

## GEBIEDSGERICHT UITVOERINGSPROGRAMMA 'T MUN

STUURGROEP DE MAASHORST



Het project 'Gebiedsgericht uitvoeringsprogramma 't Mun' wordt mede mogelijk gemaakt met financiële steun van de Europese Unie via Ceres, Europees stimuleringsprogramma - regio Noord-Brabant, Provincie Noord-Brabant, Gemeenten Bernheze, Landerd, Oss en Uden.

10 juli 2008  
110502.201665



# Inhoud

<b>1</b>	<b>Inleiding</b>	<b>3</b>
1.1	Aanleiding	3
1.2	Doel	3
1.3	Context	3
1.4	Plangebied en omgeving	4
1.5	Status en leeswijzer	6
<b>2</b>	<b>Ambitie</b>	<b>7</b>
2.1	Doelsoorten	7
2.2	Ambitie verbindingzone	8
2.3	Vertaling van ambitie naar inrichtingseisen	8
<b>3</b>	<b>Inrichtingsimpressie</b>	<b>11</b>
<b>4</b>	<b>Plan van Aanpak vervolg</b>	<b>14</b>
4.1	Inleiding	14
4.1.1	Doel van dit plan van aanpak	14
4.1.2	Leeswijzer	14
4.2	Te doorlopen activiteiten	14
4.2.1	Vorbereidende activiteiten	14
4.2.2	Vergunningen en procedures	18
4.3	Fasering van het vervolg	21
4.4	Planning en risico's	23
4.5	Indicatieve kostenraming	24
4.6	Financieringsmogelijkheden	24
<b>5</b>	<b>Besluitvorming en afstemming</b>	<b>26</b>
5.1	Organisatie	26
5.2	Bestuursovereenkomst	28
<b>6</b>	<b>Communicatie</b>	<b>29</b>
6.1	Doelgroepen	29
6.2	Wanneer waarover met wie en hoe te communiceren	30
6.3	Wie is de afzender van de communicatie	31
6.4	Aandachtspunten communicatiemiddelen	31
<b>1</b>	<b>Planning</b>	<b>33</b>

# HOOFDSTUK 1 Inleiding

## 1.1 AANLEIDING

In het verleden vormden de natuurgebieden Maashorst en Herperduin één aaneengesloten gebied, dat versnipperd raakte door intensivering van de landbouw, aanleg van provinciale wegen en de aanleg van de A50. De A50 en de N324 vormen nu grote obstakels voor de uitwisseling van dieren tussen de natuurgebieden Herperduin en de Maashorst.

Voor de natuurgebieden Herperduin en de Maashorst (Natuurgebied De Maashorst) is een integrale visie met uitvoeringsprogramma opgesteld (Stuurgroep De Maashorst, 2005). Hierin is een robuuste ecologische verbindingzone tussen deze gebieden opgenomen. Deze verbindingzone is essentieel voor het weer functioneren van één groot natuurgebied. Onderdeel van een dergelijke robuuste verbindingzone zijn twee ecoducten, één over de A50 en één over de N324. De Minister van Verkeer en Waterstaat heeft financiële middelen ter beschikking gesteld ten behoeve van een natuurbrug over de A50, mits een gedetailleerd gebiedsgericht uitwerkingsprogramma (gebiedsprogramma) voorzien van een ecologische onderbouwing wordt opgesteld. De verbinding zal immers alleen functioneren als deze volledig wordt gerealiseerd: 2 ecoducten én inrichting van het tussenliggende gebied 'Het Mun'.

## 1.2 DOEL

Voorliggend 'Gebiedsprogramma Het Mun' beschrijft de ambitie, inrichtingseisen en projectmatige uitvoering van de drie onderdelen van de robuuste ecologische verbindingzone en vormt daarmee de basis voor de planstudies naar beide ecoducten en de uitvoering van deze verbindingzone als geheel.

## 1.3 CONTEXT

Er is al veel geschreven over ontsnippering van Maashorst-Herperduin. Met dit gebiedsprogramma willen we de stap maken van visie- en planvorming naar uitvoering. Daarom volstaan we in deze paragraaf met een korte toelichting op de diverse plannen die in een eerder stadium nut en noodzaak van deze verbindingzone reeds hebben benoemd.

- Ontsnippering Noord-Brabant. Provincie Noord-Brabant, 1998. *Plan voor ontsnippering van provinciale wegen, waarin ook de N324 tussen Maashorst-Herperduin als knelpunt is genoemd.*
- Ecologisch onderzoek en schetsontwerp faunapassages Noord-Brabant. ARCADIS, 2002. *Onderbouwing noodzaak ecoduct als ontsnipperende maatregel voor N324 en indicatieve ontwerp.*
- Landschapsbeleidsplan Landerd. ARCADIS in opdracht van Gemeente Landerd, 2003. *In dit plan is de verbinding Maashorst-Herperduin opgenomen met als streefbeeld ecoducten over de A50 en N324.*

- Meerjarenprogramma Ontsnippering (MJPO). Ministerie van Verkeer en Waterstaat, 2004. *Plan voor ontsnippering van Rijkswegen, waarin ook de A50 tussen Maashorst-Herperduin als knelpunt is genoemd. Dit knelpunt is voor het MJPO opgelost door de reeds uitgevoerde aanpassing van het bestaande viaduct.*
- Natuur- en landschapvisie Oss. Grontmij in opdracht van gemeente Oss, 2005. *In dit plan is de verbinding Maashorst-Herperduin opgenomen met als streven een verbinding op het niveau van grote grazers en Boommarter, ingevuld met ecoducten over de A50 en N324.*
- Robuuste ecologische verbinding Maashorst- Herperduin. Inrichtingsvisie. Grontmij in opdracht van Stuurgroep De Maashorst, 2006. *Onderbouwing van de inrichting van de verbindingszone op hoofdlijnen op basis van biotoeisen van doelsoorten.*
- Ontsnippering Maashorst-Herperduin, 2007. Eelerwoude Zuid in opdracht van Gemeente Oss. *In kaart brengen van knelpunten en oplossingen voor ecologische verbindingen binnen Maashorst-Herperduin en voor Maashorst-Herperduin met de omliggende natuurgebieden.*

Naast deze plannen is er door de minister van Verkeer en Waterstaat, bij de opening van het ecoduct over de Rijksweg A2, de toezegging gedaan dat er over de Rijksweg A50 een ecoduct aangelegd zal worden, mits de verbinding door loopt door het gebied en met een ecoduct over de provinciale weg.

## 1.4

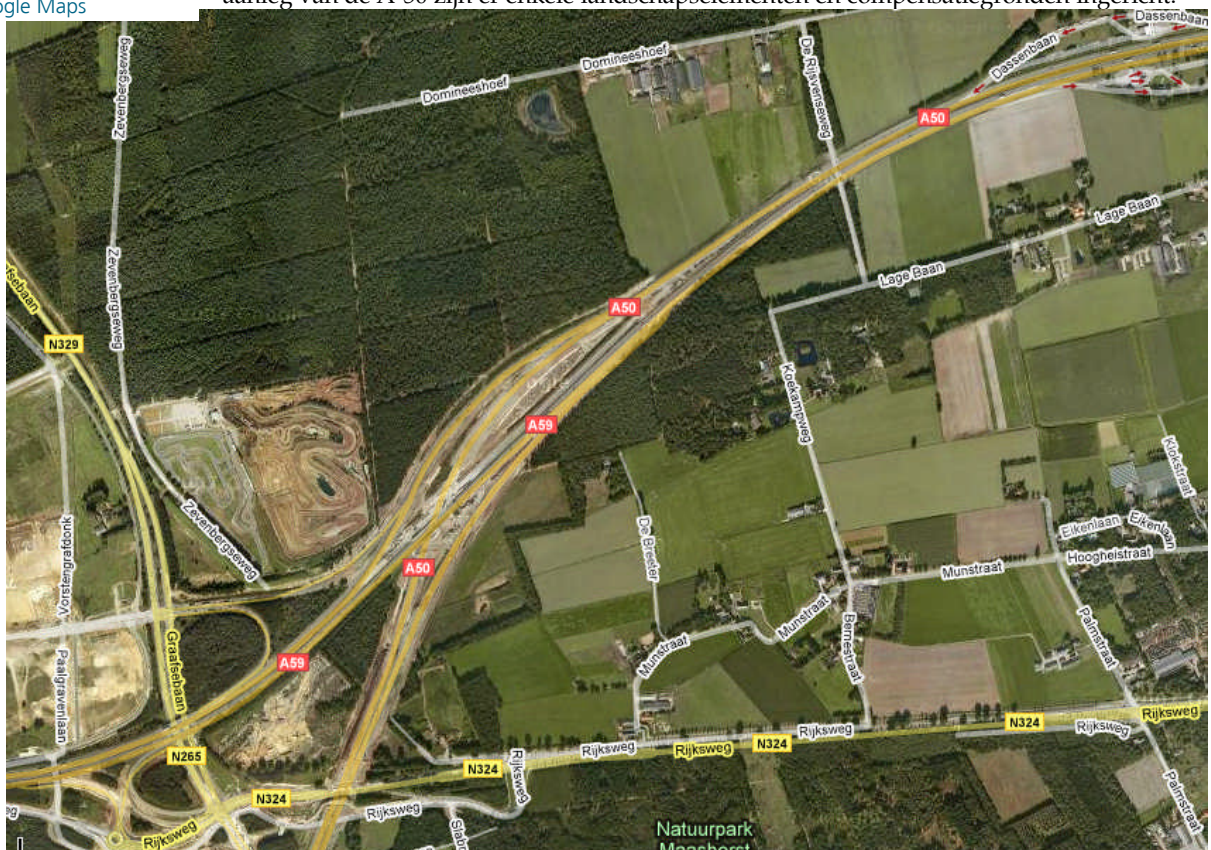
### PLANGEBIED EN OMGEVING

Het Natuurgebied De Maashorst wordt doorsneden door de Rijksweg A-50 en de provinciale weg N324. Tussen de beide doorgaande wegen is het gebied 'Het Mun' gelegen. Ten oosten van 'Het Mun' is de dorpskern Schaijk gelegen en aan de noordzijde de stad Oss. 'Het Mun' is voor een groot deel in agrarisch gebruik en heeft een open karakter. Hier wisselen akkers, weide en hooilanden elkaar af. Door de ontwikkelingen volgend op de aanleg van de A-50 zijn er enkele landschapselementen en compensatiegronden ingericht.

#### Foto 1.1

Luchtfoto van het plangebied.

Bron: Google Maps

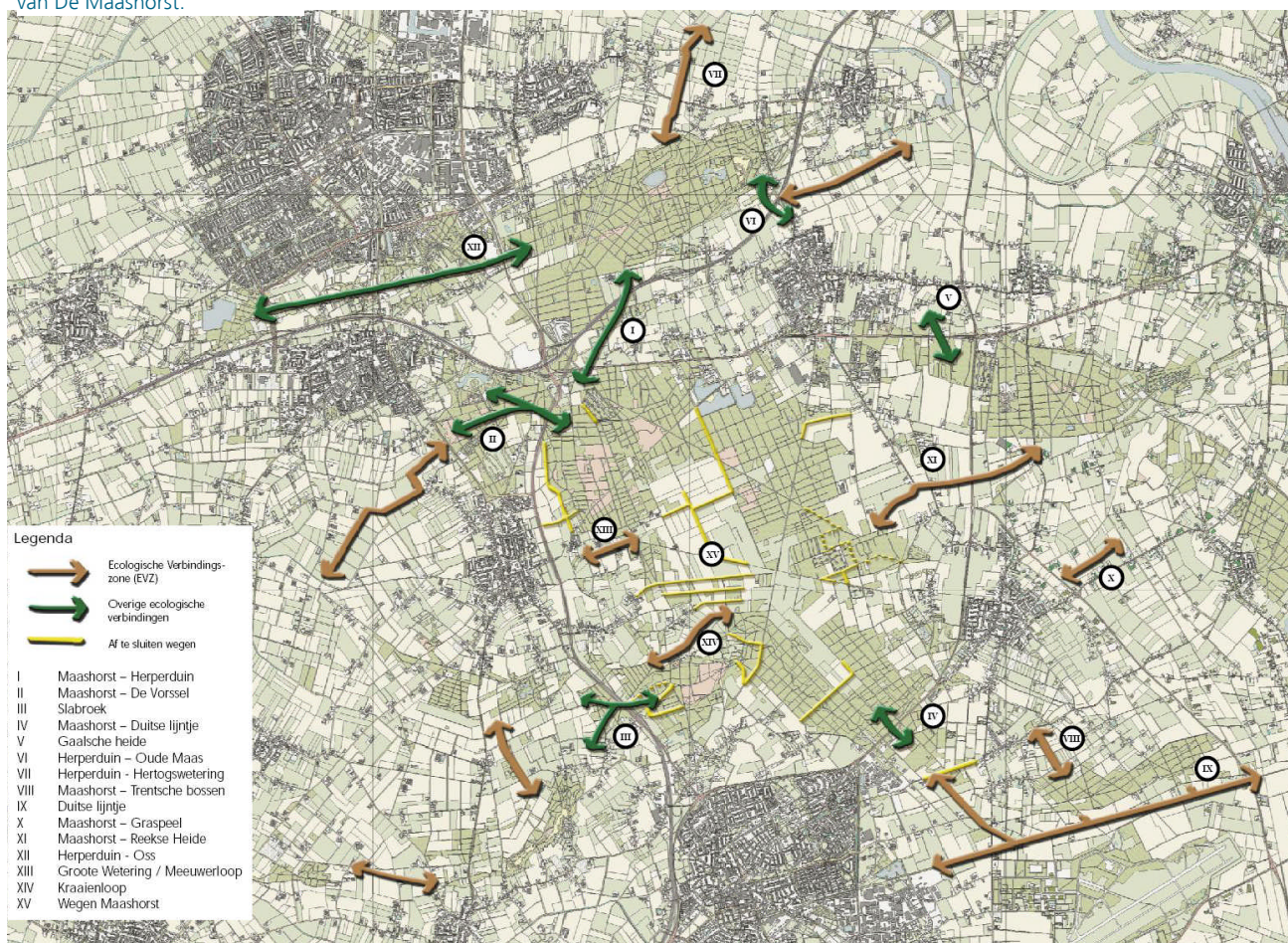


Het Natuurgebied De Maashorst bestaan uit zowel natte als droge heideterreinen, die omringd worden door bosgebied dat bestaat uit gesloten naald- en gemengde bossen. Deze bossen worden geleidelijk omgevormd naar meer open structuurrijke natuurbossen. Aan de randen van de natuurkernen kent het gebied hoofdzakelijk agrarische gebruik. Dit gebied wordt gekenmerkt door haar open karakter. In de natuurkernen komen ook enkele landbouwenclaves voor.

Lokaal zijn er in de loop der tijd verschillende Ecologische Verbindingszones aangelegd, door onder andere de Landinrichtingscommissie RAK Graspeel en de Landinrichtingscommissie Aanpassingrichting A50 (API A50), waardoor het Natuurgebied De Maashorst door een ecologische netwerk van kleine natuurgebieden en EVZ worden omringd. Ook zijn er plannen voor nieuwe ecologische verbindingen. Afbeelding 1.1 toont De Maashorst met de ecologische relaties binnen het gebied en met de omliggende natuurgebieden.

### Afbeelding 1.1

Het plangebied als onderdeel van De Maashorst.



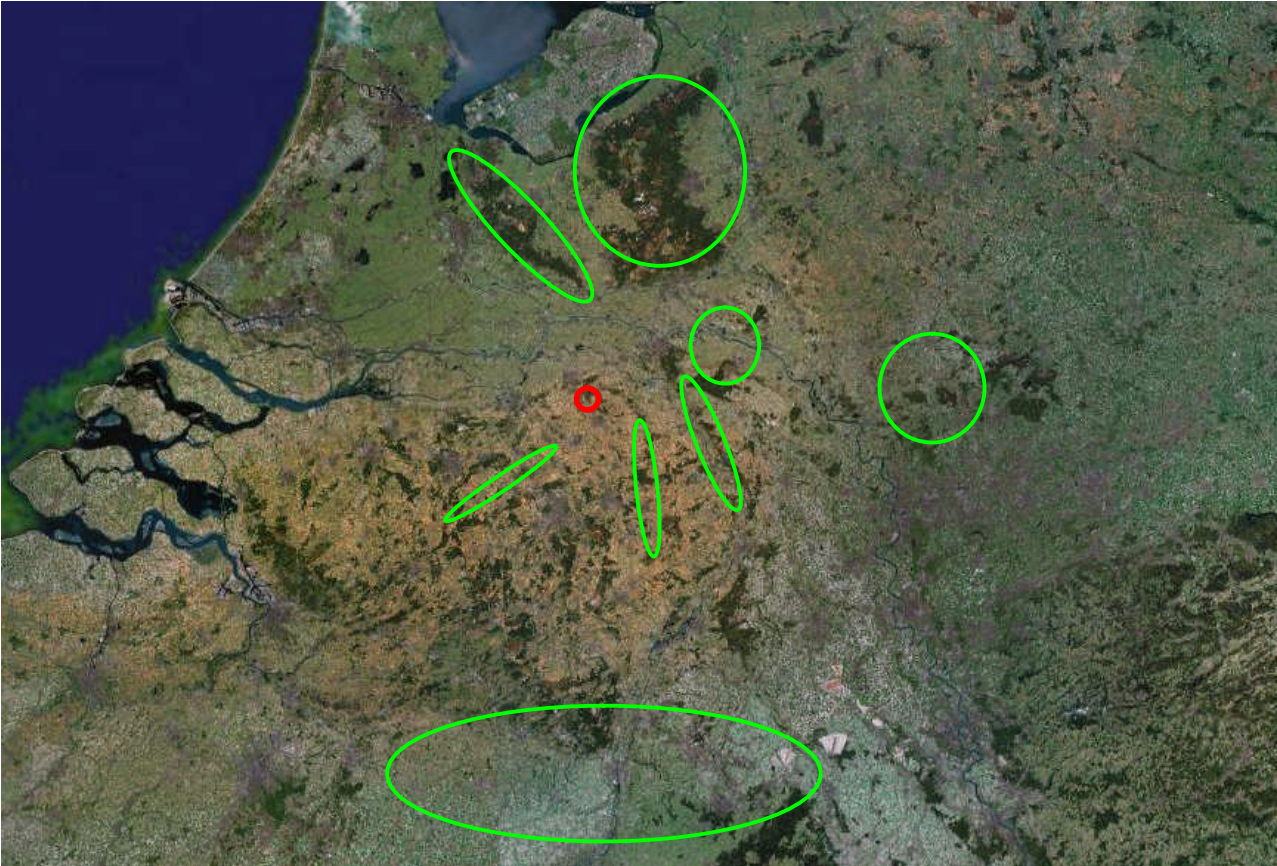
Internationaal gezien ligt 'Het Mun' centraal tussen de verschillende grote natuurgebieden zoals de Veluwe, het Reichswald en de Ardennen. Door de vele Robuuste verbindingen en ecologische verbindingen, die aangelegd zijn en worden in Noord-Brabant, Utrecht.

Gelderland en Limburg, wordt de Maashorst en Herperduin een strategische verbindingsschakel tussen deze grote natuurgebieden.

#### Foto 1.2

Luchtfoto van het plangebied in de internationale context.

Bron: Google Maps.



## 1.5

### STATUS EN LEESWIJZER

Hoofdstuk 2 beschrijft de ambitie voor de robuuste verbinding 't Mun. Dit hoofdstuk vormt daarmee het uitgangspunt voor de verdere planvorming voor zowel de ecoducten (in de planstudie) als het tussenliggend gebied. Hoofdstuk 3 geeft een impressie van de toekomstige inrichting. Deze is indicatief en dient voor zowel de locatie als de inrichting nog te worden uitgewerkt.

Hoofdstuk 4 beschrijft de te doorlopen vervolgstappen. Een advies over de organisatie en afstemming waarbinnen het vervolg opgepakt kan worden is opgenomen in hoofdstuk 5. Hoofdstuk 6 bevat een plan voor de communicatie rondom de robuuste verbinding gedurende het vervolg. De hoofdstukken 4 tot en met 6 moeten gezien worden als een levend document. Vanuit de huidige kennis bevatten deze hoofdstukken voorstellen en adviezen voor het vervolgtraject. Gaandeweg kunnen zaken bijgesteld of aangevuld worden zoals de planning en de communicatiemomenten en -vormen.

# HOOFDSTUK 2 Ambitie

## 2.1

### DOELSOORTEN

#### REE



Het Natuurgebied De Maashorst is een zeer gevarieerd natuurgebied. Pas de laatste jaren is het gebied echt goed onderzocht op natuurwaarden. Hierbij is gebleken dat de natuurwaarden veel groter zijn dan altijd is verondersteld. Een goed voorbeeld hiervan zijn de diverse deelpopulaties Kamsalamanders die recent zijn aangetroffen.

De variatie binnen dit natuurgebied vertaalt zich ook naar een grote variatie aan doelsoorten waarvoor een ecologische verbingszone tussen Maashorst en Herperduin nodig is. Onderstaande tabel geeft een overzicht van de doelsoorten waarvoor de verbinding ingericht dient te worden. De doelsoorten kunnen grofweg in vier groepen worden ingedeeld: zoogdieren, reptielen, amfibieën en insecten.

#### HEIKIKKER



De verbingszone tussen de Maashorst en de Herperduin dient geschikt te zijn voor deze soortgroepen. Voor kleine zoogdieren en amfibieën voldoen vaak kleine en middelgrote tunnels, maar grote zoogdieren, reptielen en insecten hebben beslist een overgang over de weg nodig in de vorm van een natuurbrug. Tunnels worden door deze soortgroepen niet of nauwelijks geaccepteerd, terwijl natuurbruggen juist heel goed benut worden (Ecoconsult 2005, gegevens Alterra over o.a. Groene Woud en Crailo).

Doelsoort	MJPO	Prv N-Brabant	Visie M-H	Aanwezig in M-H
<b>Zoogdieren</b>				
Grote grazers			x	ja
Ree	X	x	x	ja
Das	X	x	x	ja
Vos	X	x	x	ja
Boommarter			x	Nee, maar wel verwacht in de nabije toekomst
Kleine zoogdieren	X	x	x	ja
<b>Reptielen</b>				
Hazelworm	X			ja
Levendbarende hagedis	X	x		ja
<b>Amfibieën</b>				
Rugstreppad	X	x		ja
Heikikker		x		ja
Kamsalamander		x		ja
Vinpootsalamander	X			nee
Amfibieën algemeen	X	x	x	ja
<b>Insecten</b>				
Vlinders		x	x	ja
Sprinkhanen		x	x	ja
Loopkevers		x	x	ja

## 2.2

### **AMBITIE VERBINDINGSZONE**

In de visie van Maashorst Herperduin is nadrukkelijk de wens uitgesproken om beide natuurgebieden te verbinden en om te vormen tot een begeleid-natuurlijke eenheid. Het omvormen van de Maashorst Herperduin staat ook reeds benoemd in het Natuurgebiedsplan Oost-Brabant van de provincie Noord-Brabant. In het programmaplan 'Vertrouwen in Brabant' (Uitwerking bestuursakkoord 2007-2011 van de provincie Noord-Brabant) is De Maashorst opgenomen als nieuw provinciaal landschap. De aard en omvang van de verbinding hangt nauw samen met de huidige waarden van beide gebieden en de ambitie voor het ontwikkelen van waarden in de toekomst.

#### ***Ambitie gebied Maashorst-Herperduin***

De natuurkern van de Maashorst-Herperduin is ontwikkeld tot een robuust en samenhangend natuurgebied dat bestaat uit een parkachtig landschap met bos, heide, vennen en stromende beekjes. De aaneengesloten kern van circa 3.500 hectare biedt een uitstekende habitat voor de huidige en toekomstige 'natuurlijke bewoners' en wordt als een eenheid integraal beheerd door begrazing. De natuurkern biedt tevens ruimte aan de mens in de vorm van natuurgerichte en extensieve vormen van recreatie.



Rond de natuurkern ligt een 'levendige schil' met een aantrekkelijk landschap, fijnmazig recreatief netwerk, verbrede- en enkele traditionele landbouwbedrijven. De 'levendige schil' draagt de last om de druk op de kern te verlichten en zodoende de natuurwaarde te verhogen.

#### ***Ambitie verbinding korte termijn (circa 2010)***

De robuuste verbinding het Mun zorgt er voor dat de Maashorst en Herperduin, twee versnipperde ecosystemen, worden samengevoegd tot een robuuste ecologische eenheid 'de Maashorst'. De ecosystemen van Maashorst en Herperduin zijn weer verbonden, waarmee alle soorten die behoren tot deze ecosystemen, zoogdieren, reptielen, amfibieën en insecten, zich weer ongehinderd kunnen verplaatsen tussen beide gebieden.

De verbindingzone heeft een belangrijke functie in seizoensgebonden migratie (bijv. tussen zomer- en winterbiotopen van soorten) en in genetische uitwisseling tussen deelpopulaties.

#### ***Ambitie gebied en verbinding lange termijn (circa 2030)***

Het natuurgebied 'Maashorst' maakt, mede door de robuuste verbindingzone het Mun, onderdeel uit van het landelijke en Europese ecologische netwerk. Dit netwerk vormt één grote, natuurlijk beheerde, ecologische eenheid. Verschillende natuurgebieden waaronder noordelijk de Oostvaardersplassen, de Veluwe en het rivierengebied van Rijn, Waal en Maas, oostelijk het Reichtswald en het Rijk van Nijmegen en zuidelijk de Maasduinen, Leenderbos/Strabrechtse Heide en de Ardennen zijn weer met elkaar verbonden en de Maashorst ligt op het centrale kruispunt tussen deze gebieden.

## 2.3

### **VERTALING VAN AMBITIE NAAR INRICHTINGSEISEN**

De verbindingzone bestaat uit twee ecoducten, inclusief bijbehorende hellingbananen (dit zijn de taluds van de ecoducten), en het tussenliggende gebied. De verschillende ecosystemen die we op korte termijn met elkaar willen verbinden en de soortgroepen die bij deze ecosystemen horen en waarvoor we Maashorst en Herperduin met elkaar verbinden, stellen elk hun eisen aan de ecologische verbindingzone.



Sommige soorten zullen de gehele verbinding gebruiken als corridor, maar de meeste soorten zullen de tussenliggende stapsteen, het Mun, nodig hebben als verblijfplaats om te rusten, foerageren en voor de minder mobiele soorten zelfs als volwaardig leefgebied. Tenslotte zullen de minst mobiele soorten ook de ecoducten als volwaardig leefgebied moeten kunnen benutten om zich te kunnen verspreiden van Maashorst naar Herperduin en omgekeerd.

De ecoducten en het tussenliggende gebied van het Mun dienen dan ook de volgende ecotopen te bevatten om de verbinding als een min of meer doorlopend ecosysteem te laten fungeren:

- natte tot vochtige zone met poelen, afgeschermd met stobben voor amfibieën en insecten van vochtige biotopen
- bloemrijke ruigte voor insecten
- grazige vegetatie voor de Das en grote grazers
- heischrale zone met open zand en kleine struikjes aan de randen voor insecten en reptielen
- beschutte struweelzone voor zoogdieren
- grotere stukken bos voor dekking/rustgebied voor zoogdieren (alleen in de stapsteen Het Mun, niet op de ecoducten)
- behoud van de dassenburcht in Het Mun
- afschermdende maatregelen ten aanzien van licht en geluid (in het bijzonder voor de ecoducten)
- strook voor beheer en onderhoud (alleen voor de ecoducten)

#### DAS IN HET GRAS



Gelet op de veelheid aan ecotopen die op de natuurbruggen gerealiseerd moeten worden dienen deze bruggen minstens 50 meter breed te zijn. Daarmee zijn de passagemogelijkheden voor alle reeds in het gebied aanwezige doelsoorten gewaarborgd. Uit de literatuur blijkt dat het gebruik van een ecoduct toeneemt met de breedte van het kunstwerk. Het Zwitsers vaktijdschrift *Strasse und Verkehr* heeft hier een studie naar uitgevoerd, waaruit bleek dat vanaf 60 meter het gebruik nagenoeg gelijk blijft. De optimale breedte ligt rond de 50 meter. Dit blijkt ook als gekeken wordt naar ecoducten in West-Europa. Onderstaande tabel geeft een overzicht van de breedte van een aantal ecoducten in West-Europa.

Ecoduct	Breedte (m)
Natuurbrug Zanderij Crailo (N524)	50
Ecoduct Groene woud (A2)	50
Ecoduct Zweth (A4)	100
Ecoduct Wuustwezel-Hoogstraten (E19/A1, Vlaanderen)	60
Ecoduct Mollebos (A12)	53
Ecoduct kabeljauw (A50)	50
Ecoduct Woeste Hoeve (A50)	50
Ecoduct Warande (Naamsteenseweg Vlaanderen)	65

Het tussengebied het Mun, tussen de twee doorgaande wegen, dient ingericht te worden als corridor en hierbij tevens dienst te doen als stapsteen. Rust, beschutting, water en voedsel zijn vereisten. De corridor zal over de gehele lengte 400 tot 500 meter breed worden, zodat er een optimale aansluiting op de ecosystemen Herperduin en Maashorst ontstaat. In een zone van deze breedte kunnen voor alle doelsoorten de noodzakelijke landschapselementen en randvoorwaarden gerealiseerd worden, zodat de gehele robuuste verbinding ook inderdaad functioneert.

Recreatief medegebruik van de verbindingzone leidt tot teveel verstoring en daarmee tot onvoldoende functionaliteit van de verbindingzone. Dit neemt niet weg dat het belang van recreatie in De Maashorst groot is. De schillenbenadering die voor de Maashorst als totaal wordt aangehouden, wordt ook voor de verbindingzone aangehouden. Extensieve recreatie kan alleen aan of eventueel in de rand van de verbindingzone.

Bovenstaande inrichtingseisen zijn nodig om een goed functionerende ecologische verbindingzone te realiseren voor de soorten die nu in de gebieden Maashorst-Herperduin voorkomen. Indien in de toekomst grote wilde hoefdieren voor gaan komen in Maashorst-Herperduin, zijn de natuurbruggen ook voor deze soorten van voldoende breedte. Aangezien het tussenliggend gebied circa 1 kilometer lang is, volstaat ook de breedte van de corridor voor grote wilde hoefdieren.

## HOOFDSTUK 3 Inrichtingsimpressie

In afbeelding 3.1 is een impressie van de robuuste ecologische verbinding 't Mun geschetst.

### LIGGING

De ligging van de ecoducten is indicatief weergegeven. De keuze van de uiteindelijke ligging is afhankelijk van verschillende factoren, minimale overspanning, verkeersveiligheid op de onderliggende wegen, enz., die afgewogen worden in de planstudie die Rijkswaterstaat en de provincie laten uitvoeren voor de ecoducten. Het is van belang om de totale lengte van de robuuste verbinding en met name de lengte van de ecoducten zo beperkt mogelijk gehouden. Dit is van belang voor het optimaal functioneren van de verbinding, voor uitwisseling van dieren en planten, alsook om de kosten zo beperkt mogelijk te houden. Plaatsing van het ecoduct over de N324 oostelijk van de Bernestraat is vanuit de ecologie geen goede optie, omdat het gebied 't Mun hierdoor versnipperd raakt en de ecologische verbindingszone wordt doorsneden door wegen.

### INRICHTING

De inrichting is dusdanig gekozen, dat alle benodigde ecotopen (zie hoofdstuk 2) in voldoende mate aanwezig zijn. De ligging van deze ecotopen dient zo ingedeeld te worden dat de verbinding maximaal functioneert voor planten en dieren. Dit betekent bijvoorbeeld dat het bos en struweel zoveel mogelijk aan de randen komt te liggen, zodat de verbinding zo rustig mogelijk is. De zone met vochtige en natte ecotopen zal doorlopend zijn, zodat amfibieën en insecten van vochtige ecotopen een doorgaande, geleidende structuur hebben. Voor insecten van droge ecotopen is een vrijwel doorlopende zone van lage, droge vegetatie nodig, plaatselijk over korte afstanden onderbroken door lage vochtige vegetatie. 'Obstakels' in de vorm van opgaande beplanting worden in deze zone vermeden, omdat deze een barrière vormen voor insecten. Bovendien maakt een droge grazige zone het mogelijk om met klein materieel het ecoduct te berijden voor onderhoudswerkzaamheden. Afbeelding 3.2 geeft een vogelvluchtperspectief op het ecoduct over de A50.

De ecotopen zullen op natuurlijke wijze in elkaar over moeten lopen en dienen zo gerangschikt te worden dat een natuurlijk en afwisselend beeld ontstaat. Alle structuren beginnen in beide natuurgebieden en lopen onafgebroken door over de ecoducten en door de verbindingszone. Dit betekent dat ook op de ecoducten een vochtige tot natte zone komt te liggen. Afbeelding 3.3 geeft twee dwarsdoorsnedes die een indruk geven van afmetingen en verhoudingen.

### RECREATIE

De robuuste ecologische verbindingszone functioneert alleen voldoende wanneer er sprake is van rust. Dit betekent dat er geen sprake is van recreatie of andere nevenfuncties in de verbindingszone.

Het belang van recreatie in De Maashorst wordt door alle betrokken partijen onderschreven. Recreanten, en dan specifiek wandelaars en fietsers, dienen dan ook een verbinding tussen

Maashorst en Herperduin te krijgen. Over de A50 ligt reeds een viaduct voor lokaal verkeer en utilitair fietsverkeer. Het ecoduct over de A-50 kan geheel ingericht worden ten behoeve van de ecologische functie.

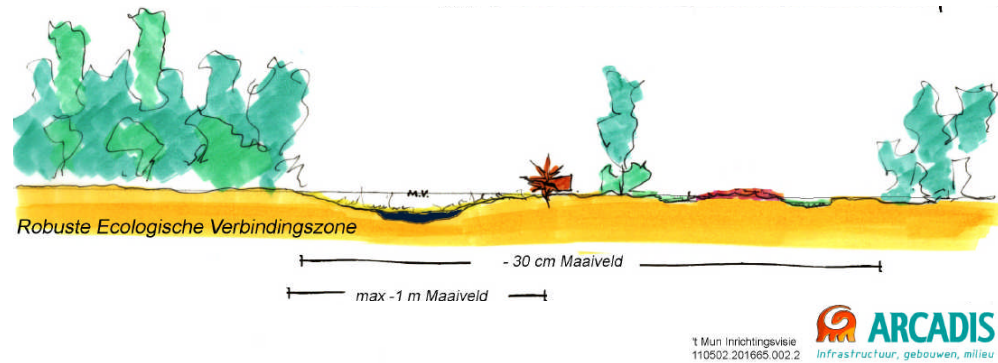
**Afbeelding 3.2**

Inrichtingsschets ecologische verbinding 't Mun.



**Afbeelding 3.3**

Dwarsdoorsnede van een deel van de ecologische verbindingszone.



De N324 wordt nu gelijkvloers overgestoken door fietsers en voetgangers. Dit levert gevaarlijke situaties op. Er wordt aanbevolen om gelijktijdig met de ontwikkeling van het ecoduct een voorziening om voor een niet-gelijkvloerse kruising voor voetgangers en fietsers aan te leggen. De afwikkeling van het recreatief verkeer rondom beide wegen wordt meegenomen in de planstudie voor beide ecoducten. Om deze reden is geen recreatieve ontsluiting ingetekend in de inrichtingsimpresie.

Recreatief medegebruik van de verbindingszone in het tussengebied het Mun is niet mogelijk, omdat dit tot teveel verstoring leidt. De verbindingszone draagt wel bij aan verhoging van de landschapskwaliteit van Het Mun en de wens om dit te benutten voor recreatie is dan ook helder. De recreatieve beleving kan plaatsvinden aan de rand van de verbindingszone. Hierbij kunnen ook kansen voor de recreatieve beleving van het historisch waardevolle gehucht Het Mun te worden benut. Er moet worden voorkomen dat recreanten zich in de verbindingszone kunnen begeven en (visuele) verstoring van dieren moet voorkomen worden. De uitwerking hiervan kan op verschillende manieren gebeuren, bijvoorbeeld door combinaties van beplanting, hekwerken en watergangen. De invulling hiervan dient nog nader gedetailleerd te worden. Voor het gehele gebied De Maashorst wordt een onderzoek uitgevoerd naar recreatief gebruik. Het is de bedoeling dat mensen kunnen genieten van de natuur zonder deze te schaden. Dit onderzoek en het ontwerp van de robuuste verbinding dienen op elkaar te worden afgestemd.

**RELATIE MET OVERIGE  
FUNCTIES EN ACTIVITEITEN**

De ecologische verbindingszone wordt volledig uitgerasterd om te voorkomen dat dieren op de wegen terecht kunnen komen en om te voorkomen dat grote zoogdieren zoals grazers de landbouwgronden kunnen bereiken. Tevens wordt met de rasters voorkomen dat er oneigenlijk gebruik van de verbindingszone door versturende activiteiten plaats vindt. De wijze van uitrasteren dient nader gedetailleerd te worden. Ook dient aandacht besteed te worden aan de toegankelijkheid van de ecoducten, om te voorkomen dat men via de natuurgebieden de ecoducten en de verbindingszone betreedt. Dit laatste dient onderdeel uit te maken van de planstudie naar beide ecoducten.

## HOOFDSTUK

# 4 Plan van Aanpak vervolg

## 4.1 INLEIDING

### 4.1.1 DOEL VAN DIT PLAN VAN AANPAK

Het doel van dit Plan van Aanpak is het beschrijven van de te nemen stappen en te volgen werkwijze zodat de verdere planvorming en uitvoering van de robuuste verbinding snel en efficiënt doorlopen kan worden.

Dit uitvoeringsplan bouwt voort op de uitgangspunten en randvoorwaarden zoals deze in voorgaande hoofdstukken aan de orde zijn gekomen.

Dit Plan van Aanpak concentreert zich hierbij op de verbindingszone, het zogenaamde tussengebied. Voor de beide ecoducten, over de A-50 en de N-324 wordt medio 2008 een planstudie uitgevoerd. In deze planstudie wordt onderzocht waar de ecoducten kunnen komen en welke onderzoeken hiervoor nog uitgevoerd dienen te worden. Het eindresultaat van de planstudie is een principe plan voor beide ecoducten.

### 4.1.2 LEESWIJZER

In paragraaf 4.2 staan de activiteiten benoemd zoals de uit te voeren onderzoeken en aan te vragen vergunningen die nodig zijn om de inrichtingsmaatregelen uit te voeren. Paragraaf 4.3 gaat in op de planning en fasering van de uit te voeren activiteiten.

## 4.2 TE DOORLOPEN ACTIVITEITEN

Voor het tussengebied moeten onderzoeken uitgevoerd worden om te komen tot een gedegen, uitvoerbaar ontwerp. In dit hoofdstuk komen de voorbereidende werkzaamheden aan de orde als ook de benodigde vergunningen. De ontwikkeling van de uiteindelijke robuuste verbinding wordt door drie verschillende projecttrekkers uitgevoerd.

Verschillende van de voorbereidende activiteiten, vergunningen en procedures zullen voor alle drie de deelprojecten uitgevoerd worden. Hierdoor is het van groot belang dat de verschillende processen optimaal op elkaar worden afgestemd, zowel voor wat betreft de inhoud als de communicatie. Hier gaan paragraaf 4.3 en hoofdstuk 6 verder op in.

### 4.2.1 VOORBEREIDENDE ACTIVITEITEN

Om het planproces en de uitvoering zo soepel mogelijk te laten verlopen dienen er verschillende voorbereidende activiteiten uitgevoerd te worden.

## GRONDVERWERVING

Voordat de uitvoering van het tussengebied en de ecoducten kan starten dienen de benodigde gronden verworven te zijn. Nog niet alle gronden zijn in eigendom van één van

de betrokken organisaties. Naast enkele agrarische percelen dienen ook percelen van particulieren aangekocht te worden.

Het grondbureau van de Provincie Noord-Brabant verzorgt de aankopen voor beide ecoducten en het tussengebied. De aankopen worden zo veel mogelijk door één aankoper uitgevoerd.

Voor het goed functioneren van de robuuste ecologische verbindingzone voor alle doelsoorten, is een breedte van 400 tot 500 meter nodig. Dit betekent dat diverse (agrarische) percelen verworven en ingericht moeten worden. Daarnaast liggen er burgerwoningen met grote (uitgerasterde) tuinen in de ecologische verbindingzone. De particuliere eigendommen vormen in de huidige situatie een barrière die de werking van de verbindingzone belemmeren.

In onderstaande tabel is aangegeven hoeveel grond nodig is.

Type	Oppervlakte (ha)
Bestaande natuur in verbindingzone in bezit van (semi)overheid	13
EHS in verbindingzone in bezit van particulieren	7
Gronden zonder EHS-titel of bestaande natuur in verbindingzone	26
Gronden zonder EHS-titel of bestaande natuur aan overzijde wegen	7
<b>Totaal</b>	<b>53</b>

De bestaande natuur die in bezit is van Rijkswaterstaat en Staatsbosbeheer hoeft niet meer verworven te worden.

De EHS die in bezit is van particulieren betreft bestaand bos. Inrichting, toegankelijkheid e.d. moeten afgestemd kunnen worden op de vereisten van de robuuste verbindingzone. Dit kan op diverse manieren geregeld worden waaronder verwerving, particulier natuurbeheer of privaatrechtelijke afspraken. Er zal altijd sprake zijn van een regeling op vrijwillige basis en het type regeling kan dus van eigenaar tot eigenaar verschillen, afhankelijk van de wensen van de eigenaar. Voorwaarde voor de regeling is dat daarmee een ecologisch goed functionerende robuuste verbinding met de gewenste breedte gerealiseerd kan worden en dat de afspraken zo duurzaam mogelijk zijn.

De gronden die in particulier bezit zijn en nog geen EHS-titel hebben, vormen een speciaal aandachtspunt, omdat hier geen reguliere middelen voor aankoop en/of beheer van natuur voor beschikbaar zijn. Enkele woningen vormen een beperking voor de werking van de EHS. Dit betreft zowel de ruimtelijke ligging en grondbeslag, als ook de mogelijke verstoring (geluid, licht, aanwezigheid mensen). Met de eigenaren dient bekeken te worden welke oplossingen mogelijk zijn om de werking van de verbindingzone te optimaliseren.

Voor de inrichting van het gebied aan de noordzijde van de A50 is de grondverwerving afhankelijk van de uiteindelijke locatie van het ecoduct. Vooruitlopend op de uitkomsten van de planstudie kan er aangenomen worden dat de grond van één van de, of beide agrarische bedrijven voor het merendeel nodig is voor het ecoduct en het toeloopgebied. Aangezien direct hiernaast het natuurgebied begint, is er voldoende aansluiting op natuur

en kunnen de bedrijfsgebouwen vanuit de optiek van een functionerende verbindingzone blijven liggen. Het is echter de vraag of het bedrijfseconomisch mogelijk is om de gronden te verkopen en de rest van het bedrijf te handhaven. Gezien de ligging van het bedrijf direct tegen een groot natuurgebied, zal er toch al sprake zijn van (toekomstige) beperkingen voor bedrijfsuitbreiding. In overleg met de ondernemer dient hier naar de meest passende oplossing gezocht te worden. Mogelijke oplossingen zijn verplaatsing (VIV-regeling) naar een Landbouwontwikkelingsgebied, verplaatsing naar een verwevingsgebied of verwerving doormiddel van kavelruil.

Vaak geven ondernemers als reactie op een gewenste grondverwerving, dat zij hun grond niet willen verkopen, maar wel willen ruilen. Hieruit blijkt het belang om als grondverwerver inzicht te hebben in de mogelijkheden voor het inzetten van gronden die bij de samenwerkende initiatiefnemers (gemeenten, provincie en Rijkswaterstaat) aanwezig zijn, als ruilgrond.

#### ONDERZOEK FLORA EN FAUNA

Er wordt voor de ecoducten en het tussengebied gecombineerd een onderzoek uitgevoerd naar het voorkomen van flora en fauna. Het onderzoek moet resulteren in een voldoende compleet en actueel overzicht van de in het kader van de natuurwetgeving relevante waarden in het plangebied.

De provincie Noord-Brabant heeft het onderzoek uitgezet voor de beide ecoducten en het tussengebied. Het onderzoek heeft een doorlooptijd van ongeveer 8 maanden en is gestart in maart 2008.

Het rapport moet voldoen als basis voor de ontheffing op de Flora en fauna wet, bestemmingsplanprocedure en ontgrondingsprocedure.

#### RECREATIEVE STUDIE

Stuurgroep De Maashorst bereidt momenteel een project voor om te komen tot een duurzame recreatieve ontsluiting van Natuurgebied De Maashorst met heldere, eenduidige en overzichtelijke bebording. Dit project wordt gefaseerd uitgewerkt. In de tweede helft van 2008 wordt een analyse van de optimale routestructuur uitgevoerd dat leidt tot een bestek. In de periode 2009-2010 is de realisatie van de hernieuwde routestructuren gepland. In de planstudie voor de ecoducten worden de mogelijkheden van recreatief gebruik en verbindingen voor langzaam verkeer bij beide ecoducten onderzocht.

#### EXPLOSIEVEN

Aangezien plaatselijk sprake zal zijn van graafwerkzaamheden in de bodem moet er onderzocht worden of er zich conventionele explosieven beneden het maaiveld kunnen bevinden. Dit wordt in eerste instantie door middel van een historisch onderzoek uitgevoerd. Het historische onderzoek voor de zoekgebieden van de ecoducten én voor het tussengebied maakt deel uit van de planstudie naar de ecoducten. Met het historische onderzoek wordt nagegaan via archief onderzoek of er mogelijk conventionele explosieven aanwezig kunnen zijn. Wanneer er uit het historische onderzoek blijkt dat er conventionele explosieven aanwezig kunnen zijn, dient er een nader onderzoek uitgevoerd te worden op de locaties waar graafwerkzaamheden zullen plaatsvinden.

#### CULTUURHISTORIE EN ARCHEOLOGIE

Ten behoeve van de planvorming en verschillende vergunningaanvragen dient er een onderzoek uitgevoerd te worden naar de cultuurhistorische en archeologische waarden van het plangebied. Deze waarden worden onderzocht in het cultuurhistorische en archeologische onderzoek.



Het rapport moet inzicht geven in de archeologische en cultuurhistorische waarden alsook de mogelijke beperkingen ten aanzien van de inrichtingsmaatregelen. Het onderzoek wordt uitgevoegd door de provincie voor de zoekgebieden van de ecoducten én het tussengebied.

Wanneer blijkt dat er archeologische waarden aanwezig zijn in het gebied zal er een verkennend archeologische veldonderzoek uitgevoerd moeten worden.

Het rapport moet voldoen voor en aan de eisen van de ontgrondingsvergunning en de te volgen bestemmingsplanprocedure.

## BODEMONDERZOEK

Het historische bodemonderzoek geeft inzicht in de te verwachten bodemvervuilingen. Het historische onderzoek wordt voorafgaand aan het verkennend onderzoek uitgevoerd door de provincie voor de zoekgebieden van de ecoducten én het tussengebied. Het verkennend bodemonderzoek geeft inzicht in de milieuhygiënische kwaliteit. Mogelijke verontreinigingen in de bodem worden zichtbaar zodat hier rekening mee gehouden kan worden in de planfase. Voor het tussengebied is dit zeer relevant om in beeld te hebben alvorens het voorontwerp op te stellen. Op grond van de aanwezigheid van bodemverontreiniging kan besloten worden om de natuurtypen waarvoor het meest moet worden afgegraven (schrane zone en vochtige tot natte zone) op een bepaalde plaats te situeren.

Het onderzoek moet uitgevoerd worden conform de NEN 5740 bodem onderzoeksstrategie bij verkennend onderzoek – onderzoek naar de milieuhygiënische kwaliteit van bodem en grond zoals uitgegeven door het Nederlands Normalisatie Instituut.

Wanneer er bij het verkennend bodemonderzoek verdachte locaties zichtbaar worden moeten vervolgstappen genomen worden. Met een nader bodemonderzoek wordt nagegaan of de verdachte locatie daadwerkelijk een vervuiling is. Wanneer er een vervuiling aanwezig is wordt er een saneringsonderzoek uitgevoerd en een saneringsplan opgesteld. Een sanering kan ook afgraven van de vervuilde grond zijn.

De rapportage moet voldoen voor en aan de eisen van de ontgrondingsvergunning.

## (GEO)HYDROLOGISCH ONDERZOEK

Informatie over oppervlaktewater (met name ontwatering en stromingsrichtingen) en grondwater (diepte van het grondwater, stromingsrichting, grondwater beïnvloedende breuken (wijst)) dient verzameld en geanalyseerd te worden. Hieruit moet duidelijk worden of bij inrichting van de robuuste verbinding rekening gehouden moet worden met het verleggen van watergangen voor een goede ontwatering van wegen, landbouwgronden en bebouwing. Tevens moet hieruit duidelijk worden hoe diep ontgraven moet worden om een natte zone en poelen te verkrijgen en of deze ontgraving niet leidt tot ongewenste effecten op grondwater in de omgeving. In het kader van de aanleg van de A50 is waarschijnlijk veel recente informatie aanwezig bij Rijkswaterstaat. Het onderzoek wordt, als onderdeel van de planstudie voor de ecoducten, uitgevoegd door de provincie.

## INRICHTINGSPLAN

De inrichtingsimpresie zoals die er nu ligt, dient te worden uitgewerkt in een voorontwerp (VO) en vervolgens in een definitief ontwerp (DO). Het DO is nodig voor het aanvragen van diverse vergunningen. Om het DO te kunnen maken, is het nodig inzicht te hebben in de resultaten van enkele voorbereidende activiteiten, zoals het hydrologisch en het

archeologisch onderzoek. De kennis uit deze onderzoeken kan bepalend zijn voor de ontgravingen en daarmee voor de ligging van de natte ecotopen.

#### BESTEK

Voor de uitvoering dient een bestek opgesteld te worden. Het bestek beschrijft de uit te voeren werkzaamheden, op welke wijze deze uitgevoerd dienen te worden en met welk materiaal, met het inrichtingsplan als basis. Het bestek bestaat uit een tekstueel deel (algemene voorwaarden en hoeveelheden) en tekeningen deel (tekeningen waarop aangegeven waar wat uitgevoerd dient te worden). Het bestek vormt de rode draad voor de uitvoering en bouwvergaderingen. Alleen voor het tussenliggende gebied (Het Mun) wordt een bestek opgesteld. Voor de beide ecoducten wordt een andere werkwijze aangehouden (zie ook §4.3).

#### 4.2.2

#### VERGUNNINGEN EN PROCEDURES

In deze paragraaf zijn de aan te vragen vergunningen en ontheffingen opgenoemd, waarvan we aanbevelen om de procedures reeds in de ontwerpfase te doorlopen. Op basis van een totaal overzicht van vereiste vergunningen en ontheffingen is een selectie gemaakt. De fasering wordt toegelicht in §4.3.

#### ONTGRONDINGS- VERGUNNING

Voor het afgraven van het maaiveld is een ontgrondingsvergunning nodig wanneer er meer dan 15.000 kuub wordt afgegraven. Dit staat vermeld in de nieuwe verordening Ontgrondingen van de provincie Noord-Brabant (01-01-2008). De bovengrens voor vrijstelling ten behoeve van natuurbouwprojecten is opgeschroefd ten opzichte van de oude regeling. Het bevoegd gezag is de provincie Noord-Brabant.

Volgens de indicatieve berekening wordt er circa 80.000 m<sup>3</sup> grond ontgraven. Hiervoor zal dus een ontgrondingsvergunning aangevraagd moeten worden. Gezien de oppervlakte die afgegraven wordt en de totaal te ontgraven kuubs dienen de volgende onderzoeken uitgevoerd te worden;

- Hydrologisch onderzoek
- Toelichting milieuhygiënische bodemkwaliteit en (geo)hydrologie
- Archeologie
- Beschrijving uitvoeringswijze, eventuele fasering van de uitvoering, nabestemming, inrichtingsmaatregelen en toekomstig beheer

Ten behoeve van de vergunningsaanvraag zijn de volgende stukken benodigd; Definitief ontwerp voorzien van ontwerptekeningen die het vereiste detailniveau heeft en minimaal een uitgevoerd archeologische vooronderzoek en historisch bodemonderzoek.

#### HERZIENING EHS

Niet alle percelen die nodig zijn voor de robuuste verbindingzone zijn aangeduid als EHS. De huidige aanduiding van de EHS-percelen in het beleid van de provincie Noord-Brabant is 'multifunctioneel bos'. Voor het verkrijgen van een (beleidsmatig) robuuste verbindingzone waarvoor middelen beschikbaar zijn, dient de begrenzing van de EHS aangepast te worden aan de nieuwe inrichtingswensen. Hierbij dient tevens rekening gehouden te worden met de gewenste natuurdoeltypen in de verbindingzone.

Voor het herzien van de begrenzing van de EHS dient het natuurgebiedsplan van de provincie Noord-Brabant aangepast te worden. In dit plan wordt aangegeven welke natuurdoeltypen gerealiseerd moeten worden binnen de begrenzing van de EHS. Mede met

de natuurgebiedsplannen worden de subsidieaanvragen getoetst. De grondverwerving en uitvoering kunnen al starten, zonder dat de formele procedure voor aanpassing van de natuurgebiedsplannen is doorlopen.

Een tweede mogelijkheid voor het verkrijgen van middelen en “natuurstatus” is de aanleg van natuur doormiddel van compensatieplicht. Bij de ontwikkeling van projecten waar bestaande natuur moet wijken wordt er een compensatieplicht opgelegd. Met deze natuurcompensatieplicht komen middelen en ‘status’ vrij. Ook in dit geval moet de procedure voor herziening van de EHS worden doorlopen.

Voor herziening van de EHS moet alle benodigde informatie voor 1 januari worden aangeleverd. De herzieningsprocedure start namelijk elk jaar op 1 januari. Herziening van de EHS is een besluit door Provinciale Staten dat de procedure uit de Algemene Wet Bestuursrecht volgt, dus met inspraak, bezwaar en beroep.

De informatie die moet worden aangeleverd is:

- Locaties van EHS die verdwijnt (schaal 1: 10.000), inclusief onderbouwing waarom dit de structuur van de EHS niet aantast;
- Nieuwe locatie van de EHS (schaal 1: 10.000), inclusief natuurdoeltype en gewenst beheer

#### NATUURCOMPENSATIEBANK

Gemeenten zijn niet meer verplicht om binnen de gemeentegrens te compenseren, waardoor er meer mogelijkheden zijn ontstaan voor ontwikkelende natuurcompensatie. ARCADIS heeft mede de “Natuurcompensatiebank” opgericht. Deze vorm van natuurcompensatie heeft als voordeel dat er gestructureerd natuur wordt gecompenseerd op plaatsen waar dit kansrijk is.

Een eerste verkenning naar de mogelijkheden voor herbegrenzing van de EHS is parallel aan dit gebiedsgericht uitvoeringsprogramma opgesteld en vormt een separate bijlage bij dit gebiedsgericht uitvoeringsprogramma.

#### BESTEMMINGSPLAN- PROCEDURE

De voorgenomen inrichtingsplannen zijn nog niet verwerkt in het huidige bestemmingsplan van de gemeente Landerd. Om de inrichtingsplannen uit te mogen voeren dient er een bestemmingsplan procedure te worden gevolgd. De nieuwe Wro is 1 juli 2008 in werking getreden. Wanneer er onder de nieuwe Wro een bestemmingsplanwijziging wordt doorgevoerd, dient er een structuurvisie opgesteld te zijn. Als basis voor de bestemmingsplanwijziging dient de planstudie van de ecoducten en het tussengebied, het onderzoek naar Flora en Fauna alsook een ruimtelijke onderbouwing. Het bevoegd gezag is de gemeente Landerd, omdat zo goed als alle grond binnen haar grenzen ligt.

#### AANLEGVERGUNNING

Om de inrichtingsmaatregelen uit te mogen voeren is een aanlegvergunning nodig. De aanlegvergunning is nodig voor de aanleg van groen, sloten, paden e.d.. Voor de beide ecoducten is een bouwvergunning nodig.

Het bevoegd gezag is de gemeente Landerd. De vereiste basisinformatie is het definitief ontwerp voorzien van ontwerptekeningen waarop de maatregelen zichtbaar zijn.

#### ONTHEFFING FLORA EN FAUNA

Deze procedure heeft tot doel in het project te toetsen aan de beschermde flora en fauna in het projectgebied. Wanneer uit het flora en fauna onderzoek naar vormen komt dat er beschermde flora en fauna aanwezig zijn die door de inrichtingsmaatregelen verstoord

worden dient er een ontheffing ingediend te worden. Deze ontheffing dient te bevatten; flora en fauna onderzoek, inrichtingsplan / bestek en beschrijving van de mitigerende maatregelen die genomen dienen te worden. Wanneer er wel beschermde soorten voorkomen maar deze niet verstoord of vernietigd worden kan er een melding worden ingediend. Op dat moment is het bevoegd gezag op de hoogte van de voorgenomen maatregelen en mogelijke effecten daarvan.

Als er geen beschermde flora en fauna wordt verstoord of vernietigd is er geen actie nodig vanuit de projecttrekker.

Bevoegd gezag voor de flora en fauna is het ministerie van Landbouw Natuurbeheer en Voedselkwaliteit. De ontheffingsaanvraag wordt getoetst door Dienst Landelijk Gebied afdeling regelingen.

Doorlooptijd 3 maanden (mogelijkheid om te verlengen met 6 weken) conform de Algemene wet bestuursrecht.

#### KAPMELDING

Wanneer er met de voorgenomen uitvoeringswerkzaamheden bomen gekapt worden, dient er een kapmelding in het kader van de Boswet aangevraagd te worden bij het Ministerie van Landbouw, Natuurbeheer en Voedselkwaliteit. De melding dient, doormiddel van een standaard formulier, uiterlijk één maand voor uitvoering ingediend te zijn.

De provinciale weg ten zuiden van het plangebied is aan beide zijde beplant met 'laanbomen'. Deze laanbomen zijn mogelijk beschermd in gemeentelijk bomenbeleid van de gemeente Landerd als monumentale bomen. Wanneer de laanbomen beschermd zijn, kan hier een vergunningplicht uit volgen. De vergunning dient aangevraagd te worden bij de gemeente Landerd.

Het bevoegd gezag is het Ministerie van Landbouw, Natuurbeheer en Voedselkwaliteit. De vereiste basisinformatie is het meldingsformulier.

#### KEUR

Bij werkzaamheden in of nabij werken die onder beheer van het waterschap vallen is een ontheffing op de Keur vereist. Deze ontheffing wordt door de projecteigenaar aangevraagd bij het waterschap. Mogelijk dat er voor de Munsche Wetering een ontheffing op de Keur aangevraagd dient te worden.

Bevoegd gezag is Waterschap Aa en Maas. De vereiste basisinformatie voor het aanvragen van de ontheffing op de Keur is een voorlopig ontwerp voorzien van ontwerptekeningen die voldoende gedetailleerd zijn. Ten tijde van het planproces en de uitvoering dient het waterschap op de hoogte gehouden te worden.

De doorlooptijd hangt af van de in de Keur gestelde termijnen. Een korte procedure heeft een doorlooptijd van 8 tot 12 weken.

#### ONTHEFFING KABELS EN LEIDINGEN

Wanneer er kabels en leidingen in het gebied aanwezig zijn dient de eigenaar van de kabel of leiding op de hoogte gesteld worden van de voorgenomen werkzaamheden. Dit kan het beste ten tijde van de voorontwerpfase.

Bevoegd gezag is de eigenaar van de leiding.

De vereiste basisinformatie is het inrichtingsplan met voldoende detaillering.

<b>SLOOPVERGUNNING</b>	De gemeente dient toestemming te geven voor de sloop van een bouwwerk indien asbest of meer dan 10 kuub sloopafval vrijkomt. In het tussengebied staat een bouwwerk wat mogelijke gesloopt dient te worden. De procedure bedraagt 13 weken die maximaal verdaagd kunnen worden met nogmaals 13 weken. Het bevoegd gezag is de gemeente Landerd.
<b>WEGEN-VERKEERSWET</b>	Wanneer er ten behoeve van de uitvoering een verkeersomleiding nodig is dient hiervoor een besluit op basis van de wegenverkeerswet aangevraagd te worden. De doorlooptijd is afhankelijk van de soort maatregel. Het bevoegd gezag is de gemeente Landerd.
<b>ARCHEOLOGIE</b>	Er is een nieuwe wet Archeologie aangenomen. In de nieuwe situatie is de gemeente het bevoegd gezag in plaats van de provincie. Het bevoegd gezag is de gemeente Landerd. De gemeente moet hiervoor voor 2009 een verordening opstellen. Aan de hand van een modelverordening (van de VNG) blijkt dat het voorstel is om voorafgaand aan archeologisch graafwerk het College een programma van eisen op te laten stellen waaraan het onderzoek op de betreffende locatie moet voldoen. In de modelverordening zijn geen termijnen opgenomen.
<b>WATERTOETS</b>	Voor elk projectbesluit dient een watertoets opgesteld te worden. Doel van de watertoets is het waterbelang op een evenwichtige en transparante wijze in ruimtelijke plannen mee te nemen. Hierbij gaat het uiteindelijk om het voorkomen van problemen en het grijpen van kansen voor water én voor andere functies.
<b>BOUWSTOFFENBESLUIT</b>	Bij gebruik van licht verontreinigde steenachtige bouwstoffen op of in de bodem is een melding vereist. Deze melding dient bij de gemeente ingediend te worden.
<b>OBJECTVERGUNNING</b>	Voor het plaatsen van objecten in de openbare ruimte kan op grond van de APV een objectvergunning nodig zijn. Het bevoegd gezag is de gemeente Landerd.

### 4.3

#### **FASERING VAN HET VERVOLG**

<b>UITVOERING ECODUCTEN EN TUSSENGEBIED AFZONDERLIJK</b>	De realisatie van de gehele robuuste verbinding bestaat uit de realisatie van twee ecoducten en de realisatie van het tussengebied. Wij adviseren om de realisatie van de twee ecoducten los van de realisatie van het tussengebied aan te besteden. De realisatie van de ecoducten kan slechts door enkele, grote civieltechnische aannemers worden uitgevoerd. De realisatie van het tussengebied kan door vele cultuurtechnische aannemers worden uitgevoerd. Door het tussengebied apart aan te besteden, kan dus een voor dit type werk meer passende aannemer gevonden worden. Daarnaast maakt afzonderlijke uitbesteding dat er geen afhankelijkheid meer zit tussen de planning van de uitvoering van het tussengebied en de ecoducten. Als een van beide vertraging oploopt, bijvoorbeeld door grondverwerving, kan de ander toch alvast worden aanbesteed en uitgevoerd.
<b>VOORBEREIDING WEL GEZAMENLIJK</b>	Bovenstaande neemt niet weg dat in de voorbereidende activiteiten wel voor het hele gebied samen opgetrokken kan worden. Zelfs als een 'design & construct' (D&C) aanbesteding wordt overwogen, bevelen wij aan om die voorbereidende activiteiten die een groot risico met zich meebrengen, voorafgaand aan de D&C aanbesteding uit te voeren. Dit heeft als voordeel dat het risico bij de D&C aanbesteding bekend is en de inschrijvende partijen zich dus niet in gaan dekken (hogere kosten opnemen) voor de risicovolle onderdelen.

Het gezamenlijk uitbesteden van deze voorbereidende activiteiten levert bovendien schaalvoordeel en betere inhoudelijke afstemming op, aangezien de gebieden in elkaar overlopen. Het los knippen van de gebieden zou meerdere kleine activiteiten betekenen, met het risico dat in de grenzen tussen de delen stukken worden gemist.

Diverse voorbereidende activiteiten vinden reeds gezamenlijk plaats, als onderdeel van de planstudie naar beide ecoducten, namelijk:

- Grondverwerving
- Flora en fauna inventarisatie
- Archeologisch bureauonderzoek
- Bureauonderzoek naar explosieven
- Bureauonderzoek bodemkwaliteit
- (geo)hydrologisch onderzoek

Uit enkele onderzoeken kan blijken dat nader onderzoek nodig is, bijvoorbeeld voor archeologie, explosieven en bodemkwaliteit. Ook hiervoor adviseren wij om waar relevant deze onderzoeken gezamenlijk uit te voeren.

Daarnaast adviseren wij om enkele procedures gezamenlijk én voorafgaand aan de aanbesteding van de uitvoering uit te voeren, namelijk:

- De ontgrondingsvergunning (omdat dit de meest risicovolle vergunning is)
- De bestemmingsplanprocedure (wegens de samenhang tussen de onderdelen en de overzichtelijkheid van één procedure)
- De herziening van de EHS (wegens de samenhang tussen de onderdelen en de overzichtelijkheid van één procedure)

#### AANBESTEDING TUSSEN GEBIED NIET D&C

Wij adviseren om het tussengebied niet D&C aan te besteden. D&C aanbestedingen worden veelal gedaan om de markt grote vrijheid te geven om goede, goedkope oplossingen te bedenken. Voor het tussengebied geldt dat er nauwelijks gevarieerd kan worden om tot goedkopere oplossingen te komen. In de hoeveelheid te ontgraven grond, de grootste kostenpost, kan niet worden gevarieerd. De ligging van de ecotopen kan wel worden gevarieerd, maar werkt niet of nauwelijks kostenverlagend. Dit weegt niet op tegen de tijd (en daarmee kosten) en het risico van het moeten formuleren van technische en functionele eisen voor een D&C aanbesteding van het tussengebied. Wij adviseren dan ook om voor het tussengebied de inrichtingsimpressie uit te werken naar een VO en DO, alvorens de uitvoering van het tussengebied aan te besteden.

#### AFSTEMMING TUSSEN TUSSEN GEBIED EN ECODUCTEN

Tussen het tussengebied en de ecoducten moet regelmatig worden afgestemd. Wij noemen, zonder volledig te zijn, de volgende aandachtspunten:

- Aanbesteding voorbereiding: Wij adviseren om de bovengenoemde voorbereidende activiteiten, de bovengenoemde procedures en het VO en DO voor het tussengebied in één keer aan te besteden. Door dit alles bij één partij te hebben liggen, zorgt dit voor betere afstemming tussen de onderdelen en daarmee tot kostenbesparing. Het afzonderlijk aanbesteden van al deze onderzoeken en procedures zou bovendien leiden tot een groot aantal uitbestedingsprocedures en daarmee veel capaciteit van de uitbestedende partij vragen.
- Grondstromen: Wij adviseren om de grond die vrijkomt bij realisatie van het tussengebied, voor zover deze geschikt is voor de ecoducten, in depot te zetten (de diverse kwaliteiten in afzonderlijke depots). De partij die de realisatie van de ecoducten

aanneemt dient verplicht te worden om ten minste voor de afwerklaag van de ecoducten deze grond te gebruiken. Hiermee wordt gewaarborgd dat op de ecoducten gebiedseigen materiaal wordt gebruikt en dus de gewenste fysisch-chemische bodemkwaliteit ontstaat.

- Aansluiting: Zowel de ecoducten als het tussengebied worden uitgerasterd. De rasters moeten op elkaar aansluiten. Duidelijk moet zijn wie tot waar de rasters realiseert om aansluiting te waarborgen. Dit aandachtspunt van aansluiting geldt ook voor de recreatieve infrastructuur en de ecotopen.

## 4.4

### PLANNING EN RISICO'S

#### VOORBEREIDING EN PROCEDURES

In bijlage 1 is een overzicht toegevoegd met daarin de gemiddelde doorlooptijden van de voorbereidende werkzaamheden en vergunningen. Tevens is in dit schema weergegeven welke te ondernemen acties opvolgend op elkaar zijn. Doormiddel van dit schema wordt inzicht verkregen in de doorlooptijd van de voorbereidende werkzaamheden.

Bij het opstellen van deze planning zijn diverse uitgangspunten gehanteerd. Wijziging van deze uitgangspunten zorgt voor een wijziging van de planning. Hierbij enkele uitgangspunten en de gevolgen van wijziging van deze uitgangspunten:

- De grondverwerving ligt op het kritieke pad. Als de grondverwerving uit loopt, loopt de planning in zijn geheel uit. Indien nog slechts kleine oppervlaktes verworven hoeven te worden, kan eventueel al gestart worden met het opstellen van een voorlopig ontwerp, om de uitloop zoveel mogelijk te beperken.
- Of nadere onderzoeken nodig zijn, moet blijken uit de bureauonderzoeken. Nu is aangenomen dat de bureauonderzoeken op 1 september voldoende inzicht geven in de noodzaak van nadere onderzoeken. In de planning zijn nadere onderzoeken opgenomen voor explosieven, archeologie en bodem. Indien de grondeigenaren toestemming geven voor deze onderzoeken, kunnen ze lopende de grondverwerving worden uitgevoerd en liggen ze niet op het kritieke pad. Echter, indien deze onderzoeken nodig blijken te zijn en grondeigenaren geen toestemming geven voor deze onderzoeken, moeten ze aansluitend op de grondverwerving worden uitgevoerd. Dit leidt dan tot een sterke vertraging en leidt er bovendien toe dat het inrichtingsplan niet gelijktijdig met de grondverwerving opgesteld kan worden.
- In de planning in bijlage 1 is geen rekening gehouden met bezwaar- en beroepsprocedures. Indien er bezwaar en beroep worden aangetekend tegen plannen of vergunningen, kan dit tot behoorlijke vertraging leiden.
- Voor de start van de uitvoering liggen de ontgrondingsvergunning en de bestemmingsplanprocedure op het kritieke pad. Met name voor deze procedures is het beheersen van planning en inspraak dus van groot belang.
- de doorlooptijd van het bestemmingsplan is ingeschat. Deze hangt sterk af van het aantal inspraakrondes (in ieder geval één, maar de gemeente kan besluiten tot meer), het aantal partijen dat men er bij wil betrekken en de voorschriften in het vigerende bestemmingsplan.
- De gemeente moet een verordening opstellen voor archeologisch onderzoek. Uit de modelverordening (van de VNG) blijkt dat het voorstel is om voorafgaand aan archeologisch graafwerk het college een programma van eisen op te laten stellen waaraan het onderzoek op de betreffende locatie moet voldoen. In de modelverordening zijn geen termijnen opgenomen; vooralsnog is aangenomen dat in 6 weken wel te doen moet zijn. De gemeente moet overigens voor 2009 een dergelijke verordening opgesteld hebben.

Met bovenstaande uitgangspunten kan de uitvoering van het tussengebied eind 2010 starten.

## RISICO'S

De grondverwerving is het grootste risico voor het uitlopen van de planning. Grondverwerving gebeurt op basis van vrijwilligheid. Voor het tussengebied zijn gronden van meerdere eigenaren nodig. Er zijn tot op zekere hoogte mogelijkheden voor gefaseerde realisatie van het tussengebied. Dit is echter minder wenselijk, omdat dit kostenverhogend werkt. Ook bij gefaseerde realisatie van het tussengebied zijn de gronden van meerdere grondeigenaren cruciaal om tot een doorlopende structuur te komen.

Aangezien de grondverwerving het grootste risico vormt voor de planning, is het van belang hier voortvarend mee door te gaan en voor alle benodigde gronden de gesprekken al te starten.

## 4.5

### INDICATIEVE KOSTENRAMING

Voor het vervolg zoals beschreven in §4.3 (gezamenlijke voorbereiding, uitvoering van het tussengebied) is een ruwe begroting opgesteld. In de begroting is gerekend met "standaard eenheidsprijzen". De werkelijke kosten zijn sterk afhankelijk van eventueel benodigde vervolgonderzoeken, de uiteindelijk in te richten oppervlakte, de hoeveelheid grondverzet en mogelijkheden om de grond in het gebied of binnen korte afstand te verwerken en de eventuele kostenverhogende factoren die uit de voorbereidende onderzoeken naar voren kunnen komen. De kosten voor de eigen organisaties van betrokken partijen zijn niet meegenomen in onderstaand overzicht.

Activiteit	Oppervlakte	Kosten
<b>Grondaankopen</b> (incl. eoducten tussengebied)		
EHS in eigendom particulier	7 ha	Pm
Grond zonder EHS titel part.	26 ha	Pm
Grond overzijde weg part.	7 ha	Pm
<b>Vorbereidingskosten</b>		
Onderzoeken, herziening EHS, bestemmingsplan, ontgrondingsvergunning, definitief ontwerp	-	€ 100.000
<b>Uitvoering*</b>		
Vergunningen, bestek		€ 25.000
Verwijderingswerkzaamheden verhardingen, bebouwing		€ 49.000
Grondverzet (uitgaande van plaatsing in depot en lokaal hergebruik)		€ 476.000
Inrichting (natuur, recreatieve structuur, rasters)		€ 552.000

\*: De genoemde kosten zijn inclusief staartkosten alsook BTW en zijn indicatief.

## 4.6

### FINANCIERINGSMOGELIJKHEDEN

#### GRONDAANKOPEN

Voor de grondverwerving kan gebruik worden gemaakt van de gelden voor verwerving van de EHS, voor zover het lukt om de gronden binnen de EHS te leggen in het kader van de herbegrenzing van de EHS. Hiervoor loopt een aparte studie.

De subsidieregeling voor verwerving van de EHS voorziet niet in aankoop van gebouwen. Hiervoor kan op diverse andere manieren financiering worden gezocht:

- Verplaatsing (VIV/BIV)
- Rood voor rood
- Rood voor groen



**VOORBEREIDING**

Specifiek voor de voorbereidingskosten bestaan geen subsidieregelingen. Soms is het wel mogelijk om de voorbereidingskosten gekoppeld aan de uitvoering mee te financieren vanuit subsidieregelingen.

**UITVOERING**

Daar waar gronden binnen de EHS kunnen worden gelegd, kan ook voor de inrichting gebruik worden gemaakt van de gelden voor inrichting van de EHS. Het is echter de vraag of de vergoeding per hectare voor inrichting van de EHS in dit geval voldoende is. Er is namelijk sprake van relatief veel grondverzet, van rasters en van recreatieve maatregelen. Dit maakt de inrichting van het tussengebied relatief prijzig.

Daar waar compensatiehectares vanuit aantasting van de EHS elders in het tussengebied worden gerealiseerd, dient de compensatieplichtige partij de grondverwerving en inrichting te betalen.

Indien een deel van de gronden niet binnen de EHS gelegd kan worden, kan hiervoor financiering gevonden worden in de vorm van rood voor groen zoals nieuwe landgoederen.

Voor recreatieve maatregelen kan financiering worden gezocht in subsidieregelingen als:

- Investeringsbudget Landelijk Gebied (ILG)
- Plattelands Ontwikkelings Plan (POP)
- Interreg IV (mits een partner in het buitenland gevonden kan worden)

# HOOFDSTUK 5 Besluitvorming en afstemming

## 5.1 ORGANISATIE

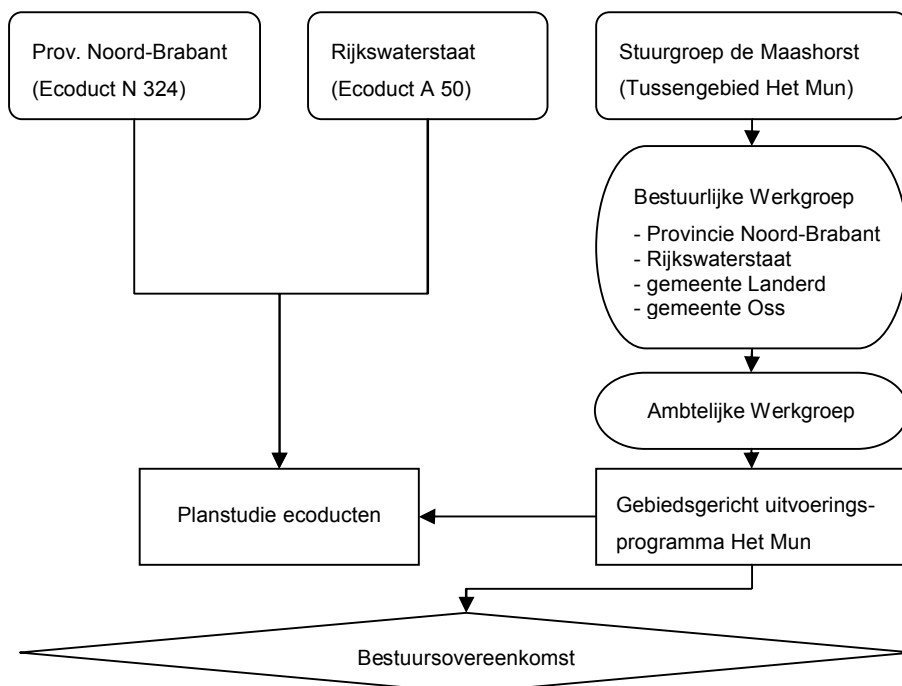
### ORGANISATIE GEDURENDE HET GEBIEDSGERICHT UITVOERINGSPROGRAMMA (TOT AAN DE BESTUURSOVEREENKOMST)

Bij realisatie van de robuuste verbingszone Het Mun zijn verschillende partijen betrokken. Om een zo concreet mogelijk beeld te geven van de organisatie en de plaats van de verschillende partijen is hieronder een schema weergegeven. De robuuste verbinding 't Mun bestaat uit drie delen, de beide ecoducten en het tussengebied. De provincie Noord-Brabant is verantwoordelijk voor het ecoduct over de N324, Rijkswaterstaat voor het ecoduct over de A50. De Stuurgroep De Maashorst is verantwoordelijk voor realisatie van het tussengebied tussen beide ecoducten. Voor dit project heeft de Stuurgroep een bestuurlijke werkgroep en een ambtelijke werkgroep gevormd. Hierin zitten de provincie, Rijkswaterstaat, gemeente Landerd en gemeente Oss.

Dit gebiedsprogramma is opgesteld in opdracht van de Stuurgroep De Maashorst. De ambitie die is geformuleerd in dit gebiedsprogramma is het uitgangspunt voor de planstudie die de provincie en Rijkswaterstaat gezamenlijk uit laten voeren naar beide ecoducten.

Dit gebiedsprogramma wordt bekrachtigd met een bestuursovereenkomst (zie §5.2).

**Figuur 5.1**  
Organisatie gedurende gebiedsgericht uitvoeringsprogramma



#### ORGANISATIE VOOR HET VERVOLG (VANAF DE BESTUURSOVEREENKOMST)

Wij adviseren om voor het vervolg de ambtelijke en bestuurlijke projectgroep in stand te houden. Deze dienen dan door alle betrokken partijen gedragen te worden en niet enkel door de Stuurgroep De Maashorst in het leven te zijn geroepen.

De ambtelijke en bestuurlijke projectgroep vormen het afstemmingsplatform voor de ecoducten en het tussengebied. Zaken die hierin aan de orde komen, zijn onder andere de gezamenlijke uitbesteding van de voorbereidende werkzaamheden (zie §4.3), de inhoudelijke afstemming van ontwerpen en uitbestedingen en de communicatie naar de omgeving.

De bestuurlijke en ambtelijke projectgroep dienen primair om de afstemming te bewaken gedurende alle stappen en stapjes van het proces tot een gerealiseerde robuuste verbinding. Dit betekent dat er sprake is van een hoog operationeel gehalte, waarbij slagvaardig geopereerd moet kunnen worden. Daarom moeten beide groepen niet te groot van samenstelling zijn. Tegelijkertijd is duidelijk dat enkele partijen die volgens onderstaand voorstel geen zitting hebben in beide groepen, wel een aanmerkelijk belang hebben in de (realisatie van de) robuuste verbinding en ook partij zijn in de bestuursovereenkomst. Dit betreft de gemeenten Bernheze en Uden en Staatsbosbeheer. Wij stellen voor om deze partijen, naast goede bilaterale informatievoorziening, agendalid te maken.

Wij adviseren om één partij eindverantwoordelijk te maken van de gezamenlijke voorbereidende activiteiten. Nu trekt de gemeente Landerd ambtelijk en de gemeente Oss bestuurlijk het gebiedsgericht uitvoeringsprogramma. Het trekkerschap voor de voorbereidende activiteiten ligt bij de provincie, omdat diverse onderzoeken worden meegenomen in de planstudie naar de ecoducten.

De partij die de vergunningen en de planologische procedures aanvraagt, is in principe de initiatiefnemer. Aangezien hier sprake is van een gezamenlijk initiatief, kan een van de partijen optreden als coördinerend initiatiefnemer. Aangezien een vergunning/ontheffing wordt verstrekt voor een werk, kunnen ook andere dan de aanvragende partij op grond van de vergunning/ontheffing het werk uitvoeren.

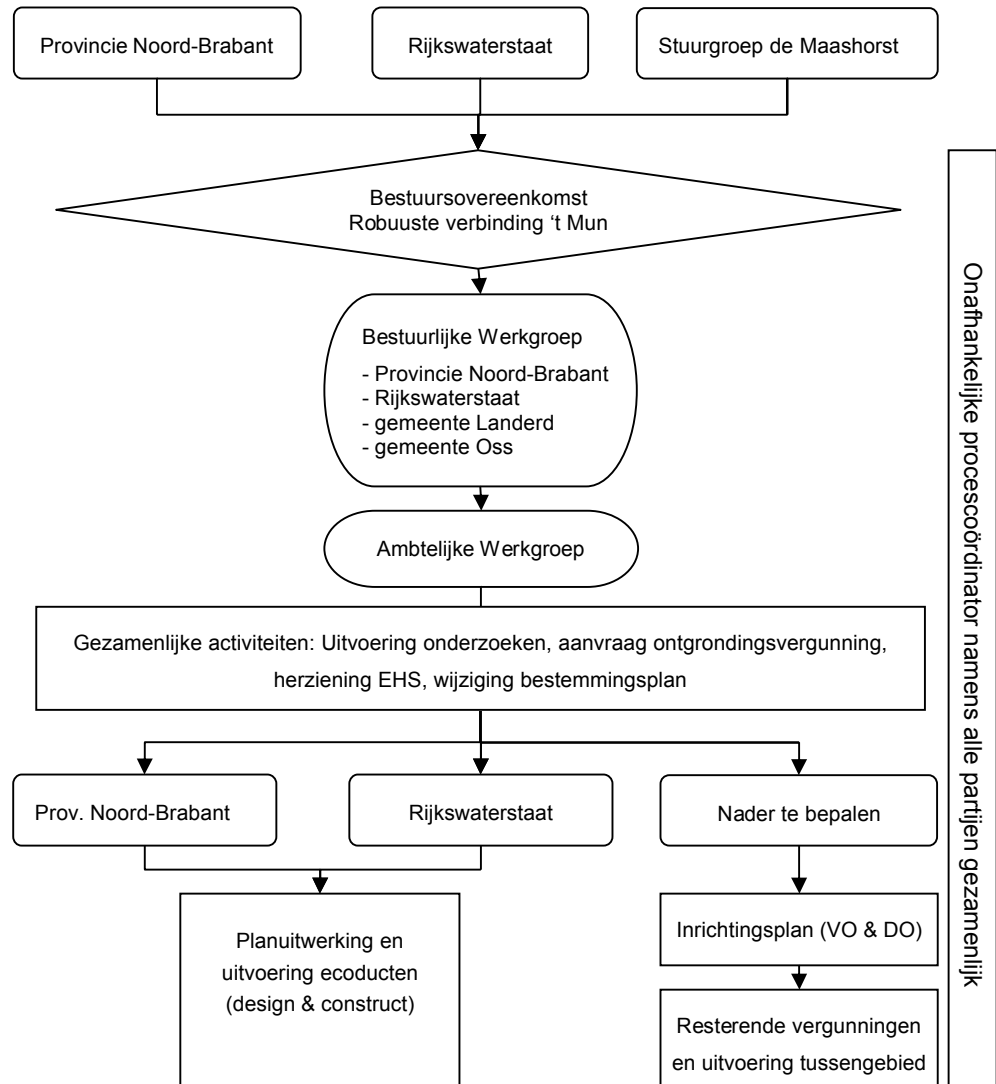
#### PROCESCOÖRDINATOR

Tussentijds van de bijeenkomsten van de bestuurlijke en ambtelijke projectgroep zal de nodige afstemming tussen partijen nodig zijn op sterk operationeel niveau. Enkele voorbeelden: organiseren van een gezamenlijke informatiebijeenkomst, opstellen van een persbericht, up-to-date houden van de website, reageren op vragen vanuit de omgeving, beantwoording van ad hoc vragen vanuit uitvoerende bureaus / aannemers die de relatie tussen de drie onderdelen betreffen. Daarnaast dienen de bestuurlijke en ambtelijke projectgroep een goede secretaris te hebben die vergaderingen plant en voorbereid, zorgt dat de stukken op tijd verstuurd worden en de verslaglegging verzorgt.

Wij stellen voor dat voor bovengenoemde activiteiten en alles wat hieraan gerelateerd is, een procescoördinator wordt aangesteld. Gezien de coördinerende rol tussen de partijen, gaat de voorkeur uit naar een onafhankelijk persoon.

**Figuur 5.2**

Voorstel voor de organisatie rondom de Robuuste Verbinding, volgend op dit gebiedsgericht uitvoeringsprogramma en de planstudie.



**5.2 BESTUURSOVEREENKOMST**

Om goede afstemming in de uitwerking en uitvoering van de drie onderdelen te waarborgen is het van belang om een bestuursovereenkomst op te stellen.

In deze overeenkomst kunnen diverse zaken tussen betrokken partijen, de besturen van Provincie Noord-Brabant, Rijkswaterstaat en de gemeenten Landerd en Oss en desgewenst de toekomstige beheerder, worden geregeld. Zaken die opgenomen kunnen worden, zijn:

- Bestuurlijk onderschrijven van de ambitie voor de robuuste verbinding;
- Afspraken over wijze van samenwerking: overlegstructuur, wat wordt gezamenlijk gedaan, wat wordt afzonderlijk gedaan, hoe wordt dit afgestemd
- Afspraken over wie waarvoor als initiatiefnemer/trekkende partij optreedt
- Afspraken over financiële verdeling van (gezamenlijk uit te voeren) activiteiten
- Afspraken over planning en fasering
- Intentie om planologische/juridische medewerking te verlenen (waarbij iedere partij wel zijn eigen bevoegdheden en verantwoordelijkheden behoud)
- Afspraken over eigendom en beheer na realisatie
- Afspraken over wijze van communiceren naar buiten

Dit gebiedsgericht uitvoeringsprogramma kan als basis dienen voor de bestuursovereenkomst.

## HOOFDSTUK

# 6 Communicatie

**ALGEMEEN**

De communicatie binnen de projectorganisatie van het tussengebied, de overall projectorganisatie en naar de belanghebbende en betrokkenen speelt een cruciale rol om te komen tot een geslaagde uitvoering.

De communicatie / afstemming binnen de projectorganisatie komt aan de orde in hoofdstuk 5. In deze paragraaf komt de communicatie naar alsook de participatie van de belanghebbenden en betrokkenen aan de orde.

De geplande maatregelen om te komen tot een robuuste verbindingzone zijn ingrijpend voor het gebied. Het is van belang om de belanghebbende en bewoners een gedegen onderbouwing te geven van het doel en de meerwaarde van de robuuste verbindingzone. Daarnaast dient de communicatie er ook toe om informatie te krijgen over de wensen, verwachtingen en lokale kennis, zodat hier waar mogelijk rekening mee gehouden kan worden.

In de communicatie-uitingen dient duidelijk te blijken van wie het afkomstig is, wat er van de lezer wordt verwacht of wat hun inbreng kan zijn.

**6.1****DOELGROEPEN**

Voor de communicatie in de verdere planvorming, uitvoering en gebruik kunnen diverse doelgroepen worden onderscheiden. Hieronder komen deze doelgroepen kort aan bod.

**BESTUREN**

In de projectorganisatie zijn betrokken organisaties vertegenwoordigd door een dagelijks bestuurder en een ambtenaar. Voldoende terugkoppeling naar de algemene besturen is ook nodig. Zeker voor de gemeenten is dit een relatief groot en belangrijk project en dient voldoende terugkoppeling naar de gemeenteraden plaats te vinden.

**BELANGHEBBENDEN**

Belanghebbenden zijn met name de grondeigenaren en grondgebruikers in het plangebied en de directe omgeving. Zij worden direct geraakt door grondverwerving of gebruiksovereenkomsten, door de eventuele overlast in de aanlegfase en doordat de inrichting van hun directe omgeving in de toekomst anders is.

**INWONERS MAASHORST-GEMEENTEN**

Inwoners van de Maashorstgemeenten zien een behoorlijk ingrijpende verandering (met name de ecoducten) in hun directe omgeving. Veel inwoners zullen regelmatig langs het gebied komen en dus de diverse fasen van de uitvoering zien. Deze inwoners zullen niet direct de gevolgen ervaren en zijn dus geen direct belanghebbenden.

**RECREANTEN**

Recreanten fietsen en wandelen in Maashorst en Herperduin. In de aanlegfase, maar vooral ook na afronding van de realisatie zullen zij zich langs de robuuste verbinding en de ecoducten begeven.

**BELANGENGROEPEREN**

De lokale natuur- en milieuorganisaties zijn zeer actief in dit gebied. Enerzijds zullen ze goed op de hoogte gehouden willen worden over de ontwikkelingen rondom de robuuste verbinding. Anderzijds hebben ze door hun jarenlange actieve rol in dit gebied veel lokale kennis opgebouwd, die waardevol kan zijn bij de verdere planuitwerking.

**6.2****WANNEER WAAROVER MET WIE EN HOE TE COMMUNICEREN**

Wanneer	Wat	Met wie	Hoe
Ondertekening bestuursovereenkomst	Ondertekening bestuursovereenkomst en inhoud van het voornemen voor de robuuste verbinding	Belanghebbenden, inwoners, belangstellenden	Persbericht
Resultaten planstudie ecoducten	Voorafgaand aan openbare informatieavond informeren over planstudie	Gemeenteraden / raadscommissies	Presentatie
	Wat zijn mogelijke locaties voor de ecoducten, hoe ziet het principeplan eruit, wat zijn de volgende stappen, hoe staat het met het tussengebied, wanneer informeren wij u weer.	Belanghebbenden, inwoners, belangstellenden	Informatie-avond(en)
Vorbereidende activiteiten	U zult mensen rond zien lopen en mogelijk wordt aan u toestemming gevraagd om uw perceel te betreden en/of daar monsters te nemen.	Belanghebbenden	Persoonlijke brief, indien nodig gevolgd door gesprek
Inrichtingsplan: Voorontwerp	Ongeveer halverwege opstellen VO: Hoe is de toekomstige inrichting gedacht. Vragen naar opmerkingen, ideeën en bezwaren. Open gesprek over mogelijke oplossingen.	Belanghebbenden  N&M	Besloten informatie-avond (2 afzonderlijke)
	Voorafgaand aan openbare informatieavond informeren over VO	Gemeenteraden / raadscommissies	Presentatie
	Bij VO gereed: Hoe komt de toekomstige inrichting er voorlopig uit te zien	Belanghebbenden, inwoners, belangstellenden	Informatie-avond(en)
Inrichtingsplan: Definitief ontwerp	Voorafgaand aan openbare informatieavond informeren over DO	Gemeenteraden / raadscommissies	Presentatie
	Hoe komt de toekomstige inrichting er definitief uit te zien	Belanghebbenden, inwoners, belangstellenden	Informatie-avond(en)
Vergunningen, ontheffingen, procedures	Informeren, inspraak	Belanghebbenden	Volgens wettelijke verplichtingen
Uitvoering	Informeren over wanneer eventuele overlast en welk soort (wegafsluitingen, geluid, trillingen, licht)	Belanghebbenden	Persoonlijke brief, indien nodig gevolgd door gesprek
	Informeren over wat er gebeurt en waarom het gebeurt (wat is het doel en het eindplaatje)	Inwoners	Huis- aan-huis bladen, lokale radio en televisie
Gebruiksfase	Wat is er gerealiseerd, waartoe dient het, waarom zijn delen niet toegankelijk	Belanghebbenden	Informatie-avond of persoonlijke

			brief
		Recreanten	Informatie- borden

### 6.3

#### WIE IS DE AFZENDER VAN DE COMMUNICATIE

Gedurende de totstandkoming van dit gebiedsgericht uitvoeringsprogramma is reeds veelvuldig met de belanghebbenden gecommuniceerd. Dit is steeds gebeurd door wethouders van de gemeenten Oss en Landerd, uit naam van Stuurgroep De Maashorst. Met name voor de belanghebbenden is het van groot belang dat zij steeds door dezelfde persoon(en) worden benaderd. Dit zorgt voor een sfeer van vertrouwen en in een sfeer van vertrouwen kan meer en opener over zaken worden gesproken. Zeker voor individuele gesprekken en informatieavonden voor belanghebbenden adviseren wij om hierbij beide wethouders aanwezig te laten zijn.

Voor alle overige communicatie-uitingen is het van belang dat de samenhang steeds zichtbaar is. Dit betreft zowel de samenhang tussen de beide ecodeucten en het tussengebied, als de samenhang tussen voorbereidende activiteiten, vergunningen en procedures en uitvoering. De paraplu van De Maashorst geeft samenhang aan alle communicatie-uitingen. Soms is het echter van belang dat partijen individueel goed herkenbaar zijn, bijvoorbeeld bij procedures waarbij inspraak mogelijk is. Ook kunnen partijen het wenselijk vinden om individueel herkenbaar te zijn. In dit geval kunnen de samenwerkende partijen ook individueel vernoemd worden.

Tenslotte is het van belang dat er altijd een vaste persoon is waar mensen met al hun vragen terecht kunnen. In sommige gevallen zal ook de direct verantwoordelijke vanuit de procedures als contactpersoon vermeld dienen te worden. Voor mensen die regelmatig een vraag hebben, wekt het vertrouwen als zij steeds door dezelfde persoon te woord worden gestaan. Dit komt een heldere, effectieve communicatie ten goede.

### 6.4

#### AANDACHTSPUNTEN COMMUNICATIEMIDDELEN

In §6.2 is aangegeven op welke momenten doelgroepen actief betrokken moeten worden. Naast het actief betrekken van doelgroepen, is het van belang om doorlopend voldoende informatie beschikbaar te hebben voor geïnteresseerden.

In deze paragraaf worden aandachtspunten voor de diverse in te zetten communicatiemiddelen gegeven.

#### INFORMATIEAVONDEN

Alle openbare informatieavonden dienen **vooraf aangekondigd** te worden in de huis-aan-huis bladen. Daarnaast verdient het aanbeveling direct voorafgaand aan de informatieavond een **persbericht** te verspreiden, om hiermee de communicatie over de informatieavond te stimuleren en te sturen.

Gezien het belang van gezamenlijkheid dient het persbericht vooraf door de bestuurlijke werkgroep te worden goedgekeurd en ten minste te worden voorzien van het logo van de Stuurgroep De Maashorst. Namen en logo's van andere partijen kunnen in onderling overleg, afhankelijk van het onderwerp en de behoefte worden toegevoegd.

#### WEBSITE

Internet is een inmiddels veelvuldig gebruikte manier van communicatie. Stuurgroep De Maashorst heeft een mooie, professionele website: [www.demaashorst.nl](http://www.demaashorst.nl). Gezien het belang van eenduidige communicatie adviseren wij om onder deze website een pagina over de robuuste verbinding te maken, waarop alle partijen hun informatie opnemen. De pagina dient ook rechtstreeks benaderbaar te zijn, zodat alle partijen via hun eigen website kunnen doorlinken naar de pagina over de robuuste verbinding.

Informatie die op de website dient te staan (niet uitputtend):

- Contactpersoon voor vragen
- Openbare informatie (zodra gereed: (delen van) gebiedsgericht uitvoeringsprogramma, planstudie, VO, DO)
- Stand van Zaken en (globale) planning volgende stappen
- Aankondigingen van informatieavonden
- Verslagen van informatieavonden
- Persberichten
- Betrokken partijen en links naar de websites van deze partijen

#### NIEUWSBRIEF

Diverse organisaties hebben een eigen (digitale) nieuwsbrief. Deze kunnen gebruikt worden om informatie te verspreiden op het moment dat er mijlpalen worden bereikt, bijvoorbeeld ondertekening van de bestuursovereenkomst en start van de uitvoering. Daarnaast kan overwogen worden om een digitale nieuwsbrief speciaal voor de robuuste verbinding in het leven te roepen. Hierbij kunnen mensen zich via de website en via de intekenlijsten op informatieavonden abonneren op de nieuwsbrief.

#### INFORMATIECENTRUM

Het natuurcentrum Slabroek ligt op de Maashorst. Dit natuurcentrum versterkt informatie over de Maashorst en biedt ruimte aan tentoonstellingen. Gedurende de totstandkoming van de robuuste verbinding dient ook via dit centrum informatie verstrekt te worden, bijvoorbeeld in de vorm van een poster, een folder en/of een nieuwsbrief.

Ook na realisatie is dit natuurcentrum een logische plek om informatie over de robuuste verbinding te verstrekken aan bezoekers van de Maashorst. Het natuurcentrum biedt bovendien de gelegenheid om informatie gericht op educatie te verstrekken aan specifieke doelgroepen zoals basisschoolkinderen. Hoewel dit niet in het directe belang van de robuuste verbinding is, kan de robuuste verbinding in de natuureducatie wel een zeer interessant en waardevol onderwerp zijn.



