

Brandveiligheidsonderzoek

Camping De Heische Tip aan het Straatsven 4 te Zeeland (NB)





Van Dun Advies BV

Dorpsstraat 54
5113 TE Ulicoten
T: 013-519 9458
F: 013-519 9727
E: info@vandunadvies.nl
www.vandunadvies.nl

Rabobank 15.23.05.149
KvK nr. 180 61 619

Opdrachtgever: Camping De Heische Tip
Dhr. P. van den Berg
Straatsven 4
5411 RS ZEELAND

Projectlocatie: Straatsven 4 te Zeeland

Projectnummer: 13220-001

Datum: 29-04-2014

Opgesteld door: Ing. B. Koks

Inhoudsopgave

1. Inleiding	3
2. Bereikbaarheid	4
2.1 Toegang terrein	4
2.2 Voorzieningen op het terrein	6
3. Inrichting terrein	9
3.1 Indeling terrein	9
3.2 Compartimentering	9
3.3 Brandoverslag en branddoorslag	11
3.4 Bluswatervoorziening	12
3.5 Gasflessendepot en propaantank	13
4. Installaties	14
4.1 Elektrische installaties	14
4.2 Gasinstallaties	14
4.3 Brandmeld- en alarmeringsmiddelen	14
4.4 Blusmiddelen	14
5. Gebruiksvoorschriften	16
6. Samenvatting en conclusie	16
7. Definities en begripsbepalingen	17
8. Bijlage 1	19
Bereikbaarheidskaart / Aanvalsplattegrond (A3)	19
9. Bijlage 2	20
Ontruimingsplattegrond van het centrale gebouw inclusief de aanwezige blusmiddelen	20
10. Bijlage 3	21
Gebruiksvoorschriften "Handreiking Brandveiligheid Kampeerterreinen" NVBR	21

1. Inleiding

Het plan van de eigenaren van de camping De Heische Tip aan het Straatsven 4 te Zeeland is om een gedeelte van het terrein te veranderen en om het kampeerterrein uit te breiden. Door deze veranderingen is de camping klaar voor de toekomst. Naar aanleiding van deze plannen wordt in dit brandveiligheidsonderzoek de brandveiligheid van de gehele camping geanalyseerd.

Voor de bepaling van dit rapport zijn we uitgegaan van de volgende gegevens die door de opdrachtgever zijn verstrekt:

- Plattegrond camping zoals deze nu is
- Plattegrond gewijzigde opzet incl. uitbreiding camping
- Aantal aanwezige personen
- Aanwezigheid van brandgevaarlijke stoffen
- Aanwezigheid van blusmiddelen / bluswatervoorzieningen

Het brandveiligheidsonderzoek is opgebouwd met de volgende onderdelen:

- Bereikbaarheid
- Inrichting van het terrein
- Installaties
- Gebruiksvoorschriften

Daarnaast is er ook een bereikbaarheidskaart gemaakt om een duidelijk overzicht te krijgen van het terrein met de onderdelen die van belang zijn voor de brandveiligheid. Deze kaart zal voor de opdrachtgever als voor de brandweer een toegevoegde waarde hebben.

Voordat er wordt nagedacht over beveiliging tegen brand op het kampeerterrein is het van belang om de afweging te maken waartegen en waarvoor beveiligd moet worden. Om deze afweging te maken worden een aantal uitgangspunten in gedachten gehouden:

- De kans dat gebruikers (en brandweerpersoneel en andere hulpverleners) binnen een kampeerterrein slachtoffer worden van een brand moet aanvaardbaar klein zijn.
- Een brand moet binnen aanvaardbare grenzen kunnen worden gehouden
- De kans dat ten gevolge van een brand een niet acceptabele milieuverontreiniging optreedt, moet aanvaardbaar klein zijn.
- De kans op materiële schade ten gevolge van brand moet in redelijke verhouding staan tot de kosten van maatregelen en voorzieningen om die schade te beperken.

Met deze uitgangspunten in gedachten is de brandveiligheid onderzocht op het terrein van de camping De Heische Tip.

2. Bereikbaarheid

De bereikbaarheid van de camping is een belangrijk onderdeel van de brandveiligheid op het terrein. Bij de bereikbaarheid gaan we een overzicht maken wat er op de camping wordt gedaan om de bereikbaarheid van de bouwwerken zo goed mogelijk te waarborgen.

2.1 Toegang terrein

De camping is gelegen in Zeeland (Noord-Brabant) aan het Straatsven 4. Het terrein is te bereiken via 3 aanrijdroutes. Via de provinciale weg de Bergmaas en het Straatsven (Zuid), via de provinciale weg de Bergmaas en de Tweehekkenweg (Oost) en via de Zevenhuis (Noord). Zie onderstaande tekening met daarop aangegeven de toegangswegen.



(bron: Google Maps)

De camping heeft meerdere toegangen waar de brandweer het terrein kan betreden. Deze toegangen bieden op verschillende manieren toegang tot het terrein. De toegangen zijn aangegeven op onderstaande tekening.



(bron: Google Maps)

De toegangen zijn aangeduid met letters:

Toegang A = hoofdtoegang via verharde weg, altijd toegankelijk

Toegang B = brandweertoeegang via onverharde weg, afgesloten met hekwerk voorzien van slot

Toegang C = brandweertoeegang via onverharde weg, afgesloten met hekwerk voorzien van slot

Toegang D = hoofdtoegang via verharde weg, altijd toegankelijk

De toegangen die zijn afsloten met een hekwerk zijn voorzien van sloten en normaal niet toegankelijk. De brandweer is in het bezit van de sleutels van deze toegangen en tevens is er een sleutelkluis aanwezig bij het hoofdgebouw en er is altijd iemand aanwezig op het terrein die in het bezit is van de sleutels.

Eerder genoemde toegangen moeten ten alle tijden toegankelijk zijn en vrij van obstakels, zodat de hulpverlening het terrein goed kan betreden. Hierop wordt door de beheerders van de camping op toegezien dat dit ook werkelijk zo is.

2.2 Voorzieningen op het terrein

Op het terrein zijn een aantal slagbomen aanwezig, deze worden in geval van een calamiteit open gezet door de beheerders van de camping. Tevens zijn er slagboomsleutels aanwezig in de sleutelkluis. De sleutelkluis is verwerkt in de gevel van het hoofdgebouw welke centraal is gelegen op het terrein. Deze is ten alle tijden toegankelijk zonder poorten, hekken of slagbomen te hoeven passeren. Zie onderstaande plattegrond voor de locatie en een foto van de sleutelkluis in de gevel.



Aanwezige (ondergrondse) brandkranen zijn zodanig gesitueerd dat deze ten alle tijden goed bereikbaar zijn voor de blusvoertuigen. Tevens kan het open water op het terrein ook gebruikt worden als bluswatervoorziening. Deze is vanuit meerdere plaatsen te bereiken. De positie en uitvoering worden verder behandeld in het volgende hoofdstuk.

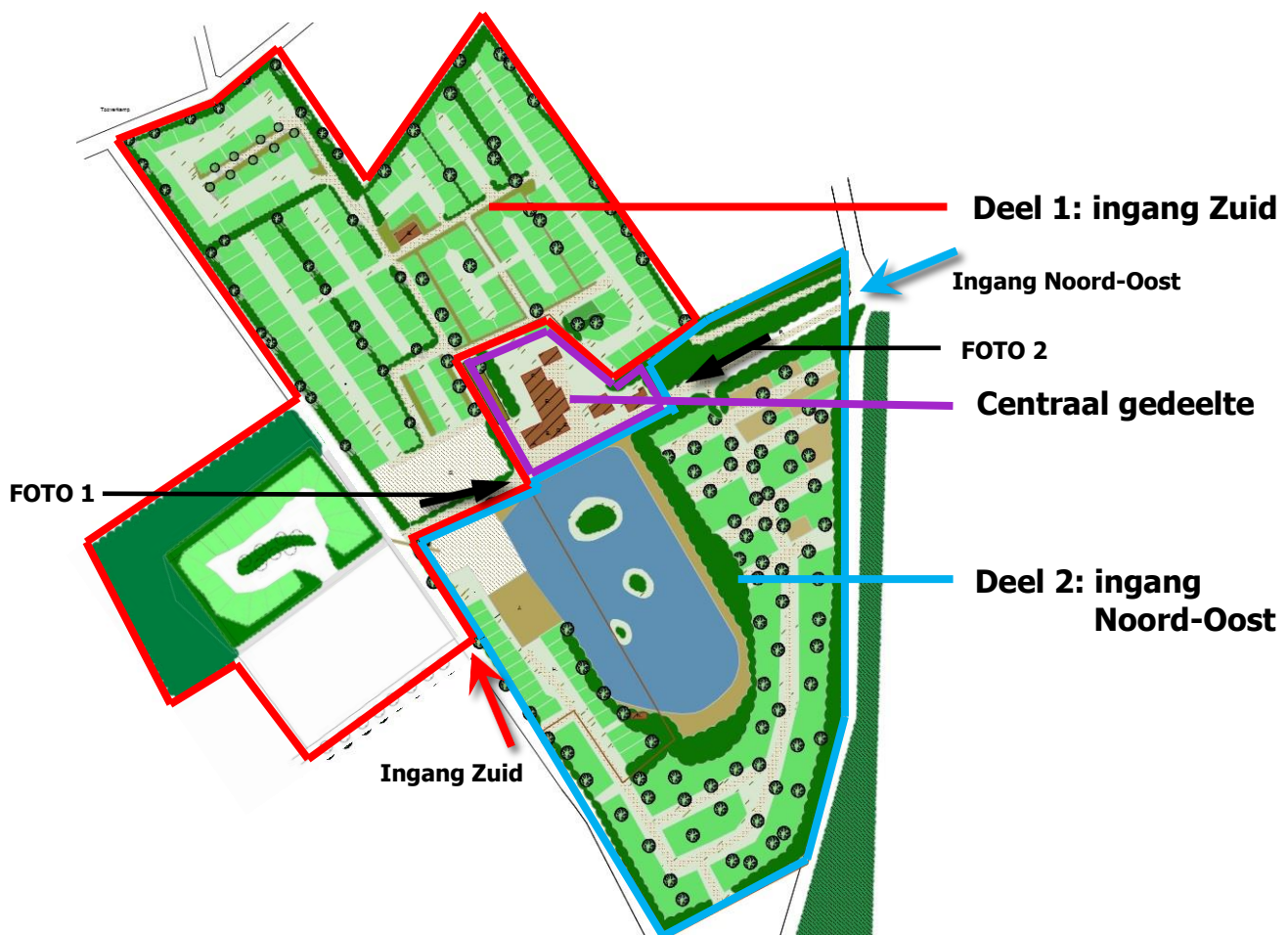
Op het terrein dienen de volgende onderdelen zodanig zijn gesitueerd dat bij brand het oprijden of het opstellen van de voertuigen of andere hulpmiddelen van de brandweer niet wordt bemoeilijkt of belemmerd:

- Beplanting
- Parkeerplaatsen
- De laad- en losplaatsen
- Plaatsen waar goederen en afval worden opgeslagen

Deze onderdelen zijn op de camping zodanig gesitueerd dat dit geen problemen oplevert voor de brandweer.

De doorgaande route op het terrein dient voor de hulpverlenende diensten te voldoen aan een aantal specifieke eisen. Deze eisen komen uit de "handleiding bluswatervoorziening en bereikbaarheid" van het NVBR (Nederlandse Vereniging voor Brandweezorg en Rampenbestrijding). De doorgaande route moet een breedte van minimaal 3,5 meter en een hoogte van minimaal 4,2 meter hebben. Deze route moet verhard zijn op een wijze dat die geschikt is voor motorvoertuigen met een asbelasting van 10 ton en een totaalgewicht van 15 ton.

De camping bestaat uit twee delen die een aparte toegang hebben voor de bezoekers. Deze worden verbonden door een weg die tussen het hoofdgebouw en het water loopt. Deze weg is afgesloten voor het normale verkeer, maar bij een calamiteit wordt deze opengesteld voor de hulpdiensten. De brandweer kan dit eventueel ook zelf m.b.v. een driehoek sleutel van 8 mm. Op de kaart hieronder is zijn de twee aparte delen van de camping aangegeven en het centrale gedeelte waarin de verbindingsweg ligt.





3. Inrichting terrein

3.1 Indeling terrein

Zie bijlage 1 voor de tekening van het terrein. De tekening die is bijgevoegd is een bereikbaarheidskaart met daarop aangegeven de belangrijke punten m.b.t. de brandveiligheid. Voor de tekening met de bestemmingen, afmetingen, etc. verwijs ik naar de tekening van het bureau dat het ruimtelijk ontwerp heeft gemaakt.

Het terrein is zo ingericht dat elke standplaats te bereiken is voor de hulpdiensten. Hiervoor geldt een maximale afstand van 40 meter van een blusvoertuig tot een kampeermiddel. Deze afstand is overal ruim lager.

Permanente en niet-permanente standplaatsen

Een standplaats is een gedeelte van het kampeerterrein dat bestemd is voor het plaatsen of geplaatst houden van een kampeermiddel. De standplaatsen worden verdeeld in permanente en niet-permanente plaatsen. De Heische Tip heeft op dit moment maar een groot aantal permanente standplaatsen beschikbaar. Op deze standplaatsen kan met het gehele jaar terecht. Ook zijn er niet-permanente standplaatsen, deze standplaatsen zijn beschikbaar tussen 15 maart en 31 oktober.

3.2 Compartimentering

Om aan de brandveiligheidseisen te voldoen dient de camping onderverdeeld te worden in compartimenten. Bij een camping is het mogelijk om standplaatsen te clusteren in een brandcompartiment. Hiervoor wordt de "Handreiking Brandveiligheid Kampeerterrainen" van het NVBR als handleiding gebruikt.

Permanente standplaatsen moeten in een compartiment liggen die maximaal 1000 m² (gebruiksoppervlakte) groot is. Niet-permanente standplaatsen hoeven niet in een compartiment te liggen, maar indien ze wel een in compartiment liggen mag ook deze maar maximaal 1000 m² groot zijn.

Om te bepalen hoe groot een compartiment mag zijn hebben we gekeken naar de gemiddelde afmetingen van een stacaravan met berging. Een gemiddelde stacaravan heeft een gebruiksoppervlakte van ongeveer 31 m². Een berging die daarbij kan staan heeft een gemiddelde gebruiksoppervlakte van 6 m². Hierbij is het belangrijk om te melden dat zeker niet overal een berging bij komt te staan. In totaal komt er dan een gemiddelde gebruiksoppervlakte van 37 m² per standplaats uit (31+6 = 37 m²). Aangezien een compartiment maximaal 1000 m² groot mag zijn komt dat neer op gemiddeld 27 permanente standplaatsen per brandcompartiment (1000/37 = 27,03).

Aan de hand van de bovenstaande berekening worden de compartimenten in het nieuwe plan geclusterd in 27 standplaatsen of minder. Zie de tekening op de volgende bladzijde met daarop aangegeven de compartimenten van het bestaande en gewijzigde gedeelte. Ook de niet-permanente standplaatsen zijn onderverdeeld in compartimenten. Hierbij moet worden vermeld dat de werkelijke oppervlaktes van de standplaatsen (en dus de brandcompartimenten) in de praktijk dient te worden gecontroleerd.

Het horecagebouw en de twee woningen zijn tevens aparte brandcompartimenten. Door veel (cluster)compartimenten te maken is bij een calamiteit de brand beter te beheersen en is het uitbreidingsgebied van de brand klein te houden. Dit is beter voor de camping en veiliger voor de personen die aanwezig zijn.

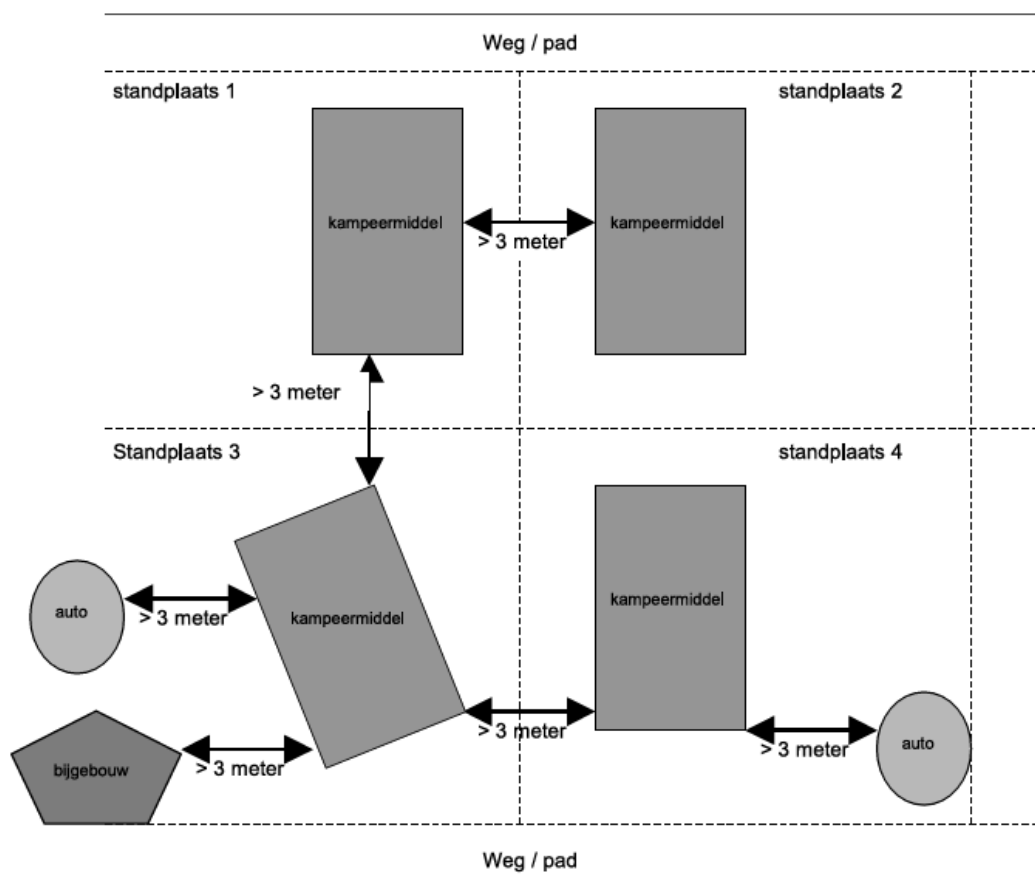


3.3 Brandoverslag en branddoorslag

Tussen de verschillende brandcompartimenten dient voldoende weerstand te zijn tegen branddoorslag en brandoverslag (WBDBO). In de "Handreiking Brandveiligheid Kampeerterrinen" van het NVBR wordt de WBDBO tussen de compartimenten vertaald in een vrije afstand tussen de compartimenten. Tussen de brandcompartimenten dient een WBDBO van 30 minuten aanwezig te zijn. Deze waarde kan worden gehaald door een afstand tussen de compartimenten van minimaal 5 meter.

De compartimenten op de camping liggen allemaal op 5 meter of meer van elkaar verwijderd. Daarmee wordt de eis van 30 minuten overal gehaald. De meeste compartimenten worden gescheiden door wegen of doorgangen zodat er ook een vrije ruimte tussen de compartimenten aanwezig is. Op een enkele plaats worden de brandcompartimenten onderling gescheiden door een groenstrook. Deze groenstroken zullen zo worden ingericht dat de kans tot brandoverslag zoveel mogelijk wordt beperkt.

Niet alleen tussen de compartimenten dient een minimale WBDBO gehaald te worden, dit geldt ook voor de kampeermiddelen onderling. Om een veilige situatie te creëren is een WBDBO van 20 minuten aanbevolen tussen de kampeermiddelen onderling. Hieronder vallen ook bergingen en auto's. Op onderstaande afbeelding zijn deze eisen verwerkt in een tekening.



Bij het gedeelte van het terrein die opnieuw wordt ingedeeld zal rekening worden gehouden met deze eisen en wordt de inrichting zo geplaatst dat hieraan wordt voldaan. Bij het bestaande gedeelte ligt dit anders. Hier zijn in de loop der tijd wel voorzieningen geplaatst die niet aan deze eisen voldoen. Bergingen of kampeermiddelen staan dan dicht bij elkaar dan de voorgeschreven 3 meter. In 2012 is door het bedrijf Coenradie hier een onderzoek over uitgevoerd. Hieruit is gebleken dat er op de bestaande posities die behouden blijven zich diverse voorvallen voordoen die niet aan de eis van 3 meter voldoen, maar dat hier geen grote problemen worden verwacht. Uiteraard wordt door de eigenaars van de camping erop toegezien dat bij wijzigingen op het terrein zoveel mogelijk aan deze eisen zal worden voldaan. De bewoners/eigenaren zullen ook worden ingelicht over dit onderwerp en te eventuele gevolgen.

Mocht het voorkomen dat er in de praktijk toch blijkt dat er kampeermiddelen te dicht bij elkaar staan om brandoverslag te voorkomen, zal er een bouwkundige voorziening gemaakt moeten worden zodat de brandwerendheid tussen deze kampeermiddelen voldoende is.

3.4 Bluswatervoorziening

Bij een calamiteit moet er voldoende bluswater aanwezig zijn op het terrein om de brand te kunnen blussen. Bij deze camping zijn er verschillende ondergrondse brandkranen aanwezig en daarnaast is er ook een grote zwemvijver op het terrein die kan worden gebruikt als bluswatervoorziening.

Op onderstaande tekening zijn de bluswatervoorzieningen aangegeven.



De bluswatervoorzieningen dienen ten alle tijden vrij van obstakels te zijn zodat deze altijd voor de brandweer toegankelijk en te gebruiken zijn. De bluswatervoorzieningen liggen goed verspreid over het terrein verdeeld. Hierdoor is het terrein voldoende voorzien van bluswatervoorzieningen.

De capaciteit van de aanwezige bluswatervoorzieningen zijn onbekend. Maar er kan worden uitgegaan dat per voorziening een capaciteit van minimaal 30 m³/uur wordt gehaald (=500 l/min). In totaal zijn er 6 bluswatervoorzieningen aanwezig op het terrein. Hiervan zijn er twee (C en D) aangesloten op het leidingwaternet en vier (A, B, E en F) zijn geboorde putten die gebruik maken van het grondwater. Daarnaast is er ook nog een zwemvijver aanwezig die kan worden gebruikt als bluswatervoorziening. Bij de zwemvijver zijn geen opstelplaatsen gemaakt voor de brandweer, maar is wel van alle kanten goed bereikbaar, alleen ter plaatse van het terras is een hekwerk aanwezig.

3.5 Gasflessendepot en propaantank

Op het terrein zijn zowel gasflessen als een propaantank aanwezig. Een gedeelte van de standplaatsen zijn aangesloten op een vaste gasaansluiting. De overige standplaatsen zijn voorzien van een aansluiting op gasflessen.

De gasflessen worden centraal op het terrein opgeslagen in de buurt van het centrale gebouw. Dit is een gasflessendepot voor ongeveer 50 gasflessen. Het is een gemetseld depot dat is gecertificeerd en voldoet aan de normen van de PGS 15. Het depot ligt vlakbij de verharde weg is goed bereikbaar voor de hulpdiensten.

De propaantank ligt aan de zijkant van het terrein. Deze is bovengronds geplaatst en is afgezet d.m.v. een hekwerk. De gastank heeft een inhoud van 8 m³ en is gecertificeerd.

Op onderstaande tekening zijn de opslagplaatsen aangegeven.



4. Installaties

4.1 Elektrische installaties

Alle elektrische installaties die op het terrein aanwezig zijn en in de centrale gebouwen dienen te voldoen aan het normblad NEN 1010. Dit geldt ook voor de kampeermiddelen die zijn aangesloten op de elektrische installatie van de camping.

4.2 Gasinstallaties

Alle gasvoorzieningen die aanwezig zijn op het terrein dienen te voldoen aan de daarvoor bestemde voorschriften en eisen. Voor de exacte normen verwijs ik naar de "Handreiking Brandveiligheid Kampeerterrinen" van het NVBR. Al deze voorschriften hebben betrekking op het voorkomen van lekkages en ophoping (en ontsteking) van brandbaar gas en het voorkomen van drukverhogingen in gasflessen en -tanks.

4.3 Brandmeld- en alarmeringsmiddelen

Er zijn geen brandmeld- en alarmeringsmiddelen aanwezig op het terrein.

4.4 Blusmiddelen

Om een beginnende brand op een juiste manier te kunnen bestrijden, moeten een aantal voorzieningen aanwezig zijn op het terrein. Het gaat hierbij om brandbestrijdingsmiddelen die in de vorm van draagbare brandblusmiddelen en die op een aanvaardbare loopafstand van de plaats van een kampeereenheid bereikbaar en beschikbaar zijn. Als aanvaardbare loopafstand wordt een afstand van maximaal 50 meter aangehouden volgens de "Handreiking Brandveiligheid Kampeerterrinen" van het NVBR. Aan dit voorschrift wordt voldaan.

Zie de tekening op de volgende bladzijde voor posities van de blusmiddelen. De blusmiddelen op het terrein zijn opgehangen op duidelijke waarneembare plaatsen langs de centrale paden/wegen. De brandblussers die buiten hangen zijn zo opgehangen dat ze voldoende beschermd zijn tegen weersinvloeden. Zie onderstaande foto waar een brandblusser is te zien die is ophangen in een beschermende koker. De toegepaste blusmiddelen zijn poederblussers (ABC) van 6 liter.





Tevens zijn er nog verschillende blusmiddelen aanwezig in het centrale gebouw op het terrein. Zie bijlage 2 voor de plattegrond van het centrale gebouw inclusief de aanwezige blusmiddelen. In het centrale gebouw zijn in totaal 4 brandblussers en 3 brandslanghaspels aanwezig.

Om een goede werking te kunnen garanderen dienen de aanwezige blusmiddelen minimaal eenmaal per jaar op een adequate wijze te worden onderhouden (conform NEN 2559) en de goede werking dient te worden gecontroleerd.

5. Gebruiksvoorschriften

De camping is voorzien om in totaal maximaal 2000 personen te huisvesten. Dit zijn dan alle personen aanwezig op het terrein van de camping waar gasten, personeel en bezoekers onder vallen. Hierbij wordt de volgende onderverdeling aangehouden:

- Gasten = 1050 personen
- Bezoekers = 930 personen
- Personeel = 20 personen

Op de camping zijn minimaal 4 personen aanwezig die in het bezit zijn van een BHV certificaat. Dat wil zeggen dat deze personen gezien worden als bedrijfshulpverleners die eerste hulp kunnen verlenen, een beginnende brand kunnen bestrijden, kunnen reanimeren (met een AED) en collega's en bezoekers kunnen evacueren.

Om de veiligheid van de aanwezige personen op de camping te kunnen garanderen dient er aan een aantal gebruiksvoorschriften te worden voldaan. Deze gebruiksvoorschriften gaan over de volgende onderdelen zoals verbod op roken en open vuur, opslag van afval en materialen, werkzaamheden op het terrein, gedragsregels, toezicht, etc. Voor het complete overzicht verwijs ik naar de "Handreiking Brandveiligheid Kampeerterrainen" van het NVBR. Deze is als bijlage toegevoegd bij deze rapportage, zie bijlage 3 "Gebruiksvoorschriften".

De voorschriften die hierin worden genoemd worden nageleefd op de camping en er wordt door de eigenaren op toegezien dat deze ook worden nageleefd door de bezoekers.

6. Samenvatting en conclusie

De camping De Heische Tip heeft om een goede toekomst te garanderen besloten om de indeling van het terrein te veranderen. De verandering houdt in dat er van een bestaand gedeelte de indeling wordt gewijzigd en een nieuw gedeelte wordt toegevoegd aan het kampeerterrein. In dit brandveiligheidsonderzoek is het gehele terrein onderzocht op het gebied van brandveiligheid.

De brandveiligheid is bekeken op de onderdelen bereikbaarheid, inrichting van het terrein, installaties en gebruiksvoorschriften. Aan de hand van deze onderdelen is gebleken dat de veranderingen en toevoegingen aan het kampeerterrein uitgevoerd kunnen worden, en dat er voldoende voorzieningen zijn getroffen om het gehele terrein zo brandveilig mogelijk te maken.

7. Definities en begripsbepalingen

Aan- of uitbouw:	Een op de standplaats en met het kampeermiddel verbonden bouwwerk of uitspringend deel, dat ten dienst staat van het kampeermiddel en door zijn ligging, constructie of afmetingen ondergeschikt is aan dat kampeermiddel.
Bijgebouw:	Een op de standplaats en van het kampeermiddel vrijstaand bouwwerk, dat ten dienst staat van het kampeermiddel en door zijn ligging, constructie of afmetingen ondergeschikt is aan dat kampeermiddel.
Bluswatervoorziening:	Van te voren getroffen maatregelen om bluswater te hebben of te krijgen.
Bouwen:	Het plaatsen, het geheel of gedeeltelijk oprichten, vernieuwen of veranderen en het vergroten van een bouwwerk, alsmede het geheel of gedeeltelijk oprichten, vernieuwen of veranderen en het vergroten van een standplaats.
Brandbaar:	Eigenschap van een stof of materiaal om geheel of gedeeltelijk aan verbranding deel te kunnen nemen.
Brandcompartiment:	Dit is een cluster van permanente en niet-permanente standplaatsen met een maximale oppervlakte van 1000 m ² .
Branddoorslag:	Uitbreiding van een brand via een scheidingsconstructie of een open verbinding naar een andere ruimte.
Brandoverslag:	Uitbreiding van een brand van een ruimte naar een andere ruimte, uitsluitend via de buitenlucht.
Brandweer:	Organisatie in het bijzonder belast met brandpreventie, brandbestrijding en technische hulpverlening.
Brandwerendheid:	Weerstand tegen brand uitgedrukt in minuten.
Gasfles:	Een voor meervoudig gebruik bestemde, cilindrische metalen drukhouder die voorzien is van een aansluiting met klep- of naaldafsluiter en een waterinhoud heeft van ten hoogste 150 liter.
Gebouw:	Elk bouwwerk, dat een voor mensen toegankelijke overdekt geheel of gedeeltelijk met wanden omsloten ruimte vormt.
Kampeerterrein:	Terrein of plaats, geheel of gedeeltelijk ingericht, en blijkens die inrichting bestemd, om daarop gelegenheid te geven tot het plaatsen of geplaatst houden van kampeermiddelen ten behoeve van recreatief nachtverblijf (Wet op de Openluchtrecreatie).
Kampeermiddel:	Tent, tentwagen, kampeerauto of caravan dan wel enig ander onderkomen of enig ander voertuig of gewezen voertuig of gedeelte daarvan, voor zover geen bouwwerk zijnde, waarvoor ingevolge artikel 40 van de Woningwet een bouwvergunning vereist is; een en ander voor zover deze onderkomens of voertuigen geheel of ten dele blijvend zijn bestemd of opgericht dan wel worden of kunnen worden gebruikt voor recreatief nachtverblijf (Wet op de Openluchtrecreatie).
Kampeervereenkomst:	Overeenkomst tussen de houder van een kampeerterrein en degene die een kampeermiddel plaats of geplaatst houdt betreffende het plaatsen of geplaatst houden daarvan (Wet op de Openluchtrecreatie).
NEN:	Een door het Nederlands Normalisatie Instituut (NNI) uitgegeven norm.
Niet-permanente standplaats:	Een standplaats waarop een kampeermiddel gedurende een bepaalde periode aanwezig mag zijn. De maximale periode geldt vanaf 15 maart tot en met 31 oktober van elk kalenderjaar of een andere periode, welke is vastgelegd in het gemeentelijk kampeerbeleid.
PGS:	Publicatieroom Gevaarlijke Stoffen; voorheen CPR: uitgegeven richtlijn van de Commissie Preventie van Rampen door Gevaarlijke Stoffen.

Permanente standplaats:	Een standplaats waarop een kampeermiddel gedurende het gehele jaar aanwezig mag zijn.
Onbrandbaar:	Eigenschap van een stof of materiaal, om onder Brandomstandigheden niet of nauwelijks aan verbranding deel te nemen.
Opstelplaats:	Veilige, doelmatige en goed bereikbare plaats voor brandweerwagens, van waaruit inzet kan plaatsvinden.
Recreatief nachtverblijf: Stacaravan:	Het zich bevinden in een kampeermiddel tussen 22:00 en 06:00 uur. Een caravan of soortgelijk onderkomen op wielen, dat mede gelet op de afmetingen en constructie, kennelijk niet bestemd is om regelmatig en op normale wijze op de verkeerswegen en over grotere afstanden als aanhangsel van een auto te worden voortbewogen.
Standplaats:	Het gedeelte van het kampeerterrein dat bestemd is voor het plaatsen of geplaatst houden van een kampeermiddel.
WBDBO:	De weerstand tegen branddoorslag en brandoverslag, tussen ruimten, uitgedrukt in minuten. De WBDBO in deze rapportage wordt uitgedrukt in een vrije afstand tussen bijvoorbeeld de kampeermiddelen.

8. Bijlage 1

Bereikbaarheidskaart / Aanvalsplattegrond (A3)



LEGENDA

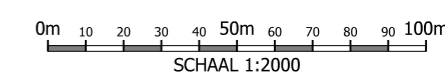
- BERIDDBARE WEG
- ERPVERHARDING
- WATER (ZWEMVIJVER)
- IN GANG TERREIN
- A = GEBORDE BLUSWATERVOORZIENING (CAPACITEIT ONBEKEND, MIN. 30 M3/UUR)
- B = GEBORDE BLUSWATERVOORZIENING (CAPACITEIT ONBEKEND, MIN. 30 M3/UUR)
- C = BLUSWATERVOORZIENING OP WATERLEIDINGNET (CAPACITEIT ONBEKEND, MIN. 30 M3/UUR)
- D = BLUSWATERVOORZIENING OP WATERLEIDINGNET (CAPACITEIT ONBEKEND, MIN. 30 M3/UUR)
- E = GEBORDE BLUSWATERVOORZIENING (CAPACITEIT ONBEKEND, MIN. 30 M3/UUR)
- F = GEBORDE BLUSWATERVOORZIENING (CAPACITEIT ONBEKEND, MIN. 30 M3/UUR)
- OPSTELPLAATS EERSTE BLUSVOERTUIG
- BRANDBLUSSER 6 LTR SCHUIM (BUITEN)
- SLEUTELKLUIS (IN MUUR HOOFDGEBOUW)
- VERZAMELPLAATS
- SCHAKELKAST ELEKTRICITEIT
- GEVAARSINDICATIENUMMER
- STOFIDENTIFICATIENUMMER
- GEVAAR VOOR DE GEZONDHEID
BRANDGEVAAR
REACTIVITEIT
BIJZONDERE AANDUIDINGEN

RENVOOI

- 1 HOOFDGEBOUW (HORECA/RECEPTIE)
- 2 LOODS
- 3 WONING NR.4
- 4 WONING NR.6
- 5 OPSLAG AFVALCONTAINERS
- 6 SPORTVELD A
- 7 SPORTVELD B
- 8 SLAGBOOM 1
- 9 SLAGBOOM 2

AANTAL PERSONEN (MAX.)

GASTEN	1050 PERSONEN
BEZOEKERS	930 PERSONEN
PERSONEEL	20 PERSONEN (4 PERSONEN BHV)

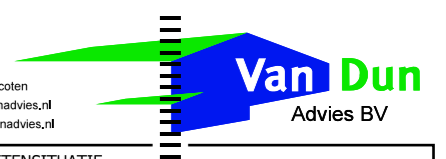


23
1978
PROPAANDEPOT (± 50 FLESSEN)

23
1978
PROPAANTANK 8 M3

Dorpsstraat 54
Tel.: (013) 519 94 58
Fax: (013) 519 97 27

5113 TE Uilicoten
www.vandunadvies.nl
info@vandunadvies.nl



OMSCHRIJVING AANVALSPATTEGROND BUITENSITUATIE			
CAMPING DE HEISCHE TIP			
ADRES STRAATSVEN 4 TE ZEELAND (NB)			
TELEFOONNR. 06 - 11 10 00 11			
PROJECTNR. 13220-002	TEKENAAR BK	DATUM 01-04-2014	
SCHAAL 1:2000	BLAD 1-01 (A3)	WIJZIGING 29-04-2014	

9. Bijlage 2

Ontruimingsplattegrond van het centrale gebouw inclusief de aanwezige blusmiddelen

LEGENDA



Handblusser



Brandslanghaspel



Vluchtroute



Alternatieve vluchtroute



Uitgang

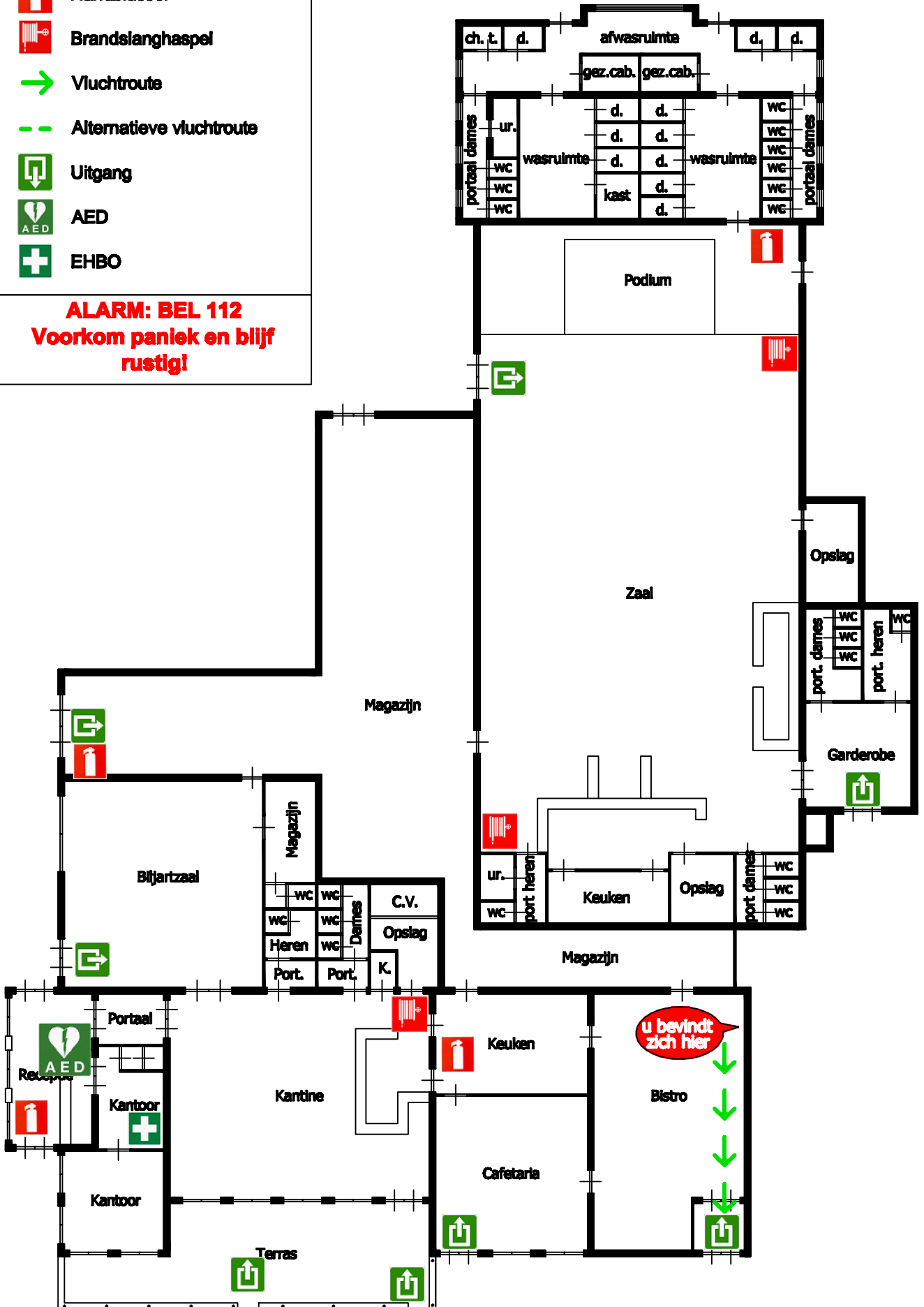


AED



EHBO

ALARM: BEL 112
Voorkom paniek en blijf rustig!



10. Bijlage 3

Gebruiksaanwijzing "Handreiking Brandveiligheid Kampeertreinen" NVBR

Paragraaf IV Gebruiksvoorschriften

Artikel 9 Verbod voor roken/ open vuur en vuurwerk

- 9.1 Het is verboden op gedeelten van het terrein te roken, waarvoor dit is aangegeven.
- 9.2 Het rookverbod als bedoeld in artikel 9.1 moet, daar waar nodig, op opvallende plaatsen duidelijk staan aangegeven door middel van het opschrift "VERBODEN TE ROKEN" of door een gestandaardiseerd symbool overeenkomstig het gestelde in de norm NEN 3011.
- 9.3 Indien het kampeerreglement het branden in een vuurkorf of vuurton dan wel barbecuen toestaat, dient aan de aldaar vermelde voorwaarden voldaan te worden.
- 9.4 Bij extreme droogte mag niet worden gebrand (vuurkorf, vuurton, barbecue) met vaste brandstof (hout, houtskool, briketten e.d.) in brandgevaarlijke natuurgebieden.

Artikel 10 Afval

- 10.1 Afval moet worden verzameld in veilig opgestelde containers.
- 10.2 De afstand tussen afvalcontainers met een inhoud groter dan 5 m³ c.q. containerverzamelaarsplaatsen en een gebouw moet ten minste 5 meter bedragen, tenzij er tussen deze opslag en het gebouw een weerstand tegen branddoorslag en brandoverslag (WBDBO) van tenminste 30 minuten aanwezig is.

Artikel 11 Opslag van materialen

- 11.1 In verband met brandoverslag is het verboden voorwerpen of stoffen binnen de afstandsbe-
paling van permanente kampeermiddelen op te slaan of te plaatsen.
- 11.2 Het is verboden om voorwerpen of stoffen in de inrichting of in de omgeving daarvan
zodanig op te slaan of te plaatsen, dat daardoor het gebruik van telefoons, blusmiddelen,
vluchtwegen en toegangswegen bemoeilijkt en/of geblokkeerd worden.

Artikel 12 Werkzaamheden, niet behorend tot de normale bedrijfsvoering

Bij het verrichten of doen verrichten van werkzaamheden, waarbij brandgevaarlijke stof-
fen of gereedschappen worden gebruikt, waarvan het gebruik aanleiding kan geven tot het
ontstaan van brand, moeten voldoende maatregelen zijn getroffen tegen het ontstaan van
brand.

Artikel 13 Doorlopend toezicht

- 13.1 Gedurende de tijd dat personen in de inrichting aanwezig zijn, moet voor de naleving van de voorschriften een verantwoordelijk persoon oproepbaar zijn die de aanwijzingen van de met de controle belaste ambtenaren op eerste aanzegging uitvoert of doet uitvoeren.
- 13.2 Door of namens de vergunninghouder moet er doorlopend worden toegezien dat voor zover van toepassing:
- vlucht- en toegangswegen, en aanduidingen daarvan, goed zichtbaar zijn;
 - vlucht- en toegangswegen goed bereikbaar zijn;
 - blusmiddelen, en aanduidingen daarvan, goed zichtbaar zijn;
 - blusmiddelen goed bereikbaar en bedrijfs gereed zijn;
 - de vastgestelde gedragsregels worden nageleefd.

Artikel 14 Periodieke controle

- 14.1 Ten minste eenmaal per jaar moet door een ter zake kundige het nodige onderhoud worden verricht en een controle worden gehouden op de reinheid en goede werking van, voor zover van toepassing zijnde, onderstaande voorzieningen:
- ontruimingsinstallatie(s);
 - brandkranen;
 - overige brandbestrijdings- en brandbeveiligingsmiddelen.
- 14.2 De met de controle belaste functionarissen van de gemeente kunnen tijdstippen bepalen en de wijze aangeven waarop één en ander moet worden beproefd.

Artikel 15 Brandveiligheidsinstructie

- 15.1 De eigenaar van het kampeerterrein moet een brandveiligheidsinstructie samenstellen ten behoeve van het personeel.
- 15.2 De instructie "Hoe te handelen bij brand" moet:
- a op de door de met controle belaste functionarissen van de gemeente aan te wijzen plaatsen worden opgehangen;
 - b aan alle niet- en permanente standplaatshouders kenbaar worden gemaakt;
 - c aan nieuw personeel bij indiensttreding te worden uitgereikt.
 - d. opgesteld zijn conform de NTA 8112 en goedgekeurd zijn door het college van B&W van de gemeente.
- 15.3 Het personeel dient bij indiensttreding en vervolgens minimaal jaarlijks te worden geïnstrueerd in de voor hun functie geldende brandveiligheidsinstructie.

Artikel 16 Gedragsregels

- 16.1 In de overeenkomst voor niet-permanente en permanente standplaatshouders dienen gedragsregels opgenomen te worden c.q dient verwezen te worden naar een huishoudelijk reglement waar die gedragsregels onderdeel van uitmaken, vooraf ter goedkeuring voor te leggen aan de commandant brandweer.
- 16.2 De beheerder van de inrichting dient er op toe te zien dat de voornoemde gedragsregels worden nagekomen.

Artikel 17 Ontruimingsplan

- 17.1 De exploitant van een kampeerterrein zal een door de commandant van de gemeentelijk brandweer geaccordeerd ontruimingsplan moeten bezitten.
Dit plan moet aanwezig zijn op een nader door de commandant van de gemeentelijke brandweer aangegeven plaats.
- 17.2 Op onregelmatige tijden moet, minimaal één maal per jaar, een oefening van het ontruimingsplan plaatsvinden.
- 17.3 De met de controle belaste functionarissen van de gemeente kunnen tijdstippen bepalen waarop de ontruimingsoefeningen moeten plaatsvinden.

Artikel 18 Bewaking/controle

- 18.1 De met de controle belaste functionarissen van de gemeente moeten in acute situatie worden toegelaten.
- 18.2 De bevelen of aanwijzingen door of namens de commandant van de gemeentelijke brandweer, gegeven in verband met de brandveiligheid, moeten onmiddellijk worden opgevolgd.

Artikel 19 Gelijkwaardigheid

- 19.1. Indien niet is voldaan aan enig voorschrift, gegeven bij of krachtens de artikelen genoemd in de artikelen 1 t/m 18, moet de inrichting een mate van veiligheid bieden die tenminste gelijk is aan de mate van veiligheid die is beoogd met het desbetreffende bij of krachtens de artikelen genoemd in de artikelen 1 t/m 18 gegeven voorschriften. Het college van burgemeester en wethouders van de gemeente zal moeten beoordelen of een toereikende veiligheid wordt bewerkstelligd.
- 19.2. Indien toepassing is gegeven aan het eerste lid en het betreffende voorschrift tevens valt te herleiden tot overwegingen van gezondheid, moeten die overwegingen daarbij in tenminste dezelfde mate in acht zijn genomen.

Artikel 20 Voorlichting

De eigenaar/exploitant van het kampeerterrein spant zich aantoonbaar in om voorlichting te geven over brandveiligheid op het kampeerterrein.



LEGENDA

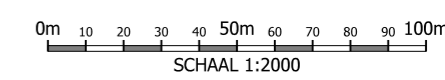
- BERIDDBARE WEG
- ERPVERHARDING
- WATER (ZWEMVIJVER)
- IN GANG TERREIN
- A = GEBOORDE BLUSWATERVOORZIENING (CAPACITEIT ONBEKEND, MIN. 30 M3/UUR)
- B = GEBOORDE BLUSWATERVOORZIENING (CAPACITEIT ONBEKEND, MIN. 30 M3/UUR)
- C = BLUSWATERVOORZIENING OP WATERLEIDINGNET (CAPACITEIT ONBEKEND, MIN. 30 M3/UUR)
- D = BLUSWATERVOORZIENING OP WATERLEIDINGNET (CAPACITEIT ONBEKEND, MIN. 30 M3/UUR)
- E = GEBOORDE BLUSWATERVOORZIENING (CAPACITEIT ONBEKEND, MIN. 30 M3/UUR)
- F = GEBOORDE BLUSWATERVOORZIENING (CAPACITEIT ONBEKEND, MIN. 30 M3/UUR)
- OPSTELPLAATS EERSTE BLUSVOERTUIG
- BRANDBLUSSER 6 LTR SCHUIM (BUITEN)
- SLEUTELKLUIS (IN MUUR HOOFDGEBOUW)
- VERZAMELPLAATS
- SCHAKELKAST ELEKTRICITEIT
- GEVAARSINDICATIENUMMER
- STOFIDENTIFICATIENUMMER
- GEVAAR VOOR DE GEZONDHEID
- BRANDGEVAAR
- REACTIVITEIT
- BIJZONDERE AANDUIDINGEN

RENVOOI

- 1 HOOFDGEBOUW (HORECA/RECEPTIE)
- 2 LOODS
- 3 WONING NR.4
- 4 WONING NR.6
- 5 OPSLAG AFVALCONTAINERS
- 6 SPORTVELD A
- 7 SPORTVELD B
- 8 SLAGBOOM 1
- 9 SLAGBOOM 2

AANTAL PERSONEN (MAX.)

GASTEN	1050 PERSONEN
BEZOEKERS	930 PERSONEN
PERSONEEL	20 PERSONEN (4 PERSONEN BHV)

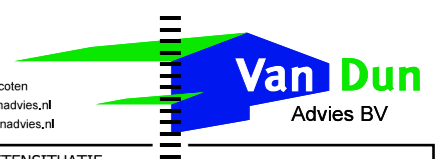


23
1978
PROPAANDEPOT (± 50 FLESSEN)

23
1978
PROPAANTANK 8 M3

Dorpsstraat 54
Tel.: (013) 519 94 58
Fax: (013) 519 97 27

5113 TE Uilicoten
www.vandunadvies.nl
info@vandunadvies.nl



OMSCHRIJVING AANVALSPATTEGROND BUITENSITUATIE			
CAMPING DE HEISCHE TIP			
ADRES STRAATSVEN 4 TE ZEELAND (NB)			
TELEFOONNR. 06 - 11 10 00 11			
PROJECTNR. 13220-002	TEKENAAR BK	DATUM 01-04-2014	
SCHAAL 1:2000	BLAD 1-01 (A3)	WIJZIGING 29-04-2014	