



MILIEU ADVIESBUREAU



NATUURWAARDENONDERZOEK



Palmstraat 7, Schaijk



Datum : 25 november 2013

Rapportnummer : 213-SPa7-nw-v2



Koolweg 64
5759 PZ Helenaveen

Tel. 0493-539803
Fax. 0493-539804
E-mail. mena@m-en-a.nl
ING 7622002
K.v.K. 17095577

**Project : Natuurwaardenonderzoek aan de
Palmstraat 7, Schaijk**

Opdrachtgever : Nipa Milieutechniek BV

Datum rapport : 25 november 2013

Van toepassing zijnde certificaat : NEN-EN-ISO 9001, 2008

Van toepassing zijnde protocollen : --

Nummer certificaat : EC-KWA-00044

Geldig tot : 22 november 2014

Projectleider : Dhr. Ir. W.A. van Aerle

Collegiale toets : Mevr. ing. A. v/d Vleuten

Voor akkoord:
W.A. van Aerle



Voor akkoord:
A. van der Vleuten



Inhoudsopgave

<u>Hfdst.</u>	<u>Titel</u>	<u>Blz.</u>
1.	Inleiding	1
2.	Inventarisatie flora en fauna	2
2.1	Algemeen	2
2.2	Beschrijving literatuuronderzoek	3
2.3	Vleermuizen	4
2.4	Beschrijving onderzoekslocatie	5
2.5	Veldonderzoeken	6
2.6	Informatie door de KNNV	8
2.7	Resultaten literatuuronderzoek	9
3.	Conclusie	10

Bijlagen

- Bijlage 1 : Situatietekening en luchtfoto
- Bijlage 2 : Resultaten inventarisatie natuurloket
- Bijlage 3 : Foto's onderzoekslocatie en omgeving

1. Inleiding

Op 5 april 2013 is door Nipa Milieutechniek BV aan M&A Milieuadviesbureau BV opdracht verleend tot het uitvoeren van een natuurwaardenonderzoek voor een locatie aan de Palmstraat 7 te Schaijk (recreatieoord De Maashorst). Door de gemeente Landerd is de eis gesteld dat in verband met de bestemmingsplanwijziging van de locatie, wordt aangetoond dat er geen negatieve consequenties gelden voor de natuurwaarden in het gebied.

Onderhavige onderzoekslocatie is onbebouwd en grotendeels in gebruik als bos. De plannen bestaan uit de uitbreiding van het recreatieoord op de onderzoekslocatie.

Dit natuurwaardenonderzoek beschrijft of het voornemen van de bestemmingsplanprocedure en de eventuele nieuwbouw van recreatiewoningen op de locatie consequenties kunnen hebben voor de in het gebied aanwezige beschermde flora en fauna. De uitbreidingslocatie is gesitueerd in de EHS-zone.

De situatietekening van de locatie is weergegeven in bijlage 1. Hierin is ook een luchtfoto opgenomen van de omgeving van de locatie.

2. Inventarisatie flora en fauna

2.1 Algemeen

In dit onderzoek zijn de huidige natuurwaarden onderzocht middels actuele literatuurgegevens. Hiervoor kan op een drietal manieren informatie worden verkregen:

1. Literatuuronderzoek door gegevens op te vragen bij het Natuurhistorisch Genootschappen, de provincie, SOVON, Vlinderstichting, RAVON, FLORON, VZZ en EIS.
2. Literatuuronderzoek middels het nemen van contact met plaatselijke natuur- en milieu instanties als IVN-afdelingen, vogelwachten, kringen van het Natuurhistorisch Genootschap etc.
3. Aanvullende hierop, het uitvoeren van een veldonderzoek.

In onderhavige situatie zijn in eerste instantie stappen 1 en 3 uitgevoerd. Het opnemen met plaatselijke natuurverenigingen was ons inziens in dit geval niet noodzakelijk, daar de inventarisatie voldoende duidelijke gegevens opleverde.

Algemeen doel van het onderzoek is een beeld te krijgen van de aanwezige flora en fauna. Daarbij is de nadruk gelegd op beschermde, bedreigde en schaarse soorten en soorten die specifieke milieumomstandigheden indiceren.

2.2 Literatuuronderzoek

Bij het literatuuronderzoek zijn de volgende bronnen geraadpleegd;

1. Het Natuurloket (SOVON, De Vlinderstichting, RAVON, EIS Nederland, FLORON, VZZ, BLWG, NMV)
2. Ministerie LNV; Vogel- en Habitatrichtlijngebieden

Vervolgens is gekeken naar de status van de waarnemingen binnen de Flora/faunawet, Commissie van Bern en de Nederlandse Rode Lijst. Deze en een aantal extra soorten worden genoemd binnen het Uitvoeringsplan Nota Natuur en Landschapsbeheer 2000-2010. Voor deze soorten geldt het “Nee, tenzij” principe als deze soorten in het plangebied voorkomen en bij ingrepen die het leefgebied aantasten.

Indien beschermde vogel- en/of zoogdiersoorten voorkomen, gelden binnen de Flora/faunawet bij de aanleg van een nieuwe functie in een gebied de volgende voorschriften:

- ▶ artikel 9: het is verboden deze dieren te doden of te verwonden;
- ▶ artikel 10: het is verboden deze dieren te verontrusten;
- ▶ artikel 11: het is verboden nesten, hollen of andere voortplantings- of vaste verblijfplaatsen van deze dieren te verstoren, te beschadigen of weg te nemen.

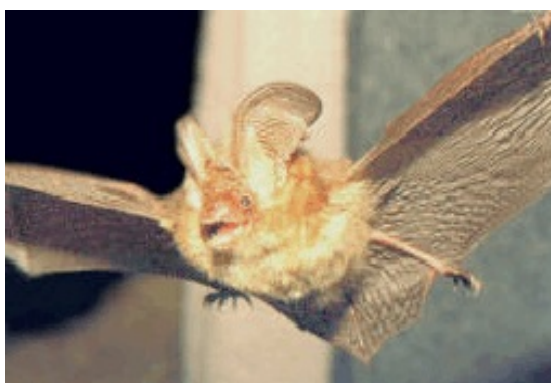
Concreet houdt dit in dat in het broedseizoen, paar- of nesteltijd van de voorkomende diersoorten, geen bouwwerkzaamheden kunnen worden uitgevoerd. Over het algemeen betreft deze periode het voorjaar en begin van de zomer, globaal van 15 maart tot 15 juli. Indien binnen deze periode bouwwerkzaamheden worden verricht, dan moet een ontheffing in het kader van de Natuurbeschermingswet worden aangevraagd bij het ministerie van LNV.

2.3 Vleermuissoorten

De meest voorkomende soorten in Nederland, maar ook in het betreffende gebied, zijn de Bruine Grootoorvleermuis, de Gewone Dwergvleermuis en de Ruige Dwergvleermuis. Gezien het feit dat op de locatie open water aanwezig is kunnen ook de Tweekleurige Vleermuis, Rosse Vleermuis, Ruige Vleermuis, Watervleermuis en Meervleermuis worden aangetroffen.



Gewone Dwergvleermuis



Bruine Grootoorvleermuis

De vleermuissoorten hebben een divers leefgebied (bossen, begroeide landschappen, nabij open water etc.). Vleermuizen hebben hun habitat (winter-, kraam-, zomer- en paar-verblijfplaatsen) vaak in bebouwing, bomen of opgaande gewassen. Foerageergebieden en vlieg-/migratieroutes zijn afhankelijk van landschappelijke kenmerken zoals water, lijnvormige landschapselementen (kust, dijken, duinen, rivierdalen en waterpartijen) en kleinschalige groenelementen (parken, kleine bossen).

Mogelijke verblijfplaatsen van de zoogdieren zijn gebouwen, bomen, grotten, groeves, kelders, bruggen, tunnels of andere objecten met ruimte.

Inventarisaties van vleermuissoorten dienen plaats te vinden volgens het vleermuisprotocol volgens de Gegevensautoriteit Natuur (versie maart 2013). In dit protocol is beschreven onder welke condities de inventarisaties dienen plaats te vinden, aantal en duur van de inventarisaties en de periode waarin geïnventariseerd kan worden.

2.4. Beschrijving onderzoekslocatie

De onderzoekslocatie betreft een terrein van ongeveer 7,1 ha (zie situatietekening in bijlage 1). Het terrein is in gebruik als bosstrook welke een buffer vormt van camping De Maashorst naar de omgeving. De locatie is ten zuidwesten gesitueerd van de bebouwde kom van Schaijk (gemeente Landerd).

De onderzoekslocatie is in de Ecologische Hoofdstructuur (EHS) betiteld als 'Droog bos met productie'. Hieraan worden verder geen hoogwaardige natuurwaarden toegekend. Ook worden in het Natuurbeheerplan 2012-2013 van de provincie Noord-Brabant geen plannen uitgewerkt voor het betreffende gebied.

Het bos is een gemengd loof- en naaldbomenbos met open struikgewas en lage beschoeiing. Er staan geen bijzondere bomen die bescherming behoeven.

2.5 Veldonderzoeken

Op 26 juni 2013 is een veldonderzoek uitgevoerd op de onderzoekslocatie voor de algehele natuurwaarden van de onderzoekslocatie (van 9.00 tot 12.30 uur). De buitentemperatuur bedroeg ongeveer 14 °C, luchtvochtigheid 70% en 7/8 bewolgingsgraad.

Op 8 mei 2013 en op 9 juli 2013 zijn veldonderzoeken uitgevoerd i.v.m. de mogelijke aanwezigheid van foeragerende vleermuizen. Op 8 mei (van 22.30 tot 01.00 bedroeg de buitentemperatuur ongeveer 10 °C, luchtvochtigheid 40% en 6/8 bewolgingsgraad en op 9 juli (van 4.00 tot 6.00 uur) bedroeg de buitentemperatuur ongeveer 14 °C, luchtvochtigheid 70% en 3/8 bewolgingsgraad.

2.5.1. Veldbezoek van 26 juni 2013

Tijdens het veldbezoek op 26 juni is gekeken naar flora en fauna in het algemeen. Daarbij is het terrein rastermatig verkend.

Tijdens het veldonderzoek zijn op het perceel geen waarnemingen gedaan van schaarse, beschermde en bedreigde soorten noch van beschermde vegetatie.

Wel zijn een aantal inheemse soorten waargenomen:

- Merel
- Grote Bonte Specht
- Groenling
- Pimpelmees
- Koolmees
- Zwarte Kraai
- Huismus
- Mol
- Konijn

Bij de inventarisatie is ook speciale aandacht besteed aan andere kenmerken van broedende vogelsoorten, zoals uitwerpselen en achtergelaten nestmateriaal. Ook is gekeken naar eventuele verblijfplaatsen van vleermuizen of uilen in de omgeving van het perceel en in de bebouwing op het perceel.

Verder is verder onderzocht of de Rode Eekhoorn, Grijze Eekhoorn of Roodbuikeekhoorn op de onderzoekslocatie aanwezig zijn. Ook eventuele verblijf- en nestmogelijkheden zijn hierbij onderzocht.

Tijdens het veldbezoek zijn de bomen specifiek onderzocht op verblijfsmogelijkheden voor vleermuizen. Op een aantal plaatsen waren verlaten spechtenholen en scheuren in bomen aanwezig, waar het verblijven van vleermuizen mogelijk is. Deze zijn aangegeven op de tekening bijlage 1.

2.5.2 Veldbezoeken op 8 mei en 9 juli 2013

Op 8 mei en 9 juli 2013 is de onderzoekslocatie bezocht om nestelende of foeragerende vleermuizen te kunnen spotten. Op 8 mei is geïnventariseerd van 22.30 tot 01.00 uur en op 9 juli is in de ochtend van 4.00 tot 6.00 uur geïnventariseerd. De inventarisaties hebben plaatsgevonden op een aantal wisselende plaatsen aan de rand van de onderzoekslocatie. Tijdens de beide veldbezoeken zijn geen waarnemingen gedaan van vleermuissoorten.

Bij de veldbezoeken is gebruik gemaakt van een vleermuisdetector van het type Heterodyne (model 440 LS). Ook met de detector zijn geen waarnemingen van vleermuissoorten gedaan.

Andere hulpmiddelen, zoals een mistnetonderzoek of boomcamera zijn niet toegepast omdat met onderhavig onderzoek reeds voldoende informatie is verkregen.

2.6 Informatie door het KNNV

Bij het KNNV te Zeist, Koninklijke Nederlandse Natuurhistorische Vereniging, een vereniging voor veldbiologie, is navraag gedaan over informatie met betrekking tot natuurdata over de locatie Palmstraat 7 te Schaijk en omgeving.

Uit dit telefonisch contact is duidelijk geworden dat de vereniging van de omgeving geen nadere natuurinformatie heeft.

2.7 Resultaten literatuuronderzoek

2.7.1 Natuurloket

Binnen de kilometerhokken 169.000-170.000 (X) en 415.000-416.000 (Y) zijn volgens het Natuurloket een aantal beschermde flora en fauna geïnventariseerd.

Het blijkt dat 15 zoogdiersoorten, 117 broedvogelsoorten, 7 amfibiesoorten, 1 reptiel, 17 dagvlinders, 3 macronachtvlinders, 6 libellensoorten, 3 sprinkhanen en krekels en 5 overige ongewervelden in de kilometerhokken rond de onderzoekslocatie zijn gespot. De inventarisatie hiervan wordt als slecht tot matig beschouwd, behalve voor de vlinders, welke als goed kunnen worden beschouwd.

Verder zijn 251 vaatplantensoorten en 1 paddestoel aangetroffen. De inventarisatie van de vaatplanten is als onbepaald te beschouwen en van de paddestoel als slecht.

In bijlage 2 zijn de volledige gegevens opgenomen.

2.7.2 Vogel- en Habitatrictlijngebieden

Via het ministerie van LNV zijn de Vogel- en Habitatrictlijnkaarten beschouwd en hieruit kan worden geconcludeerd dat de locatie niet in de nabijheid van een Vogel- en Habitatrictlijngebied is gelegen.

De afstand tot natuurgebieden is zodanig dat de invloed als niet relevant kan worden beschouwd. Dit betekent dat er geen rekening gehouden hoeft te worden met de Natura 2000 gebieden.

3. Conclusie

Door het literatuuronderzoek van de inventarisatie is aangetoond dat het mogelijk is dat in het gebied beschermde flora of fauna (voornamelijk zoogdieren, broedvogels en vaatplantensoorten) voor kunnen komen (zie inventarisatie Natuurloket).

In de nabijheid van het perceel zijn tijdens de veldbezoeken in mei/juni/juli 2013 echter geen waarnemingen gedaan van beschermde soorten. Ook rondom het perceel zijn bij de inventarisaties geen waarnemingen gedaan van beschermde soorten (waaronder uilen, eekhoorns en vleermuizen).

Het algehele veldonderzoek, uitgevoerd op 26 juni, is in het broedvogelseizoen uitgevoerd. Toch is er speciale aandacht besteed aan andere kenmerken van broedende vogelsoorten. Onder andere uitwerpselen van broedvogelsoorten en hun kuikens en de achtergebleven nestmaterialen zijn kenmerken waarop speciaal is gelet. Het veldonderzoek kan daarom als zeer uitvoerig worden beschouwd.

Bij de inventarisatie is ook aandacht besteed aan foeragerende vleermuizen en nestkasten en -mogelijkheden voor uilen in het gebied. Voor de vleermuizen zijn op 8 mei en 9 juli nadere veldonderzoeken uitgevoerd. Hierin zijn geen waarnemingen van vleermuissoorten.

De onderzoekslocatie is in de Ecologische Hoofdstructuur (EHS) betiteld als 'Droog bos met productie'. Hieraan worden verder geen hoogwaardige natuurwaarden toegekend. Ook worden in het Natuurbeheerplan 2012-2013 van de provincie Noord-Brabant geen plannen uitgewerkt voor het betreffende gebied.

De bestemmingsplanwijziging en de realisatie van recreatiewoningen zal, mede gezien het feit dat geen beschermde soorten zijn geconstateerd op het perceel of in de directe omgeving, geen wijziging in de verstoring van de natuurwaarden in het gebied opleveren.

Bij de planrealisatie dient aandacht te worden besteed aan eventuele verstoring van natuurwaarden in het algemeen. Door extra zorg hieraan de besteden tijdens de bouwwerkzaamheden, wordt vermeden dat de dieren hiervan teveel hinder zullen ondervinden.

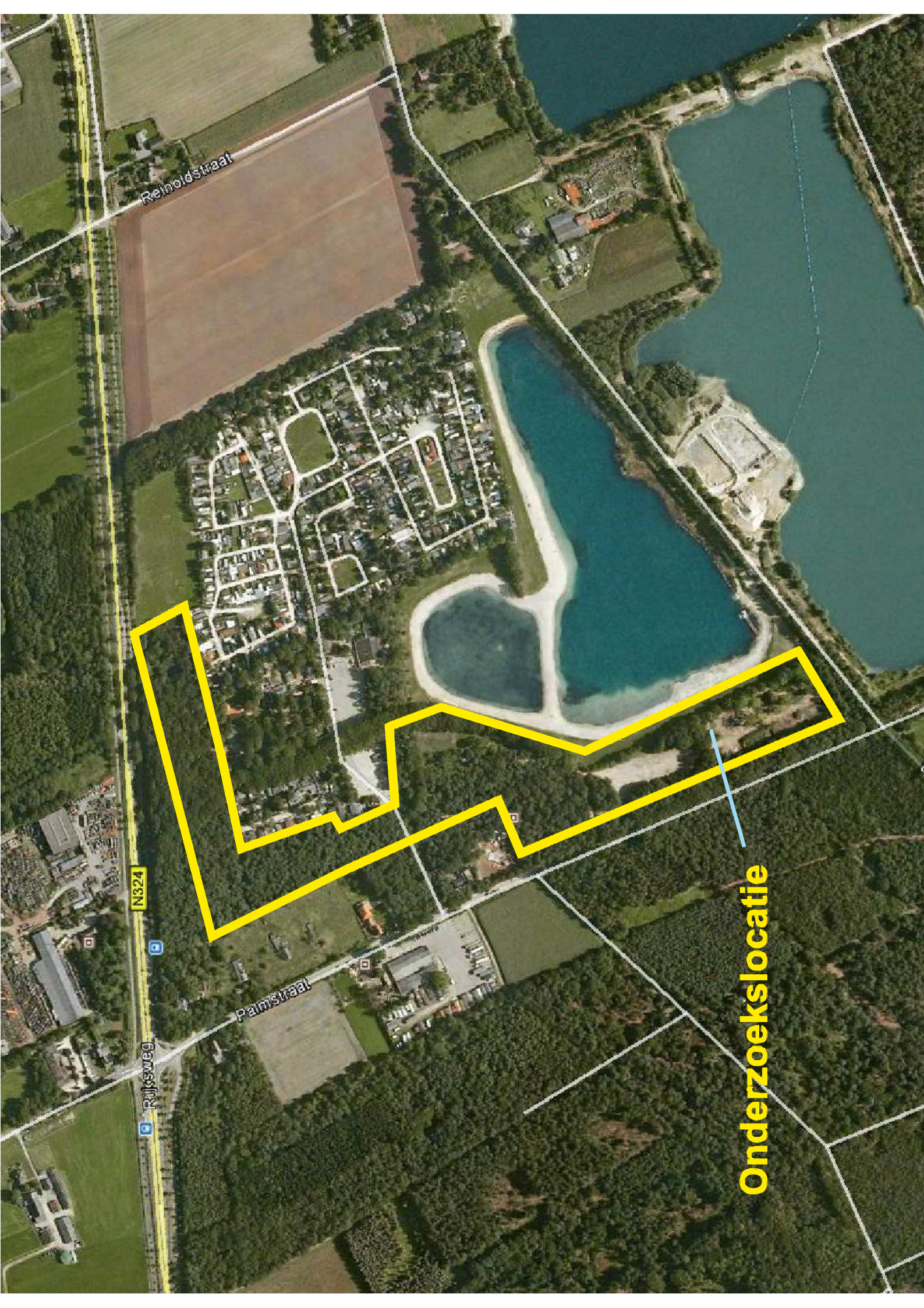
Naar aanleiding van deze inventarisatie gelden er geen belemmeringen voor de plannen op grond van de natuurwaarden.

Bijlage 1 : Luchtfoto en situatietekening



Google earth





Reinoldstraat

N324

Rijksweg

Palmstraat

Onderzoekslocatie

- = dode boom met spechthol
- = boom met spleet/scheur
- = boom met spechthol

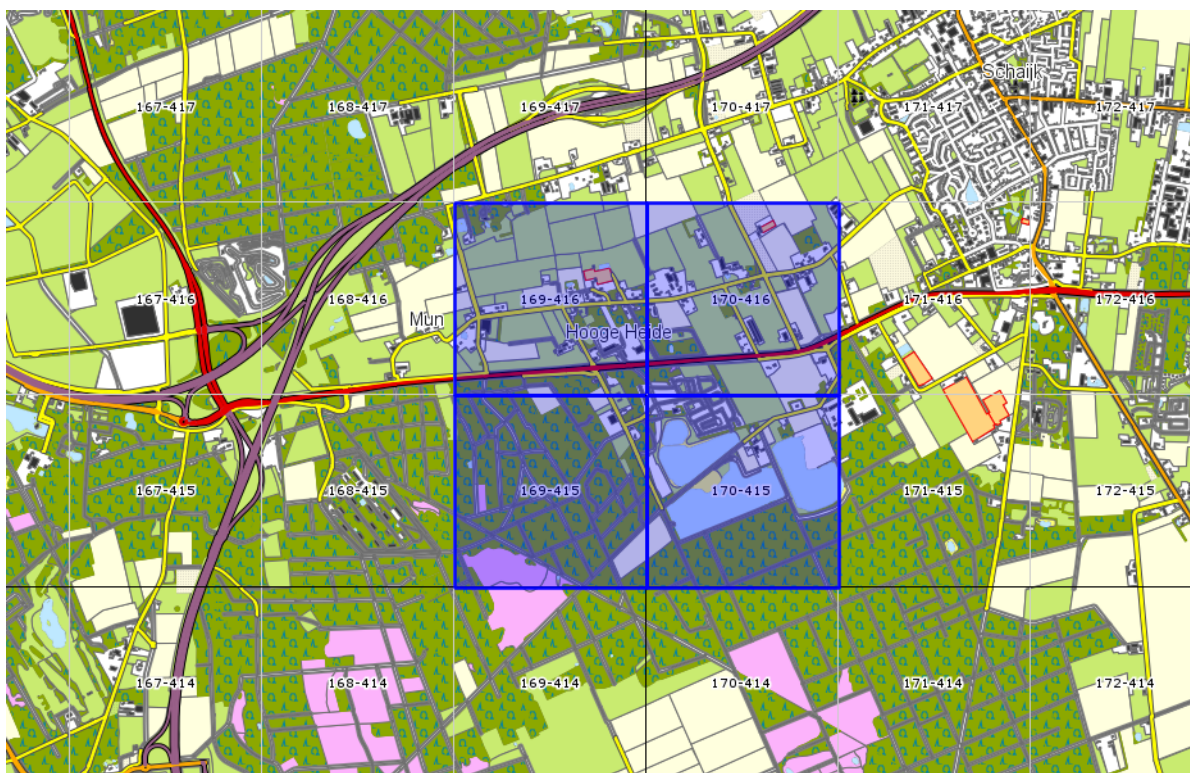
zeven gebied
in bestemming valt



Bijlage 2 : Resultaten inventarisatie Natuurloket

disclaimer De Nationale Databank Flora en Fauna (NDFF) is de meest omvangrijke landelijke informatiebron van verspreidingsgegevens en bevat betrouwbare waarnemingen van planten en dieren in een bepaald gebied. Het systeem is in opbouw, nieuwe gegevens worden met regelmaat toegevoegd. Alle gegevens in de NDFF zijn door de Gegevensautoriteit Natuur gevalideerd. Nader (veld-)onderzoek kan noodzakelijk zijn om aanwezigheid van een soort te bevestigen of uit te sluiten.

naam project Palmstraat 7, Schaijk
doel project Inventarisatie natuurwaarden
datum vr, 12/07/2013 - 10:36
ordernummer OHNL-2013-2904
geselecteerde kilometerhokken
169-415,169-416,170-416,170-415



Op de volgende pagina's vindt u eerst de beknopte eenmalige levering en vervolgens de toelichting erop.

Mocht u vragen hebben dan kunt u contact opnemen met de Helpdesk van Het Natuurloket:

e-mail: info@natuurloket.nl

telefoon: 0800 2356333

169-415	vaatplanten	mossen	korstmossen	paddenstoelen	zoogdieren	vogels	amfibieën	reptielen	vissen	dagvlinders	macronachtvlinders	micronachtvlinders	libellen	sprinkhanen en krekels	overige ongewervelden	zeeorganismen
Rode-Lijstsoorten	2					28	1			2				2		
Ffwet soorten tabel 1	2				6		4									
Ffwet soorten tabel 2+3					5		2									
Ffwet vogels						117										
Hrl soorten bijlage II																
Hrl soorten bijlage IV					3		1									
aantal soorten	182			1	14	117	6			17	14	3	4	3	5	
volledigheid onderzoek	onbepaald	niet	niet	slecht	slecht	slecht/niet	onbepaald	niet	niet	goed	matig	slecht	matig	slecht	onbepaald	niet
onderzoekperiode	1990-2010	2000-2010	2000-2010	2000-2010	2000-2010	2000-2010	2000-2010	2000-2010	2000-2010	2000-2010	2000-2010	2000-2010	2000-2010	2000-2010	2000-2010	2000-2010

169-416	vaatplanten	mossen	korstmossen	paddenstoelen	zoogdieren	vogels	amfibieën	reptielen	vissen	dagvlinders	macronachtvlinders	micronachtvlinders	libellen	sprinkhanen en krekels	overige ongewervelden	zeeorganismen
Rode-Lijstsoorten	3					17				1				2		
Ffwet soorten tabel 1	2				6		2									
Ffwet soorten tabel 2+3					3											
Ffwet vogels						94										
Hrl soorten bijlage II																
Hrl soorten bijlage IV					1											
aantal soorten	251				11	94	2			14	43	3	2	3		
volledigheid onderzoek	onbepaald	niet	niet	niet	slecht	slecht/niet	slecht	niet	niet	redelijk	goed	goed	slecht	goed	niet	niet
onderzoekperiode	1990-2010	2000-2010	2000-2010	2000-2010	2000-2010	2000-2010	2000-2010	2000-2010	2000-2010	2000-2010	2000-2010	2000-2010	2000-2010	2000-2010	2000-2010	2000-2010

170-415	vaatplanten	mossen	korstmossen	paddenstoelen	zoogdieren	vogels	amfibieën	reptielen	vissen	dagvlinders	macronachtvlinders	micronachtvlinders	libellen	sprinkhanen en krekels	overige ongewervelden	zeeorganismen
Rode-Lijstsoorten	5				1	28	1	1		1			1	1		
Ffwet soorten tabel 1	1				6		5									
Ffwet soorten tabel 2+3					5		2	1								
Ffwet vogels						115										
Hrl soorten bijlage II																
Hrl soorten bijlage IV					3		1									
aantal soorten	243			1	15	116	7	1	1	15	7	1	6	1	3	
volledigheid onderzoek	onbepaald	niet	niet	slecht	slecht	slecht/niet	onbepaald	slecht	slecht	redelijk	slecht	slecht	goed	goed	onbepaald	niet
onderzoekperiode	1990-2010	2000-2010	2000-2010	2000-2010	2000-2010	2000-2010	2000-2010	2000-2010	2000-2010	2000-2010	2000-2010	2000-2010	2000-2010	2000-2010	2000-2010	2000-2010

170-416	vaatplanten	mossen	korstmossen	paddenstoelen	zoogdieren	vogels	amfibieën	reptielen	vissen	dagvlinders	macronachtvlinders	micronachtvlinders	libellen	sprinkhanen en krekels	overige ongewervelden	zeeorganismen
Rode-Lijstsoorten						15		1								
Ffwet soorten tabel 1	1				6		2									
Ffwet soorten tabel 2+3					2		1	1								
Ffwet vogels						88										
Hrl soorten bijlage II																
Hrl soorten bijlage IV																
aantal soorten	203				9	88	3	1		8	1		1	3		
volledigheid onderzoek	onbepaald	niet	niet	niet	slecht	slecht/niet	slecht	slecht	niet	slecht	slecht	niet	slecht	goed	niet	niet
onderzoekperiode	1990-2010	2000-2010	2000-2010	2000-2010	2000-2010	2000-2010	2000-2010	2000-2010	2000-2010	2000-2010	2000-2010	2000-2010	2000-2010	2000-2010	2000-2010	2000-2010

Toelichting op de tabel

Soortgroepen

In de gehanteerde indeling is Overige ongewervelden een diverse groep met daarin alle wespen, bijen, mieren, netvleugeligen, steenvliegen, kevers, vliegen, muggen, haften, wantsen, cicaden, luizen, schorpioenvliegen en overige insecten, spinnen, mijten, hooiwagens, duizendpoten, miljoenpoten, pissebedden, kakkerlakken, oorwormen, weinigpotigen, vlokreeften, lagere kreeftachtigen, weekdieren, slakken, ringwormen, snoerwormen en wormachtigen zoals bloedzuigers.

Onder de soortgroep Zeeorganismen vallen: hydroidpoliepen, mosdiertjes, mysisgarnalen, ribkwallen, stekelhuidigen, zakpijpen, zeepissebedden, zeepokken, eendenmossels, krabbezakjes, zeespinnen en grote kreeftachtigen (kreeften, krabben en garnalen). Dit betekent dat waarnemingen van de Europese kreeft (*Astacus astacus*) en andere in zoetwater levende rivierkreeften onder Zeeorganismen te vinden zijn. Zeezoogdieren zijn te vinden onder Zoogdieren.

Rode-Lijstsoorten

In de tabel staat voor elk kilometerhok per soortgroep vermeld hoeveel soorten op de Rode Lijst staan. Rode Lijsten worden formeel vastgesteld door het ministerie van LNV. De gehanteerde Rode Lijsten zijn (inclusief link naar website van ministerie van LNV met verwijzing naar pdf van het besluit):

vaatplanten:	Besluit Rode Lijsten 5 november 2004
mossen:	Besluit Rode Lijsten 5 november 2004
korstmossen:	Besluit Rode Lijsten 5 november 2004 ¹
paddenstoelen:	Besluit Rode Lijsten 5 november 2004 ²
zoogdieren:	Besluit Rode Lijsten 4 september 2009
vogels:	Besluit Rode Lijsten 5 november 2004
amfibieën:	Besluit Rode Lijsten 4 september 2009
reptielen:	Besluit Rode Lijsten 4 september 2009
vissen:	Besluit Rode Lijsten 5 november 2004
dagvlinders:	Besluit Rode Lijsten 4 september 2009
macronachtvlinders:	geen Rode Lijst
micronachtvlinders:	geen Rode Lijst
libellen:	Besluit Rode Lijsten 5 november 2004
sprinkhanen en krekels:	Besluit Rode Lijsten 5 november 2004
overige ongewervelden:	Besluit Rode Lijsten 5 november 2004 ³
zeeorganismen:	geen Rode Lijst

Ffwet soorten tabel 1

Alle soorten van tabel 1 van de Flora- en faunawet, te vinden in de pdf op de website van het ministerie van LNV ([beschermde soorten van de Flora- en faunawet](#)).

¹ Na vaststelling van de Rode Lijst is gebleken dat *Haematomma ochroleucum* onterecht op de Rode Lijst stond; deze is er vervolgens van afgehaald ([verantwoording Database Soorten in wetgeving en beleid](#)).

² De Rode Lijst voor paddenstoelen uit 2009 is nog niet geïmplementeerd in de NDFF; hier vindt u het Besluit: [Besluit Rode Lijsten 4 september 2009](#).

³ het gaat hier om besluiten voor de soortgroepen bijen, kokerjuffers, steenvliegen, haften, platwormen en land- en zoetwaterweekdieren.

Ffwet soorten tabel 2+3

Soorten van tabel 2 en 3 van de Flora- en faunawet, te vinden in de pdf op de website van het ministerie van LNV ([beschermde soorten van de Flora- en faunawet](#)).

Ffwet vogels

Alle vogelsoorten, behalve exoten, zijn beschermd krachtens de Flora- en faunawet.

Hrl soorten bijlage II

In de Europese Habitatrichtlijn staan in Bijlage II de soorten waarvoor beschermde gebieden moeten worden aangewezen. Op de site van het ministerie van LNV kunt u een overzicht vinden van de soorten ([beschermde soorten Habitatrichtlijn Bijlage II](#)). Welke gebieden dit zijn is per soort op te zoeken via [Natura 2000-gebieden](#).

Hrl soorten bijlage IV

In de Europese Habitatrichtlijn staan op Bijlage IV de soorten aangewezen die strikt beschermd zijn; de meeste soorten staan in tabel 3 van de Flora- en faunawet. Op de website van het ministerie van LNV kunt u een overzicht vinden: [beschermde soorten Habitatrichtlijn Bijlage IV](#).

Aantal soorten

Het totaal aantal soorten per soortgroep per kilometerhok in de periode zoals aangegeven. Meegenomen zijn alle waarnemingen:

- die geheel of gedeeltelijk binnen de selectie liggen;
- die zijn gevalideerd en daarbij de classificatie 'betrouwbaar' hebben meegekregen;
- waarvan de bronhouder heeft aangegeven dat ze uitgeleverd mogen worden.

Indien er een asterisk (*) in het veld staat betekent dit dat een deel van de waarnemingen pas na expliciete toestemming van de bronhouder mag worden uitgeleverd. Het kan dus zijn dat in de Eenmalige levering niet alle waarnemingen worden geleverd die optellen tot de Beknopte eenmalige levering. Ook kan het zijn dat deze gegevens later worden geleverd.

Volledigheid onderzoek

Voor elke soortgroep is aangegeven hoe volledig een specifiek kilometerhok is onderzocht. Er wordt hierbij gewerkt met een normering in maximaal 5 klassen: Niet, Slecht, Matig, Redelijk en Goed onderzocht. In onderstaande toelichting is per soortgroep aangegeven welke regels hierbij gehanteerd zijn en over welke periode.

Vaatplanten (1990 – 2010)

Om de volledigheid van onderzoek vast te stellen wordt het soortenaantal per kilometerhok vergeleken met het gemiddeld soortenaantal van een kilometerhok in dezelfde regio. Dit aantal is afhankelijk van onder andere bodemtype, waterhuishouding, schaal van het landschap en bodemgebruik. Daarom is de indeling van Nederland in 38 ecodistricten gebruikt als regio-indeling. Het gemiddeld aantal soorten per kilometerhok is bepaald aan de hand van inventarisaties uit het verleden. De aanname hierbij is dat de in het verleden vastgestelde floristische waarden een goede basis vormen voor een benadering van de actuele waarden. Het gemiddeld aantal aangetroffen soorten per kilometerhok loopt van 127 (grote, recente polders) tot 306 (kalkrijke duinen).

klasse	definitie
goed	aantal soorten is groter dan het gemiddelde van het ecodistrict minus de standaarddeviatie
redelijk	n.v.t.
matig	overige gevallen
slecht	aantal soorten per kilometerhok is kleiner dan 26 of, als het aantal soorten kleiner is dan het gemiddelde van het ecodistrict, minus tweemaal de standaarddeviatie.
niet	geen waarnemingen

Mossen (2000 – 2010)

Gegevens van mossen zijn veelal afkomstig van natuurgebieden en stedelijk gebied. De meeste bedreigde mossoorten komen vooral voor op vochtige plaatsen en in bossen.

klasse	definitie
goed	meer dan 30 soorten
redelijk	11-30 soorten
matig	1-10 soorten
slecht	n.v.t.
niet	geen waarnemingen

Korstmossen (2000 – 2010)

Gegevens van korstmossen zijn voornamelijk afkomstig van bos, heide en stuifzand, laanbomen en muren van oude gebouwen. Korstmossen kunnen in alle seizoenen worden gevonden.

klasse	definitie
goed	meer dan 20 soorten
redelijk	11-20 soorten
matig	1-10 soorten
slecht	n.v.t.
niet	geen waarnemingen

Paddenstoelen (2000 – 2010)

Om de volledigheid van een inventarisatie te definiëren zouden voor elk kilometerhok naast de aantallen waarnemingen en soorten ook specifieke biotoopkenmerken moeten worden meegewogen. Voor paddenstoelen is een dergelijke weging nog niet op landelijke schaal mogelijk. Vooral nog wordt uitgegaan van het globale (niet statistisch onderbouwde) ervaringsfeit dat een "serieus" onderzoek in een hok in een goede tijd minstens een bepaald aantal verschillende soorten moet opleveren, met een eveneens globale correctie voor het feit dat dit aantal in een "goed" hok met minder waarnemingen wordt bereikt dan in een "slecht" hok.

klasse	definitie
goed	250 of meer soorten; of 1000 of meer waarnemingen
redelijk	overige gevallen
matig	n.v.t.
slecht	minder dan 50 soorten; of minder dan 100 waarnemingen
niet	geen waarnemingen

Zoogdieren (2000 – 2010)

Voor zoogdieren is de onderzoekskwaliteit voor een kilometerhok bepaald op grond van twee aspecten die voor de totaalscore worden opgeteld.

1. het aantal waargenomen soorten sinds het jaar 2000

aantal soorten	aantal punten
1	0
2-4	5
5-9	10
10-99	15

2. uitvoering van een of meerdere projecten van het Netwerk Ecologische Monitoring of het VerspreidingsONderzoek LandZoogdieren (VONZ), waarin de aanwezigheid van een bepaalde set soorten (bijvoorbeeld muizen en spitsmuizen of vleermuizen) systematisch bepaald wordt.

NEM- of VONZ-project	aantal punten
braakbalmonitoring	15
vleermuiswintertellingen	30
muizen vangen met inloopvallen	30
vleermuiszoldertellingen	30
hazelmuistellingen	10

klasse	definitie
goed	100 – 1000 punten
redelijk	65 – 99 punten
matig	25 – 64 punten
slecht	0 – 24 punten
niet	geen waarnemingen

Vogels (2000 – 2010)

In de regel wordt er bij vogels onderscheid gemaakt tussen broedvogels (reproduceren) en water- en wintervogels (foerageren en pleisteren). Voor beide wordt in de tabel de onderzoeksvolledigheid gegeven, eerst broedvogels, dan water- en wintervogels.

Voor het bepalen van de volledigheid van onderzoek wordt niet alleen gekeken naar het aantal vastgestelde soorten maar ook naar de onderzoeksintensiteit (is een gebied c.q. kilometerhok voldoende bekeken om iets te zeggen over het voorkomen van de vogelbevolking). Losse waarnemingen worden in deze berekening niet meegenomen.

Broedvogels

In de jaren 1998-2000 is er in het kader van het *Atlasproject* van de Nederlandse Broedvogels in geheel Nederland gewerkt aan het vergaren van broedvogeldata op het niveau van kilometerhokken. In besloten tot halfopen landschappen wordt 70-80% van de werkelijk in een kilometerhok aanwezige soorten vastgesteld. In open landschappen wordt uitgegaan van minimaal 80-100%. Een kilometerhok waar atlaswerk heeft plaatsgevonden wordt als redelijk onderzocht gekwalificeerd.

Het *Landelijk Soortenonderzoek Broedvogels (LSB)* is in zijn huidige opzet in 1996 van start gegaan. Het richt zich op het jaarlijks verzamelen van de aantallen broedgevallen van in kolonies broedende soorten en de aantallen broedgevallen van zeldzame soorten. Van een selectie van zeldzame broedvogelsoorten wordt hierbij ook de verspreiding jaarlijks in kaart gebracht. Van de kolonievogelsoorten mag uitgegaan worden van een vrijwel landdekkende inventarisatie.

Een kilometerhok is matig onderzocht als er na 1993 drie of meer keren een kolonie- en/of zeldzame soort is gemeld.

Het *Broedvogel Monitoring Project (BMP)* is in 1984 van start gegaan en heeft tot doel de aantalveranderingen van min of meer algemene vogelsoorten te volgen. In vaste proefvlakken van 15 tot 500 hectare groot verspreid over Nederland wordt jaarlijks een vaste selectie aan soorten onderzocht. De selectie van soorten kan bestaan uit alle soorten of uit een set van bijzondere soorten, bijvoorbeeld alleen weidevogels (BMP-W). Een kilometerhok is goed onderzocht als er na 1995 twee keer een proefvlak is onderzocht. Als er een BMP-W proefvlak is onderzocht is het kilometerhok redelijk onderzocht.

klasse	definitie
goed	na 1995 twee keer een proefvlak BMP
redelijk	proefvlak BMP-W; of atlasproject 1998-2000
matig	drie of meer keer een kolonie- of zeldzame soort (LSB) gemeld
slecht	n.v.t.
niet	geen waarnemingen

Water- en wintervogels

Vanaf seizoen 1992/93 is de coördinatie van de *watervogeltellingen* ondergebracht bij SOVON. Het gaat daarbij om de maandelijkse ganzen- en zwanentellingen, maandelijkse tellingen van de Zoete Rijkswateren, de midwintertelling in januari en tellingen in de Waddenzee. Bij een evaluatie van deze verscheidenheid aan watervogelprojecten, bleek de genoemde opzet niet geheel te voldoen. Door de projectmatige aanpak bleef de informatie over het voorkomen van watervogels versnipperd. Met ingang van het winterhalfjaar 2000/01 is het netwerk aan telgebieden uitgebreid, wordt het merendeel van de belangrijke watervogelgebieden in het winterhalfjaar maandelijks geteld en worden alle projectresultaten in een gezamenlijk rapport opgenomen.

Een kilometerhok is goed onderzocht als er >25 maanden geteld is in de laatste 5 jaar. Als er >10 en <25 maanden is geteld in de laatste 5 jaar is het hok redelijk onderzocht. >5 en <10 maanden geteld is matig onderzocht.

Het *Punt Transect Tellingenproject (PTT)* is het oudste monitoringproject van SOVON en werd in 1978 in het leven geroepen omdat van veel, vooral algemeen voorkomende, wintervogels vrijwel niets bekend was over de aantalsontwikkelingen binnen Nederland. De doelstellingen van het door SOVON en het Centraal Bureau voor de Statistiek (CBS) opgezette project waren (a) het volgen van de aantalsontwikkelingen van zoveel mogelijk soorten winter- en trekvogels door de jaren heen, zo mogelijk in relatie tot de achterliggende oorzaken en (b) het volgen van de veranderingen in de verspreiding van winter- en trekvogels. De uitvoering van het project is op alle punten gestandaardiseerd en houdt in dat waarnemers puntsgewijs op een vaste route gedurende een vaste tijd alle vogels tellen.

Als er minimaal 2 punten meerjarig zijn onderzocht is het kilometerhok matig onderzocht. In alle andere gevallen is het kilometerhok slecht onderzocht.

klasse	definitie
goed	watervogeltellingen gedurende meer dan 24 maanden in de afgelopen 5 jaar
redelijk	watervogeltellingen gedurende 11 tot 24 maanden in de afgelopen 5 jaar
matig	meerjarig PTT van minimaal 2 punten; of watervogeltellingen gedurende 5 – 10 maanden in de afgelopen 5 jaar
slecht	niet minimaal 2 punten meerjarig PTT; of watervogeltellingen gedurende minder dan 5 maanden in de afgelopen 5 jaar
niet	geen waarnemingen

Amfibieën (2000 – 2010)

Het aantal waarnemingen is in eerste instantiebepalend voor de onderzoekskwaliteit. Daarnaast worden er correcties toegepast op basis van de periode waarin de waarnemingen zijn gedaan en op basis van de aantallen soorten die wel of niet op de Rode Lijst staan.

klasse	definitie
goed	meetnetactiviteit in het kilometerhok; of meer dan 15 waarnemingen
redelijk	8 – 14 waarnemingen
matig	3 – 7 waarnemingen
slecht	1 – 2 waarnemingen
niet	geen waarnemingen

correctie 1

Voor elke soort zijn zogenaamde “vroeg” en “late” perioden van waarnemingen vastgesteld. Indien er in een kilometerhok meerdere waarnemingen uit de vroeg en de late periode zijn gedaan, wordt een klasse hoger aan het kilometerhok gekoppeld.

waarneming van:	periode
een willekeurige salamander in de periode februari – april	vroeg
een Gewone pad, Heikikker of Bruine kikker in de periode februari – juni	vroeg
een willekeurige salamander in de periode mei – augustus	laat
een willekeurige pad of kikker in de periode mei – augustus NIET zijnde van de Gewone pad of Heikikker of Bruine kikker	laat

correctie 2

Bovenop de bovenstaande indeling en eerste correctie vindt nog een tweede correctie plaats als onderstaande geldt. Dit gebeurt alleen indien er sprake is van een exacte overeenkomst; is dat niet het geval dan vindt er geen verdere correctie plaats.

aantal Rode-Lijstsoorten	aantal soorten niet op de Rode Lijst	correctie
1 of meer	5 of meer	een klasse hoger
2 of meer	4	een klasse hoger
3 of meer	3	een klasse hoger
1 of meer	0	een klasse lager indien Matig, Redelijk of Goed onderzocht

Reptielen (2000 – 2010)

Het aantal waarnemingen is in eerste instantie bepalend voor de onderzoekskwaliteit. Daarnaast worden er correcties toegepast op basis van de periode waarin de waarnemingen zijn gedaan en op basis van de aantallen soorten die wel of niet op de Rode Lijst staan.

klasse	definitie
goed	meetnetactiviteit in het kilometerhok; of meer dan 8 waarnemingen
redelijk	4 – 7 waarnemingen
matig	2 – 3 waarnemingen
slecht	1 waarneming
niet	geen waarnemingen

correctie 1

Voor elke soort zijn zogenaamde “vroeg” en “late” perioden van waarnemingen vastgesteld. Indien er in een kilometerhok meerdere waarnemingen uit de vroeg en de late periode zijn gedaan, wordt een klasse hoger aan het kilometerhok gekoppeld.

waarneming in de maanden:	periode
februari - mei	vroeg
juni - augustus	laat

correctie 2

Bovenop de bovenstaande indeling en eerste correctie vindt nog een tweede correctie plaats als onderstaande geldt. Dit gebeurt alleen indien er sprake is van een exacte overeenkomst; is dat niet het geval dan vindt er geen verdere correctie plaats.

aantal Rode-Lijstsoorten	correctie (indien mogelijk)
als Gladde slang is gezien	een klasse hoger
als naast Gladde slang ook andere soort gezien	twee klassen hoger
als of Adder of Ringslang of Hazelworm of Muurhagedis gezien	eenklasse hoger

Vissen (2000 – 2010)

De inventarisatieactiviteit voor vissen is hoofdzakelijk gebaseerd op het aantal aangetroffen soorten en het aantal bezoeken per kilometerhok. In de goed onderzochte hokken wordt een goed beeld verwacht van de kwalitatieve samenstelling van de visfauna in de genoemde onderzoeksjaren. Aanvullingen op deze soortenlijst kunnen voornamelijk nog verwacht worden bij toepassing van andere vismethodieken en/of veranderende milieumomstandigheden of uitbreiding van verspreidingsgebieden van individuele soorten.

Van de redelijk onderzochte hokken wordt geen volledig beeld verwacht van de kwalitatieve samenstelling van de visfauna. Aanvullingen kunnen verwacht worden door meer veldwerk, toepassing van andere vismethodieken en/of veranderende milieumomstandigheden of uitbreiding van verspreidingsgebieden van individuele soorten. Slecht onderzocht zijn alle kilometerhokken die niet in een van beide bovengenoemde categorieën vallen.

De waarnemingen in het databestand van RAVON hebben hoofdzakelijk betrekking op vangsten met een steeknet. Elk vangstmiddel is echter selectief: het steeknet levert vooral veel jonge vis op en kleinere vissoorten. Juist veel van deze kleinere soorten vallen onder de Flora- en faunawet of de Habitatrichtlijn. Het schepnet is met name geschikt voor kwalitatieve bemonstering van kleinere watertypen als beken, sloten, weteringen en poelen. Voor meer kwantitatieve bemonsteringen worden doorgaans andere methodieken toegepast.

klasse	definitie
goed	10 of meer soorten
redelijk	5 – 9 soorten; of 3 – 4 soorten, waarbij verhouding "aantal waarnemingen:aantal soorten" 2 of groter
matig	3 – 4 soorten, waarbij verhouding "aantal waarnemingen:aantal soorten" kleiner dan 2
slecht	1 – 2 soorten
niet	geen waarnemingen

Dagvlinders (2000 – 2010)

Dagvlinders vliegen niet gedurende het gehele jaar. Sommige soorten vliegen in een generatie, die vaak niet meer dan vier tot zes weken als vlinder aanwezig is. De in het bestand opgeslagen waarnemingen zijn grotendeels gebaseerd op de waarnemingen van vlinders en slechts incidenteel op die van eitjes, rupsen of poppen. De momenten in een jaar dat in een kilometerhok naar vlinders is gekeken bepaalt dus de kans dat de aanwezige soorten allemaal gezien zijn. Voor de bepaling van de volledigheid van het onderzoek is dan ook gekeken naar de spreiding van de bezoeken over het seizoen in een kilometerhok waarbij aangenomen wordt dat in zeekei, laagveen- en rivierengebieden gemiddeld minder soorten worden vastgesteld. Voor elke periode in het jaar dat het zinvol is om naar vlinders te kijken wordt een puntenaantal toegekend. Hierbij wordt niet meer gekeken naar het aantal waarnemingen in die periode.

periode	week	punten
A 1 januari – 31 maart en/of 30 september – 31 december	1 – 13, 40 – 52	1
B 1 april – 12 mei	14 – 19	1
C 13 mei – 9 juni	20 – 23	3
D 10 juni – 7 juli	24 – 27	2
E 8 juli – 4 augustus	28 – 31	4
F 5 augustus – 29 september	32 – 39	2
G geen datum, wel jaar	0	1

klasse	definitie
goed	hogere zandgronden, duingebied en Zuid-Limburg: 10 of meer punten zeeklei, laagveen en rivierengebied: 8 of meer punten
redelijk	hogere zandgronden, duingebied en Zuid-Limburg: 5 – 9 punten zeeklei, laagveen en rivierengebied: 5 – 7 punten
matig	3 – 4 punten
slecht	1 – 2 punten
niet	0 punten

Nachtvlinders (micro's en macro's)

De groepen van macro- en micronachtvlinders zijn soortenrijke groepen. Uit ervaring is gebleken dat het niet makkelijk is om alle soorten die in een hok voorkomen binnen enkele bezoeken en met slechts enkele onderzoeksmethoden vast te stellen. Goed nachtvlinderonderzoek bestaat daardoor eigenlijk uit het veelvuldig bezoeken van een gebied gedurende vele jaren en in vele seizoenen met verschillende technieken (licht, stroopsmeren, zichtwaarnemingen, etc.). Pas dan kan er een completere indruk bestaan van het werkelijke aantal soorten dat er voor komt. Om een indicatie te hebben van de soortenrijkdom in een gebied is het noodzakelijk de kennis van de omliggende hokken te betrekken bij de bepaling voor een onderzoeksdekking. De nu gehanteerde methode gaat uit van de verhouding tussen het aantal waargenomen soorten en het aantal theoretisch waar te nemen soorten. Dit geschiedt voor beide soortgroepen apart. Dat moet ook wel, want het aantal waarnemers, het aantal soorten en het aantal waarnemingen per groep verschilt enorm.

Voor beide soortgroepen wordt per kilometerhok het aantal soorten bepaald dat er is vastgesteld en het aantal soorten dat er theoretisch zou kunnen voorkomen. Hierbij wordt gebruik gemaakt van de kennis over omliggende hokken. De verhouding van beide aantallen resulteert in het algemeen in een zeer laag getal, want vaak ligt het aantal waargenomen soorten enorm veel lager dan het aantal te verwachten soorten. De oorzaak is meestal dat er nog niet voldoende onderzoek is geweest in een gebied. De resulterende waarden worden nu verder geclassificeerd op basis van het oordeel van een expert.

klasse	definitie; percentage aangetroffen soorten van theoretisch totaal aantal
goed	21% – 100%
redelijk	7% - 20%
matig	4% - 6%
slecht	0% - 3%
niet	geen waarnemingen

Libellen (2000 – 2010)

Libellen vliegen niet gedurende het gehele jaar. De meeste soorten vliegen in een generatie, die vaak niet meer dan zes tot acht weken duurt. De waarnemingen zijn gebaseerd op de waarnemingen van libellen en slechts incidenteel op die van larven of larvenhuidjes. De momenten in een jaar dat in een kilometerhok naar libellen is gekeken bepaalt dus de kans dat de aanwezige soorten allemaal gezien zijn. Voor de bepaling van de volledigheid van het onderzoek is dan ook gekeken naar de hoeveelheid waarnemingen in een kilometerhok en het aantal maanden dat er waarnemingen zijn gedaan.

klasse	definitie
goed	waarnemingen uit meer dan 3 maanden; of meer dan 10 waarnemingen uit 2 of 3 maanden; of meer dan 25 waarnemingen uit minimaal 1 maand
redelijk	10 of minder waarnemingen uit 2 of 3 maanden; of minder dan 26 waarnemingen uit 1 maand
matig	10 of minder waarnemingen, waarbij de gezamenlijke set van waarnemingen uit maximaal 1 maand
slecht	n.v.t.
niet	geen waarnemingen

Sprinkhanen (2000 – 2010)

Bijna alle soorten sprinkhanen zijn in de nazomer aan te treffen. Het is daardoor mogelijk om tijdens twee bezoeken de sprinkhaanfauna van een gebied goed in kaart te brengen (onderzoeksintensiteit = goed). Als er slechts 1 bezoek aan een gebied is afgelegd kunnen er soorten zijn gemist (onderzoeksintensiteit = matig). De categorieën slecht en redelijk worden dus niet ingevuld.

klasse	definitie
goed	2 bezoeken aan het gebied gebracht
redelijk	n.v.t.
matig	1 bezoek aan het gebied gebracht
slecht	n.v.t.
niet	geen waarnemingen

Overige ongewervelden

Deze groep is een bundeling van zes verschillende soortgroepen met beleidsrelevante soorten (de Habitatrictlijn, de Flora- en faunawet en de Rode Lijst). Het gaat om: bijen, kevers, mieren, bloedzuigers en mollusken van de Habitatrictlijn. Omdat het groepen betreft met een ver uiteenlopende biologie en ecologie zijn de methoden en perioden van waarnemen en gegevens verzamelen niet eenduidig. Bovendien betreft het hier gepresenteerde bestand een opsomming van deze verschillende groepen. Daardoor kan een indicatie voor de bepaling van de volledigheid niet gegeven worden.

Zeeorganismen

De groep van zeeorganismen is erg divers. Voor deze soortgroep is nog geen systematiek uitgewerkt om onderzoeksvolledigheid te bepalen. Er zijn echter wel vaste duiklocaties langs de kust die frequent worden onderzocht door waarnemers van ANEMOON. Voor deze locaties wordt aangenomen dat ze goed zijn onderzocht.

klasse	definitie
goed	vaste duiklocaties ANEMOON
redelijk	n.v.t.
matig	n.v.t.
slecht	n.v.t.
niet	geen waarnemingen

tekstversie d.d. 24 augustus 2010

Bijlage 3 : Foto's onderzoekslocatie en omgeving





