

Bureau Factum firmitas  
t.a.v. Frank Steenhuis  
Hoogheistraat 11a  
5374 EC Schaijk

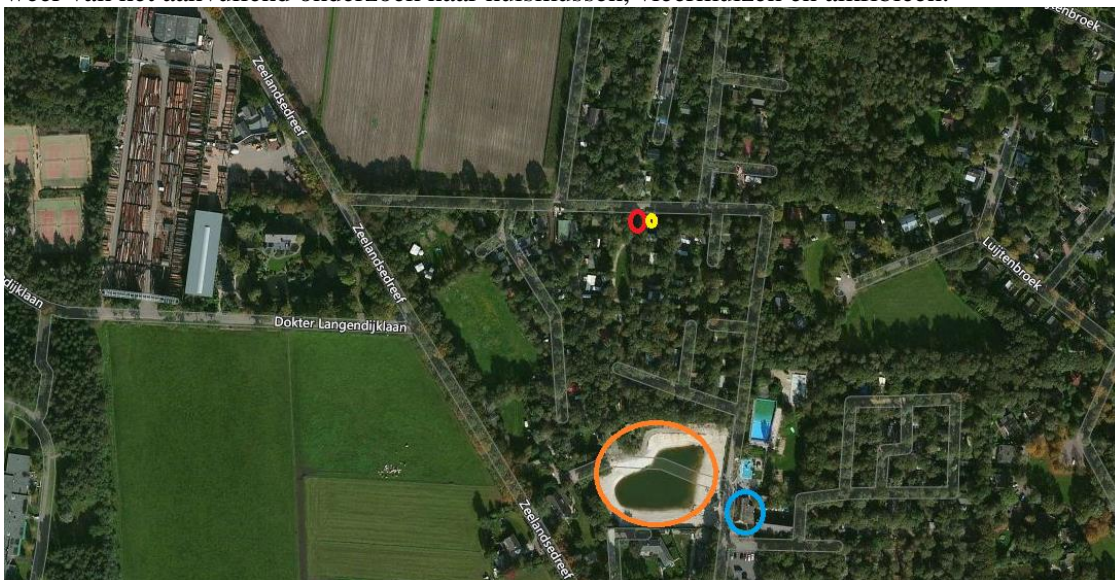
Belfeld, 27 september 2016

## **Vleermuizen-, vogel- en amfibieënonderzoek Vakantiepark Parcival te Schaijk**

Door: Grietje Hovens, Paul op het Veld en Hans Hovens  
In opdracht van: Roompot Vakantiepark Schaijk

### ***Inleiding***

Bureau Factum firmitas begeleidt de ontwikkeling van Vakantiepark Parcival aan de Zeelandsedreef 1 te Schaijk. Om rekening te houden met de aanwezigheid van beschermde soorten, is er een flora- en fauna-inspectie uitgevoerd<sup>1</sup>, waaruit bleek dat er in het te slopen toiletgebouw en in het te renoveren centrumgebouw vleermuisverblijven aanwezig konden zijn. Ook werd mogelijk geacht dat er in het centrumgebouw huismusnesten aanwezig zijn. Daarnaast werd mogelijk geacht dat de te vergroten vijver fungeert als voortplantingswater voor de rugstreeppad en de alpenwatersalamander (de locaties van beide gebouwen en de vijver worden weergegeven in figuur 1). Dit rapport geeft de bevindingen weer van het aanvullend onderzoek naar huismussen, vleermuizen en amfibieën.



**Figuur 1.** Het te renoveren centrumgebouw (blauw omcirkeld), het te slopen toiletgebouw (rood omcirkeld), de te vergroten vijver (oranje omcirkeld) en de woonwagen met het kraamverblijf van de gewone dwergvleermuis (geel omcirkeld).

<sup>1</sup> Koen, M. 2016. Quickscan flora en fauna Recreatieoord/Camping Parcival Zeelandsedreef 1 te Schaijk. In opdracht van: Roompot Vakantiepark Schaijk. Econsultancy, Boxmeer.

### **Werkwijze**

Het voorkomen van vaste rust- en verblijfplaatsen van vleermuizen in het plangebied is onderzocht met behulp van een heterodyne vleermuisdetector (Petterson D100). Hierbij werden de duur van het onderzoek, het startmoment en het aantal onderzoeksronden bepaald aan de hand van het vleermuisprotocol<sup>2</sup>, waarbij werd aangenomen dat er mogelijk verblijven van de gewone dwergvleermuis, laatvlieger, gewone grootoorvleermuis of ruige dwergvleermuis aanwezig waren.

Van lastig te determineren soorten zijn met behulp van een time-expansion detector/recorder (Tranquillity 3) en met de SSF BAT3 opnamen gemaakt, waarvan vervolgens het sonogram is geanalyseerd. Om de achterzijde van de gebouwen op de onderzoekslocatie te kunnen onderzoeken, werd gebruik gemaakt van een extra luisterset. Deze bestond uit een digitale recorder (DR2 24 bit wave/mp3 recorder) die is verbonden met een stereo batdetector (Ciel CDB 101 Revision 3). Tabel 1 geeft de onderzoeksgegevens tijdens het vleermuizenonderzoek weer.

Het voorkomen van vogelnesten is op 26 mei 2016 onderzocht door met behulp van een ladder en boomcamera onder alle onderste dakpannen en in alle mogelijke openingen te kijken. Het voorkomen van rugstreep padden werd onderzocht door de vijver overdag op 26 mei en 1 juli 2016 met een steeknet van 70 cm breed te bemonsteren en vervolgens 's avonds (tijdens het vleermuizenonderzoek) te luisteren naar roepende dieren en vanaf de oever met een zaklamp in het water te speuren naar adulte padden en salamanders.

### **Resultaten**

*Weergegevens en ingezette onderzoekers per ronde*

Tabel 1. Onderzoeksgegevens per onderzoeksrunde

<b>datum (avond/ochtend)</b>	<b>onderzoekstype</b>	<b>waarnemers</b>	<b>minimum temperatuur</b>	<b>weersomstandigheden</b>
26 mei 2016 avond	vleermuizen en rugstreepad	Hans Hovens en Paul op het Veld	11 °C	droog, windstil
1 juli 2016 avond	vleermuizen en rugstreepad	Hans Hovens en Paul op het Veld	16 °C	lichte regen, windstil
5 september 2016 ochtend	vleermuizen	Hans Hovens en Paul op het Veld	14 °C	overwegend droog maar na 6.45 uur lichte motregen, windstil
26 september 2016 avond	vleermuizen	Hans Hovens en Paul op het Veld	16 °C	droog, windstil

### *Waargenomen soorten*

Gewone dwergvleermuis, gewone grootoorvleermuis, watervleermuis.

<sup>2</sup> Vleermuisprotocol 2013, versie 27 maart 2013. Gegevensautoriteit Natuur, Netwerk Groene Bureaus en Zoogdierverseniging.

### *Bevindingen*

Tijdens alle vleermuisronden werden er 1 tot 3 gewone dwergvleermuizen waargenomen. Deze vleermuizen hadden geen link met het te slopen toiletgebouw of het te renoveren centrale gebouw. Verder werden er op 26 mei 38 uitvliegende gewone dwergvleermuizen waargenomen in de woonwagen naast het toiletgebouw. De locatie van deze woonwagen is weergegeven in figuur 1.

In de avond van 26 september werd kortstondig een fluisteronar van de gewone grootoorvleermuis waargenomen nabij het toiletgebouw en een kortstondig jagende watervleermuis boven de vijver. Beide dieren hadden geen link met de onderzochte gebouwen in het plangebied.

Vogelnesten blijken afwezig, evenals larven, snoeren of (sub)adulte individuen van de rugstreepad. In de vijver werden wel larven van de gewone pad aangetroffen.

### *Conclusies*

- In 2016 zijn het te slopen toiletgebouw en het te renoveren centrumgebouw onderzocht op het voorkomen van vleermuizen en vogelnesten. Deze blijken afwezig te zijn. Bij de werkzaamheden aan deze gebouwen hoeft daarom geen rekening met vleermuizen of vogels te worden gehouden.
- In de te vergroten vijver komen geen strenger beschermde amfibieën voor, maar de vijver blijkt wel een functie te vervullen als voortplantingswater van de gewone pad (beschermd onder de Flora- en faunawet onder de categorie algemeen beschermde soorten/tabel 1).
- De in de Flora- en faunawet genoemde ‘algemene zorgplicht’ is ook op soorten uit deze beschermingscategorie van toepassing. Gewone padden of andere beschermde diersoorten van de categorie ‘algemene beschermde soorten, die tijdens de werkzaamheden worden aangetroffen, moeten direct worden gevangen en in het aangrenzende gebied worden vrijgelaten. Voor deze soorten geldt dat voor werkzaamheden in het kader van ruimtelijke ingrepen geen ontheffing hoeft worden aangevraagd.
- De vijver blijkt sporadisch te worden gebruikt als foerageergebied van de watervleermuis. Door het vergroten van de vijver zal er meer foerageergebied voor de watervleermuis ontstaan.
- In een woonwagen op het vakantiepark bevindt zich een kraamverblijf van de gewone dwergvleermuis. Deze woonwagen valt buiten de te onderzoeken objecten, omdat deze op het park zal blijven staan. Vóór 1 juni 2017 zal deze wel iets worden verplaatst (maximaal zo’n 50 meter, pers. med. C. Veerkamp, eigenaar Roompot Vakantiepark Schaijk). Omdat gewone dwergvleermuizen en hun kraamverblijven streng zijn beschermd onder de Flora- en faunawet, is het noodzakelijk de woonwagen buiten de periode 15 mei – 15 juli te verplaatsen (dus buiten de kraamtijd). Hiermee wordt voorkomen dat er verstoring van gewone dwergvleermuizen ontstaat.
- Op 1 juli 2016 heeft Faunaconsult 4 vleermuiskasten type Vivara Beaumaris opgehangen aan een woning op het park. Deze woning bevat een kier in de nok, zodat hier een alternatief kraamverblijf aanwezig is (alhoewel het niet nodig is te voorzien in een alternatief kraamverblijf). Omdat de naast de woning aanwezige woningen overstekende gevelpannen hebben, zijn ook hier voldoende alternatieven aanwezig.
- Vogelnesten zijn in de onderzochte gebouwen afwezig. De werkzaamheden kunnen zonder verdere beperkingen worden uitgevoerd.