

**Bestemmingsplan modificaties  
gastransportnet Zwolle - Heerenveen  
(gemeente Weststellingwerf)**



ONTWERP



**BügelHajema**

Plek voor ideeën

**Bestemmingsplan modificaties  
gastransportnet Zwolle - Heerenveen  
(gemeente Weststellingwerf)**

O N T W E R P

Inhoud

---

Toelichting + bijlagen

Regels

Verbeelding

Separaat bijgevoegd:

- Kwantitatieve risicoanalyse

- Natuurtoets

- Archeologisch onderzoek

- Memo vormvrije m.e.r.-beoordeling

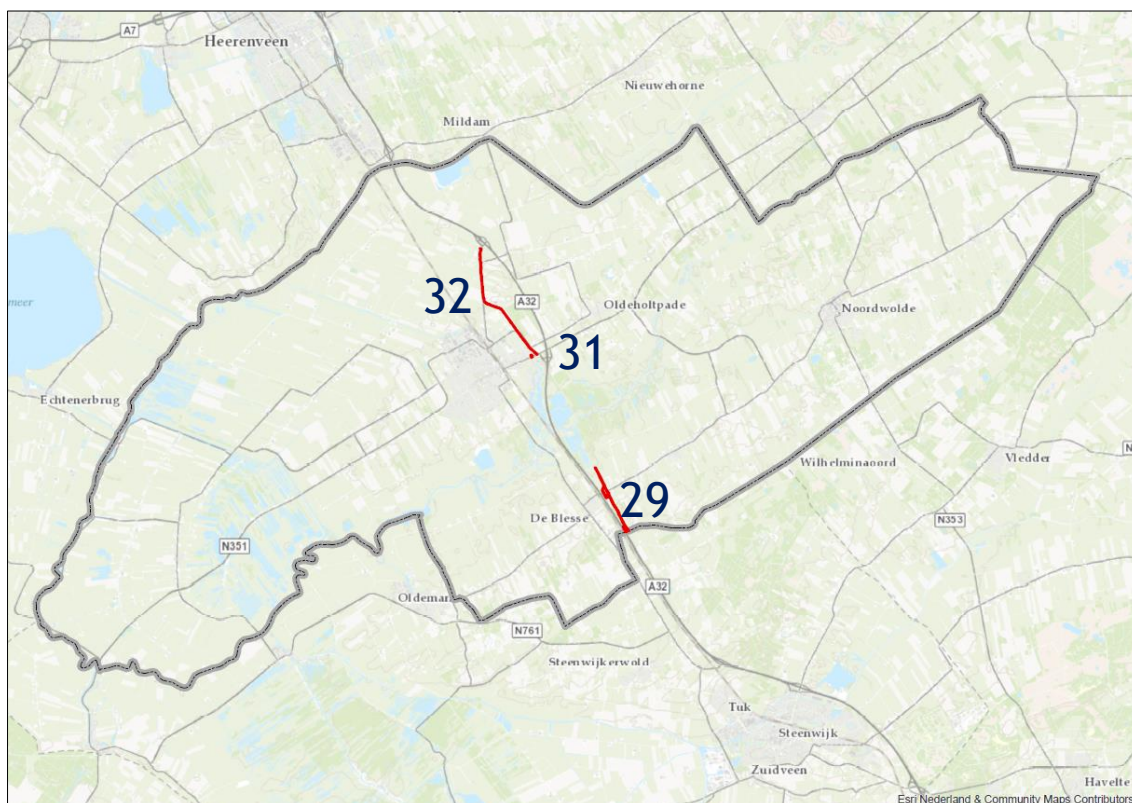
16 augustus 2016

Projectnummer 650.02.00.01.00



Ideeën voor een plek

# Overzichtskaart



Plangebied in rood

# Toelichting

# Inhoudsopgave

<b>1</b>	<b>Inleiding</b>	<b>9</b>
1.1	Planvoornemen	9
1.2	Plangebied en voorgenomen modificaties	9
1.3	Achtergrond van de modificaties	10
1.4	Geldend planologisch-juridisch kader en de doelstelling van dit plan	11
1.5	Juridische vormgeving	11
1.6	Uitvoering en specifieke ingrepen in gemeente	12
1.7	Leeswijzer	14
<b>2</b>	<b>Beleidskader</b>	<b>15</b>
2.1	Rijksbeleid	15
2.2	Provinciaal beleid	15
2.3	Gemeentelijk beleid	16
2.4	Conclusie	17
<b>3</b>	<b>Omgevingsaspecten</b>	<b>19</b>
3.1	Externe veiligheid	19
3.2	Ecologie	21
3.3	Bedrijven- en milieuhinder	22
3.4	Erfgoed	23
	3.4.1 Archeologie	23
	3.4.2 Cultuurhistorie	24
3.5	Bodem	25
3.6	Geluidhinder	26
3.7	Luchtkwaliteit	26
3.8	Water	27
3.9	Overige aspecten	29
	3.9.1 Vormvrije m.e.r.-beoordeling	29
	3.9.2 Kabels en leidingen	30
	3.9.3 Verkeer	30
<b>4</b>	<b>Juridische toelichting</b>	<b>31</b>
4.1	Algemeen	31
4.2	Procedure	31
4.3	Structuur van de regels	32
4.4	Toelichting op de bestemming(en)	33
4.5	Overige aspecten	34
<b>5</b>	<b>Uitvoerbaarheid</b>	<b>35</b>
5.1	Economische uitvoerbaarheid	35
	5.1.1 Grondexploitatieplan	35

	5.1.2	Planschadeverhaal	35
	5.1.3	Overige kosten	35
	5.1.4	Conclusie	36
5.2		Maatschappelijke uitvoerbaarheid	36
	5.2.1	Informereren grondeigenaren	36
	5.2.2	Inspraak	36
	5.2.3	Toetsing van het bestemmingsplan	36
	5.2.4	Vooroverleg	36
	5.2.5	Tervisielegging	37

## **Bijlagen**

**Bijlage 1. Overzichtskaart met modificaties**

**Bijlage 2. Fototracékaarten van modificaties in Weststellingwerf**

**Bijlage 3. Watertoets**

**Bijlage 4. Overlegreacties**

# Inleiding



## 1.1

### Planvoornemen

N.V. Nederlandse Gasunie (hierna: Gasunie) gaat in diverse gemeenten op het tracé Zwolle-Heerenveen meerdere modificaties uitvoeren in verband met de renovatie van het regionaal gastransport (GNIP: Gasunie Network Improvement Programme). Het gaat hierbij om onder meer het verleggen, vervangen en verwijderen van leidingen, het verhelpen van dekkingsmanco's en het opgraven en verwijderen van oude afsluiters en terugplaatsen van nieuwe afsluiters.

De geplande modificaties aan het gastransportnet waarvoor een ruimtelijke procedure dient te worden doorlopen, vinden plaats in een vijftal gemeenten, te weten Zwolle, Staphorst, Steenwijkerland, Weststellingwerf en Heerenveen.

Bijlage 1 van dit plan geeft de verschillende voorgenomen modificaties genummerd weer.

## 1.2

### Plangebied en voorgenomen modificaties

Voor de volgende modificaties dient Gasunie in de diverse gemeenten een ruimtelijke procedure te doorlopen, in afwijking van de ter plaatse geldende bestemmingsplannen, om de voorgenomen modificaties te kunnen uitvoeren:

Mod.	Gemeente	Omschrijving activiteit
2	Zwolle	Verhelpen dekkingsmanco duiker Steenwetering Hasselt
3	Staphorst	Pastuk plaatsen S-4013 Boerderijweg en vervangen Triform Dedemsvaart
7	Staphorst	Vervangen Triform Stadwegsloot en verhelpen dekkingsmanco
8	Staphorst	Vervangen Triform Klooster-Streng
9	Staphorst	Vervangen S-4015 Conradweg en vervangen Triform Kostverlorenstreng
12	Staphorst	Pastuk plaatsen S-4025 Hamingen en vervangen Triform Stouwesloot
19	Steenwijkerland	Verlegging Wanneperveen
20	Steenwijkerland	Nieuw schema NAM Gasthuisdijk
21	Steenwijkerland	Vervangen Triform Nieuwe Vaart
29a/b	Steenwijkerland Weststellingwerf	Verlegging De Blesse en vervangen schema's GOS* Peperga
31	Weststellingwerf	Vervangen in- en uitlaatschema S-1380 GOS Wolvega
34	Heerenveen	Nieuw schema De Tsjonger

\*GOS: gasontvangstation

De genoemde modificaties gaan veelal samen met het omleggen van leidingen en bijbehorende belemmeringenstrook. Deze zaken dienen opnieuw in een bestemmingsplan te worden vastgelegd. Hierin voorziet het voorliggende plan.

Daarnaast is vanwege het omleggen van de leidingen ook sprake van het verwijderen van leidingdelen. Dit betreft de hiernavolgende modificaties:

Mod.	Gemeente	Omschrijving activiteit
4	Staphorst	Verwijderen 2.000 m leiding N-500-14 naar Hasselt
16	Steenwijkerland	Verwijderen 2.750 m leiding naar Meppel
32	Weststellingwerf	Verwijderen 3.600 m leiding naar De Meenthe

Ook dit wordt geregeld door de bestaande belemmeringenstrook met betrekking tot de te verwijderen leidingdelen met een nieuw bestemmingsplan van de verbeelding te halen.

### 1.3

## Achtergrond van de modificaties

#### WAAROM

Gasunie is van overheidswege verplicht om door middel van onder meer ‘pigging’ de integriteit van haar netwerk vast te stellen. Hiermee wordt de veiligheid en leveringszekerheid geborgd. ‘pigging’ houdt in dat er een “Intelligent PIG” (Pipeline Inspection Gauge) met de gasstroom door de leiding wordt gestuurd. Deze PIG neemt een grote hoeveelheid informatie op over de eigenschappen van de leiding. Hierbij valt te denken aan wanddikte, dubbelingen, beschadigingen etc. Aan de hand van deze informatie worden eventueel verificatieopgravingen verricht. Mogelijke gebreken aan de leiding worden vervolgens hersteld. Afhankelijk van het type leiding vindt ‘pigging’ plaats om de ongeveer 8 jaar. De leidingdelen binnen het tracé Zwolle-Heerenveen moeten worden gemodificeerd om het ‘pigging’-programma te kunnen uitvoeren.

#### URGENTIE

De vorengenoemde activiteiten betreffende modificeren en ‘pigging’ zijn in een omvangrijk programma vastgelegd. De betreffende leidingen in het tracé Zwolle-Heerenveen zijn onderdeel van het integriteitsprogramma en moeten zijn uitgevoerd vóór 2018. Het tracé Zwolle-Heerenveen moet tijdens de werkzaamheden zoveel mogelijk in bedrijf blijven om alle afnemers van gas te kunnen blijven voorzien. De volgorde van uit te voeren werkzaamheden speelt hierbij een grote rol.

#### CONSEQUENTIES

Indien de geplande werkzaamheden niet of slechts gedeeltelijk kunnen worden uitgevoerd, geeft dat de hieronder genoemde consequenties:

- Het in 2017 geplande integriteitsprogramma zal niet worden gehaald.
- In bepaalde gevallen zal Gasunie voor een tweede keer terug moeten komen in hetzelfde gebied om de resterende werkzaamheden alsnog uit te kunnen voeren.



- Overlast veroorzaakt door bijvoorbeeld verkeersomleidingen en bouwactiviteiten zullen een grotere periode omvatten.
- Grondeigenaren en gebruikers zullen opnieuw moeten worden benaderd om gewijzigde afspraken te maken.
- Vanwege het drukke integriteitsprogramma binnen Gasunie is niet inzichtelijk of uitstel van de werkzaamheden naar 2018 überhaupt mogelijk is.

#### 1.4

### **Geldend planologisch-juridisch kader en de doelstelling van dit plan**

In de gemeente is op het tracé het volgende planologisch-juridisch kader van kracht:

Gemeente	Bestemmingsplan	Vaststeldingsdatum
Weststellingwerf	Bestemmingsplan Buitengebied 2014	01-12-2014
Weststellingwerf	Bestemmingsplan De Plantage en omgeving	14-01-2013
Weststellingwerf	Facetbestemmingsplan kernen Weststellingwerf	17-09-2012
Weststellingwerf	Wolvega Noordoost	13-09-2010

De voorgenomen aanpassingen in het gastransportnet passen niet overal in het ter plaatse geldende juridisch-planologische kader. De vigerende bestemmingsplannen staan geen nieuwe gasleidingen buiten de bestemde leidingstroken toe. Het is voor de diverse modificaties dan ook noodzakelijk dat een nieuw ruimtelijk plan wordt voorbereid met de daarbij behorende vooronderzoeken om de gewenste ontwikkelingen in het gebied mogelijk te kunnen maken. De doelstelling van dit plan betreft in dat geval dan ook het bieden van een passende juridisch-planologische regeling voor de gronden in het plangebied om invulling te geven aan het planvoornemen ter plaatse. Daarmee is dit plan ruimtelijk ontwikkelingsgericht van karakter.

#### 1.5

### **Juridische vormgeving**

Voorliggend bestemmingsplan is zodanig vormgegeven dat het voldoet aan de vereisten voortkomend uit de Wet ruimtelijke ordening (Wro) en het Besluit ruimtelijke ordening (Bro). Bij de vormgeving en de bijbehorende verbeelding is aangesloten op de regeling Ruimtelijke Standaarden ruimtelijke ordening. Het bestemmingsplan voldoet aan de digitale verplichting zoals deze per 1 januari 2010 van kracht is.

## 1.6

### **Uitvoering en specifieke ingrepen in gemeente**

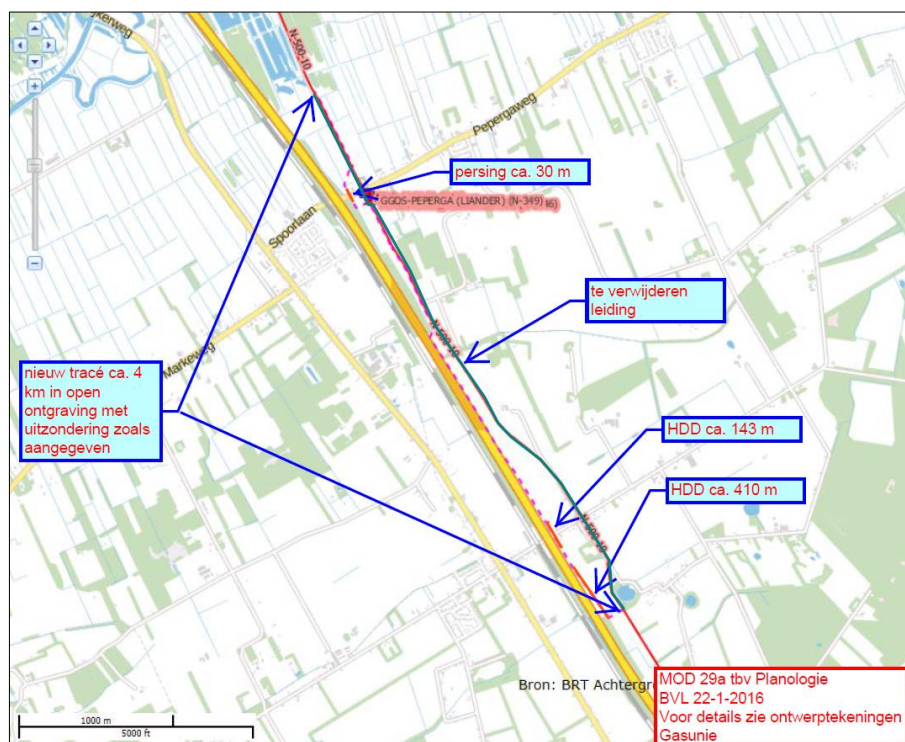
De aanleg van de leiding zal voor een tijdelijke visuele impact zorgen en de aanleg van de gastransportleidingen heeft een tijdelijk ruimtebeslag tot gevolg. Veelal betreft dit landbouwgronden dan wel bermen langs weginfrastructuur. Bij de verlegging van de gastransportleidingen wordt de bestaande bebouwing ontzien; er is geen sprake van doorsnijding c.q. ruimtebeslag op bestaande of toekomstige woon- en werkbebouwing voor het tracé.

Als sprake is van opbrengstderving tijdens de aanlegperiode wordt de grondgebruiker door Gasunie financieel gecompenseerd. Hierover worden privaatrechtelijk door Gasunie goede afspraken gemaakt.

Verder vindt het kruisen van grote watergangen met gestuurde boringen (HDD<sup>1</sup> genoemd op de navolgende afbeeldingen) plaats.

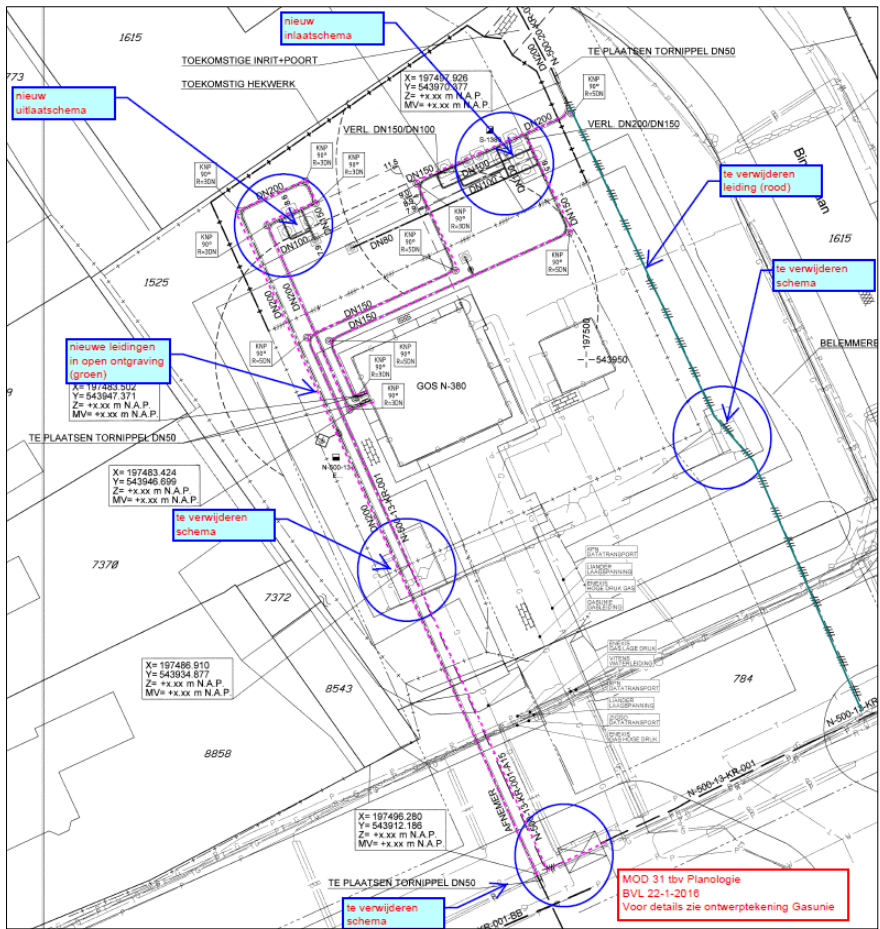
In navolgend kaartmateriaal zijn de specifieke ingrepen getoond die in de gemeente Weststellingwerf zullen plaatsvinden.

#### **MODIFICATIE 29a**

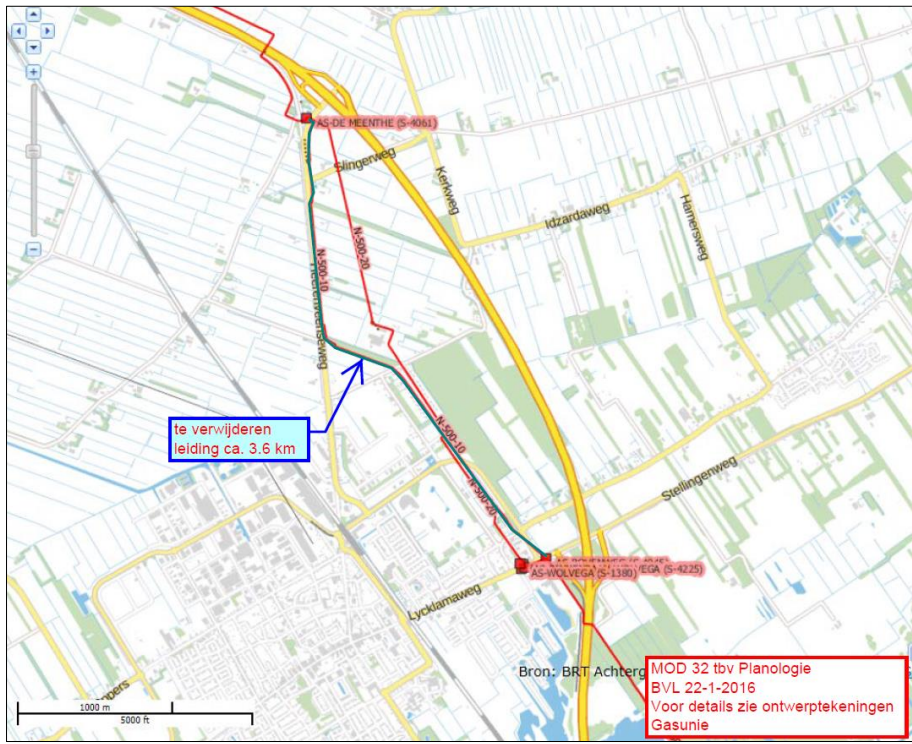


<sup>1</sup> horizontal directional drilling (HDD).

### MODIFICATIE 31



### MODIFICATIE 32



De gebieds- en planbeschrijving voor de op aanleg gerichte modificaties is als volgt:

- Modificatie 29a betreft een tracé met een lengte van 4 km. Hiervan ligt 2 km in de gemeente Weststellingwerf, het overige deel ligt in de gemeente Steenwijkerland. Het tracé ligt ten oosten van de A32, ten noorden en zuiden van Peperga. Modificatie 29b sluit aan op modificatie 29a en ligt in Peperga. De omgeving van deze modificaties bestaat uit grasland en enkele bospercelen. Aan weerszijden van de Pepergaweg in Peperga staat bebouwing. Bij modificatie 29a en b is een nieuwe leiding in open ontgraving gepland, met een lengte van circa 2 km. De oude leiding zal worden verwijderd. Tevens zullen oude afsluiters worden opgegraven en verwijderd, nieuwe afsluiters worden teruggeplaatst en tevens wordt een schema geplaatst.
- Modificatie 31 ligt in de bebouwde kom van Wolvega, ten noorden van de Stellingenweg, en ten westen van de Binnenbaan. Modificatie 31 omvat de aanleg van nieuwe leidingen in open ontgraving en het verwijderen van de oude leiding. Tevens worden hier oude afsluiters opgegraven en verwijderd en nieuwe afsluiters teruggeplaatst. Deze vervanging van het in- en uitlaatschema vindt, vanwege de aanwezigheid van kabels en leidingen van derden, achter het bestaande GOS-gebouw plaats. Ter plaatse worden de gronden opgehoogd. De bestaande toegang naar het GOS is vanaf de voorzijde van het terrein (de Stellingenweg). Bij uitvoering van het planvoornemen zal een nieuwe extra verharde toegang aan de zijkant van het terrein worden gerealiseerd (via De Binnenbaan), zodat het GOS ook vanaf de minder drukke zijde benaderd kan worden en er ten behoeve van onderhoud op het terrein kan worden geparkeerd. Het bestaande hekwerk wordt vanwege de slechte staat vervangen. Mogelijk wordt het hekwerk ook uitgebreid tot rondom het nieuwe in- en uitlaatschema. Tevens wordt een gedeelte van de uitbreiding van klinkerbestrating voorzien. Het gebied waarbinnen deze werkzaamheden zullen plaatsvinden heeft een omvang van circa 40 bij 50 m.

Ter verduidelijking van en nadere informatie op vorenstaand weergegeven kaartmateriaal zijn in bijlage 2 de concrete fototracékaarten voor de modificaties in de gemeente Weststellingwerf opgenomen.

## **1.7**

### **Leeswijzer**

Na de inleiding in dit hoofdstuk is in hoofdstuk 2 kort ingegaan op het van toepassing zijnde beleid van overheden. Een omschrijving van de planologische en milieukundige randvoorwaarden (de omgevingsaspecten) is opgenomen in hoofdstuk 3. Hoofdstuk 4 betreft de toelichting op de juridische aspecten van dit plan, de omschrijving van de wettelijke procedure die hiervoor geldt en de opgenomen regeling. Tot slot is in hoofdstuk 5 de (economische en maatschappelijke) uitvoerbaarheid uiteengezet.

## 2.1

### Rijksbeleid

#### Structuurvisie Infrastructuur en Ruimte (2012)

Op 13 maart 2012 is de “*Structuurvisie Infrastructuur en Ruimte*” (SVIR) van kracht geworden. Hierin is de visie van het Rijk op de ruimtelijke en mobiliteitsopgaven voor Nederland richting 2040 aangegeven. Dit betreft een integraal kader voor bestaand en nieuw rijksbeleid met ruimtelijke consequenties. In de SVIR is gekozen voor een selectieve inzet op 13 nationale belangen. Hierbuiten hebben decentrale overheden beleidsvrijheid. Wat betreft de nationale belangen geldt ten aanzien van aardgastransportleidingen dat voldoende ruimte voor het hoofdnetwerk van vervoer van (gevaarlijke) stoffen via buisleidingen moet worden geboden, de ondergrond efficiënt wordt gebruikt en de milieukwaliteit - zoals bescherming tegen externe veiligheidsrisico's - wordt verbeterd.

#### Structuurvisie Buisleidingen 2012-2035

Met de “*Structuurvisie Buisleidingen 2012-2035*” beschikt het Rijk over een visie waarmee voor de komende decennia ruimte wordt gereserveerd voor toekomstige buisleidingen voor gevaarlijke stoffen. Het gaat daarbij om ondergrondse buisleidingen voor het transport van aardgas, olieproducten en chemicaliën die provinciegrens- en vaak ook landgrensoverschrijdend zijn. In de structuurvisie wordt een hoofdstructuur van verbindingen aangegeven waarlangs ruimte moet worden vrijgehouden om ook in de toekomst een ongehinderde doorgang van buisleidingtransport van nationaal belang mogelijk te maken.

#### Relevantie

De gasvoorzieningen waar met voorliggend plan sprake van is, zijn niet van een dusdanige aard en schaal dat deze als onderdeel van de nationale energie infrastructuur worden aangemerkt. Rijksbeleid uit het SVIR en ook de “*Structuurvisie Buisleidingen 2012-2035*” is verder dan ook niet van toepassing.

## 2.2

### Provinciaal beleid

#### Streekplan Fryslân 2007

Op 13 december 2006 is door Provinciale Staten het “*Streekplan Fryslân 2007: Om de kwaliteit fan de romte*” vastgesteld. Hierin is de provinciale visie op het ruimtelijk beleid van de provincie voor de periode 2006-2016 weergege-

ven. Centraal staat het begrip 'ruimtelijke kwaliteit'. Hiermee bedoelt de provincie dat in ruimtelijke plannen, in ontwerpen en in de uitvoering expliciet gebruiks-, belevings- en toekomstwaarde worden toegevoegd aan de omgeving. Deze drie waarden waarborgen op de langere termijn een doelmatig gebruik en herkenbaarheid van de ruimte. Het betekent ook een ruimtelijke inrichting die bijdraagt aan duurzame ontwikkeling. De provincie wil deze doelstellingen koppelen aan een krachtige sociaaleconomische ontwikkeling in een leefbare omgeving.

Wat betreft het zoeken naar locaties voor onder meer (te vervangen) bestaande en nieuwe leidingen hanteert de provincie de volgende uitgangspunten:

- nieuwe en te vervangen tracés worden gebundeld met grootschalige infrastructuur en/of met bestaande leidingennetwerken;
- de initiatiefnemer houdt rekening met landschappelijke, natuurlijke en cultuurhistorische waarden, met gevoelige verblijfsfuncties en met het belang van goed functionerende waterkeringen;
- de bij leidingnetwerken behorende bebouwing, zoals schakel-, compressor- en regelstations, worden in beginsel op bedrijventerreinen gebouwd.

#### **Verordening Romte Fryslân (2014)**

Op 25 juni 2014 is de “*Verordening Romte Fryslân 2014*” door het College van Gedeputeerde Staten van Fryslân vastgesteld. Deze verordening betreft een integrale herziening van de eerdere provinciale verordening uit 2011 en is op 1 augustus 2014 in werking getreden. Met de verordening zijn concrete beleidsregels vastgelegd die ervoor moeten zorgen dat de provinciale ruimtelijke belangen (uit het streekplan) doorwerken in de gemeentelijke ruimtelijke plannen. Als daaraan niet wordt voldaan, zal de provincie een zienswijze indienen en eventueel een aanwijzing geven als daaraan onvoldoende tegemoet is gekomen.

#### Relevantie

Voor zover van toepassing en voor zover redelijkerwijs mogelijk wordt met dit plan aan vorengenoemde beleidsuitgangspunten van de provincie voldaan. De provinciale ruimtelijke verordening kent verder geen regels die een belemmering voor voorliggend plan zouden vormen.

### **2.3**

#### **Gemeentelijk beleid**

##### **Structuurplan Weststellingwerf 2000-2015**

In het “*Structuurplan Weststellingwerf 2000-2015*” heeft de gemeente (25-02-2002) haar overkoepelende visie op de ruimtelijke ontwikkeling van Weststellingwerf voor de periode tot 2015 uiteengezet. Het plan is primair bedoeld als ruimtelijk toetsings- en uitwerkingskader voor de (middel)lange termijn. Het structuurplan betreft een ruimtelijk plan op hoofdlijnen waarin de essentiële keuzes met betrekking tot de toekomstige ruimtelijke ontwikkeling zijn ge-

maakt voor zowel het bebouwde gebied als het buitengebied. Het structuurplan beschrijft een samenhangende en gefaseerde ruimtelijke ontwikkeling van de stedelijke en landelijke functies van de gehele gemeente, uitgaande van een ruimtelijke zonering van kansen en beperkingen voor de verschillende functies en gebruikers. In de gemaakte keuzes in het structuurplan hebben kwaliteits- en duurzaamheidsambities de boventoon gevoerd.

#### Relevantie

Het structuurplan gaat niet specifiek in op gastransport. Er bestaat verder ook geen overig gemeentelijk beleid dat specifiek ingaat op het ondergrondse leidingnetwerk.

## 2.4

### **Conclusie**

Voorliggend bestemmingsplan is niet in strijd met rijksbeleid. Verder komen vanuit de provinciale overheid en het eigen gemeentelijk beleid geen specifieke beleidsuitgangspunten voor de in het plangebied te verrichten modificaties aan het gastransportnet naar voren.





# O m g e v i n g s a s p e c t e n

# 3

## 3.1

### Externe veiligheid

#### Algemeen kader

Externe veiligheid gaat over het beheersen van de risico's voor de omgeving bij het gebruik, de opslag en het vervoer van gevaarlijke stoffen, zoals vuurwerk, LPG en munitie. Het aandachtsveld van externe veiligheid richt zich op zowel inrichtingen (bedrijven) waar gevaarlijke stoffen aanwezig zijn als het transport van gevaarlijke stoffen. Dit vervoer kan plaatsvinden over weg, water en spoor en door buisleidingen. Laatstgenoemde is gelet op dit plan relevant.

Het externe veiligheidsbeleid heeft vorm gekregen in de risicobenadering. Veiligheidsrisico's worden uitgedrukt in een plaatsgebonden risico (PR) en een groepsrisico (GR), waarbij de geldende normen tot doel hebben om een voldoende veiligheidsniveau te garanderen voor de burger als persoon dan wel deel uitmakend van een groep. Het PR is de berekende kans per jaar dat een persoon overlijdt als rechtstreeks gevolg van een ongeval bij een risicobron, aangenomen dat hij op die plaats permanent en onbeschermd verblijft. Het GR is de kans per jaar dat een groep van tien of meer personen in één keer het (dodelijke) slachtoffer wordt van een ongeval met gevaarlijke stoffen. Het GR moet worden gezien als een maat voor maatschappelijke ontwrichting. Het aantal personen in de nabijheid van een incident heeft invloed op de omvang van het GR. Tussen het aantal personen en de aard en dichtheid van bebouwing bestaat een causaal verband.

Voor het GR gelden, anders dan voor het PR, geen grenswaarden maar slechts oriënterende waarden. In wet- en regelgeving is de verantwoordingsplicht opgenomen die inhoudt dat iedere wijziging met betrekking tot planologische keuzes middels een belangenafweging moet worden onderbouwd en verantwoord door het bevoegd gezag. Bij een toename van het GR moet ten opzichte van de oriëntatiewaarde gekeken worden naar alternatieven, zoals de rol van de brandweer en dergelijke.

VERANTWOORDINGS-  
PLICHT

#### Wet- en regelgeving

Extern veiligheidsbeleid is verankerd in diverse wet- en regelgeving, waaraan toetsing dient plaats te vinden. De volgende besluiten zijn relevant:

1. *Besluit externe veiligheid inrichtingen (Bevi)*: Met het Bevi en bijbehorende regeling (Revi) zijn de normen voor het PR en de verantwoordingsplicht voor het GR met betrekking tot risicovolle bedrijven wettelijk vastgelegd.

2. *Besluit externe veiligheid buisleidingen* (Bevb): Op basis van het Bevb dienen plannen, vergelijkbaar met het Bevi, te worden getoetst aan de grens- en richtwaarde voor het PR en de oriëntatiewaarde voor het GR. Het Bevb heeft een rechtstreekse werking.
3. *Besluit algemene regels voor inrichtingen milieubeheer* (Activiteitenbesluit): Het Activiteitenbesluit en de daarbij behorende regeling is de opvolger van een groot aantal Algemene Maatregelen van Bestuur (AMvB). In het Activiteitenbesluit staan algemene regels voor verschillende milieuaspecten, zoals veiligheidsafstanden, waaraan voldaan moet worden.

Het Bevb regelt de taken en verantwoordelijkheden van de leidingexploitant en de gemeenten. Het besluit (en bijbehorende regeling) zijn op 1 januari 2011 in werking getreden.

Plichten voor overheden bij het opstellen van ruimtelijke plannen betreffen:

- het opnemen van een ruimtelijke reservering voor het PR en verantwoording van het GR. Binnen de PR10<sup>-6</sup>-contour mogen geen kwetsbare objecten aanwezig zijn en zo mogelijk ook geen beperkt kwetsbare objecten. Het verwachte aantal aanwezigen binnen het invloedsgebied van een buisleiding moet worden verantwoord.
- het opnemen van een ruimtelijke reservering voor de belemmeringsstrook met een aanlegvergunningstelsel: de voor onderhoud gereserveerde ruimte bedraagt ten minste 4 m aan beide zijden van de leiding.

Plichten voor de exploitant van een buisleiding met gevaarlijke stoffen zijn:

- Het in acht nemen van de algemene zorgplicht ter voorkoming van ongewone voorvallen.
- Het aanleggen van leidingen volgens de constructie-eisen van de NEN 3.650.
- Het opstellen van een veiligheidsmanagementsysteem volgens de NTA 8.000.
- Het uitvoeren van een sanering binnen drie jaar als een kwetsbaar object binnen de PR10<sup>-6</sup>-contour ligt.

### **Onderzoek**

Ten behoeve van het planvoornemen (de voorgenomen modificaties als getoond in bijlage 1) is een kwantitatieve risicoanalyse (QRA) uitgevoerd<sup>2</sup>. De QRA geldt als afzonderlijke bijlage bij voorliggend plan. In het navolgende zijn de conclusies voor het PR en GR weergegeven.

### **Plaatsgebonden risico**

Samenvattend kan geconcludeerd worden dat wat betreft het plaatsgebonden risico alle modificaties voldoen aan de door de Nederlandse overheid in het

---

<sup>2</sup> "Externe Veiligheid GNIP A-1514 Weststellingwerf - QRA", LievenseCSO Infra B.V., Breda, 15 juni 2016, docnr. 169279, revisie 1.

Bevb geformuleerde eis dat het PR op een afstand van 5 m uit het hart van de leiding niet hoger mag zijn dan  $10^{-6}$  per jaar (art. 6, lid 2 Bevb).

#### Groepsrisico

Eveneens kan voor alle voorgenomen modificaties geconcludeerd worden dat, zowel in de huidige als in de toekomstige situatie, het groepsrisico veel kleiner is dan de in het Bevb gestelde oriëntatiewaarde van  $F \cdot N^2 < 10^{-2}$ . Bij geen van de beschouwde modificaties bestaat er een scenario met 10 of meer fatale slachtoffers. De oriëntatiewaarde van het groepsrisico wordt niet bereikt.

#### Conclusie

Het plan mag uit oogpunt van externe veiligheid uitvoerbaar worden geacht.

### 3.2

## Ecologie

#### Normstelling en beleid

In het kader van de uitvoerbaarheid van ruimtelijke plannen is het van belang om aandacht te besteden aan beschermde natuurwaarden. De effecten op natuurwaarden dienen te worden beoordeeld in relatie tot bestaande wet- en regelgeving op het gebied van gebiedsbescherming, zoals vastgelegd in de Natuurbeschermingswet 1998 (Nbw 1998), Structuurvisie Infrastructuur en Ruimte (SVIR) en de provinciale ruimtelijke verordening, en de soortbescherming die is vastgelegd in de Flora- en faunawet (Ffw).

#### Onderzoek

Ten behoeve van het planvoornemen is een natuurtoets<sup>3</sup> uitgevoerd naar de (mogelijke) aanwezigheid van beschermde flora en fauna in het plangebied. Het onderzoek heeft bestaan uit een literatuuronderzoek en een veldbezoek en gaat zowel in op de soortbescherming als op de gebiedsbescherming, waaronder Natura 2000 en de Ecologische Hoofdstructuur (EHS) / Natuur Netwerk Nederland (NNN)<sup>4</sup>. In de natuurtoets zijn de verschillende voorgenomen modificaties met het planvoornemen van Gasunie onderzocht.

Navolgende tabel uit het onderzoek betreft samengevat de resultaten van het onderzoek. Ingegaan is op de effecten van het planvoornemen, de te treffen maatregelen en of ontheffing nodig is. Tekstueel zijn de aanbevelingen uit het onderzoek overgenomen. De gehele natuurtoets geldt verder als afzonderlijke bijlage bij voorliggend plan.

---

<sup>3</sup> "Quick scan beschermde natuur: GNIPA 1514 Zwolle-Heerenveen: Deelrapport gemeente Weststellingwerf", *Natuurbalans - Limes Divergens BV, Nijmegen*, projectnummer 16-034, 10 mei 2016, definitief.

<sup>4</sup> Sinds 2014 is de officiële naamgeving voor EHS van rijkswege in NNN (Natuurnetwerk Nederland) gewijzigd. Behalve de naam is er verder niets veranderd. De begrenzing, planologische status en subsidiemogelijkheden van het NNN zijn hetzelfde gebleven als bij de oude EHS.

## Ecologisch onderzoek

<b>GROEN</b>	geen problemen, werkzaamheden kunnen zonder meer worden uitgevoerd.		
<b>ORANJE</b>	attentie vereist: de werkzaamheden zijn gebonden aan een periode of wijze van uitvoer.		
<b>ROOD</b>	werkzaamheden kunnen pas worden uitgevoerd na mitigerende maatregelen (verplaatsen individuen).		
<b>PAARS</b>	werkzaamheden kunnen nog niet worden uitgevoerd; verder onderzoek is vereist.		
NATUURWAARDEN	EFFECTEN DOOR UITVOERING GEPLANDE WERKZAAMHEDEN	MITIGERENDE MAATREGELEN	ONTHEFFING NODIG?
FLORA- EN FAUNAWET			
Vogels	Verstoring in broedseizoen	Werken buiten broedseizoen voor vogels (maart t/m juli), of mitigerende maatregelen treffen vóór aanvang broedseizoen.	Nee
Vleermuizen	Vernietiging verblijfplaatsen	Kansrijke bomen met holten behouden.	Nee
Vleermuizen	Foeragerende dieren	Werkzaamheden alleen overdag uitvoeren.	Nee
Vissen	Sterfte individuen	Wegvangen en verplaatsen van vissen kan nodig zijn <sup>1</sup>	Nee
NATUURBESCHERMINGSWET 1998			
Locatie ligt buiten N2000, geen externe werking	Geen	Geen	Nee
NATUURNETWERK NEDERLAND			
Natuurbeheertypen	Beperkte doorsnijding natuurbeheertypen	Versmalde werkstrook & herplant van bomen	Nee
<sup>1</sup> Alleen aan de orde indien de watergangen niet geheel ongemoeid kunnen blijven: in dat geval hangt de noodzaak voor deze maatregel af van de precieze ingreep in de watergang.			

De volgende aanbevelingen zijn in de natuurtoets gedaan:

- Gebouwen op de ingreeplocaties zijn niet onderzocht; aangenomen is dat deze intact blijven. Mochten er toch werkzaamheden aan de ruwbouw van de gebouwen (muren, daken) voorzien zijn, dan wordt aanvullend onderzoek naar vleermuizen aanbevolen.
- Om de voorgestelde mitigerende maatregelen te borgen, kunnen deze worden opgenomen in een ecologisch werkprotocol. Uitvoering van de mitigerende maatregelen is nodig om overtreding van de Flora- en faunawet en Natuurbeschermingswet te voorkomen.
- Indien vissen verplaatst moeten worden, dient dat tijdig te geschieden, voorafgaand aan de ingreep.

### Conclusie

Het planvoornemen stuit wat betreft ecologie niet op belemmeringen wanneer bij uitvoering van de plannen mitigerende maatregelen worden getroffen.

### 3.3

## Bedrijven- en milieuhinder

### Normstelling en beleid

In het kader van een goede ruimtelijke ordening is de ruimtelijk-functionele afstemming tussen bedrijfsactiviteiten, voorzieningen en hindergevoelige functies (waaronder woningen) noodzakelijk. Bij deze afstemming kan gebruik worden gemaakt van de richtafstanden uit de basiszoneringslijst van de VNG-

brochure 'Bedrijven en milieuzonering' (2009). Een richtafstand wordt beschouwd als de afstand waarbij onaanvaardbare milieuhinder als gevolg van bedrijfsactiviteiten (betreffende geluid, geur, stof en gevaar) redelijkerwijs kan worden uitgesloten. In geval van een gemengd gebied kan worden gewerkt met een verkleinde richtafstand.

### **Onderzoek**

Met voorliggend plan wordt bovengronds geen nieuwe hindergevoelige of hinderveroorzakende functie mogelijk gemaakt. Milieuhinder die vanwege het planvoornemen van toepassing zou kunnen zijn, betreft het aspect 'gevaar'. Dit thema is in paragraaf 3.1 betreffende externe veiligheid reeds voldoende onderbouwd voor de plannen. Hieruit blijken geen belemmeringen voor het planvoornemen, zo ook voor het thema bedrijven- en (milieu)hinder.

### **Conclusie**

Ten aanzien van het aspect bedrijven- en (milieu)hinder bestaan er geen belemmeringen voor de uitvoerbaarheid van het planvoornemen.

## **3.4**

### **Erfgoed**

#### **Normstelling en beleid**

De belangrijkste wettelijke basis voor het behoud van erfgoed is de Monumentenwet 1988 (Monw). Ter implementatie van het Verdrag van Malta in de Nederlandse wetgeving is op 1 september 2007 de Wet op de archeologische monumentenzorg (Wamz) in werking getreden, als onderdeel van de (gewijzigde) Monw. De kern van de Wamz is dat wanneer de bodem wordt verstoord, de archeologische resten intact moeten blijven (in situ). Wanneer dit niet mogelijk is, worden archeologische resten opgegraven en elders bewaard (ex situ). Daarnaast dient ieder ruimtelijk plan vanwege de Modernisering Monumentenzorg (MoMo) een analyse van cultuurhistorische waarden van het plangebied te bevatten. Voor zover sprake is van erfgoed, dient vanwege voorgaande dan ook aangegeven te worden op welke wijze met deze cultuurhistorische waarden en in de grond aanwezige of te verwachten archeologie rekening is gehouden.

#### **3.4.1**

### **Archeologie**

#### **Onderzoek**

Om inzicht in eventueel aanwezige archeologische resten ter plaatse te verkrijgen, is een inventariserend archeologisch bureau- en veldonderzoek uitgevoerd<sup>5</sup>. In het navolgende zijn de aanbevelingen overgenomen die hieruit naar voren zijn gekomen.

---

<sup>5</sup> "Gasleidingtracé Zwolle-Heerenveen, modificaties 29a en b en 31, Gemeente Weststellingwerf, Archeologisch vooronderzoek: een bureauonderzoek en verkennend booronderzoek",

### Inventariserend archeologisch bureau- en veldonderzoek

Op basis van de resultaten van het bureauonderzoek wordt modificatie 31 vrijgegeven, vervolgonderzoek is hier niet nodig. Op basis van de resultaten van het veldonderzoek kan ook het grootste deel van het tracé behorend bij de modificaties 29a en 29b worden vrijgegeven voor vervolgonderzoek. Rondom de boringen 35, 36, 40 en 53 wordt echter aanvullend booronderzoek aanbevolen. Hierbij dient het boorgrid te worden verdicht tot boringen om de 25 m. Het doel van dit onderzoek is informatie te verzamelen over de aard, omvang, datering, diepteligging, gaafheid, conservering en waarde van eventuele archeologische vindplaatsen.

Voor het overige geldt dat modificatie 32 het verwijderen van de bestaande leiding betreft. Hier heeft bij de aanleg reeds verstoring plaatsgevonden. Er is derhalve geen archeologisch onderzoek uitgevoerd.

### Conclusie

Gelet op de aanbevelingen uit het archeologisch onderzoek met betrekking tot het verrichten van aanvullend veldonderzoek is een archeologische dubbelbestemming in het plan opgenomen. Wanneer de aanbevelingen uit het archeologisch onderzoek worden opgevolgd, mag het planvoornemen van dit bestemmingsplan gelet op het archeologische aspect uitvoerbaar worden geacht.

NOTA BENE

De archeologische meldingsplicht blijft overigens gewoon van kracht (artikel 53 Monw). Dit betekent dat wanneer bij graafwerkzaamheden vondsten worden aangetroffen waarvan redelijkerwijs kan worden aangenomen dat het archeologie betreft, dit gemeld moet worden bij de gemeente als zijnde het bevoegd gezag.

### 3.4.2

#### Cultuurhistorie

Wat betreft cultuurhistorie geldt dat het planvoornemen voorziet in het ondergronds verrichten van werkzaamheden. Hierdoor worden geen onderkende cultuurhistorische waarden verstoord. Het planvoornemen mag dan ook uitvoerbaar worden geacht ten aanzien van het cultuurhistorisch aspect.

---

*RAAP Archeologisch Adviesbureau B.V., Weesp, RAAP-notitie 5489, 27 juli 2016, herziene eindversie.*

### **3.5**

## **Bodem**

### **Normstelling en beleid**

Met het oog op een goede ruimtelijke ordening moet in geval van ruimtelijke ontwikkelingen worden aangetoond dat de bodem geschikt is voor het beoogde functiegebruik.

Om er bij ruimtelijke ontwikkelingen voldoende zeker van te zijn dat er geen sprake is van bodemverontreiniging, is het in het kader van het tracé van een omgevingsvergunning voor het bouwen noodzakelijk dat er een vooronderzoek uitgevoerd wordt, conform de NEN 5725. Als uit de resultaten van het vooronderzoek geen zaken naar voren komen die een verdenking van bodemverontreiniging veroorzaken, kan worden volstaan met een dergelijk vooronderzoek. Als er wel verdenkingen van bodemverontreiniging zijn, dan dient een verkennend bodemonderzoek conform de NEN 5740 te worden uitgevoerd. Dergelijk onderzoek dient voorafgaand aan bouw- en graafwerkzaamheden plaats te vinden. Het uitvoeren van het vooronderzoek, en indien noodzakelijk een verkennend bodemonderzoek, is een voorwaarde waaraan voldaan moet worden voordat een omgevingsvergunning voor het bouwen in werking kan treden.

In geval van verontreinigingen is de Wet bodembescherming van toepassing, waarin is geregeld dat als ter plaatse van een plangebied ernstige verontreinigingen worden aangetroffen er sprake is van een saneringsgeval.

### **Onderzoek**

Wat betreft voorliggend plan kan worden geconstateerd dat geen sprake is van een beoogd gebruik van de gronden met een functie die gevoelig is voor een onvoldoende milieuhygiënische kwaliteit van de bodem. Wat dit betreft kan het planvoornemen juridisch-planologisch uitvoerbaar worden geacht.

### **Conclusie**

Wat betreft het bodemaspect bestaan er juridisch-planologisch gezien geen belemmeringen voor de uitvoerbaarheid van het planvoornemen. In het kader van in de toekomst uit te voeren projecten binnen de regels van voorliggend plan zal daar waar nodig nader onderzoek moeten worden verricht. In de voorbereiding- en uitvoeringsfase moet daarom rekening worden gehouden met verkennend of actualiserend bodemonderzoek en het werken in en het afvoeren van licht tot sterk verontreinigde grond. De uitvoerbaarheid van voorliggend ruimtelijk plan wordt hierdoor echter op voorhand niet door een onvoldoende milieuhygiënische kwaliteit van de bodem belemmerd.

### 3.6

## **Geluidhinder**

### **Normstelling en beleid**

Wanneer binnen een bij Wet geluidhinder (Wgh) vastgestelde geluidzone nieuwe geluidgevoelige objecten, zoals woningen, worden gerealiseerd, moet middels een akoestisch onderzoek worden vastgesteld of aan geldende voorkeursgrenswaarden voor geluidhinder kan worden voldaan. Geluidhinder kan onder meer ontstaan vanwege wegverkeerslawaai, spoorweglawaai of industrielawaai.

### **Onderzoek**

Met dit plan is geen sprake van de aanwezigheid of de mogelijkheid tot het oprichten van geluidgevoelige bestemmingen. De Wgh hoeft daarom verder niet te worden betrokken.

AANLEG

Tijdens het verrichten van de modificaties zal overigens tijdelijk sprake zijn van geluidhinder als gevolg van de werkzaamheden ter hoogte van het tracé. Dit wordt veroorzaakt door de afwikkeling van werkverkeer, lossen en laden van materieel, de aanwezige machines en apparatuur langs het tracé (zoals vrachtwagens, kranen, bemalingspompen, het heien van damwanden) et cetera. Geluidhinder voor de omgeving kan niet worden voorkomen, maar het streven is om deze hinder zoveel mogelijk te beperken. Deels zullen afwegingen over aanvaardbare hinder in de besluitvorming rondom vergunningen aan de orde komen. Bepalende factoren bij het ontstaan en tegengaan van geluidhinder zijn onder andere de omvang van het werkverkeer, de gebruikte apparatuur en de afstand tot geluidsgevoelige objecten. De werkzaamheden vinden voornamelijk overdag plaats. Ten behoeve van eventuele bemalingen is het mogelijk dat 's nachts bemalingspompen (diesel dan wel elektrisch) werkzaam zijn. Dit zal echter in alle gevallen op voldoende afstand van woningen zijn.

### **Conclusie**

Voor het planvoornemen is het aspect geluidhinder niet van toepassing.

### 3.7

## **Luchtkwaliteit**

### **Normstelling en beleid**

In hoofdstuk 5 van de Wet milieubeheer (Wm) zijn de grenswaarden op het gebied van de luchtkwaliteit vastgelegd. Daarbij zijn in de ruimtelijke ordeningspraktijk vooral de grenswaarden voor stikstofdioxide (NO<sub>2</sub>) en fijnstof (PM<sub>10</sub>) van belang. Projecten met een invloed van 'niet in betekende mate' (nibm) op de luchtkwaliteit zijn daarbij vrijgesteld van toetsing aan de grenswaarden. Op grond van de *“Regeling niet in betekende mate bijdragen*



(luchtkwaliteitseisen)” zijn (onder andere) de volgende projecten vrijgesteld van toetsing:

- woningbouwprojecten met minder dan 1.500 woningen;
- kantoorlocaties met een vloeroppervlak van minder dan 100.000 m<sup>2</sup>;
- projecten die minder dan 3% van de (toekomstige) grenswaarde voor stikstofdioxide of fijnstof bijdragen. Dit komt overeen met 1,2 µg/m<sup>3</sup>.

### **Toetsing**

Met het planvoornemen worden geen ruimtelijke ontwikkelingen mogelijk gemaakt die een structureel effect op de luchtkwaliteit hebben. Nader luchtkwaliteitsonderzoek is niet vereist. Ook geldt voor het betrokken plangebied dat geen overschrijdingen van wettelijke luchtkwaliteitsnormen bekend zijn.

Het in te zetten materieel bij de aanleg van de leiding heeft een emissie naar de lucht. Daarnaast kan bij droge grond door verstuiving enige emissie van fijn stof plaatsvinden. De emissies hebben een tijdelijk karakter en verplaatsen zich gedurende de werkzaamheden. Gezien het feit dat de werkzaamheden zich continu verplaatsen, het tijdelijke karakter van de werkzaamheden (en daarmee de emissies) en de lage achtergrondconcentraties in het gebied, worden de effecten van de aanleg op de luchtkwaliteit niet relevant geacht.

AANLEG

### **Conclusie**

Dit plan wordt niet door de wettelijk gestelde eisen wat betreft het aspect luchtkwaliteit belemmerd.

## **3.8**

### **Water**

#### **Normstelling en beleid**

In de ruimtelijke ordeningspraktijk is de wettelijk verplichte ‘watertoets’ van belang. De watertoets wordt gezien als procesinstrument dat moet waarborgen dat de gevolgen van ruimtelijke ontwikkelingen voor de waterhuishouding meer expliciet worden afgewogen. Een belangrijk onderdeel van de watertoets is het vroegtijdig afstemmen van ontwikkelingen met de betrokken waterbeheerder. Het plangebied valt in het werkgebied van Wetterskip Fryslân.

#### **Onderzoek/Wateradvies**

Het initiatief van dit bestemmingsplan is in het kader van de watertoets op 12 mei 2016 per mail aan Wetterskip Fryslân voorgelegd. Op 30 mei 2016 is hierop reactie ontvangen. Over de van toepassing zijnde zaken wat betreft het aspect water is door Wetterskip Fryslân advies afgegeven. De stukken met betrekking tot de watertoets zijn als bijlage 2 bij dit bestemmingsplan gevoegd. In navolgende is aan de hand van de door Wetterskip Fryslân opgestelde “*Leidraad Watertoets*” voor de thema’s veilig, voldoende en schoon nader ingegaan op de waterhuishoudkundige zaken en adviezen die voor het planvoornemen aan de orde zijn.

REGIONALE KERING	<p><b>Veilig</b></p> <p>Het tracé kruist de regionale waterkering die met een bepaalde hoogte een kerende werking ter bescherming van het achterliggende gebied heeft. De kerende werking moet te allen tijde worden gehandhaafd. Er geldt een beschermingszone langs de regionale waterkering van 5 m. Dit is nodig voor beheer en onderhoud aan en bescherming van de kade. Het is zonder watervergunning niet toegestaan om werken uit te voeren aan de kade of in deze zone. Ook voor het (ondergronds) kruisen van de kering met een leiding is een watervergunning nodig.</p>
HOOFDWATERGANGEN	<p><b>Voldoende</b></p> <p>De leiding kruist diverse hoofdwatergangen. Hoofdwatergangen hebben een belangrijke aan-, af- en doorvoerfunctie. Voor het onderhoud van deze watergangen is aan beide zijden een beschermingszone van 5 m vanaf de oever noodzakelijk. In dit gebied mogen geen obstakels worden gerealiseerd. Voor werkzaamheden in de kern- en beschermingszone van de hoofdwatergang is een watervergunning nodig, ook bij het aanleggen van leidingen.</p>
GRONDWATER- ONTTREKING	<p>Bij de aanleg van gebouwen of infrastructuur is het vaak nodig om het grondwater te verlagen om het werk droog uit te voeren. Hiervoor is een vergunning van of een melding bij Wetterskip Fryslân nodig.</p>
COMPENSATIE VAN DEMPINGEN EN TOENAME VERHARD OPPERVLAK	<p>Wetterskip Fryslân gaat ervan uit dat er geen sprake is van een toename van verhard oppervlak en dat er ook geen oppervlaktewater wordt gedempt. Als dat wel het geval is, gelden de volgende compensatienormen en dient een watervergunning te worden aangevraagd:</p> <ul style="list-style-type: none"> <li>- 100% voor dempingen;</li> <li>- 10% voor toename verhard oppervlak in buitengebied wanneer sprake is van meer dan 1.500 m<sup>2</sup>;</li> <li>- 10% voor toename verhard oppervlak in bebouwd gebied wanneer sprake is van meer dan 200 m<sup>2</sup>.</li> </ul>
RIOOLWATERPERSLEIDING	<p><b>Schoon</b></p> <p>Het tracé kruist ook rioolwaterpersleidingen. Een rioolwaterpersleiding moet bereikbaar zijn voor onderhoud en in geval van calamiteiten. In een strook van 6 m (3 m aan weerszijden van de leiding, gerekend vanaf het hart) heeft Wetterskip Fryslân beperkt recht van opstal. Hier gelden beperkingen voor het grondgebruik.</p>
WATERKWALITEIT	<p>Om een goede waterkwaliteit te realiseren, moet worden voorkomen dat milieubelastende stoffen in het oppervlaktewater terechtkomen. De bouwwijze en onderhoudstechniek moeten emissievrij zijn. Tevens dient te worden gebouwd met milieuvriendelijk en duurzaam materiaal.</p>

## Vervolg

Voor alle ingrepen met betrekking tot het watersysteem, waaronder het lozen van afvalwater op het oppervlaktewater, het onttrekken van grondwater of het aanbrengen van een wijziging in de waterhuishouding, moet tijdig een vergunning worden aangevraagd of een melding worden ingediend in het kader van de Waterwet.

WATERWET

Wetterskip Fryslân gaat ervan uit dat de in de watertoets vermelde adviezen worden opgevolgd en worden meegenomen in de verdere planvorming. Een definitief wateradvies wordt pas afgegeven wanneer vorenstaande genoemde uitgangspunten voldoende zijn verwerkt in het ruimtelijke plan waarmee de ruimtelijke procedure voor het planvoornemen wordt doorlopen.

PROCEDURE

## Conclusie

De wettelijk gestelde eisen door Wetterskip Fryslân aan het wateraspect in het plangebied worden opgevolgd. Derhalve bestaan voor het planvoornemen met betrekking tot het wateraspect geen belemmeringen en kan de watertoets op voldoende wijze worden afgerond.

## 3.9

### Overige aspecten

#### 3.9.1

#### Vormvrije m.e.r.-beoordeling

De m.e.r.-beoordeling houdt in dat nagegaan moet worden of er activiteiten plaatsvinden die negatieve effecten op het milieu kunnen hebben. De grondslag hiervoor is enerzijds het Besluit m.e.r. (Besluit milieueffectrapportage) en anderzijds de hiervoor beschreven onderzoeken. De activiteiten die in het plangebied worden beoogd, overschrijden geen drempelwaarden in de D-lijst van het Besluit m.e.r. Voor het bestemmingsplan geldt daarom de vormvrije m.e.r.-beoordeling. Een memo hieromtrent is voor het bestemmingsplan opgesteld die als afzonderlijke bijlage is opgenomen.

In de memo betreffende de vormvrije m.e.r.-beoordeling is ingegaan op de selectiecriteria in bijlage III van de EU-richtlijn milieueffectbeoordeling, waarbij een beantwoording is gegeven op de essentiële vraag of belangrijke nadelige milieugevolgen zijn uitgesloten. Dat is het geval. In alle redelijkheid kan worden aangenomen dat de voorgenomen activiteiten met betrekking tot de modificaties in het plangebied geen onaanvaardbare gevolgen voor het milieu zullen hebben.

### **3.9.2**

#### **Kabels en leidingen**

Naast de hoge druk gastransportleidingen in het plangebied zijn verder geen kabels en leidingen aanwezig die planologische bescherming genieten en waar rekening mee gehouden moet worden.

### **3.9.3**

#### **Verkeer**

Tijdens de werkzaamheden zal het werkverkeer in de nabijheid van het tracé en op de wegen van en naar het tracé tijdelijk toenemen. Het is echter niet de verwachting dat dit tot belemmeringen leidt.

# Juridische toelichting

# 4

## 4.1

### **Algemeen**

Bij het opstellen van dit bestemmingsplan zijn de Wet ruimtelijke ordening (Wro), het Besluit ruimtelijke ordening (Bro) en de Standaard Vergelijkbare BestemmingsPlannen 2012 (SVBP2012) toegepast.

#### **SVBP2012**

De SVBP2012 bevat een aantal juridische regels die moeten worden opgevolgd. Voor de planregels betekent dit onder meer dat niet meer wordt gesproken van voorschriften maar van regels. Tevens zijn er een aantal dwingend voorgeschreven begripsbepalingen, die worden neergelegd in het artikel aangaande begrippen. In het Bro is een formulering opgenomen ten aanzien van de anti-dubbelregel en het overgangsrecht. Deze teksten zijn neergelegd in de planregels.

## 4.2

### **Procedure**

In de Wro en het Bro zijn wettelijke regels voor de bestemmingsplanprocedure vastgelegd. Hierin zijn de volgende fasen onderscheiden:

#### **Vorbereidingsfase**

De gemeente voert ten behoeve van de voorbereiding van een bestemmingsplan onderzoek uit naar de bestaande situatie en de mogelijke (ruimtelijke) ontwikkelingen in de gemeente. De gemeente stelt voor het overleg op grond van artikel 3.1.1 Bro haar voornemen (vaak als een concept- dan wel voorontwerpbestemmingsplan) beschikbaar aan de besturen en diensten van hogere overheden. Ook kan de gemeente aan belangstellenden de mogelijkheid bieden om te reageren op het voorontwerpbestemmingsplan via inspraak. De gemeente geeft een reactie op mogelijke overleg- en inspraakreacties die voor zover noodzakelijk worden verwerkt in de regels en verbeelding.

#### **Terinzageleggingsfase**

Het ontwerpbestemmingsplan wordt na aankondiging in de Staatscourant en de website [www.officielebekendmakingen.nl](http://www.officielebekendmakingen.nl) voor een periode van 6 weken ter inzage gelegd. In deze periode kan door iedereen een zienswijze op het ontwerpbestemmingsplan worden ingediend.

### **Vaststellingsfase**

Na de periode van terinzagelegging stelt de gemeenteraad het ontwerpbestemmingsplan, mogelijk met wijzigingen, binnen een periode van ten hoogste 12 weken vast.

### **Beroepsfase**

Na de vaststelling van het bestemmingsplan maakt de gemeenteraad het vaststellingsbesluit bekend en legt het vastgestelde bestemmingsplan voor 6 weken ter inzage. Dit gebeurt als volgt:

- Indien Gedeputeerde Staten (GS) of de Inspectie voor Leefomgeving en Transport (ILT) een zienswijze hebben ingediend die door de gemeenteraad niet volledig is overgenomen of indien de gemeenteraad het bestemmingsplan gewijzigd heeft vastgesteld, geschiedt bekendmaking en terinzagelegging 6 weken na vaststelling.
- Indien het bestemmingsplan ongewijzigd is vastgesteld en er gehoor is gegeven aan eventuele zienswijzen van GS en/of de ILT wordt het vaststellingsbesluit door de gemeenteraad uiterlijk 2 weken na vaststelling bekend gemaakt. Tevens wordt uiterlijk 2 weken na vaststelling het bestemmingsplan ter inzage gelegd.

Uiterlijk 6 weken na bekendmaking van het vaststellingsbesluit kan er door belanghebbenden beroep worden ingesteld bij de Afdeling Bestuursrechtspraak van de Raad van State (ABRVs). Belanghebbenden zijn diegenen die tegen het ontwerpbestemmingsplan een zienswijze hebben ingediend en diegenen die hebben aangetoond in redelijkheid niet in de mogelijkheid zijn geweest om een zienswijze tegen het ontwerpbestemmingsplan in te dienen.

Indien geen beroep tegen het vastgestelde bestemmingsplan is ingediend, is het bestemmingsplan na afloop van de beroepstermijn onherroepelijk.

## **4.3**

### **Structuur van de regels**

ANALOOG EN DIGITAAL

De regels zijn zo opgesteld dat deze gebruikt kunnen worden in een analoog alsook in een digitaal bestemmingsplan. Op basis van de Wro is het digitaal vastgestelde bestemmingsplan leidend. Als er een verschil bestaat tussen het analoge en digitale bestemmingsplan is het digitale bestemmingsplan bepalend qua vormgeving en inhoud.

STANDAARD  
HOOFDSTUKINDELING

De hoofdstukindeling van de regels is op een standaardwijze opgesteld, namelijk:

- **Hoofdstuk 1: Inleidende regels**
  - Begrippen
  - Wijze van meten
- **Hoofdstuk 2: Bestemmingsregels**
  - Bestemmingen

- **Hoofdstuk 3: Algemene regels**
  - Anti-dubbeltelregel
- **Hoofdstuk 4: Overgangs- en slotregels**
  - Overgangsrecht
  - Slotregel

In de *Inleidende regels* zijn algemene artikelen opgenomen die voor het gehele plan van belang zijn. In artikel 1 zijn omschrijvingen opgenomen van de in het plan voorkomende relevante begrippen. Dit is alleen het geval wanneer begrippen niet op voorhand voor een eenduidige uitleg, conform normaal spraakgebruik, vatbaar zijn. In artikel 2 is vastgelegd op welke wijze maten, afstanden en dergelijke gemeten moeten worden. Door een vaste omschrijving van de begrippen en van de wijze van meten te hanteren, wordt eenduidigheid in de bedoelingen van het plan gegeven en wordt de rechtszekerheid hiervan vergroot.

HOOFDSTUK 1

In de *bestemmingsregels* zijn de bestemmingen en de gebruiks- en/of bebouwingmogelijkheden van de betreffende gronden aangegeven. De bestemmingen zijn op alfabetische volgorde benoemd. In paragraaf 4.4 volgt een nadere toelichting op de gehanteerde bestemming(en). Afwijkingsmogelijkheden, die in de verschillende bestemmingsregels zijn benoemd, zorgen voor enige flexibiliteit op de toepassing van het plan. Specifieke gebruiksregels zijn opgenomen die er nadrukkelijk op toezien welk gebruik als in strijd met het bepaalde in de bestemmingsomschrijving wordt aangemerkt.

HOOFDSTUK 2

In de *algemene regels* staan de artikelen benoemd die in het algemeen voor het gehele bestemmingsplan gelden en min of meer losstaan van de specifieke bestemmingsregels en om die reden in een apart hoofdstuk worden opgenomen. In voorliggend plan is enkel sprake van de verplicht op te nemen anti-dubbeltelregel.

HOOFDSTUK 3

In de *overgangs- en slotregels* is overeenkomstig de in het Bro voorgeschreven formulering van het overgangsrecht en de SVBP2012 de overgangs- en slotregels in de afsluitende artikelen opgenomen.

HOOFDSTUK 4

#### 4.4

### **Toelichting op de bestemming(en)**

#### **Leiding - Gas**

De nieuwe leidinginfrastructuur is van de dubbelbestemming 'Leiding - Gas' voorzien. De met deze dubbelbestemming aangewezen gronden zijn, naast de andere voor die gronden aangewezen bestemming (basisbestemming), tevens bestemd voor het ondergrondse gastransportnet met bijbehorende belemmeringstrook aan weerszijden hiervan. De 'onderliggende' bestemmingen uit geldende bestemmingsplannen blijven daarbij onverkort van toepassing; de nieuwe dubbelbestemming voor de gasleiding komt hier als het ware overheen

te liggen en geldt daarmee naast de bestemmingen uit ter plaatse geldende bestemmingsplannen.

GEBIEDSAANDUIDING  
OVERIGE ZONE - BORING

Voor zover nieuwe leidingdelen door middel van een boring in de grond worden aangelegd is dit op de verbeelding met een gebiedsaanduiding “overige zone - boring” aangegeven. Hiermee wordt gegarandeerd dat de betrokken gronden, met uitzondering van het intrede- en het uittredepunt, aan de oppervlakte niet worden geroerd.

GEBIEDSAANDUIDING  
OVERIGE ZONE - AARD-  
GASTRANSPORTLEIDING  
VERVALT

De leidingdelen die worden verlegd en waar geen gasleiding meer aanwezig zal zijn maken - in die gemeenten waar van toepassing - ook deel uit van het plan-gebied in die zin dat de regeling middels de eerdere dubbelbestemming voor de gasleiding ter plaatse wordt geschrapt. Hiertoe is de gebiedsaanduiding “overige zone - aardgastransportleiding vervalt” opgenomen. Ook hier blijven de onderliggende bestemmingen onverkort van toepassing.

#### **Waarde - Archeologie**

Een archeologische dubbelbestemming is in het plan opgenomen om mogelijk nog te verrichten archeologisch veldonderzoek te borgen.

### **4.5**

## **Overige aspecten**

#### **Additionele voorzieningen**

In het bestemmingsplan zijn de al dan niet in directe relatie met een bestemming staande voorzieningen, zoals ondergrondse leidingen, verhardingen, bermen, geluidswerende voorzieningen, centrale installaties ten behoeve van de energievoorziening, voorzieningen ten behoeve van de waterbeheersing in de vorm van watergangen, duikers, waterkeringen en dergelijke bij de bestemming inbegrepen zonder dat dit uitdrukkelijk wordt vermeld.

#### **Handhaving**

Het bestemmingsplan geeft de gewenste planologische situatie voor het plan-gebied aan. Bestemmingsplannen zijn bindend voor de overheid en de burger. Enerzijds kan de overheid naleving van bestemmingsplannen afdwingen, anderzijds vormt het bestemmingsplan een juridisch kader voor burgers waaruit deze kan afleiden wat de bouw- en gebruiksmogelijkheden zijn, op de in eigendom zijnde dan wel de naastgelegen buurpercelen, in de directe woon- en leefomgeving.



# Uitvoerbaarheid

# 5

## 5.1

### Economische uitvoerbaarheid

#### 5.1.1

##### Grondexploitatieplan

Op grond van artikel 6.12 Wet ruimtelijke ordening (Wro) stelt de gemeenteraad een exploitatieplan vast voor gronden waarop een bouwplan is voorgenomen. Wat onder een bouwplan moet worden verstaan, is in artikel 6.2.1 Besluit ruimtelijke ordening (Bro) aangegeven.

Dit plan is opgesteld om diverse modificaties aan gasvoorzieningen van Gasunie juridisch-planologisch in het plangebied mogelijk te maken. Dit met inachtneming van bestaande regelingen die ter plaatse uit het geldende bestemmingsplan blijken. Met voorliggend ruimtelijk plan wordt niet voorzien in ruimtelijke ontwikkelingen die als bouwplan kunnen worden aangemerkt. Derhalve is een kostenverhaal via exploitatieplan niet nodig. Wel wordt met de Gasunie een anterieure overeenkomst afgesloten.

#### 5.1.2

##### Planschadeverhaal

Door het opstellen van een nieuw ruimtelijk juridisch-planologisch kader voor de betreffende gronden is er de kans dat door eigenaren van gronden in de directe omgeving van het plangebied bij de gemeente op grond van artikel 6.1. Wro een verzoek tot tegemoetkoming in de planschade wordt ingediend. De mogelijke kosten die samenhangen met deze tegemoetkoming in de planschade worden door Gasunie gedragen. Hiervoor wordt tussen de gemeente en Gasunie een planschadeovereenkomst gesloten.

#### 5.1.3

##### Overige kosten

De betrokken gronden in het plangebied worden door Gasunie ontwikkeld. De exploitatie zal geheel in handen van en voor risico van de Gasunie komen te liggen. De gemeente hoeft hiertoe geen risicodragende investeringen voor haar rekening te nemen.

EXPLOITATIEKOSTEN

De kosten voor voorliggend ruimtelijk plan en de daarbij behorende noodzakelijke onderzoeken worden door Gasunie gedragen. De kosten van de gemeente betreffen de gebruikelijke kosten voor planbegeleiding die door middel van het heffen van leges gedekt kunnen worden.

ONDERZOEKS- EN  
PLANKOSTEN

#### 5.1.4

#### **Conclusie**

Voorgaande betekent dat het planvoornemen niet door een onvoldoende economische uitvoerbaarheid wordt belemmerd.

### 5.2

#### **Maatschappelijke uitvoerbaarheid**

##### 5.2.1

#### **Informeren grondeigenaren**

De grondeigenaren in het plangebied zijn reeds in kennis gesteld van het planvoornemen van Gasunie. Door de afdeling Grondzaken van Gasunie zijn alle modificaties nagelopen en met de meeste particulieren is inmiddels reeds een recht van opstal afgesloten.

##### 5.2.2

#### **Inspraak**

In het voortraject zijn de grondeigenaren reeds geïnformeerd en zijn afspraken voor de uitvoering gemaakt. Omwonenden die niet direct belanghebbende zijn, zijn ook vroegtijdig geïnformeerd over de beoogde werkzaamheden. Gelet hierop is er voor het planvoornemen voor gekozen geen inspraak conform de gemeentelijke inspraakverordening op het plan te verlenen. Het bestemmingsplan wordt conform de wettelijke procedure alleen als ontwerp ter visie gelegd voor het indienen van zienswijzen.

##### 5.2.3

#### **Toetsing van het bestemmingsplan**

Het concept bestemmingsplan is van gemeentewege voor een toetsing aan het Bureau Externe Veiligheid Fryslân (BEVF) en aan het Steunpunt Monumentenzorg Fryslân voorgelegd. Naar aanleiding hiervan hebben beperkt aanpassingen aan de paragraaf omtrent externe veiligheid plaatsgevonden en is het archeologisch onderzoek op onderdelen aangepast.

Wat betreft archeologie is gelet op de uitkomsten van het verkennende booronderzoek verder door het steunpunt het advies afgegeven om in te stemmen met de aanbevelingen van een vervolgonderzoek in de vorm van een waarde-rend booronderzoek rond de boringen 40 en 53 binnen modificatie 29a/b.

##### 5.2.4

#### **Vooroverleg**

In het kader van het bestuurlijk vooroverleg ex artikel 3.1.1 Bro is dit plan aan verschillende maatschappelijke instanties aangeboden die daarmee in de gelegenheid zijn gesteld om een overlegreactie op het plan in te dienen.

Van Provinsje Fryslân is reactie ontvangen dat de provinciale belangen op juiste wijze in het plan zijn verwerkt en het plan voor het overige ook geen aanleiding geeft tot opmerkingen.

Wetterskip Fryslân heeft desgevraagd laten weten geen aanleiding te zien tot het geven van een reactie aangezien de advisering omtrent de watertoets op juiste wijze in het plan zijn verwerkt.

Beide reacties zijn in bijlage 4 van deze toelichting opgenomen.

#### **5 . 2 . 5**

#### **T e r v i s i e l e g g i n g**

Het ontwerpbestemmingsplan wordt ter visie gelegd. Een ieder wordt hiermee in de gelegenheid gesteld om zienswijzen op het plan te kunnen indienen.

# B i j l a g e n

## **Bijlagen bij deze toelichting**

1. Overzichtskaart met modificaties
2. Fototraccékaarten van modificaties in Weststellingwerf
3. Watertoets
4. Overlegreacties

## **Separate bijlagen**

- Kwantitatieve risicoanalyse (QRA)
  - *“Externe Veiligheid GNIP A-1514 Weststellingwerf - QRA”*, LievenseCSO Infra B.V., Breda, 16 juni 2016, docnr. 169279, revisie 1.
  
- Natuurtoets
  - *“Quick scan beschermde natuur: GNIPA 1514 Zwolle-Heerenveen: Deelrapport gemeente Weststellingwerf”*, Natuurbalans - Limes Divergens BV, Nijmegen, projectnummer 16-034, 10 mei 2016, definitief.
  
- Archeologisch onderzoek
  - *“Gasleidingtracé Zwolle-Heerenveen, modificaties 29a en b en 31, Gemeente Weststellingwerf, Archeologisch vooronderzoek: een bureauonderzoek en verkennend booronderzoek”*, RAAP Archeologisch Adviesbureau B.V., Weesp, RAAP-notitie 5489, 27 juli 2016, herziene eindversie.
  
- Memo vormvrije m.e.r.-beoordeling