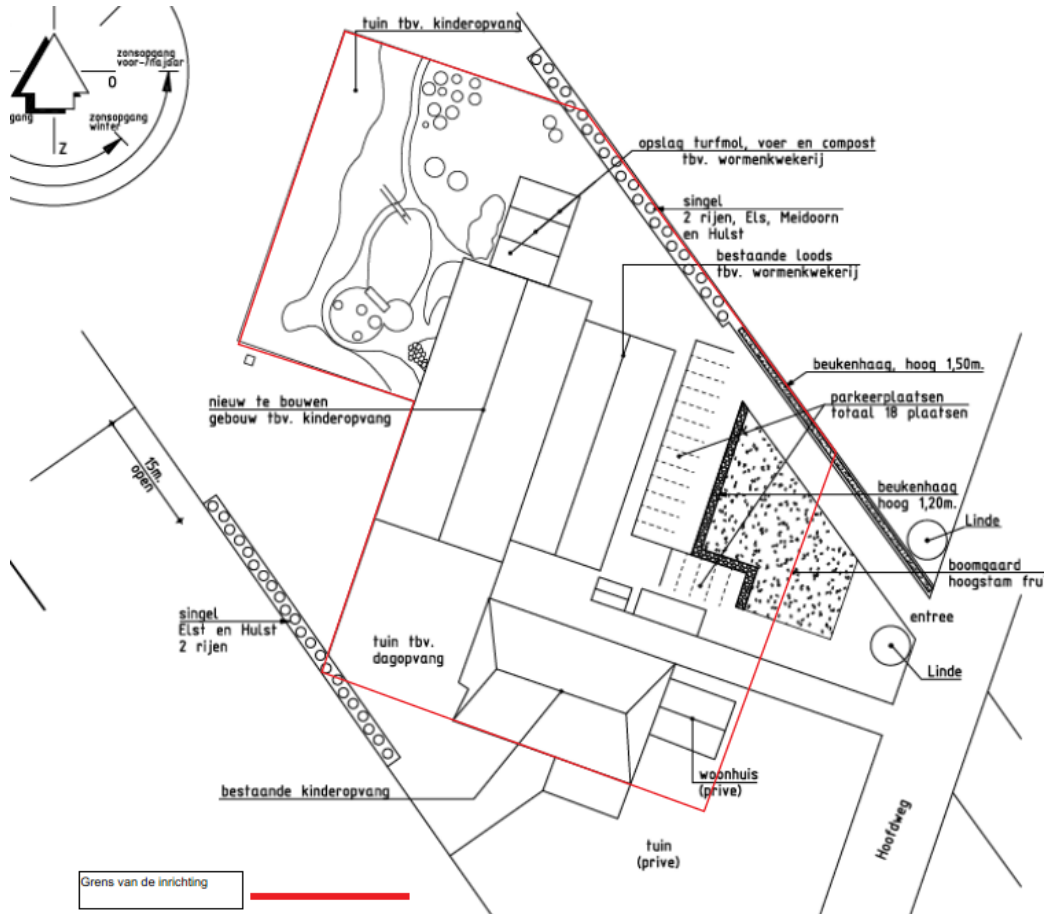


## Aanvulling toelichting verzoek om omgevingsvergunning "t Hummelhuus"

### Begrenzing van de inrichting.



### Milieuaspecten:

#### Verwarming:

De ruimten voor de kinderopvang en de privéwoningen worden verwarmd door een HR 43 Nefit Ecomline centrale verwarmingssysteem met een nominaal vermogen van 43.2 Kw.

Er wordt nog onderzocht of deze installatie voldoende capaciteit heeft om ook de nieuw te bouwen ruimte voor de kinderopvang te verwarmen. Mocht dat niet zo zijn dat wordt daar een afzonderlijke centrale verwarming geplaatst met een capaciteit die in ieder geval een nominaal vermogen heeft van minder dan 43.2 kw.

De schuur voor de wormenkekerij heeft geen verwarming. Het kweekproces vindt plaats in een onverwarmde voldoende geïsoleerde schuur.

#### Energieverbruik voor de gehele inrichting (incl. uitbreiding voor kinderopvang) :

Gasverbruik: plm. 3000 m<sup>3</sup>

Elektriciteitsverbruik: plm. 17.000 kwh

In de wormenkwekerij staat een zeef die door middel van een elektromotor wordt aangedreven.

**Bedrijfstijden:**

Openingstijden van de kinderopvang zijn in de ruimtelijke onderbouwing aangegeven. Aankomst eerste kinderen tussen 7.00 en 7.30 uur. Vertrek laatste kinderen: plm 18.30.

In de wormenkwekerij wordt gewerkt tussen plm. 8.30 uur en 14.00 uur. In ieder geval niet meer dan 8 uur in de dagperiode.

**Brandstof en gewasbeschermingsmiddelen:**

In het bedrijf is een kleine voorraad benzine (plm. 5 liter) aanwezig ten behoeve van de grasmachine. Gewasbeschermingsmiddelen worden in deze "groene" kinderopvang niet gebruikt.

**Afvalwater en regenwater:**

Regenwater wordt afgevoerd naar omliggende sloten.

Afvalwater wordt afgevoerd door middel van één huisaansluiting op het gemeentelijke riool. Het afval water komt van de bedrijfswoning en de ruimten voor kinderopvang. Het betreft normaal huishoudelijk afvalwater afkomstig van wasmachines, toiletten, keukens en bad- en douchegelegenheden en dergelijke. Uit de schuur met de wormenkwekerij komt geen afvalwater.

**(Rest)afval.**

Het afval wordt verzameld in een container van de gemeentelijke reinigingsdienst en wordt via het gebruikelijke systeem van de gemeente afgevoerd. Het gaat binnen het bedrijf ook alleen om normaal huishoudelijk afval.

**Afstanden:**

De afstand aan de inrichting tot de ten zuiden van de panden gelegen woning is plm. 40 meter. De afstand tot het bedrijf aan de noordzijde is meer dan 100 m.

**Kleindieren:**

Op het bedrijf zijn de volgende kleindieren aanwezig:

Plm. 10 kippen, 2 varkens, 6 schapen, 1 koe, 4 geiten, plm 10 konijnen en enkele kwartels.

**Schoonmaakmiddelen:**

In het bedrijf worden de normale in een huishouding gebruikelijke (biologische/natuurlijke) schoonmaakmiddelen gebruikt.

De voor de wormenkweek bestemde bakken worden niet schoon gemaakt.

**Beschrijving kweekproces wormen:**

Het gaat om het vermeerderen, kweken en verpakken voor de handel van viswormen (*Dendrobena Veneta*).

### **Het kweekproces:**

In de schuur staan kweekbakken waarin grote hoeveelheden wormen worden gekweekt voor hoofdzakelijk de sportvisserij. Wormen leveren verder een topkwaliteit wormenhumus (wormenmest) die in elke tuin of groenstrook het beste uit de planten naar boven haalt.

In de loop van het proces worden geslachtrijpe wormen gescheiden van de overige wormen. Na geslachtsgemeenschap worden eitjes in de bodem achtergelaten waaruit na enkele weken nieuwe wormpjes komen. Na acht tot tien maanden zijn deze wormen volwassen.

De wormen zitten in vloeistof dichte kweekbakken met een bedding (een mengsel van turf en schone 20% papierpulp) en speciale wormenvoer (een mengsel van fruit, aardappel- en groenteafval - afkomstig uit een conservenfabriek-, turf en papier) om het natuurlijke groeiproces te ondersteunen.

De wormen worden gekweekt in een geïsoleerde, onverwarmde schuur.  
De bedding, een mengsel van turf en papierpulp, is niet bodembedreigend.

GFT afval komt voor in de stoffenlijst behorende bij het NRB; Het wormenvoer bestaat voor een deel uit groente en fruit restanten en kan voor dat deel gezien worden als GFT afval. Omdat het aldus verkregen substraat in de schuur wordt opgeslagen in vloeistofdichte kweekbakken op een betonnen vloer is het niet mogelijk dat tijdens het kweekproces stoffen vanuit dit mengsel in de bodem dringen.

De wormen worden door middel van zeven gescheiden van het kweeksubstraat (de humus). De humus is een vrijwel droge stof met een vochtigheidspercentage van max. 30%. Het zeefproces vindt plaats in de loods op een betonnen vloer. Het gezeefde materiaal wordt in gesloten containers bewaard om de eitjes in uit te laten komen of is "uitgewerkt" en omgevormd tot wormenhumus.

Na afloop van het kweekproces is het voer door de wormen verteerd en met de turf en papierpulp omgezet tot een substraat dat wormenhumus wordt genoemd. Deze wormenhumus bevat, gezien de samenstelling van de oorspronkelijke grondstoffen, geen bodembedreigende stoffen.

Het vochtgehalte van deze humus is maximaal 30% en loogt op grond daarvan niet uit.

### **Opslag:**

1. Het verwerkte groente en fruitafval vermengd met papierpulp en turf komt in containers op het bedrijf aan. Het gaat om maximaal 8 ton (plm. 6 m<sup>3</sup>) wormenvoer per shift. Het voer wordt met folie afgedekt bewaard in een daarvoor bestemde sleufsilos.

De bedding (maximaal 100 m<sup>3</sup> per jaar; los gestort) wordt minimaal 4 x per jaar in badges van max 25 m<sup>3</sup> aangevoerd. Vóór het vullen van de bakken wordt dit product buiten de loods, met folie afgedekt, bewaard in de daarvoor bestemde sleufsilos.

2. Na het wisselen van de inhoud van de kweekbakken wordt de vrijkomende wormenhumus opgeslagen in een sleufsilos op het erf. Tijdens het kweekproces klinkt het substraat in en een deel is

als voeding verbruikt om de wormen te laten groeien zitten. Er komt max. 50 m<sup>3</sup> humus per jaar vrij en verkocht aan afnemers.(biologische tuinders, volkstuinters en boeren in de omgeving die zeer geïnteresseerd zijn in deze Ph-neutrale hoogwaardige grondverbeteraar)

3. De wormen worden door middel van zeven uit het kweeksubstraat gehaald en verpakt in kunststof of papieren doosjes. Zowel het verpakkingsmateriaal als de verplakte wormen worden opgeslagen in de loods.

### **Percolaat**

De momenten waarop er sprake kan zijn van enig percolaat zijn beperkt tot de dagen waarop er bedding en voer is aangevoerd terwijl het regent. Het product wordt dan overigens afgedekt met folie om te voorkomen dat het te nat wordt. Percolaat uit de schone bedding en het "voer"-mengsel is niet bodembedreigend.

Ook kan er sprake zijn van enige vorm van percolaat in de dagen dat er wormenhumus kort onafgedekt in de sleufsilos ligt tijdens een periode van regen. Ook dit percolaat is niet bodembedreigend.

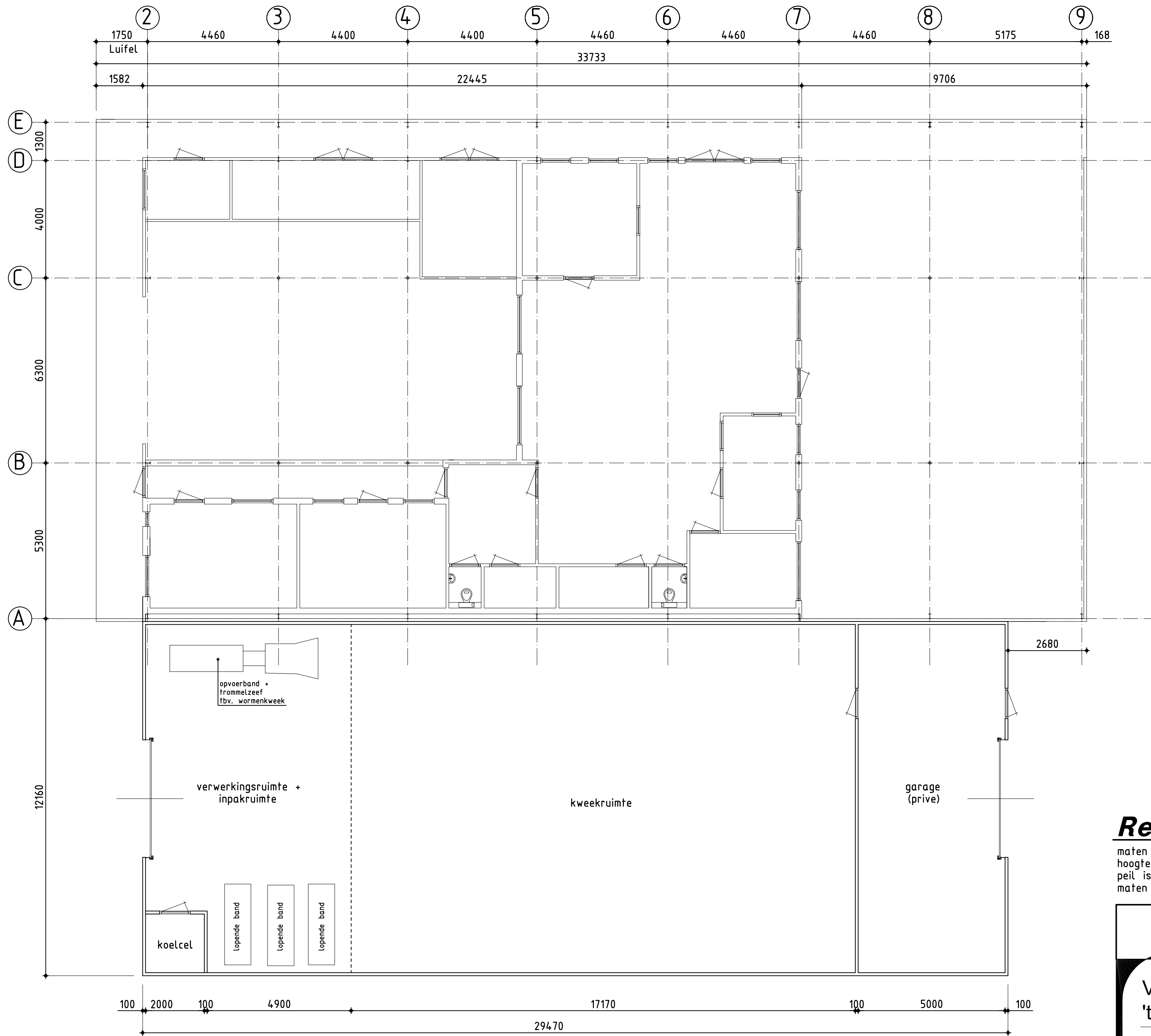
### **De afzet**

Het bedrijf zet de wormen met name af als lokaas voor de visserij. Daarvoor worden de wormen verplakt in doosjes en geleverd aan wederverkopers.

### **Bijlage 1:**

Plattegrond kweekruimte

Oldeholtpade, 9 juli 2015.



**Plattegrond**  
nieuw

**Renvooi**

maten in mm.  
hoogtematen in m. tov. Peil  
peil is bovenkant afgewerkte vloer  
maten in het werk te controleren

**Bouwkundig teken- & adviesburo J. de Vries te Jubbega**  
Stekker 9, 8411 TS Jubbega  
tel.: 0516-462655, e-mail: j.vries244@chello.nl

Voor het uitbreiden van kinderopvang  
't Hummelhus te Oldeholtpade

Voor de Fam. B.Y. Tel  
Hoofdweg 221, 8474 CG Oldeholtpade

Bestektekening wormenkwekerij  
Plattegrond

TEKENAAR J. de Vries SCHAAL 1:100  
FORMAAT A2

STATUS Definitief DATUM 08-06-2015

TEKENINGNUMMER WIJZ.NR.  
15-122-03 0