

**UITBREIDING PARKEERVOORZIENING  
AAN DE RIJDT 36 TE HORSSEN**

**Akoestisch onderzoek uitbreiding parkeervoorziening**

**ALCEDO** 

**GEEN GEDOE.  
GRAAG GEDAAN.**

## UITBREIDING PARKEERVOORZIENING AAN DE RIJDT 36 TE HORSSEN

### Akoestisch onderzoek uitbreiding parkeervoorziening

Rapportnummer: 22-08970.R01.V04  
Status: Definitief  
Datum: 18 augustus 2022

In opdracht van: mRO b.v.  
Leeuwenveldseweg 16H  
1382LX WEESP  
Contactpersoon: Dhr. R. Groothuis

Uitgevoerd door: Alcedo B.V.  
Postbus 140 7450 AC Holten  
Ondernemersweg 3 7451 PK Holten  
Contactpersoon: Dhr. Ing. R. Schram  
Telefoon: 085 – 822 99 00  
Internet: [www.alcedo.nl](http://www.alcedo.nl)  
E-mail: [robert.schram@alcedo.nl](mailto:robert.schram@alcedo.nl)  
[jordy.bruinsma@alcedo.nl](mailto:jordy.bruinsma@alcedo.nl)



## INHOUD

1	INLEIDING	3
2	UITGANGSPUNTEN EN BEDRIJFSGEGEVENS	4
2.1	Gehanteerde onderzoeksgegevens	4
2.2	Locatieomschrijving	4
2.3	Geluidsvoorschriften	7
2.3.1	Wet milieubeheer	7
2.3.2	Beoordeling in het kader van een goede ruimtelijke ordening	7
2.3.3	Gebiedstypering	7
2.3.4	Indirecte hinder; verkeer van en naar het parkeerterrein	8
3	AKOESTISCHE GEGEVENS	10
3.1	Rijdende personenauto's	10
3.2	Overige activiteiten	10
3.3	Verkeer op de openbare weg	10
4	RESULTATEN EN BEOORDELING	11
4.1	Gehanteerde rekenmethode	11
4.2	Berekeningsresultaten en beoordeling	12
4.2.1	Langtijdgemiddelde beoordelingsniveaus	12
4.2.2	Maximale geluidsniveaus	12
4.2.3	Inrichtingsgebonden verkeer	12
5	MAATREGELEN	13
5.1.1	Aanleiding voor de maatregelen	13
5.1.2	Afweging van maatregelen	13
6	CONCLUSIES	15

## Bijlagen

- Bijlage 1 Figuren
- Bijlage 2 Ontvangen gegevens
- Bijlage 3 Invoergegevens
- Bijlage 4 Rekenresultaten



## 1

## INLEIDING

In opdracht van mRO is door Alcedo een akoestisch onderzoek uitgevoerd naar de geluidssituatie vanwege het uitbreiden van de parkeervoorziening aan de Rijdt 36 te Horsssen. In de volgende figuur is een impressie van het plan weergegeven.



*Figuur 1 Situatie van de nieuwe parkeervoorziening (links) en de huidige situatie (rechts)*

Het voornemen bestaat om het aantal parkeerplaatsen uit te breiden in west- en zuidelijke richting. Doel van het onderzoek is het bepalen van de geluidsniveaus ten gevolge van het parkeren en het rijden over het parkeerterrein. Ook de geluidsniveaus vanwege het verkeer op de openbare weg van en naar het parkeerterrein is inzichtelijk gemaakt en beoordeeld.

Het onderzoek is gebaseerd op een inventarisatie van de bedrijfsvoering, literatuurgegevens en Alcedo-expertise. Aan de hand van de verkregen gegevens is een akoestisch rekenmodel vervaardigd waarmee de geluidsniveaus zijn berekend.

De geluidsniveaus ten gevolge van het bedrijf zijn bepaald volgens de “Handleiding meten en rekenen industrielawaai 1999”. Bij het onderzoek zijn de richtlijnen volgens de “Handreiking industrielawaai en vergunningverlening” gehanteerd.

De berekende geluidsniveaus worden getoetst aan de richtwaarden die passen bij de woonomgeving. Het inrichtingsgebonden verkeer (indirecte hinder) is beoordeeld volgens de circulaire “Geluidhinder veroorzaakt door het wegverkeer van en naar de inrichting; beoordeling in het kader van de vergunningverlening op basis van de Wet milieubeheer” van 29 februari 1996.

## 2 UITGANGSPUNTEN EN BEDRIJFSGEGEVENS

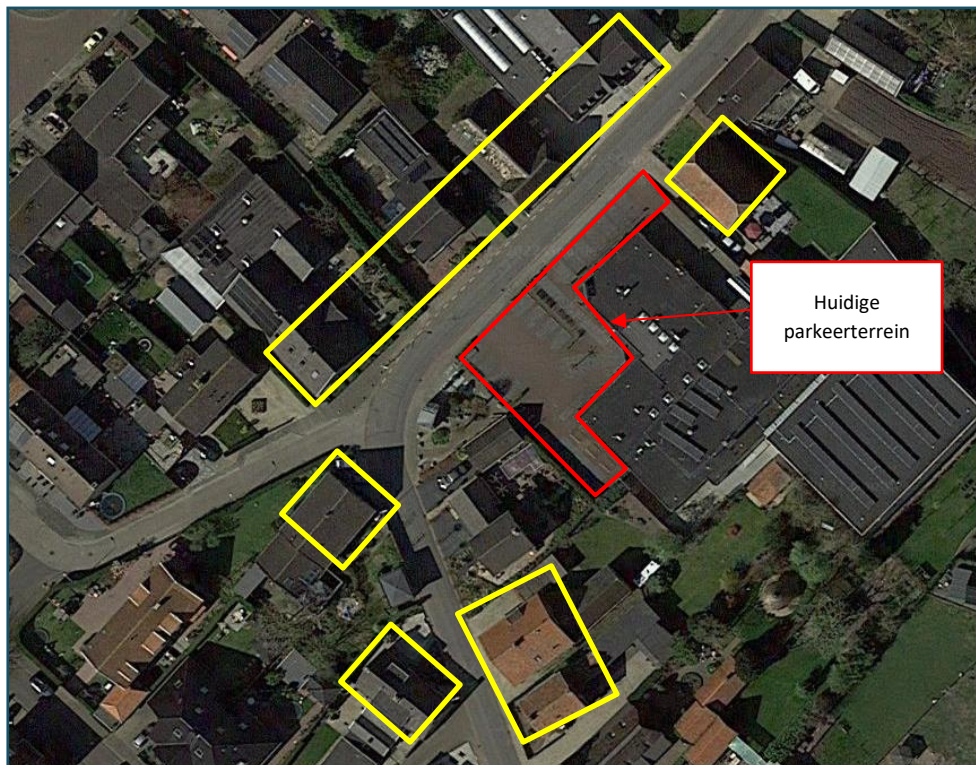
### 2.1 Gehanteerde onderzoeksgegevens

Voor het onderzoek is gebruik gemaakt van de volgende gegevens:

- Ontvangen scan parkeerinventarisatie van de gemeente voor de bestaande parkeervoorziening d.d. december 2018;
- Ontvangen verkeersgegevens van de gemeente rondom Rijdt 36 d.d. 14 maart 2022;
- Gevoerd overleg met de opdrachtgever;
- Alcedo expertise.

### 2.2 Locatieomschrijving

De bestaande parkeervoorziening is gelegen aan de Rijdt te Horsssen. Aan de westzijde wordt een woning gesloopt waarna er extra parkeerplaatsen gerealiseerd worden. De meest nabijgelegen woningen zijn gesitueerd aan de Rijdt 34 (zuidelijk gelegen), Rijdt 45 en 49 (ten westen), Rijdt 59 tot en met 65 (ten noorden) en de Rijdt 32 (ten oosten). In de volgende figuur is de globale ligging van de huidige parkeervoorziening weergegeven.



Figuur 2 Ligging parkeervoorziening met omliggende woningen

Door de werkorganisatie Druten-Wijchen is informatie aangeleverd over het wegverkeer op de Rijdt en over de parkeerbezetting van huidige parkeerplaats in de avondperiode. Gebaseerd op deze informatie zijn een aantal (worst-case) aannames gedaan.

Wat betreft de bezetting van de nieuw parkeervoorziening is worst-case aangenomen dat elke parkeerplaats 5 keer bezet wordt per etmaal. Bij de nieuwe parkeervoorziening is ruimte voor 28 parkeerplaatsen wat het aantal voertuigbewegingen op 280 brengt. ( $28 \times 5 \times 2 = 280$  voertuigbewegingen). In verband met verdeling over de etmaalperioden en afronden van getallen is uitgegaan van 286 voertuigbewegingen.

Uit de parkeerinventarisatie is wel naar voren gekomen dat de bestaande parkeerplaats in de avondperiode vrijwel volledig bezet is in verband met activiteiten in het nabijgelegen dorps huis. Hierbij is uitgegaan van een dag/avond/nacht verdeling van respectievelijk 75 %, 20% en 5 %.

Uit de aangeleverde gegevens over het aantal voertuigen op de openbare weg blijkt dat het meeste verkeer uit het oosten over de Rijdt komt rijden (ongeveer 80 % uit het oosten en 20 % uit het westelijke/zuidelijke richting). Het nieuwe parkeerterrein kan op twee manieren bereikt worden, één via de westzijde en één via de oostzijde. Dit is weergegeven in de figuur hieronder.

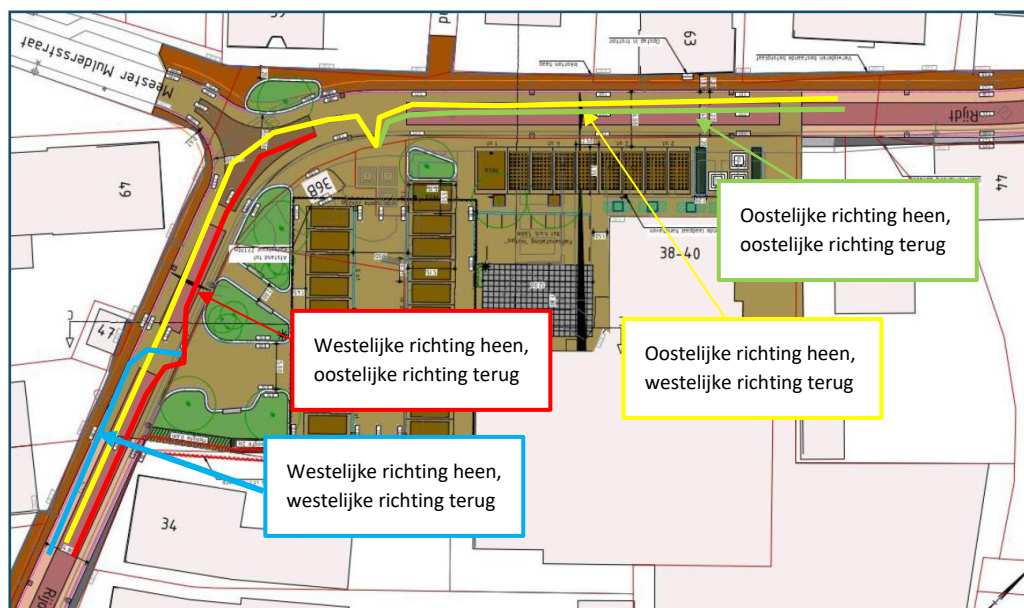


*Figuur 3 Situatie van de nieuwe parkeervoorziening met inrit via westelijke en oostelijke richting*

Op basis van de verkeersgegevens is voor het rijden naar en van de parkeervoorziening dezelfde verdeling aangenomen als voor de openbare weg, namelijk dat 80 % van de auto's die gebruik maken van het parkeerterrein gebruik maken van de inrit aan de noordzijde via de oostelijke richting en 20 % aan de westzijde via de zuidelijke richting. Van de 80 % van de auto's die gebruik maken van de oostelijke inrit wordt aangenomen dat ook 80 % weer via

oostelijke richting wegrijdt. Van 20 % wordt aangenomen dat ze via westelijke richting weer wegrijden.

Ook kan eventueel verkeer uit westelijke richting komen rijden over de Meester Mulderstraat. Aangezien deze weg uit een woonwijk leidt waarin ook parkeervoorzieningen zijn opgenomen wordt aangenomen dat uit deze richting geen verkeer naar de nieuwe parkeervoorziening rijdt en dus geen onderdeel uitmaakt van het inrichtingsgebonden verkeer. Dit leidt tot vier verschillende rijroutes naar het parkeerterrein. Deze zijn weergegeven in de volgende figuur.



Figuur 4 Situatie van de nieuwe parkeervoorziening met inrit en verschillende rijroutes

De aantallen per rijroute zijn weergegeven in de volgende tabel. Voor alle rijroutes is eenzelfde dag/avond/nacht verdeling aangehouden van respectievelijk 75 %, 20% en 5 %.

Tabel 1 Aantal voertuigbewegingen representatieve bedrijfssituatie

Geluidsbron		Aantallen per etmaalperiode					
route	omschrijving	dagperiode (07.00-19.00)		avondperiode (19.00-23.00)		nachtperiode (23.00-07.00)	
		heen	terug	heen	terug	heen	terug
<i>Rijden over parkeerterrein</i>							
101	Aantallen personenauto's	105	105	30	30	8	8
<i>Inrichtingsgebonden verkeer op de Rijdt</i>							
401	Rijdt uit oostelijke richting heen, westelijke richting terug	17	17	5	5	1	1
402	Rijdt uit oostelijke richting heen, oostelijke richting terug	67	67	18	18	5	5
403	Rijdt uit westelijke richting heen, westelijke richting terug	17	17	5	5	1	1
404	Rijdt uit het westelijke richting heen, oostelijke richting terug	4	4	2	2	1	1

## 2.3 Geluidsvoorschriften

### 2.3.1 Wet milieubeheer

Formeel gezien is dit parkeerterrein geen inrichting (een bedrijf), waardoor er geen geluidsvoorschriften volgens de Wet milieubeheer van toepassing zijn. Op het parkeerterrein vinden echter wel activiteiten plaats. Deze activiteiten zijn vergelijkbaar met bijvoorbeeld een parkeerterrein behorend bij een horeca-, sport- of recreatie-inrichting. Op een horeca-, sport- of recreatie-inrichting is het Activiteitenbesluit van toepassing. Daarom is het parkeerterrein beoordeeld analoog aan de algemene regels van het Activiteitenbesluit milieubeheer, kortweg het Activiteitenbesluit. In het Activiteitenbesluit zijn in artikel 2.17 geluidsvoorschriften opgenomen voor de optredende geluidsniveaus vanwege activiteiten. In dit geval dus activiteiten op het parkeerterrein. De geluidsvoorschriften voor de langtijdgemiddelde beoordelingsniveaus en de maximale geluidsniveaus zijn samengevat in tabel 2.

Tabel 2 Geluidsvoorschriften voor langtijdgemiddelde beoordelingsniveaus en maximale geluidsniveaus conform het Activiteitenbesluit

Beoordelingspunt	Geluidsvoorschrift [dB(A)]		
	dagperiode (07.00-19.00)	avondperiode (19.00-23.00)	nachtperiode (23.00-07.00)
$L_{Ar,LT}$ op de gevel van gevoelige gebouwen	50	45	40
$L_{Amax}$ op de gevel van gevoelige gebouwen	70	65	60

### 2.3.2 Beoordeling in het kader van een goede ruimtelijke ordening

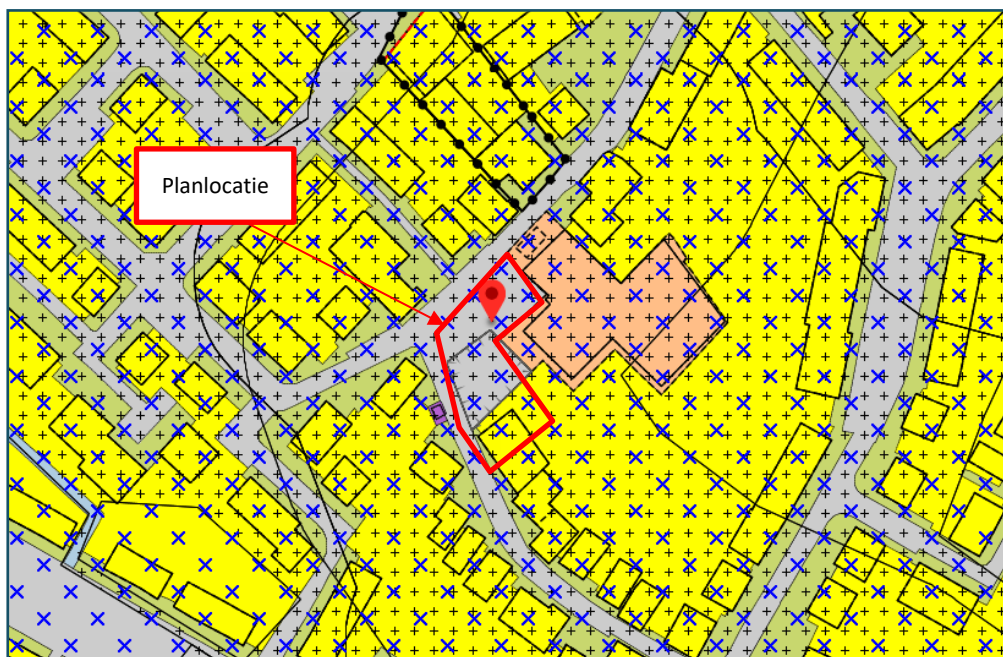
In deze situatie dient afgewogen te worden of er sprake is van een goed woon- en leefklimaat. Daarom worden ook de activiteiten, die volgens het Activiteitenbesluit niet hoeven te worden beschouwd, meegenomen in het bepalen van de geluidsniveaus en de beoordeling hiervan. Concreet gaat het hierbij om piekgeluiden die op kunnen treden als van de voertuigbewegingen en hieraan verwante activiteiten (dichtslaan autoportieren) ter plaatse van het parkeerterrein.

Bij de beoordeling in het kader van een goede ruimtelijke ordening dient getoetst te worden aan de richtwaarde uit de VNG-brochure 'Bedrijven en milieuzonering' (pagina 194 en 195 van de VNG-brochure).

### 2.3.3 Gebiedstypering

In onderstaande figuur is een uitsnede van de bestemmingsplankaart met daarop de planlocatie en omgeving weergegeven.





Figuur 5 Uitsnede bestemmingsplankaar (bron: ruimtelijkeplannen.nl)

De planlocatie is omgeven door kavels met voornamelijk de bestemming 'wonen' en op incidentele plekken 'maatschappelijk'. Op basis van bovenstaande is in de huidige situatie sprake van een 'rustige woonwijk'. De richtwaarden voor een rustige woonwijk zijn in de volgende tabel weergegeven.

Tabel 3 Richtwaarden voor gebiedstypering 'rustige woonwijk'

Beoordelingspunt	Richtwaarde [dB(A)]		
	dagperiode (07.00-19.00)	avondperiode (19.00-23.00)	nachtperiode (23.00-07.00)
$L_{A,r,Lr}$ op de gevel van gevoelige gebouwen	45	40	35
$L_{A,max}$ op de gevel van gevoelige gebouwen	65	60	55

Uit jurisprudentie blijkt dat voor de maximale geluidsniveaus tot 70 dB(A) geaccepteerd worden. In de praktijk wordt daarom altijd hieraan getoetst en is ook in dit onderzoek 70 dB(A) gehanteerd.

## 2.3.4

### Indirecte hinder; verkeer van en naar het parkeerterrein

Indirecte hinder vanwege het inrichtingsgebonden verkeer (het verkeer op de openbare weg, van en naar het bedrijf), wordt beoordeeld volgens de circulaire "Beoordeling geluidshinder wegverkeer in verband met vergunningverlening Wet milieubeheer".

Volgens deze circulaire dienen de akoestisch herkenbare geluidsniveaus veroorzaakt door wegverkeersbewegingen van en naar het bedrijf separaat van de geluidsniveaus vanwege het bedrijf zelf te worden berekend. Hierbij wordt uitsluitend een maximum gesteld aan de gemiddelde geluidsniveaus in een etmaal. Bij vergunningverlening kan worden uitgegaan van de voorkeursgrenswaarde van  $L_{Aeq}=50$  dB(A) etmaalwaarde en een maximale grenswaarde van 65 dB(A) etmaalwaarde. Indien een overschrijding van de voorkeursgrenswaarde niet kan

worden voorkomen kan, mits gemotiveerd, een ontheffing worden overwogen tot de maximale grenswaarde van 65 dB(A) etmaalwaarde.

Het Activiteitenbesluit kent geen directe voorschriften voor het inrichtingsgebonden verkeer. De toelichting bij het Activiteitenbesluit geeft echter aan dat wat dat betreft aansluiting kan worden gezocht bij de hiervoor genoemde circulaire.



## 3 AKOESTISCHE GEGEVENS

### 3.1 Rijdende personenauto's

In de volgende tabel zijn de rijdende personenauto's samengevat. De gemiddelde snelheid op het parkeerterrein bedraagt 10 km per uur. De rijroutes zijn weergegeven in bijlage 1.

Tabel 4 Rijdende personenauto's

Geluidsbron		Bronsterkte <sup>1)</sup> (L <sub>w</sub> ) [dB(A)]		Aantallen per etmaalperiode heen en weer		
route	omschrijving	gem.	max.	dagperiode (07.00-19.00)	avondperiode (19.00-23.00)	nachtperiode (23.00-07.00)
		101/201	Rijden over parkeerterrein	85	93	210

<sup>1)</sup> Alcedo-expertise

### 3.2 Overige activiteiten

In de volgende tabel zijn de overige activiteiten samengevat.

Tabel 5 Overige activiteiten

Geluidsbron		Bronsterkte (L <sub>w</sub> ) [dB(A)]		Kan voorkomen		
301 t/m 310	Dichtslaande autoportieren, L <sub>Amax</sub> <sup>2)</sup>	gem.	max.	dagperiode (07.00-19.00)	avondperiode (19.00-23.00)	nachtperiode (23.00-07.00)
		-	99 <sup>1)</sup>	ja	ja	ja

<sup>1)</sup> Alcedo-expertise;

<sup>2)</sup> Overige piekgeluiden op de parkeervoorziening zijn ondergeschikt aan de piekgeluiden vanwege dichtslaande autoportieren

### 3.3 Verkeer op de openbare weg

In de volgende tabel is het verkeer op de openbare weg (inrichtingsgebonden verkeer) samengevat. De gemiddelde rijsnelheid bedraagt 30 km/uur. De genoemde rijroutes is weergegeven in bijlage 1.

Tabel 6 Verkeer op de openbare weg

Geluidsbron		Aantallen heen en weer		
route	omschrijving	dagperiode (07.00-19.00)	avondperiode (19.00-23.00)	nachtperiode (19.00-23.00)
		totaal	totaal	totaal
401	Rijdt uit oostelijke richting heen, westelijke richting terug	34	10	2
402	Rijdt uit oostelijke richting heen, oostelijke richting terug	134	36	10
403	Rijdt uit westelijke richting heen, westelijke richting terug	34	10	2
404	Rijdt uit het westelijke richting heen, oostelijke richting terug	8	4	2

## 4 RESULTATEN EN BEOORDELING

### 4.1 Gehanteerde rekenmethode

Met overdrachtsberekeningen zijn de optredende geluidsniveaus ter plaatse van de beoordelingspunten bepaald. De overdrachtsberekeningen zijn uitgevoerd met een rekenmodel volgens methode II uit de "Handleiding meten en rekenen industrielawaai 1999".

In de berekening wordt met alle factoren die van belang zijn rekening gehouden, zoals afstandsreducties, reflecties, afschermingen, bodem- en luchtdemping. In het model zijn gebieden met verharding opgenomen. Waar geen verharding is opgenomen wordt verondersteld dat de bodem half hard/ half zacht is (bodemfactor 0,5).

Bepaling van de geluidsniveaus gedurende de dagperiode vindt plaats op een beoordelingshoogte van 1,5 meter (begane grond). Gedurende de avondperiode vindt bepaling plaats op een beoordelingshoogte van 5,0 meter (verdieping). De geluidsniveaus worden invallend beschouwd.

In de onderstaande figuur is een impressie van het rekenmodel opgenomen.



*Figuur 6 Impressie rekenmodel*

De invoergegevens van het rekenmodel zijn opgenomen in bijlage 3. De berekeningsresultaten zijn opgenomen in bijlage 4.



## 4.2 Berekeningsresultaten en beoordeling

### 4.2.1 Langtijdgemiddelde beoordelingsniveaus

In de representatieve bedrijfssituatie bedraagt het langtijdgemiddelde beoordelingsniveau in de dagperiode ten hoogste 43 dB(A), in de avondperiode ten hoogste 42 dB(A) en ten hoogste 33 dB(A) in de nachtperiode. Deze geluidsniveaus zijn berekend op de noordgevel van de woning aan de Rijdt 34.

Hiermee wordt in alle perioden aan de richtwaarden uit het Activiteitenbesluit voldaan. In de dag- en nachtperiode wordt ook aan de richtwaarden voor de beoordeling in het kader van een goede ruimtelijke ordening voldaan. In de avondperiode wordt de richtwaarde met 2 dB(A) overschreden.

Voor alle overige woningen wordt in alle perioden aan zowel de grenswaarden uit het Activiteitenbesluit als voor de beoordeling in het kader van een goede ruimtelijke ordening voldaan.

### 4.2.2 Maximale geluidsniveaus

Er kunnen maximale geluidsniveaus optreden als gevolg van optrekkende en afremmende voertuigen en dichtslaande autoportieren.

Uit de resultaten blijkt dat er sprake is van overschrijdingen van de grens- en richtwaarden in de dag- avond en nachtperiode voor de woning aan de Rijdt 63. De hoogste waarde bedraagt 74 dB(A) en wordt veroorzaakt door dichtslaande portieren. De overschrijding bedraagt ten hoogste respectievelijk 4 dB, 9 dB en 14 dB in de dag-, avond en nachtperiode.

Hierbij dient te worden vermeld dat indien sprake zou zijn van een parkeervoorziening behorende bij een inrichting, de piekgeluiden vanwege het komen en gaan van bezoekers zijn uitgesloten van de beoordeling in het kader van het Activiteitenbesluit. In analogie hiermee is alleen sprake van een overschrijding van de richtwaarden voor de beoordeling van een goede ruimtelijke ordening.

Op alle overige woningen wordt aan de grens- en richtwaarden voldaan volgens het Activiteitenbesluit en voor de goede ruimtelijke ordening.

### 4.2.3 Inrichtingsgebonden verkeer

In de representatieve bedrijfssituatie bedraagt het equivalente geluidsniveau ten gevolge van inrichtingsgebonden verkeer in de dagperiode ten hoogste 54 dB(A), in de avondperiode ten hoogste 51 dB(A) en 42 dB(A) in de nachtperiode voor de woning aan de Rijdt 63. Hiermee wordt de voorkeursgrenswaarde van 50 dB(A) overschreden, de maximaal toelaatbare waarde van 65 dB(A) wordt niet overschreden.

## 5 MAATREGELEN

### 5.1.1 Aanleiding voor de maatregelen

In hoofdstuk 4 is geconstateerd dat de grenswaarden van het langtijdgemiddelde beoordelingsniveau in de avondperiode overschreden wordt voor de woning aan de Rijdt 34. Daarnaast is geconstateerd dat sprake is van overschrijdingen van de grenswaarden voor de maximale geluidsniveaus voor de woning aan de Rijdt 63. Tot slot wordt ook vanwege inrichtingsgebonden verkeer (verkeer van en naar het parkeerterrein) de grenswaarde van  $L_{Aeq}=50$  dB(A) overschreden voor de woning aan de Rijdt 63. Daarom dient te worden onderzocht of het treffen van geluidsreducerende maatregelen aan de orde is.

### 5.1.2 Afweging van maatregelen

#### *Langtijdgemiddelde beoordelingsniveau*

De richtwaarde van 40 dB(A) voor het langtijdgemiddelde beoordelingsniveau in een rustige woonwijk wordt gedurende de avondperiode overschreden. De overschrijding in de avondperiode bedraagt ten hoogste 2 dB.

Onderzocht is of het geluidsniveau kan worden gereduceerd. De overschrijding van het langtijdgemiddelde beoordelingsniveau vindt plaats op een beoordelingshoogte van 5 meter voor de woning aan de Rijdt 34. Uit een verkennende berekening blijkt dat een geluidsscherm met een hoogte van circa 4 meter nodig is om te kunnen voldoen aan de grenswaarde van het Activiteitenbesluit en de richtwaarden voor een goede ruimtelijke ordening in een rustige woonwijk. Een afscherming met een hoogte van 4 meter is op deze locatie landschappelijk ongewenst en is bovendien zeer kostbaar.

Uitgaande van een gemiddelde geluidswering van 20 dB van een gemiddelde woning, bedraagt het binnenniveau in de woning ten hoogste 22 dB(A). Hiermee wordt zonder meer voldaan aan de in het Activiteitenbesluit gestelde grenswaarde van 30 dB(A) gedurende de avondperiode in de woning. Op basis hiervan kan het bevoegd gezag overwegen om in de avondperiode geluidsniveaus toe te staan die 2 dB(A) hoger zijn dan de richtwaarde van 40 dB(A) in de avondperiode voor een rustige woonwijk.

Met deze grenswaarden wordt ook voor de woning aan de Rijdt 34 voldaan.

#### *Maximale geluidsniveaus*

De maximale geluidsniveaus worden voornamelijk veroorzaakt door dichtslaande portieren op het parkeerterrein en overschrijden de grens- en richtwaarden voor de woning aan de Rijdt 63.

Voor wat betreft vermindering van de piekgeluiden op de gevels van de woning aan het Rijdt 63 ten gevolge van de dichtslaande portieren kan gedacht worden aan het toepassen van schermen. Het toepassen van een geluidsscherm is in de voorliggende situatie vanuit

stedenbouwkundig oogpunt niet mogelijk c.q. wenselijk. Gelet op het voorgaande wordt overwogen dat het treffen van verdere maatregelen in de vorm van een afscherming redelijkerwijs niet mogelijk zijn voor de woning aan de Rijdt 63.

Er kan worden uitgegaan van een 5 dB(A) ruimere richtwaarde. Aan deze richtwaarde ( $L_{Amax} = 70$  dB(A) in de avondperiode en 65 dB(A) in de nachtperiode) kan echter zonder maatregelen ook niet worden voldaan.

Ter plaatse van de geconstateerde overschrijdingen op de voorgevel van de woning aan de Rijdt 63 wijzigt de bestaande situatie in beperkte mate. In de huidige situatie bevinden er zich 6 parkeervakken recht voor de woning. Dit worden er 8 in de nieuwe situatie waarbij de 2 extra vakken zich op de grootste afstand van de woning bevinden.

In de huidige situatie worden deze vakken mede gebruikt door bezoekers aan het zalencentrum de Horst. Het is hierdoor zeer aannemelijk dat deze parkeervoorziening ook in de situatie al wordt gebruikt gedurende de dag- avond- en nachtperiode waarbij gelijkwaardige maximale geluidsniveaus kunnen optreden als gevolg van de dichtslaande autoportieren. Ook de frequentie van optreden zal gelijkwaardig zijn aan de huidige situatie. In die zin wijzigt de geluidssituatie in de nieuwe situatie niet ten opzichte van de huidige situatie. Daarnaast treden in de huidige en nieuwe situatie gelijkwaardige maximale geluidsniveaus op vanwege het parkeren van een personenauto op de direct naast gelegen eigen oprit en de direct daarnaast gelegen oprit van de woning aan de Rijdt 61.

#### *Inrichtingsgebonden verkeer*

Ook is vastgesteld dat de voorkeursgrenswaarde voor de indirecte hinder overschreden wordt op één woning aan de Rijdt 63. Voor het goed woon- en leefklimaat vanwege de parkeervoorziening dient uitgegaan te worden van binnenniveau van maximaal 35 dB(A) etmaalwaarde. Met een geluidsbelasting in de avondperiode van 51 dB(A) dient de geluidswering minimaal 21 dB te bedragen. Het is aannemelijk dat dit bij de bestaande woning het geval is en een goed woon- en leefklimaat in de woning gewaarborgd blijft.



## 6 CONCLUSIES

In opdracht van mRO is door Alcedo een akoestisch onderzoek uitgevoerd naar de geluidssituatie vanwege het uitbreiden van de parkeervoorziening aan de Rijdt 36 te Horsssen.

Doel van het onderzoek is het bepalen van de geluidsniveaus ten gevolge van het parkeren en het rijden over het parkeerterrein. Ook de geluidsniveaus vanwege het verkeer op de openbare weg van en naar het parkeerterrein is inzichtelijk gemaakt en beoordeeld.

### *Langtijdgemiddelde beoordelingsniveau*

Uit het akoestisch onderzoek is gebleken dat de richtwaarde van 40 dB(A) voor het langtijdgemiddelde beoordelingsniveau in een rustige woonwijk gedurende de avondperiode wordt overschreden. De overschrijding in de avondperiode bedraagt ten hoogste 2 dB.

Uitgaande van een gemiddelde geluidswering van 20 dB van een gemiddelde woning, bedraagt het binnenniveau in de woning ten hoogste 22 dB(A). Hiermee wordt zonder meer voldaan aan de in het Activiteitenbesluit gestelde grenswaarde van 30 dB(A) gedurende de avondperiode in de woning. Op basis hiervan kan het bevoegd gezag overwegen om in de avondperiode geluidsniveaus toe te staan die 2 dB(A) hoger zijn dan de richtwaarde van 40 dB(A) in de avondperiode voor een rustige woonwijk. Met deze grenswaarden wordt ook voor de woning aan de Rijdt 34 voldaan.

### *Maximale geluidsniveaus*

De maximale geluidsniveaus worden voornamelijk veroorzaakt door dichtslaande portieren op het parkeerterrein en overschrijden de grens- en richtwaarden voor de woning aan de Rijdt 63. Er kan worden uitgegaan van een 5 dB(A) ruimere richtwaarde. Aan deze richtwaarde ( $L_{Amax} = 70$  dB(A) in de avondperiode en 65 dB(A) in de nachtperiode) kan echter zonder maatregelen ook niet worden voldaan.

Ter plaatse van de geconstateerde overschrijdingen op de voorgevel van de woning aan de Rijdt 63 wijzigt de bestaande situatie in beperkte mate. In de huidige situatie bevinden er zich 6 parkeervakken recht voor de woning. Dit worden er 8 in de nieuwe situatie waarbij de 2 extra vakken zich op de grootste afstand van de woning bevinden.

In de huidige situatie worden deze vakken mede gebruikt door bezoekers aan het zalencentrum de Horst. Het is hierdoor zeer aannemelijk dat deze parkeervoorziening ook in de situatie al wordt gebruikt gedurende de dag- avond- en nachtperiode waarbij gelijkwaardige maximale geluidsniveaus kunnen optreden als gevolg van de dichtslaande autoportieren. Ook de frequentie van optreden zal gelijkwaardig zijn aan de huidige situatie. In die zin wijzigt de geluidssituatie in de nieuwe situatie niet ten opzichte van de huidige situatie. Daarnaast treden in de huidige en nieuwe situatie gelijkwaardige maximale geluidsniveaus op vanwege het parkeren van een personenauto op de direct naast gelegen eigen oprit en de direct daarnaast gelegen oprit van de woning aan de Rijdt 61.



## *Inrichtingsgebonden verkeer*

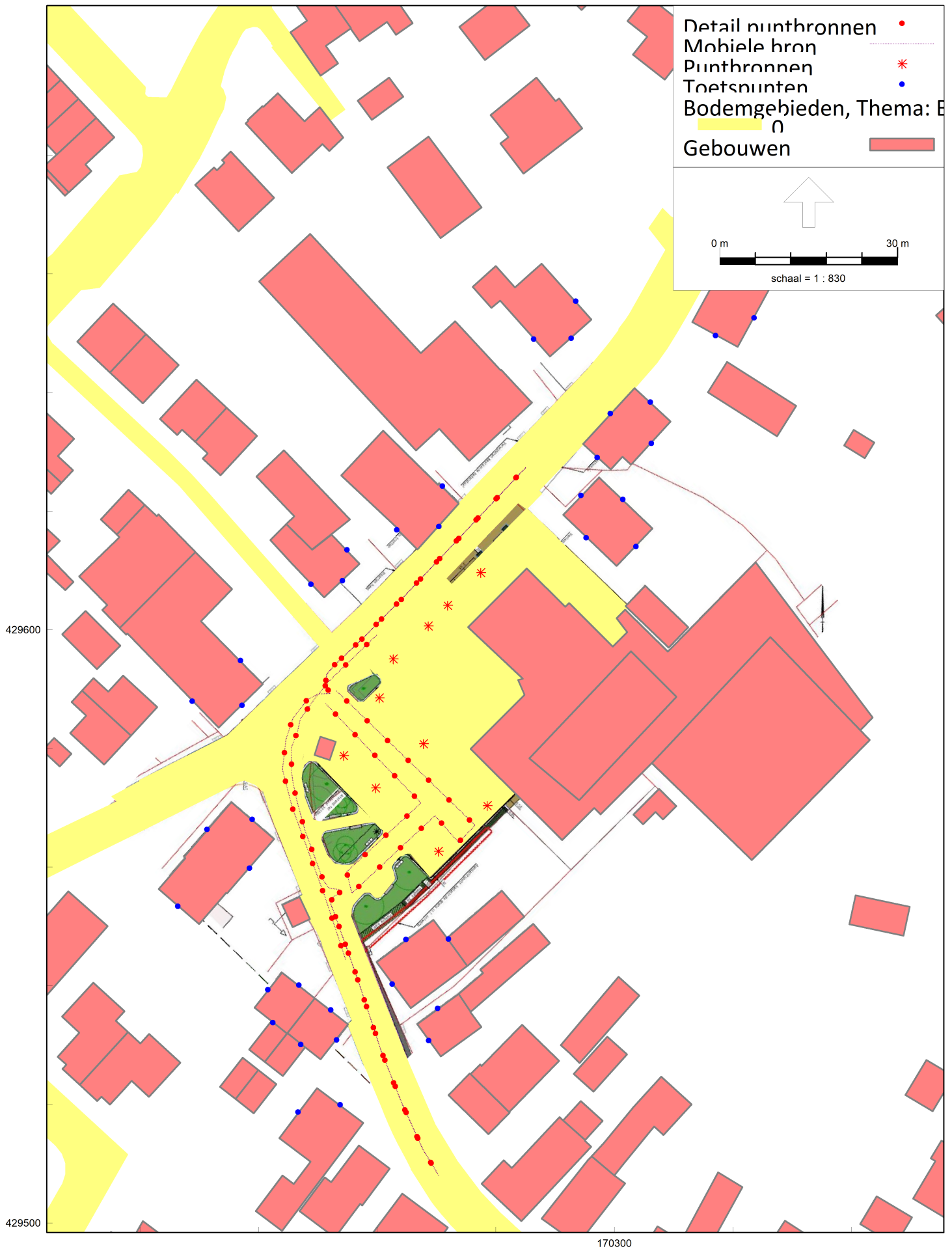
Ook is vastgesteld dat de voorkeursgrenswaarde voor de indirecte hinder overschreden wordt op één woning aan de Rijdt 63. Voor het goed woon- en leefklimaat vanwege de parkeervoorziening dient uitgegaan te worden van binnenniveau van maximaal 35 dB(A) etmaalwaarde. Met een geluidsbelasting in de avondperiode van 51 dB(A) dient de geluidswering minimaal 21 dB te bedragen. Het is aannemelijk dat dit bij de bestaande woning het geval is en een goed woon- en leefklimaat in de woning gewaarborgd blijft.



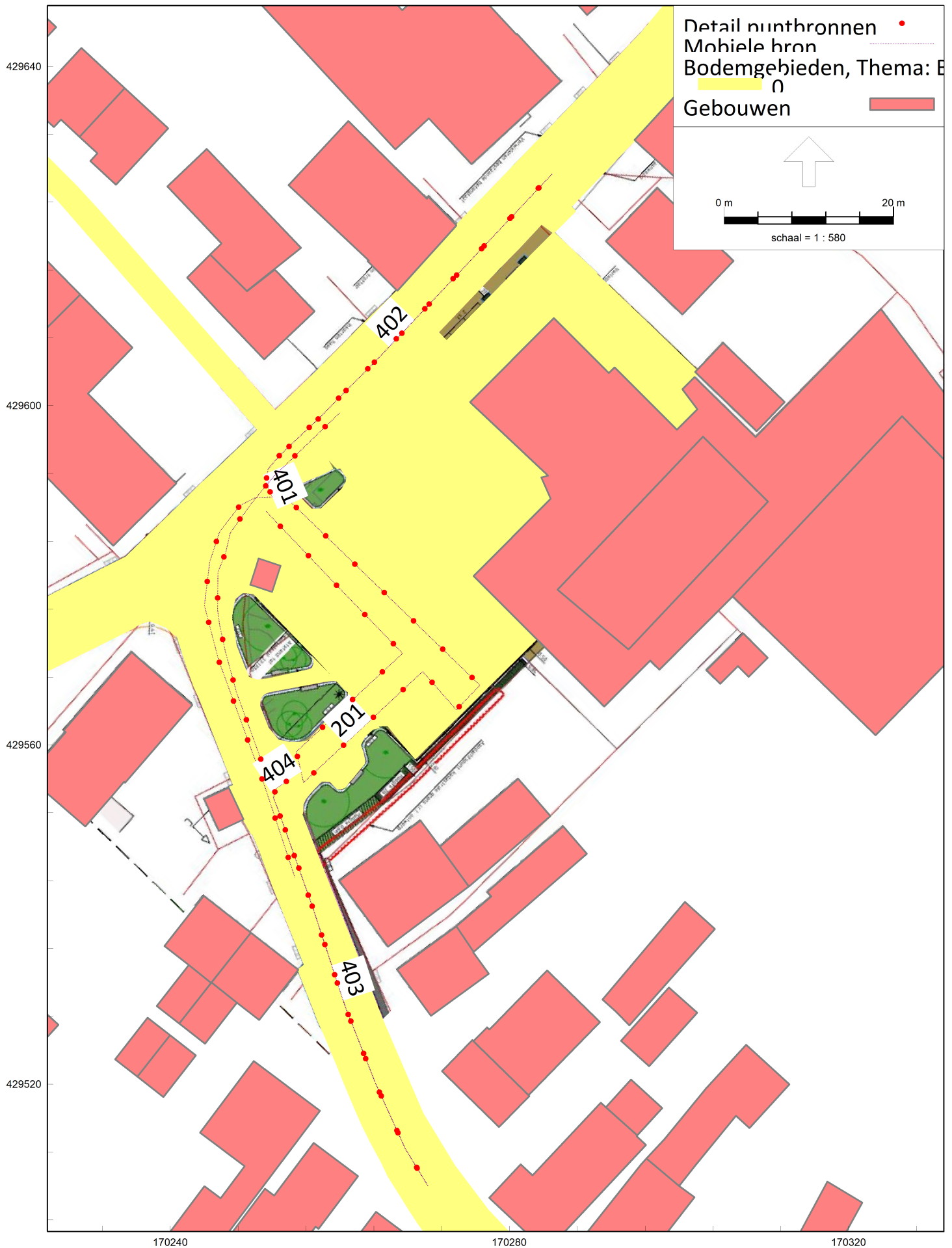
# BIJLAGE 1      FIGUREN

**ALCEDO**;

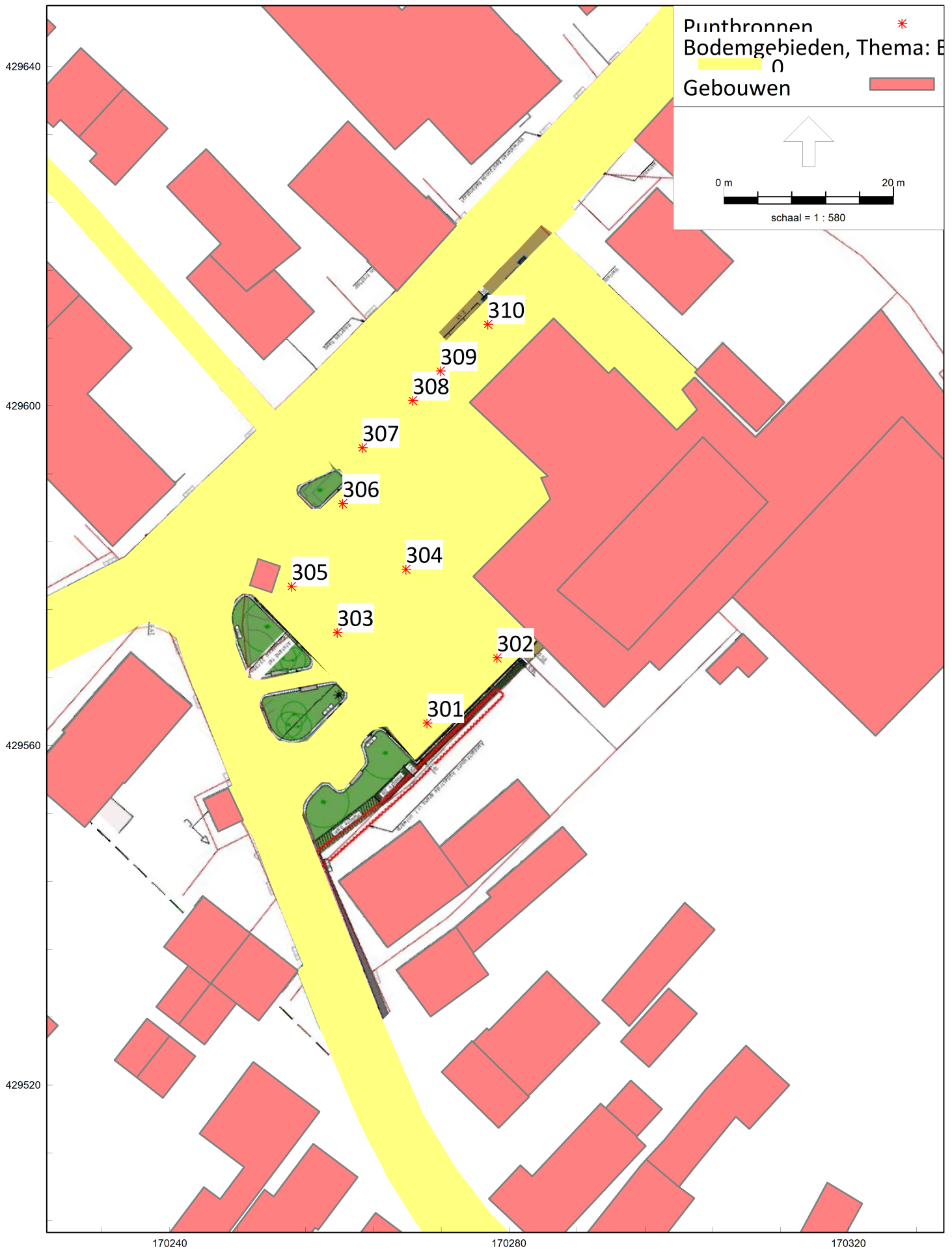
GEEN GEDOE.  
GRAAG GEDAAN.



Figuur 1 Overzicht van het rekenmodel



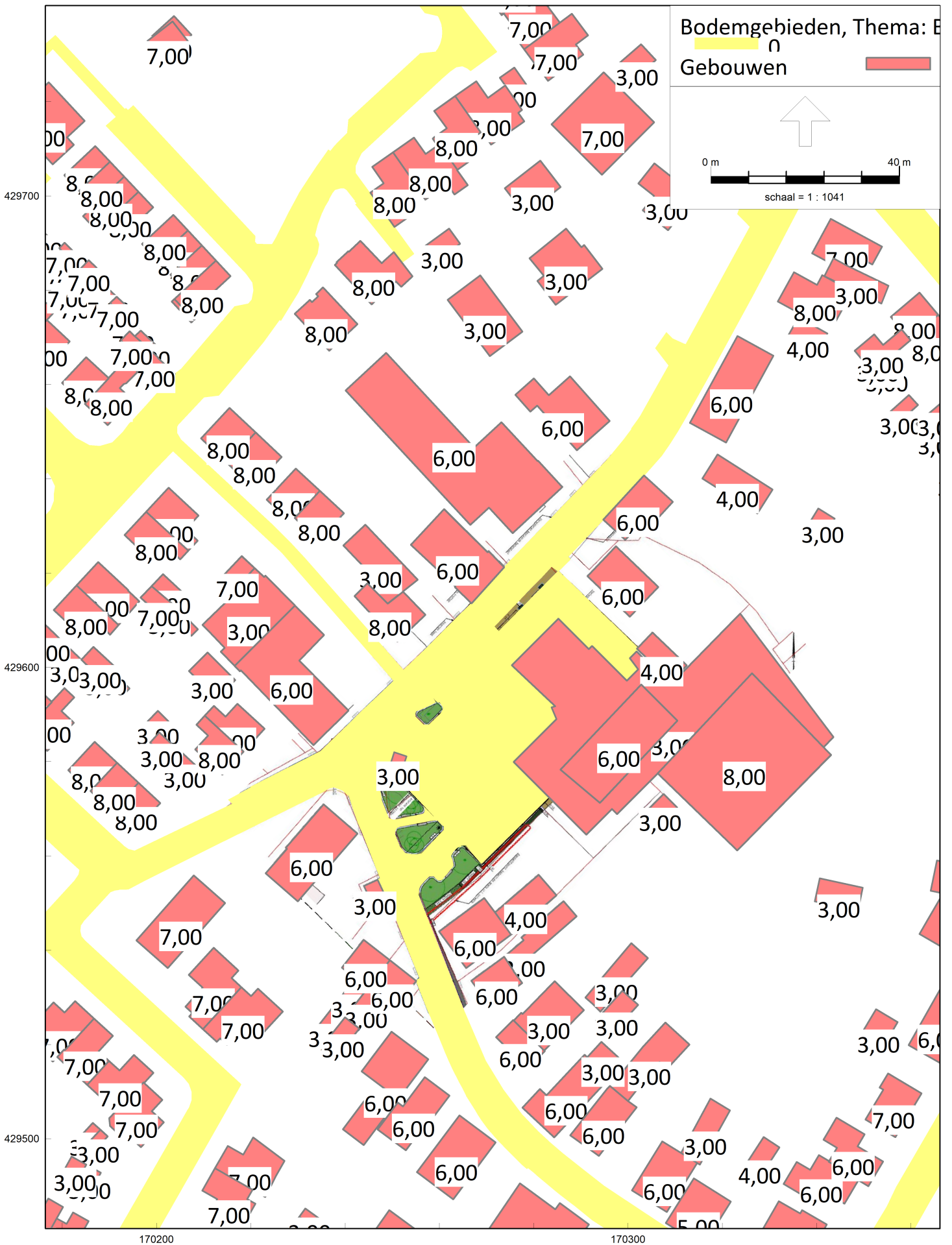
Figuur 2 Ligging van de mobiele bronnen



Figuur 3 Ligging van de puntbronnen



Figuur 4 Ligging en nummering van de beoordelingspunten



Figuur 5 Gebouwhoogtes

**BIJLAGE 2**

**ONTVANGEN GEGEVENS**

**ALCEDO**;

GEEN GEDOE.  
GRAAG GEDAAN.



**GEERHOF**  
 6 vakken beschikbaar  
 bezet: 3  
 vrij: 3

**DE BOGERD**  
 19 vakken beschikbaar  
 bezet: 8  
 vrij: 11

**BURG. V ELKSTRAAT**  
 6 vakken beschikbaar  
 bezet: 2  
 vrij: 4

**DORPSHUISPLEIN**  
 13 vakken regulier beschikbaar  
 2 invalide beschikbaar  
 2 e-opladen beschikbaar  
 regulier bezet: 13  
 regulier vrij: 0  
 invalide bezet: 0  
 invalide vrij: 2  
 e-opladen bezet: 2  
 e-opladen vrij: 0

**MR MULDERSTRAAT**  
 6 vakken beschikbaar  
 bezet: 4  
 vrij: 2

.datum opname: wo 18 april 2018 - wo  
 .tijdstip opname: 20.00 uur  
 .weersomstandigheden: zonnig, droog 20°C  
 .aantal voertuigen in p-vakken: \_\_\_\_\_  
 .aantal voertuigen buiten vakken: \_\_\_\_\_  
 .aantal vrije parkeervakken: \_\_\_\_\_  
 .bijzonderheden:  
 . drink in dorpshuis, 4 volleybal-  
 . wedstrijden + reguliere bezetting

**GEERHOF**  
 6 vakken beschikbaar  
 bezet: 34  
 vrij: 2

**DE BOGERD**  
 19 vakken beschikbaar  
 bezet: 8  
 vrij: 11

**BURG. V ELKSTRAAT**  
 6 vakken beschikbaar  
 bezet: 2  
 vrij: 4

**DORPSHUISPLEIN**  
 13 vakken regulier beschikbaar  
 2 invalide beschikbaar  
 2 e-opladen beschikbaar  
 regulier bezet: 13  
 regulier vrij: 0  
 invalide bezet: 0  
 invalide vrij: 2  
 e-opladen bezet: 2  
 e-opladen vrij: 0

**MR MULDERSTRAAT**  
 6 vakken beschikbaar  
 bezet: 6  
 vrij: 0

.datum opname: wo 18-april 2018 - wo  
 .tijdstip opname: 21.15 uur  
 .weersomstandigheden: droog, warm  
 .aantal voertuigen in p-vakken: \_\_\_\_\_  
 .aantal voertuigen buiten vakken: \_\_\_\_\_  
 .aantal vrije parkeervakken: \_\_\_\_\_  
 .bijzonderheden:  
2de 20.00 uur inventarisatie

**GEERHOF**  
 6 vakken beschikbaar  
 bezet: 6  
 vrij: 0

**DE BOGERD**  
 19 vakken beschikbaar  
 bezet: 10  
 vrij: 7  
 1 vrachtwagen

**BURG. V ELKSTRAAT**  
 6 vakken beschikbaar  
 bezet: 0  
 vrij: 6

**DORPSHUISPLEIN**  
 13 vakken regulier beschikbaar  
 2 invalide beschikbaar  
 2 e-opladen beschikbaar  
 regulier bezet: 8  
 regulier vrij: 5  
 invalide bezet: 1  
 invalide vrij: 1  
 e-opladen bezet: 0  
 e-opladen vrij: 2

**MR MULDERSTRAAT**  
 6 vakken beschikbaar  
 bezet: 4  
 vrij: 2

.datum opname: ma 26 nov 2018  
 .tijdstip opname: 21.45  
 .weersomstandigheden: droog, hard  
 .aantal voertuigen in p-vakken: \_\_\_\_\_  
 .aantal voertuigen buiten vakken: \_\_\_\_\_  
 .aantal vrije parkeervakken: \_\_\_\_\_  
 .bijzonderheden:  
reguliere ma-avond in  
dorpshuis

GEERHOF  
6 vakken beschikbaar  
bezet: 6  
vrij: 0

DE BOGERD  
19 vakken beschikbaar  
bezet: 5  
vrij: 10

BURG. V ELKSTRAAT  
6 vakken beschikbaar  
bezet: 4  
vrij: 0

DORPSHUISPLEIN  
13 vakken regulier beschikbaar  
2 invalide beschikbaar  
2 e-opladen beschikbaar  
regulier bezet: 12  
regulier vrij: 1  
invalide bezet: 1  
invalide vrij: 1  
e-opladen bezet: 2 (illegaal)  
e-opladen vrij: 0

MR MULDERSTRAAT  
6 vakken beschikbaar  
bezet: 3  
vrij: 3

.datum opname: wo 28 nov 2018  
.tijdstip opname: 21.45 uur  
.weersomstandigheden: held, nat, winderig  
.aantal voertuigen in p-vakken: \_\_\_\_\_  
.aantal voertuigen buiten vakken: \_\_\_\_\_  
.aantal vrije parkeervakken: \_\_\_\_\_  
.bijzonderheden:  
dreuk in het dorpshuis,  
slecht weer

**GEERHOF**  
 6 vakken beschikbaar  
 bezet: 5  
 vrij: 1

**DE BOGERD**  
 19 vakken beschikbaar  
 bezet: 10  
 vrij: 9

**BURG. V ELKSTRAAT**  
 6 vakken beschikbaar  
 bezet: 1  
 vrij: 5

**DORPSHUISPLEIN**  
 13 vakken regulier beschikbaar  
 2 invalide beschikbaar  
 2 e-opladen beschikbaar  
 regulier bezet: 7  
 regulier vrij: 6  
 invalide bezet: 1  
 invalide vrij: 1  
 e-opladen bezet: 2 (geen e)  
 e-opladen vrij: 0

**MR MULDERSTRAAT**  
 6 vakken beschikbaar  
 bezet: 5  
 vrij: 1

.datum opname: do 6 dec 2018

.tijdstip opname: 20.50 uur

.weersomstandigheden: buien, niet hard

.aantal voertuigen in p-vakken: \_\_\_\_\_

.aantal voertuigen buiten vakken: \_\_\_\_\_

.aantal vrije parkeervakken: \_\_\_\_\_

.bijzonderheden:  
 \_\_\_\_\_  
 \_\_\_\_\_  
 \_\_\_\_\_

**GEERHOF**  
 6 vakken beschikbaar  
 bezet: 6  
 vrij: 0

**DE BOGERD**  
 19 vakken beschikbaar  
 bezet: 7  
 vrij: 12

**BURG. V ELKSTRAAT**  
 6 vakken beschikbaar  
 bezet: 0  
 vrij: 6

**DORPSHUISPLEIN**  
 13 vakken regulier beschikbaar  
 2 invalide beschikbaar  
 2 e-opladen beschikbaar  
 regulier bezet: 11  
 regulier vrij: 2  
 invalide bezet: 0  
 invalide vrij: 2  
 e-opladen bezet: 0  
 e-opladen vrij: 2

**MR MULDERSTRAAT**  
 6 vakken beschikbaar  
 bezet: 4  
 vrij: 2

.datum opname: jr 7-12-2018

.tijdstip opname: 21.45

.weersomstandigheden: regen, wind, koud

.aantal voertuigen in p-vakken: \_\_\_\_\_

.aantal voertuigen buiten vakken: \_\_\_\_\_

.aantal vrije parkeervakken: \_\_\_\_\_

.bijzonderheden:  
 \_\_\_\_\_  
 \_\_\_\_\_  
 \_\_\_\_\_

**GEERHOF**  
 6 vakken beschikbaar  
 bezet: 6  
 vrij: 0

**DE BOGERD**  
 19 vakken beschikbaar  
 bezet: 6  
 vrij: 13

**BURG. V ELKSTRAAT**  
 6 vakken beschikbaar  
 bezet: 1  
 vrij: 5

**DORPSHUISPLEIN**  
 13 vakken regulier beschikbaar  
 2 invalide beschikbaar  
 2 e-opladen beschikbaar  
 regulier bezet: 13  
 regulier vrij: 0  
 invalide bezet: 2  
 invalide vrij: 0  
 e-opladen bezet: 2 *1 kaartje + 1 geen kaartje*  
 e-opladen vrij: 0

**MR MULDERSTRAAT**  
 6 vakken beschikbaar  
 bezet: 4  
 vrij: 2

.datum opname: di 11-12-18

.tijdstip opname: 20.15

.weersomstandigheden: droog, helder

.aantal voertuigen in p-vakken: \_\_\_\_\_

.aantal voertuigen buiten vakken: \_\_\_\_\_

.aantal vrije parkeervakken: \_\_\_\_\_

.bijzonderheden:  
deur in dorpshuis

## **Verkeersgegevens**

Aanvrager: N/A

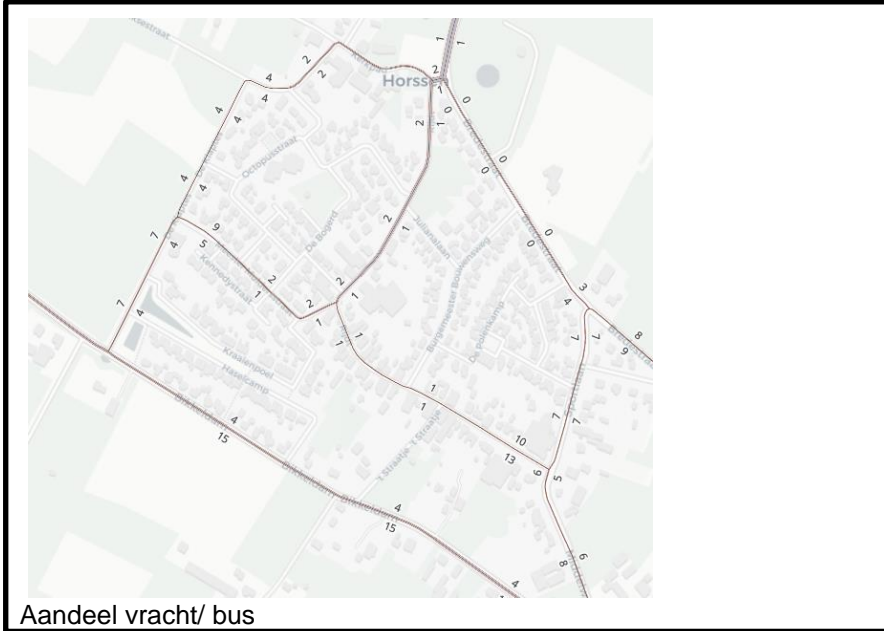
Waar: Rondom Rijdt 36

Datum: 14 maart 2022

- Aandeel vracht/ bus t.o.v. totaal verkeer (%) werkdag
  - Etmaalintensiteiten werkdag (mvt)
  - Omrekenfactor werkdag-weekdag: 0,9
  - Bron: Regionale Verkeers en Milieukaart
  - Autonome groei: 2%
- 
- Wegverharding: Rijdt – asfalt. Meester Mulderstraat - klinkers;
  - Maximumsnelheid: Rijdt, Meester Mulderstraat – 30 km/u



## Gegevens 2020 pre corona



Aandeel vracht/ bus

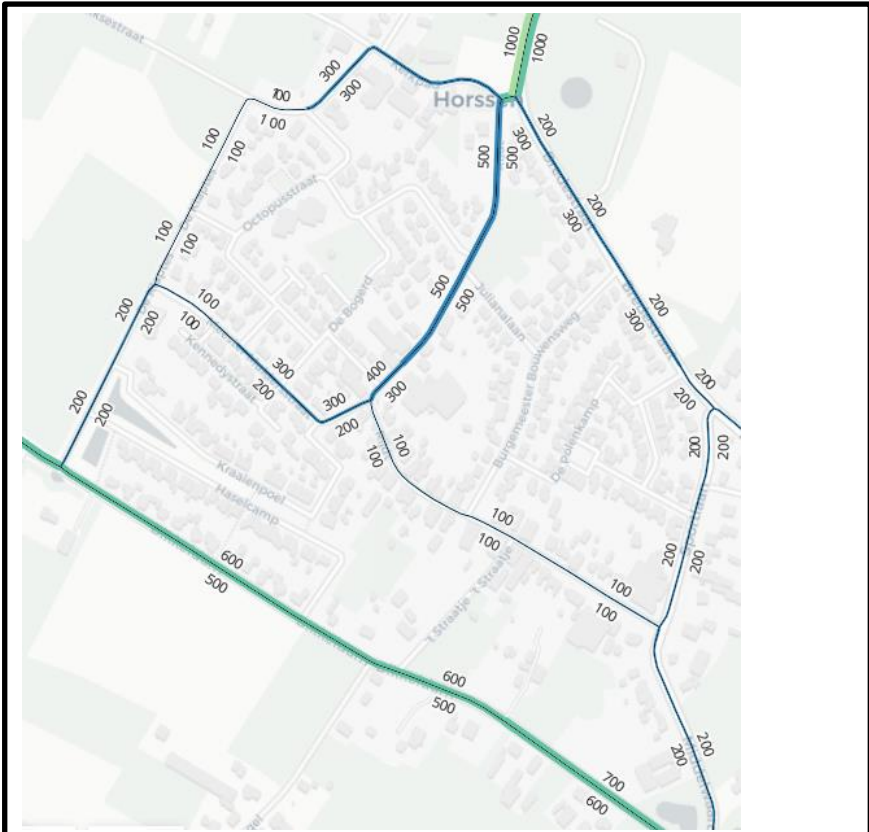


Etmaalintensiteiten

Gegevens 2032H



Aandeel vracht/ bus



Etmaalintensiteiten

**BIJLAGE 3**

**INVOERGEGEVENS**

**ALCEDO**;

GEEN GEDOE.  
GRAAG GEDAAN.

Rapport: Lijst van model eigenschappen  
Model: M01 de Rijdt Horssen

## Model eigenschap

---

Omschrijving	M01 de Rijdt Horssen
Verantwoordelijke	jordyb
Rekenmethode	#2 Industrielawaai HMRI, industrie
Aangemaakt door	jordyb op 14-3-2022
Laatst ingezien door	jordyb op 17-8-2022
Model aangemaakt met	Geomilieu V2021.1
Dagperiode	07:00 - 19:00
Avondperiode	19:00 - 23:00
Nachtperiode	23:00 - 07:00
Samengestelde periode	Etmaalwaarde
Waarde	Max(Dag, Avond + 5, Nacht + 10)
Standaard maaiveldhoogte	0
Rekenhoogte contouren	4
Detailniveau toetspunt resultaten	Bronresultaten
Detailniveau resultaten grids	Groepsresultaten
Meteorologische correctie	Toepassen standaard, 5,0
Standaard bodemfactor	0,5
Absorptiestandaarden	HMRI-II.8
Dynamische foutmarge	--
Clusteren gebouwen	Ja
Verwijderen binnenwanden	Ja
Max.refl.afstand	--
Max.refl.diepte	1



Model: M01 de Rijdt Horssen  
Groep: (hoofdgroep)  
Lijst van Mobiele bron, voor rekenmethode Industrielawaai - HMRI, industrie

Naam	Omschr.	ISO_H	ISO M.	Hdef.	Weging	Aantal(D)	Aantal(A)	Aantal(N)	Gem.snelheid
101	Rijdende voertuigen parkeerterrein	0,75	0,00	Relatief	A	210	60	16	10
201	Rijdende voertuigen optrekkend	0,75	0,00	Relatief	A	210	60	16	10
401	oostelijk heen, westelijk terug	0,75	0,00	Relatief	A	34	10	2	30
402	oostelijk heen, oostelijk terug	0,75	0,00	Relatief	A	134	36	10	30
403	Westelijk heen, westelijk terug	0,75	0,00	Relatief	A	34	10	2	30
404	Westelijk heen, oostelijk terug	0,75	0,00	Relatief	A	8	4	2	30

Model: M01 de Rijdt Horssen  
Groep: (hoofdgroep)  
Lijst van Mobiele bron, voor rekenmethode Industrielawaai - HMRI, industrie

Naam	Max.afst.	Lw 31	Lw 63	Lw 125	Lw 250	Lw 500	Lw 1k	Lw 2k	Lw 4k	Lw 8k	Red 31	Red 63	Red 125
101	5,00	55,00	74,00	71,00	72,00	73,00	75,00	81,00	78,00	73,00	0,00	0,00	0,00
201	5,00	55,00	74,00	71,00	72,00	73,00	75,00	81,00	78,00	73,00	0,00	0,00	0,00
401	5,00	63,00	82,00	79,00	80,00	81,00	83,00	89,00	86,00	81,00	0,00	0,00	0,00
402	5,00	63,00	82,00	79,00	80,00	81,00	83,00	89,00	86,00	81,00	0,00	0,00	0,00
403	5,00	63,00	82,00	79,00	80,00	81,00	83,00	89,00	86,00	81,00	0,00	0,00	0,00
404	5,00	63,00	82,00	79,00	80,00	81,00	83,00	89,00	86,00	81,00	0,00	0,00	0,00

Model: M01 de Rijdt Horssen  
Groep: (hoofdgroep)  
Lijst van Mobiele bron, voor rekenmethode Industrielawaai - HMRI, industrie

Naam	Red 250	Red 500	Red 1k	Red 2k	Red 4k	Red 8k
101	0,00	0,00	0,00	0,00	0,00	0,00
201	0,00	0,00	0,00	0,00	0,00	0,00
401	0,00	0,00	0,00	0,00	0,00	0,00
402	0,00	0,00	0,00	0,00	0,00	0,00
403	0,00	0,00	0,00	0,00	0,00	0,00
404	0,00	0,00	0,00	0,00	0,00	0,00



Model: M01 de Rijdt Horssen  
 Groep: (hoofdgroep)  
 Lijst van Puntbronnen, voor rekenmethode Industrielawaai - HMRI, industrie

Naam	Omschr.	Hoogte	Maaiveld	Hdef.	Type	Richt.	Hoek	Cb(D)	Cb(A)	Cb(N)	Weging
301	Dichtslaande portieren	0,75	0,00	Relatief	Normale puntbron	0,00	360,00	0,00	0,00	0,00	A
302	Dichtslaande portieren	0,75	0,00	Relatief	Normale puntbron	0,00	360,00	0,00	0,00	0,00	A
303	Dichtslaande portieren	0,75	0,00	Relatief	Normale puntbron	0,00	360,00	0,00	0,00	0,00	A
304	Dichtslaande portieren	0,75	0,00	Relatief	Normale puntbron	0,00	360,00	0,00	0,00	0,00	A
305	Dichtslaande portieren	0,75	0,00	Relatief	Normale puntbron	0,00	360,00	0,00	0,00	0,00	A
306	Dichtslaande portieren	0,75	0,00	Relatief	Normale puntbron	0,00	360,00	0,00	0,00	0,00	A
307	Dichtslaande portieren	0,75	0,00	Relatief	Normale puntbron	0,00	360,00	0,00	0,00	0,00	A
308	Dichtslaande portieren	0,75	0,00	Relatief	Normale puntbron	0,00	360,00	0,00	0,00	0,00	A
309	Dichtslaande portieren	0,75	0,00	Relatief	Normale puntbron	0,00	360,00	0,00	0,00	0,00	A
310	Dichtslaande portieren	0,75	0,00	Relatief	Normale puntbron	0,00	360,00	0,00	0,00	0,00	A

Model: M01 de Rijdt Horssen  
 Groep: (hoofdgroep)  
 Lijst van Puntbronnen, voor rekenmethode Industrielawaai - HMRI, industrie

Naam	GeenRef.	GeenDemping	GeenProces	Lw 31	Lw 63	Lw 125	Lw 250	Lw 500	Lw 1k	Lw 2k	Lw 4k	Lw 8k
301	Nee	Nee	Nee	69,00	77,00	92,00	89,00	94,00	90,00	92,00	87,00	78,00
302	Nee	Nee	Nee	69,00	77,00	92,00	89,00	94,00	90,00	92,00	87,00	78,00
303	Nee	Nee	Nee	69,00	77,00	92,00	89,00	94,00	90,00	92,00	87,00	78,00
304	Nee	Nee	Nee	69,00	77,00	92,00	89,00	94,00	90,00	92,00	87,00	78,00
305	Nee	Nee	Nee	69,00	77,00	92,00	89,00	94,00	90,00	92,00	87,00	78,00
306	Nee	Nee	Nee	69,00	77,00	92,00	89,00	94,00	90,00	92,00	87,00	78,00
307	Nee	Nee	Nee	69,00	77,00	92,00	89,00	94,00	90,00	92,00	87,00	78,00
308	Nee	Nee	Nee	69,00	77,00	92,00	89,00	94,00	90,00	92,00	87,00	78,00
309	Nee	Nee	Nee	69,00	77,00	92,00	89,00	94,00	90,00	92,00	87,00	78,00
310	Nee	Nee	Nee	69,00	77,00	92,00	89,00	94,00	90,00	92,00	87,00	78,00

Model: M01 de Rijdt Horssen  
Groep: (hoofdgroep)  
Lijst van Puntbronnen, voor rekenmethode Industrielawaai - HMRI, industrie

Naam	Red 31	Red 63	Red 125	Red 250	Red 500	Red 1k	Red 2k	Red 4k	Red 8k
301	0,00	0,00	0,00	0,00	0,00	0,00	0,00	0,00	0,00
302	0,00	0,00	0,00	0,00	0,00	0,00	0,00	0,00	0,00
303	0,00	0,00	0,00	0,00	0,00	0,00	0,00	0,00	0,00
304	0,00	0,00	0,00	0,00	0,00	0,00	0,00	0,00	0,00
305	0,00	0,00	0,00	0,00	0,00	0,00	0,00	0,00	0,00
306	0,00	0,00	0,00	0,00	0,00	0,00	0,00	0,00	0,00
307	0,00	0,00	0,00	0,00	0,00	0,00	0,00	0,00	0,00
308	0,00	0,00	0,00	0,00	0,00	0,00	0,00	0,00	0,00
309	0,00	0,00	0,00	0,00	0,00	0,00	0,00	0,00	0,00
310	0,00	0,00	0,00	0,00	0,00	0,00	0,00	0,00	0,00

**BIJLAGE 4**

**REKENRESULTATEN**

**ALCEDO**;

GEEN GEDOE.  
GRAAG GEDAAN.

Rapport: Resultatentabel  
 Model: M01 de Rijdt Horssen  
 LAeq totaalresultaten voor toetspunten  
 Groep: LAr,Lt  
 Groepsreductie: Nee

Naam									
Toetspunt	Omschrijving	X	Y	Hoogte	Dag	Avond	Nacht	Etmaal	
001_A	Voorgevel (noord) Rijdt 32	170268,68	429530,72	1,50	27,23	26,56	17,81	31,56	
001_B	Voorgevel (noord) Rijdt 32	170268,68	429530,72	5,00	29,63	28,96	20,21	33,96	
002_A	Linkergevel (noord) Rijdt 32	170270,22	429536,16	1,50	26,85	26,18	17,43	31,18	
002_B	Linkergevel (noord) Rijdt 32	170270,22	429536,16	5,00	28,84	28,17	19,42	33,17	
003_A	Voorgevel (noord) Rijdt 34	170262,56	429540,25	1,50	33,52	32,85	24,10	37,85	
003_B	Voorgevel (noord) Rijdt 34	170262,56	429540,25	5,00	34,47	33,80	25,05	38,80	
004_A	Linkergevel (noord) Rijdt 34	170264,88	429547,76	1,50	42,73	42,06	33,31	47,06	
004_B	Linkergevel (noord) Rijdt 34	170264,88	429547,76	5,00	42,82	42,15	33,40	47,15	
005_B	Achtergevel (oost) Rijdt 34	170272,04	429547,83	5,00	41,37	40,70	31,95	45,70	
006_A	Voorgevel (oost) Rijdt 43	170253,75	429519,91	1,50	31,66	30,99	22,24	35,99	
006_B	Voorgevel (oost) Rijdt 43	170253,75	429519,91	5,00	34,46	33,79	25,04	38,79	
007_A	Rechtergevel (noordwest) Rijdt 43	170246,67	429518,67	1,50	24,57	23,90	15,15	28,90	
007_B	Rechtergevel (noordwest) Rijdt 43	170246,67	429518,67	5,00	28,54	27,87	19,12	32,87	
008_B	Achtergevel (zuidwest) Rijdt45	170247,10	429530,08	5,00	23,87	23,20	14,45	28,20	
009_A	Linkergevel (zuid) Rijdt 45	170253,16	429530,85	1,50	25,53	24,86	16,11	29,86	
009_B	Linkergevel (zuid) Rijdt 45	170253,16	429530,85	5,00	28,27	27,60	18,85	32,60	
010_A	Voorgevel (oost) Rijdt 45	170252,17	429535,90	1,50	37,26	36,59	27,84	41,59	
010_B	Voorgevel (oost) Rijdt 45	170252,17	429535,90	5,00	38,64	37,97	29,22	42,97	
011_A	Voorgevel (oost) Rijdt 45A	170246,81	429540,09	1,50	38,22	37,55	28,80	42,55	
011_B	Voorgevel (oost) Rijdt 45A	170246,81	429540,09	5,00	39,33	38,66	29,91	43,66	
012_A	Rechtergevel (noordwest) Rijdt 45A	170241,56	429539,32	1,50	35,34	34,67	25,92	39,67	
012_B	Rechtergevel (noordwest) Rijdt 45A	170241,56	429539,32	5,00	37,30	36,63	27,88	41,63	
013_B	Achtergevel (zuidwest) Rijdt 45A	170242,39	429533,75	5,00	24,36	23,69	14,94	28,69	
014_A	Linkergevel (zuid) Rijdt 49	170238,49	429559,80	1,50	39,78	39,11	30,36	44,11	
014_B	Linkergevel (zuid) Rijdt 49	170238,49	429559,80	5,00	40,59	39,92	31,17	44,92	
015_A	Voorgevel (oost) Rijdt 49	170238,94	429568,02	1,50	40,92	40,25	31,50	45,25	
015_B	Voorgevel (oost) Rijdt 49	170238,94	429568,02	5,00	41,34	40,67	31,92	45,67	
016_A	Rechtergevel (noordwest) Rijdt 49	170231,32	429566,35	1,50	29,62	28,95	20,20	33,95	
016_B	Rechtergevel (noordwest) Rijdt 49	170231,32	429566,35	5,00	31,51	30,84	22,09	35,84	
017_A	Linkergevel (zuidwest) Rijdt 59	170228,80	429587,94	1,50	29,74	29,07	20,32	34,07	
017_B	Achtergevel (zuidwest) Rijdt 49	170226,37	429553,37	5,00	29,99	29,32	20,57	34,32	
017_B	Linkergevel (zuidwest) Rijdt 59	170228,80	429587,94	5,00	32,07	31,40	22,65	36,40	
018_A	Voorgevel (zuid) Rijdt 59	170237,22	429587,25	1,50	39,58	38,91	30,16	43,91	
018_B	Voorgevel (zuid) Rijdt 59	170237,22	429587,25	5,00	40,73	40,06	31,31	45,06	
019_A	Rechtergevel oost Rijdt 59	170236,95	429594,80	1,50	38,20	37,53	28,78	42,53	
019_B	Rechtergevel oost Rijdt 59	170236,95	429594,80	5,00	39,34	38,67	29,92	43,67	
020_A	Linkergevel (zuidwest) Rijdt 61	170248,84	429607,64	1,50	36,99	36,32	27,57	41,32	
020_B	Linkergevel (zuidwest) Rijdt 61	170248,84	429607,64	5,00	38,20	37,53	28,78	42,53	

Alle getoonde dB-waarden zijn A-gewogen

Rapport: Resultatentabel  
 Model: M01 de Rijdt Horssen  
 LAeq totaalresultaten voor toetspunten  
 Groep: LAr,Lt  
 Groepsreductie: Nee

Naam									
Toetspunt	Omschrijving	X	Y	Hoogte	Dag	Avond	Nacht	Etmaal	
021_A	Voorgevel (zuid) Rijdt 61	170254,15	429608,25	1,50	37,92	37,25	28,50	42,25	
021_B	Voorgevel (zuid) Rijdt 61	170254,15	429608,25	5,00	38,90	38,23	29,48	43,23	
022_A	Rechtergevel oost Rijdt 61	170254,91	429613,47	1,50	34,35	33,68	24,93	38,68	
022_B	Rechtergevel oost Rijdt 61	170254,91	429613,47	5,00	36,15	35,48	26,73	40,48	
023_A	Linkergevel (zuidwest) Rijdt 63	170263,32	429616,82	1,50	37,71	37,04	28,29	42,04	
023_B	Linkergevel (zuidwest) Rijdt 63	170263,32	429616,82	5,00	39,89	39,22	30,47	44,22	
024_A	Voorgevel (zuid) Rijdt 63	170270,42	429617,41	1,50	37,55	36,88	28,13	41,88	
024_B	Voorgevel (zuid) Rijdt 63	170270,42	429617,41	5,00	39,84	39,17	30,42	44,17	
025_A	Rechtergevel oost Rijdt 63	170271,02	429624,20	1,50	17,94	17,27	8,52	22,27	
025_B	Rechtergevel oost Rijdt 63	170271,02	429624,20	5,00	21,55	20,88	12,13	25,88	
026_A	Linkergevel (zuidwest) Rijdt 67	170286,41	429648,98	1,50	19,95	19,28	10,53	24,28	
026_B	Linkergevel (zuidwest) Rijdt 67	170286,41	429648,98	5,00	24,53	23,86	15,11	28,86	
027_A	Voorgevel (zuid) Rijdt 67	170292,75	429649,13	1,50	27,42	26,75	18,00	31,75	
027_B	Voorgevel (zuid) Rijdt 67	170292,75	429649,13	5,00	30,70	30,03	21,28	35,03	
028_A	Rechtergevel oost Rijdt 67	170293,50	429655,37	1,50	11,80	11,13	2,38	16,13	
028_B	Rechtergevel oost Rijdt 67	170293,50	429655,37	5,00	15,24	14,57	5,82	19,57	
029_A	Voorgevel (west) Rijdt 46	170316,26	429657,77	1,50	23,96	23,29	14,54	28,29	
029_B	Voorgevel (west) Rijdt 46	170316,26	429657,77	5,00	25,23	24,56	15,81	29,56	
030_A	Voorgevel (west) Rijdt 46	170321,36	429667,08	1,50	20,68	20,01	11,26	25,01	
030_B	Voorgevel (west) Rijdt 46	170321,36	429667,08	5,00	22,44	21,77	13,02	26,77	
031_A	Linkergevel (noord) Rijdt 46	170326,92	429668,35	1,50	9,76	9,09	0,34	14,09	
031_B	Linkergevel (noord) Rijdt 46	170326,92	429668,35	5,00	12,14	11,47	2,72	16,47	
032_A	Achtergevel (oost) Rijdt 46	170328,78	429662,06	1,50	15,24	14,57	5,82	19,57	
032_B	Achtergevel (oost) Rijdt 46	170328,78	429662,06	5,00	18,14	17,47	8,72	22,47	
033_A	Achtergevel (oost) Rijdt 46	170323,58	429652,56	1,50	15,79	15,12	6,37	20,12	
033_B	Achtergevel (oost) Rijdt 46	170323,58	429652,56	5,00	19,23	18,56	9,81	23,56	
034_A	Rechtergevel (zuidwest) Rijdt 46	170317,07	429649,60	1,50	21,09	20,42	11,67	25,42	
034_B	Rechtergevel (zuidwest) Rijdt 46	170317,07	429649,60	5,00	24,05	23,38	14,63	28,38	
035_A	Linkergevel (noordoost) Rijdt 44	170306,09	429638,38	1,50	16,63	15,96	7,21	20,96	
035_B	Linkergevel (noordoost) Rijdt 44	170306,09	429638,38	5,00	20,29	19,62	10,87	24,62	
036_A	Achtergevel (oost) Rijdt 44	170306,26	429631,42	1,50	19,63	18,96	10,21	23,96	
036_B	Achtergevel (oost) Rijdt 44	170306,26	429631,42	5,00	24,28	23,61	14,86	28,61	
037_A	Linkergevel (zuidwest) Rijdt 44	170297,11	429629,01	1,50	29,65	28,98	20,23	33,98	
037_B	Linkergevel (zuidwest) Rijdt 44	170297,11	429629,01	5,00	33,11	32,44	23,69	37,44	
038_A	Voorgevel (noordwest) Rijdt 44	170299,33	429636,44	1,50	28,22	27,55	18,80	32,55	
038_B	Voorgevel (noordwest) Rijdt 44	170299,33	429636,44	5,00	30,86	30,19	21,44	35,19	
039_A	Voorgevel (noordwest) Rijdt 42	170294,39	429622,62	1,50	32,09	31,42	22,67	36,42	
039_B	Voorgevel (noordwest) Rijdt 42	170294,39	429622,62	5,00	35,12	34,45	25,70	39,45	

Alle getoonde dB-waarden zijn A-gewogen

Rapport: Resultatentabel  
Model: M01 de Rijdt Horssen  
L<sub>Aeq</sub> totaalresultaten voor toetspunten  
Groep: L<sub>Ar</sub>,L<sub>t</sub>  
Groepsreductie: Nee

Naam									
Toetspunt	Omschrijving	X	Y	Hoogte	Dag	Avond	Nacht	Etmaal	
040_A	Linkergevel (oost) Rijdt 42	170301,46	429621,95	1,50	18,17	17,50	8,75	22,50	
040_B	Linkergevel (oost) Rijdt 42	170301,46	429621,95	5,00	22,69	22,02	13,27	27,02	
041_A	Achtergevel (zuidoost) Rijdt 42	170303,65	429614,00	1,50	21,70	21,03	12,28	26,03	
041_B	Achtergevel (zuidoost) Rijdt 42	170303,65	429614,00	5,00	31,67	31,00	22,25	36,00	
042_A	Rechtergevel (zuidwest) Rijdt 42	170295,28	429615,51	1,50	27,79	27,12	18,37	32,12	
042_B	Rechtergevel (zuidwest) Rijdt 42	170295,28	429615,51	5,00	34,96	34,29	25,54	39,29	

Alle getoonde dB-waarden zijn A-gewogen

Rapport: Resultatentabel  
Model: M01 de Rijdt Horssen  
LAmax totaalresultaten voor toetspunten  
Groep: LA,max

Naam							
Toetspunt	Omschrijving	X	Y	Hoogte	Dag	Avond	Nacht
001_A	Voorgevel (noord) Rijdt 32	170268,68	429530,72	1,50	50,55	50,55	50,55
001_B	Voorgevel (noord) Rijdt 32	170268,68	429530,72	5,00	53,48	53,48	53,48
002_A	Linkergevel (noord) Rijdt 32	170270,22	429536,16	1,50	47,67	47,67	47,67
002_B	Linkergevel (noord) Rijdt 32	170270,22	429536,16	5,00	50,20	50,20	50,20
003_A	Voorgevel (noord) Rijdt 34	170262,56	429540,25	1,50	53,26	53,26	53,26
003_B	Voorgevel (noord) Rijdt 34	170262,56	429540,25	5,00	55,14	55,14	55,14
004_A	Linkergevel (noord) Rijdt 34	170264,88	429547,76	1,50	65,18	65,18	65,18
004_B	Linkergevel (noord) Rijdt 34	170264,88	429547,76	5,00	65,11	65,11	65,11
005_B	Achteregevel (oost) Rijdt 34	170272,04	429547,83	5,00	65,42	65,42	65,42
006_A	Voorgevel (oost) Rijdt 43	170253,75	429519,91	1,50	53,86	53,86	53,86
006_B	Voorgevel (oost) Rijdt 43	170253,75	429519,91	5,00	57,03	57,03	57,03
007_A	Rechteregevel (noordwest) Rijdt 43	170246,67	429518,67	1,50	48,06	48,06	48,06
007_B	Rechteregevel (noordwest) Rijdt 43	170246,67	429518,67	5,00	51,10	51,10	51,10
008_B	Achteregevel (zuidwest) Rijdt45	170247,10	429530,08	5,00	45,36	45,36	45,36
009_A	Linkergevel (zuid) Rijdt 45	170253,16	429530,85	1,50	46,24	46,24	46,24
009_B	Linkergevel (zuid) Rijdt 45	170253,16	429530,85	5,00	50,04	50,04	50,04
010_A	Voorgevel (oost) Rijdt 45	170252,17	429535,90	1,50	57,51	57,51	57,51
010_B	Voorgevel (oost) Rijdt 45	170252,17	429535,90	5,00	59,25	59,25	59,25
011_A	Voorgevel (oost) Rijdt 45A	170246,81	429540,09	1,50	58,13	58,13	58,13
011_B	Voorgevel (oost) Rijdt 45A	170246,81	429540,09	5,00	60,33	60,33	60,33
012_A	Rechteregevel (noordwest) Rijdt 45A	170241,56	429539,32	1,50	53,65	53,65	53,65
012_B	Rechteregevel (noordwest) Rijdt 45A	170241,56	429539,32	5,00	58,00	58,00	58,00
013_B	Achteregevel (zuidwest) Rijdt 45A	170242,39	429533,75	5,00	45,19	45,19	45,19
014_A	Linkergevel (zuid) Rijdt 49	170238,49	429559,80	1,50	61,40	61,40	61,40
014_B	Linkergevel (zuid) Rijdt 49	170238,49	429559,80	5,00	62,02	62,02	62,02
015_A	Voorgevel (oost) Rijdt 49	170238,94	429568,02	1,50	64,14	64,14	64,14
015_B	Voorgevel (oost) Rijdt 49	170238,94	429568,02	5,00	64,09	64,09	64,09
016_A	Rechteregevel (noordwest) Rijdt 49	170231,32	429566,35	1,50	52,93	52,93	52,93
016_B	Rechteregevel (noordwest) Rijdt 49	170231,32	429566,35	5,00	55,26	55,26	55,26
017_A	Linkergevel (zuidwest) Rijdt 59	170228,80	429587,94	1,50	51,93	51,93	51,93
017_B	Achteregevel (zuidwest) Rijdt 49	170226,37	429553,37	5,00	53,33	53,33	53,33
017_B	Linkergevel (zuidwest) Rijdt 59	170228,80	429587,94	5,00	55,09	55,09	55,09
018_A	Voorgevel (zuid) Rijdt 59	170237,22	429587,25	1,50	62,42	62,42	62,42
018_B	Voorgevel (zuid) Rijdt 59	170237,22	429587,25	5,00	62,46	62,46	62,46
019_A	Rechteregevel oost Rijdt 59	170236,95	429594,80	1,50	61,78	61,78	61,78
019_B	Rechteregevel oost Rijdt 59	170236,95	429594,80	5,00	62,21	62,21	62,21
020_A	Linkergevel (zuidwest) Rijdt 61	170248,84	429607,64	1,50	63,16	63,16	63,16
020_B	Linkergevel (zuidwest) Rijdt 61	170248,84	429607,64	5,00	63,12	63,12	63,12
021_A	Voorgevel (zuid) Rijdt 61	170254,15	429608,25	1,50	65,83	65,83	65,83

Alle getoonde dB-waarden zijn A-gewogen



Rapport: Resultatentabel  
Model: M01 de Rijdt Horssen  
LAmx totaalresultaten voor toetspunten  
Groep: LA,max

Naam							
Toetspunt	Omschrijving	X	Y	Hoogte	Dag	Avond	Nacht
021_B	Voorgevel (zuid) Rijdt 61	170254,15	429608,25	5,00	65,62	65,62	65,62
022_A	Rechtergevel oost Rijdt 61	170254,91	429613,47	1,50	65,40	65,40	65,40
022_B	Rechtergevel oost Rijdt 61	170254,91	429613,47	5,00	64,10	64,10	64,10
023_A	Linkergevel (zuidwest) Rijdt 63	170263,32	429616,82	1,50	69,58	69,58	69,58
023_B	Linkergevel (zuidwest) Rijdt 63	170263,32	429616,82	5,00	69,38	69,38	69,38
024_A	Voorgevel (zuid) Rijdt 63	170270,42	429617,41	1,50	73,84	73,84	73,84
024_B	Voorgevel (zuid) Rijdt 63	170270,42	429617,41	5,00	73,27	73,27	73,27
025_A	Rechtergevel oost Rijdt 63	170271,02	429624,20	1,50	54,22	54,22	54,22
025_B	Rechtergevel oost Rijdt 63	170271,02	429624,20	5,00	54,50	54,50	54,50
026_A	Linkergevel (zuidwest) Rijdt 67	170286,41	429648,98	1,50	50,99	50,99	50,99
026_B	Linkergevel (zuidwest) Rijdt 67	170286,41	429648,98	5,00	53,85	53,85	53,85
027_A	Voorgevel (zuid) Rijdt 67	170292,75	429649,13	1,50	56,87	56,87	56,87
027_B	Voorgevel (zuid) Rijdt 67	170292,75	429649,13	5,00	59,44	59,44	59,44
028_A	Rechtergevel oost Rijdt 67	170293,50	429655,37	1,50	37,82	37,82	37,82
028_B	Rechtergevel oost Rijdt 67	170293,50	429655,37	5,00	41,97	41,97	41,97
029_A	Voorgevel (west) Rijdt 46	170316,26	429657,77	1,50	52,89	52,89	52,89
029_B	Voorgevel (west) Rijdt 46	170316,26	429657,77	5,00	55,72	55,72	55,72
030_A	Voorgevel (west) Rijdt 46	170321,36	429667,08	1,50	49,02	49,02	49,02
030_B	Voorgevel (west) Rijdt 46	170321,36	429667,08	5,00	51,34	51,34	51,34
031_A	Linkergevel (noord) Rijdt 46	170326,92	429668,35	1,50	31,24	31,24	31,24
031_B	Linkergevel (noord) Rijdt 46	170326,92	429668,35	5,00	34,97	34,97	34,97
032_A	Achtergevel (oost) Rijdt 46	170328,78	429662,06	1,50	36,40	36,40	36,40
032_B	Achtergevel (oost) Rijdt 46	170328,78	429662,06	5,00	39,69	39,69	39,69
033_A	Achtergevel (oost) Rijdt 46	170323,58	429652,56	1,50	38,10	38,10	38,10
033_B	Achtergevel (oost) Rijdt 46	170323,58	429652,56	5,00	41,84	41,84	41,84
034_A	Rechtergevel (zuidwest) Rijdt 46	170317,07	429649,60	1,50	50,81	50,81	50,81
034_B	Rechtergevel (zuidwest) Rijdt 46	170317,07	429649,60	5,00	53,80	53,80	53,80
035_A	Linkergevel (noordoost) Rijdt 44	170306,09	429638,38	1,50	41,91	41,91	41,91
035_B	Linkergevel (noordoost) Rijdt 44	170306,09	429638,38	5,00	45,93	45,93	45,93
036_A	Achtergevel (oost) Rijdt 44	170306,26	429631,42	1,50	44,98	44,98	44,98
036_B	Achtergevel (oost) Rijdt 44	170306,26	429631,42	5,00	49,92	49,92	49,92
037_A	Linkergevel (zuidwest) Rijdt 44	170297,11	429629,01	1,50	61,69	61,69	61,69
037_B	Linkergevel (zuidwest) Rijdt 44	170297,11	429629,01	5,00	62,70	62,70	62,70
038_A	Voorgevel (noordwest) Rijdt 44	170299,33	429636,44	1,50	57,91	57,91	57,91
038_B	Voorgevel (noordwest) Rijdt 44	170299,33	429636,44	5,00	59,89	59,89	59,89
039_A	Voorgevel (noordwest) Rijdt 42	170294,39	429622,62	1,50	63,84	63,84	63,84
039_B	Voorgevel (noordwest) Rijdt 42	170294,39	429622,62	5,00	64,95	64,95	64,95
040_A	Linkergevel (oost) Rijdt 42	170301,46	429621,95	1,50	44,54	44,54	44,54
040_B	Linkergevel (oost) Rijdt 42	170301,46	429621,95	5,00	48,13	48,13	48,13

Alle getoonde dB-waarden zijn A-gewogen

Rapport: Resultatentabel  
Model: M01 de Rijdt Horssen  
LAmx totaalresultaten voor toetspunten  
Groep: LA,max

Naam							
Toetspunt	Omschrijving	X	Y	Hoogte	Dag	Avond	Nacht
041_A	Achtergevel (zuidoost) Rijdt 42	170303,65	429614,00	1,50	48,12	48,12	48,12
041_B	Achtergevel (zuidoost) Rijdt 42	170303,65	429614,00	5,00	53,42	53,42	53,42
042_A	Rechtergevel (zuidwest) Rijdt 42	170295,28	429615,51	1,50	66,49	66,49	66,49
042_B	Rechtergevel (zuidwest) Rijdt 42	170295,28	429615,51	5,00	66,42	66,42	66,42

Alle getoonde dB-waarden zijn A-gewogen

Rapport: Resultatentabel  
 Model: M01 de Rijdt Horssen  
 LAeq totaalresultaten voor toetspunten  
 Groep: Indirecte hinder  
 Groepsreductie: Nee

Naam									
Toetspunt	Omschrijving	X	Y	Hoogte	Dag	Avond	Nacht	Etmaal	
001_A	Voorgevel (noord) Rijdt 32	170268,68	429530,72	1,50	42,37	42,34	33,83	47,34	
001_B	Voorgevel (noord) Rijdt 32	170268,68	429530,72	5,00	40,04	39,99	31,46	44,99	
002_A	Linkergevel (noord) Rijdt 32	170270,22	429536,16	1,50	35,93	35,84	27,20	40,84	
002_B	Linkergevel (noord) Rijdt 32	170270,22	429536,16	5,00	34,75	34,66	26,09	39,66	
003_A	Voorgevel (noord) Rijdt 34	170262,56	429540,25	1,50	43,03	42,95	34,35	47,95	
003_B	Voorgevel (noord) Rijdt 34	170262,56	429540,25	5,00	42,22	42,13	33,51	47,13	
004_A	Linkergevel (noord) Rijdt 34	170264,88	429547,76	1,50	39,68	39,47	30,80	44,47	
004_B	Linkergevel (noord) Rijdt 34	170264,88	429547,76	5,00	40,11	39,83	31,16	44,83	
005_B	Achtergevel (oost) Rijdt 34	170272,04	429547,83	5,00	35,14	34,50	25,83	39,50	
006_A	Voorgevel (oost) Rijdt 43	170253,75	429519,91	1,50	41,07	41,05	32,59	46,05	
006_B	Voorgevel (oost) Rijdt 43	170253,75	429519,91	5,00	40,62	40,58	32,11	45,58	
007_A	Rechtergevel (noordwest) Rijdt 43	170246,67	429518,67	1,50	30,84	30,70	22,07	35,70	
007_B	Rechtergevel (noordwest) Rijdt 43	170246,67	429518,67	5,00	30,70	30,48	21,78	35,48	
008_B	Achtergevel (zuidwest) Rijdt45	170247,10	429530,08	5,00	30,81	30,80	22,37	35,80	
009_A	Linkergevel (zuid) Rijdt 45	170253,16	429530,85	1,50	40,85	40,81	32,28	45,81	
009_B	Linkergevel (zuid) Rijdt 45	170253,16	429530,85	5,00	40,02	39,98	31,46	44,98	
010_A	Voorgevel (oost) Rijdt 45	170252,17	429535,90	1,50	42,20	42,12	33,53	47,12	
010_B	Voorgevel (oost) Rijdt 45	170252,17	429535,90	5,00	41,54	41,42	32,82	46,42	
011_A	Voorgevel (oost) Rijdt 45A	170246,81	429540,09	1,50	40,26	40,12	31,43	45,12	
011_B	Voorgevel (oost) Rijdt 45A	170246,81	429540,09	5,00	40,28	40,11	31,43	45,11	
012_A	Rechtergevel (noordwest) Rijdt 45A	170241,56	429539,32	1,50	33,70	33,47	24,79	38,47	
012_B	Rechtergevel (noordwest) Rijdt 45A	170241,56	429539,32	5,00	35,75	35,39	26,72	40,39	
013_B	Achtergevel (zuidwest) Rijdt 45A	170242,39	429533,75	5,00	27,52	27,47	19,02	32,47	
014_A	Linkergevel (zuid) Rijdt 49	170238,49	429559,80	1,50	37,61	37,53	29,03	42,53	
014_B	Linkergevel (zuid) Rijdt 49	170238,49	429559,80	5,00	37,57	37,46	28,95	42,46	
015_A	Voorgevel (oost) Rijdt 49	170238,94	429568,02	1,50	41,08	40,88	32,30	45,88	
015_B	Voorgevel (oost) Rijdt 49	170238,94	429568,02	5,00	40,99	40,72	32,15	45,72	
016_A	Rechtergevel (noordwest) Rijdt 49	170231,32	429566,35	1,50	33,99	33,45	24,75	38,45	
016_B	Rechtergevel (noordwest) Rijdt 49	170231,32	429566,35	5,00	35,58	34,99	26,30	39,99	
017_A	Linkergevel (zuidwest) Rijdt 59	170228,80	429587,94	1,50	30,56	30,42	21,81	35,42	
017_B	Achtergevel (zuidwest) Rijdt 49	170226,37	429553,37	5,00	27,68	27,38	18,75	32,38	
017_B	Linkergevel (zuidwest) Rijdt 59	170228,80	429587,94	5,00	31,99	31,85	23,24	36,85	
018_A	Voorgevel (zuid) Rijdt 59	170237,22	429587,25	1,50	41,71	41,28	32,64	46,28	
018_B	Voorgevel (zuid) Rijdt 59	170237,22	429587,25	5,00	41,84	41,39	32,75	46,39	
019_A	Rechtergevel oost Rijdt 59	170236,95	429594,80	1,50	40,53	39,86	31,22	44,86	
019_B	Rechtergevel oost Rijdt 59	170236,95	429594,80	5,00	40,79	40,11	31,46	45,11	
020_A	Linkergevel (zuidwest) Rijdt 61	170248,84	429607,64	1,50	40,38	39,72	31,14	44,72	
020_B	Linkergevel (zuidwest) Rijdt 61	170248,84	429607,64	5,00	40,36	39,74	31,16	44,74	

Alle getoonde dB-waarden zijn A-gewogen

Rapport: Resultatentabel  
 Model: M01 de Rijdt Horssen  
 LAeq totaalresultaten voor toetspunten  
 Groep: Indirecte hinder  
 Groepsreductie: Nee

Naam									
Toetspunt	Omschrijving	X	Y	Hoogte	Dag	Avond	Nacht	Etmaal	
021_A	Voorgevel (zuid) Rijdt 61	170254,15	429608,25	1,50	45,42	44,65	35,93	49,65	
021_B	Voorgevel (zuid) Rijdt 61	170254,15	429608,25	5,00	45,10	44,35	35,64	49,35	
022_A	Rechtergevel oost Rijdt 61	170254,91	429613,47	1,50	43,32	42,53	33,73	47,53	
022_B	Rechtergevel oost Rijdt 61	170254,91	429613,47	5,00	42,71	41,95	33,16	46,95	
023_A	Linkergevel (zuidwest) Rijdt 63	170263,32	429616,82	1,50	45,64	44,83	36,07	49,83	
023_B	Linkergevel (zuidwest) Rijdt 63	170263,32	429616,82	5,00	45,36	44,58	35,83	49,58	
024_A	Voorgevel (zuid) Rijdt 63	170270,42	429617,41	1,50	53,65	52,80	43,96	57,80	
024_B	Voorgevel (zuid) Rijdt 63	170270,42	429617,41	5,00	51,83	50,99	42,16	55,99	
025_A	Rechtergevel oost Rijdt 63	170271,02	429624,20	1,50	45,86	44,99	36,19	49,99	
025_B	Rechtergevel oost Rijdt 63	170271,02	429624,20	5,00	45,11	44,25	35,44	49,25	
026_A	Linkergevel (zuidwest) Rijdt 67	170286,41	429648,98	1,50	29,72	28,89	20,06	33,89	
026_B	Linkergevel (zuidwest) Rijdt 67	170286,41	429648,98	5,00	31,21	30,41	21,62	35,41	
027_A	Voorgevel (zuid) Rijdt 67	170292,75	429649,13	1,50	35,78	34,95	26,13	39,95	
027_B	Voorgevel (zuid) Rijdt 67	170292,75	429649,13	5,00	37,28	36,46	27,65	41,46	
028_A	Rechtergevel oost Rijdt 67	170293,50	429655,37	1,50	17,04	16,28	7,48	21,28	
028_B	Rechtergevel oost Rijdt 67	170293,50	429655,37	5,00	19,69	18,92	10,13	23,92	
029_A	Voorgevel (west) Rijdt 46	170316,26	429657,77	1,50	30,91	30,12	21,33	35,12	
029_B	Voorgevel (west) Rijdt 46	170316,26	429657,77	5,00	33,31	32,49	23,69	37,49	
030_A	Voorgevel (west) Rijdt 46	170321,36	429667,08	1,50	27,80	27,03	18,25	32,03	
030_B	Voorgevel (west) Rijdt 46	170321,36	429667,08	5,00	29,81	29,02	20,23	34,02	
031_A	Linkergevel (noord) Rijdt 46	170326,92	429668,35	1,50	12,57	11,91	3,21	16,91	
031_B	Linkergevel (noord) Rijdt 46	170326,92	429668,35	5,00	15,84	15,13	6,40	20,13	
032_A	Achtergevel (oost) Rijdt 46	170328,78	429662,06	1,50	15,44	14,86	6,16	19,86	
032_B	Achtergevel (oost) Rijdt 46	170328,78	429662,06	5,00	18,47	17,88	9,15	22,88	
033_A	Achtergevel (oost) Rijdt 46	170323,58	429652,56	1,50	16,38	15,79	7,07	20,79	
033_B	Achtergevel (oost) Rijdt 46	170323,58	429652,56	5,00	19,37	18,82	10,12	23,82	
034_A	Rechtergevel (zuidwest) Rijdt 46	170317,07	429649,60	1,50	28,02	27,22	18,41	32,22	
034_B	Rechtergevel (zuidwest) Rijdt 46	170317,07	429649,60	5,00	31,00	30,20	21,39	35,20	
035_A	Linkergevel (noordoost) Rijdt 44	170306,09	429638,38	1,50	21,54	20,76	11,96	25,76	
035_B	Linkergevel (noordoost) Rijdt 44	170306,09	429638,38	5,00	24,49	23,69	14,90	28,69	
036_A	Achtergevel (oost) Rijdt 44	170306,26	429631,42	1,50	23,81	23,04	14,25	28,04	
036_B	Achtergevel (oost) Rijdt 44	170306,26	429631,42	5,00	27,18	26,43	17,65	31,43	
037_A	Linkergevel (zuidwest) Rijdt 44	170297,11	429629,01	1,50	42,03	41,19	32,35	46,19	
037_B	Linkergevel (zuidwest) Rijdt 44	170297,11	429629,01	5,00	42,52	41,68	32,86	46,68	
038_A	Voorgevel (noordwest) Rijdt 44	170299,33	429636,44	1,50	39,49	38,65	29,83	43,65	
038_B	Voorgevel (noordwest) Rijdt 44	170299,33	429636,44	5,00	40,43	39,60	30,79	44,60	
039_A	Voorgevel (noordwest) Rijdt 42	170294,39	429622,62	1,50	43,31	42,46	33,63	47,46	
039_B	Voorgevel (noordwest) Rijdt 42	170294,39	429622,62	5,00	43,52	42,69	33,87	47,69	

Alle getoonde dB-waarden zijn A-gewogen

Rapport: Resultatentabel  
Model: M01 de Rijdt Horssen  
LAeq totaalresultaten voor toetspunten  
Groep: Indirecte hinder  
Groepsreductie: Nee

Naam									
Toetspunt	Omschrijving	X	Y	Hoogte	Dag	Avond	Nacht	Etmaal	
040_A	Linkergevel (oost) Rijdt 42	170301,46	429621,95	1,50	25,92	25,10	16,27	30,10	
040_B	Linkergevel (oost) Rijdt 42	170301,46	429621,95	5,00	27,41	26,61	17,80	31,61	
041_A	Achtergevel (zuidoost) Rijdt 42	170303,65	429614,00	1,50	25,18	24,41	15,62	29,41	
041_B	Achtergevel (zuidoost) Rijdt 42	170303,65	429614,00	5,00	29,04	28,48	19,77	33,48	
042_A	Rechtergevel (zuidwest) Rijdt 42	170295,28	429615,51	1,50	41,87	41,01	32,19	46,01	
042_B	Rechtergevel (zuidwest) Rijdt 42	170295,28	429615,51	5,00	42,42	41,60	32,80	46,60	

Alle getoonde dB-waarden zijn A-gewogen

# ALCEDO ;

GEEN GEDOE.  
GRAAG GEDAAN.