

Landschapsinrichting- en belevingsplan

Vesting en Belfort Vossenbergh
verdiepingslag

20 juli 2018

(Correcties 14-11-2018)

Inleiding

Vanuit de voorstudies en overleggen is bepaald dat de inrichting en het beleefbaar maken van Vesting en Belfort Vossenbergh kans van slaan heeft.

Met ~~de~~ het verdiegingsplan was al een stap gezet naar hoe een en ander er uit zal komen te zien op kaart. Vanuit de projectgroep is de vraag dit nog verder uit te werken, dus een slag maken, waarna de formele procedures in gang gezet kunnen worden.

Vandaar wordt er verwezen naar de bijlage wat betreft de “overall” inrichting/route en zal met deze uitwerking per locatie zicht verkregen worden op de wijze van inrichting en het materiaalgebruik.

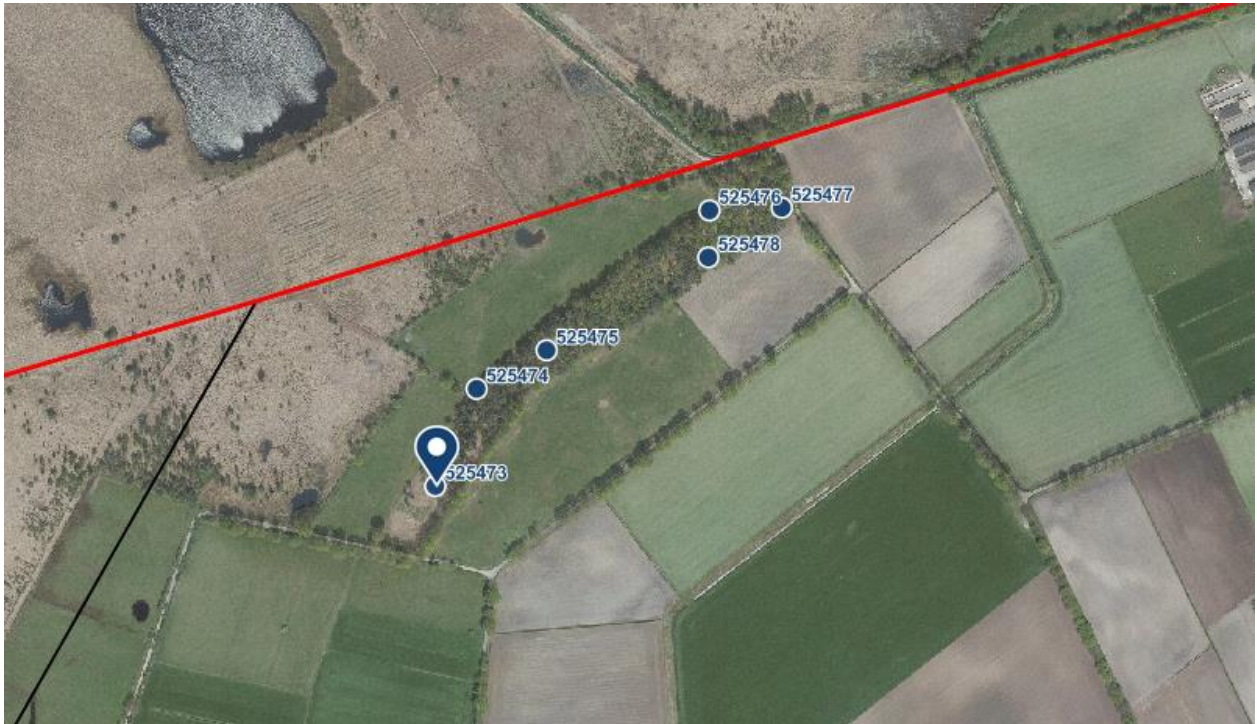
Aanvullend is onderstaand dat de 6 kazematten alle een Rijksmonument zijn en een zeer (nu nog herkenbare) geschiedenis hebben.

In het tot omstreeks 1900 moeilijk begaanbare terrein van de Peel is in 1939-1940 door het Nederlandse leger een deel van de Peel-Raamstelling aangelegd. Deze stelling bestaat uit een verdediging van de Vossenbergh, een hoger gelegen zandrug in Meijel door het Peelgebied, welke als een belangrijk acces door de Peelmoerassen fungeerde. Ten noorden van het acces begint de Grootte Peel, het gebied ten zuiden van de Vossenbergh was eveneens Peelmoeras, maar is na de Tweede Wereldoorlog ontgonnen. Het strategische belang van de Vossenbergh was enerzijds gelegen in de accesfunctie van de zandrug, en anderzijds gelegen in het overzicht dat de hoger gelegen Vossenbergh bood over het strategische landschap. De Vossenbergh was dan ook van groot strategisch belang en diende daarom als acces verdedigd te worden. Daartoe zijn er in '39-'40 zeven kazematten gebouwd, waarvan er anno 2018 nog vijf overeind staan.

*Deze accesverdediging is redelijk gaaf bewaard gebleven en bestaat heden ten dage nog uit **drie S-kazematten, twee B-kazematten en de ruïne van een G-kazemat**, welke het enige overgebleven exemplaar in Limburg is. Al deze 6 kazematten (inclusief de ruïne) zijn benoemd tot rijksmonumenten.*

Beschrijving

De kazematten staan middels onderstaande nummers als Rijksmonument geregistreerd.



Verloofing bos:

Het gehele gebied was vanuit verleden een bosopslag, waar na de oorlog dennen aan toegevoegd werden. Om het oorspronkelijke beeld weer te verkrijgen wordt een groot gedeelte van de dennen in het bos geroid, waarmee de overige beplanting zich meer kan ontwikkelen en er een meer spannend bosgebied ontstaat, waar men door heen struint, en op de route de kazematten ontdekt en het verleden kan lezen. Nabij de kazematten is er extra openheid, zodat het schootsveld open is.

Herkenbaarheid route:

De route loopt door het halfopen bos en geeft door middel van boomstammen die pleksgewijs langs het pad liggen -zowel links als rechts- de route aan door het gebied. Dit hoeft niet overal, want veelal zal door het belopen de route wel zichtbaar zijn. Ook hier is eenvoud het beste, verder geen paaltjes en andere zaken, die het beeld verstoren, dat ook niet past in de sfeer van de vroegere tijden.

Deeluitwerking inkom:



Bovenstaande foto's geven de sfeer weer van de inrichting parkeerplaats. De inrichting heeft als uitgangspunt dat het zicht op de geparkeerde auto's zoveel mogelijk gereduceerd dient te worden. De oppervlakte parkeerplaats bedraagt

ongeveer 900m². De ondergrond bestaat uit een halfverharding, die één is met de natuur en een natuurlijke uitstraling heeft.

Met een toegangspoort als entree en verwijzing naar de parkeerplaats start de beleving. De parkeerplaatszone biedt ruimte aan 1 autobus, 12 auto's en verder een hoeveelheid fietsen. Dit is in zijn geheel ruim voldoende.

Door het aan de zijde van het weiland met een gemengde haag te begeleiden en verder geheel (behalve vooringang en achteruitgang) af te bakenen met een Robinia houten hekwerk geeft meteen wat meer body aan de plek.

De gemengde haag bestaat uit inheemse soorten zoals:

- *Carpinus betulus* Haagbeuk
- *Rhamnus frangula* Vuilboom
- *Prunus spinosa* Sleedoorn
- *Cornus sanguinea* Rode Kornoelje
- Eventueel een toevoeging van *Cytisus scoparius* (Wilde Brem) en *Myrica gale* (Wilde gagel)

De materialen en aanleg worden uitgevoerd i.s.m. SBB en het beheer bestaat uit een jaarlijkse snoei na de 15^e juli!

Hier zal ook een entreebord met kaart komen te staan, wat qua afmeting en lay-out strookt met de normen van SBB. Onderstaand een soortgelijk SBB entreebord; dit wordt t.z.t. besproken met SBB.



Deeluitwerking kazemat 1 en 2:



De entree van kazemat 1 wordt gevormd door het infobordje, welke bij elke kazemat komt met hierop de specifieke informatie van deze plek.

Op de volgende bladzijde een voorbeeld van een SBB infobordje (hier een ander thema). De bordjes bij de kazematten worden t.z.t. samen met SBB ontwikkeld en vormgegeven, zodat het strookt met de normen van SBB.

De eerste kazemat wordt “open gemaakt” (ingang als ook de “schietgaten” zijn is nu dichtgemetseld) en voorzien van een stalen deur; vandaar zal het SBB-infobordje (geel pijltje op de kaart) hier de benodigde informatie over geven. Ter hoogte van dit infobordje is ook een mooie plek te creëren voor de Luistersteen, waar het infobordje dan ook een toelichting op kan geven.



Als beleving naar de kazemat zal een loopgraaf van ongeveer 10 meter lengte aan de orde zijn, zoals in vroege tijden aanwezig is geweest. De grond naar de loopgraaf toe zal worden opgehoogd (zie sfeerimpressie) en met een breedte van 2 meter



sfeerimpressie loopgraaf

onderin en bovenin 3 meter en een “diepte/hoopte” van 1,50 meter wordt er eer gedaan oorspronkelijke vormgeving. Door het eenvoudig te houden, (zijkantbeschoeiing met Robiniapalen en eiken planken) is er een sfeer vanuit de vroegere tijden.

Kazemat 2 is de **unieke G-kazemat**, nu nog slechts de ruïne van het vroegere exemplaar. Deze ruïne wordt opener gemaakt qua begroeiing, maar verder zijn er

geen andere ingrepen aan de orde. Het infobordje geeft de nadere info over deze kazemat weer.

Deeluitwerking kazemat 3:



Kazemat 3 zal dicht blijven en hier zal het SBB-infobord nadere informatie geven over de zogenaamde paardenschuilplek. Niet geheel duidelijk is hoe deze plek er uit heeft gezien, maar om een voorstelling te maken zullen het enige laagtes zijn, omgeven door grondwallen en waar in de laagtes op de hoeken palen met houten hekwerken staan om de dieren bijeen te houden. Deze inrichting symboliseert dat bij de terugtrekking van de Duitse troepen hier paarden schuil werden gehouden om te voorkomen dat deze meegevoerd werden naar Duitsland

Deeluitwerking kazemat 4, 5 en 6:

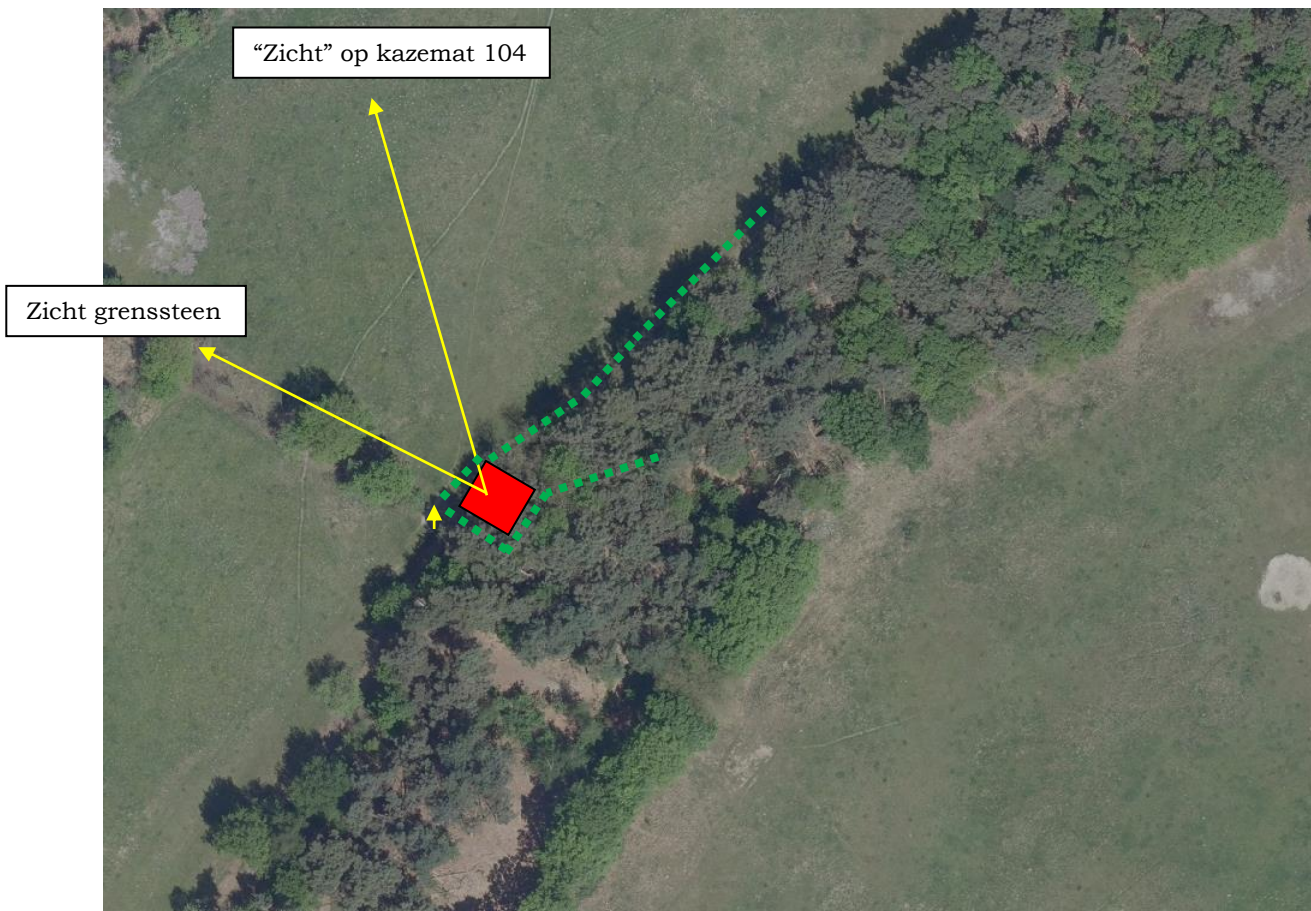


Kazemat 4 heeft een omgeving waar de structuur van loopgraven/schuttersputten nog herkenbaar is. Omdat deze oneffenheden in het landschap duidelijk opvallen, zal de omgeving nauwelijks aanpassing verdienen; via het eerder getoond SBB-

infobord zal de bezoeker attent gemaakt worden op de functie hiervan. Per kazemat weer het getoonde SBB infobord, zodat deze herhaling een bepaalde eenheid brengt. Kazemat 4 wordt open gemaakt en de loopgraven (zie eerdere beschrijvingen kazemat 1 over van het plaatsen van een stalen deur, openen schietgaten en het aanleggen loopgraaf) leiden er ook toe dat je in de kazemat gaat en beleeft hoe het zicht/schootsveld er uit ziet.

Kazemat 5: In verband met de aanwezigheid van de Grauwe Klauwier, die in de directe omgeving van deze kazemat zijn broedgebied heeft, is besloten deze niet in de route op te nemen. Hiermee heeft ook de Grauwe Klauwier afdoende rust en wordt niet verstoord.

Deeluitwerking kazemat 6:



Kazemat 6 zal geheel gericht zijn op natuureducatie en in het bijzonder op vleermuizen, waarvoor de kazemat wordt ingericht. Inrichting vindt plaats” op advies en in nauw overleg met IKL (instandhouding Kleine Landschappen) en wordt uitgevoerd in samenwerking met IVN. Bunkers blijken goede plaatsen voor het overwinteren van vleermuizen te zijn. Donker en vrij constant van temperatuur. Er is geen deur in het verblijf die makkelijk open en dicht kan. Het is immers niet de bedoeling dat er voortdurend mensen in en uit lopen. De rust is voor een ongestoorde winterslaap van groot belang. Er wordt een luik aangebracht waar boven een kier is aangebracht waardoor de vleermuizen naar binnen gaan.

Deeluitwerking educatiepad:



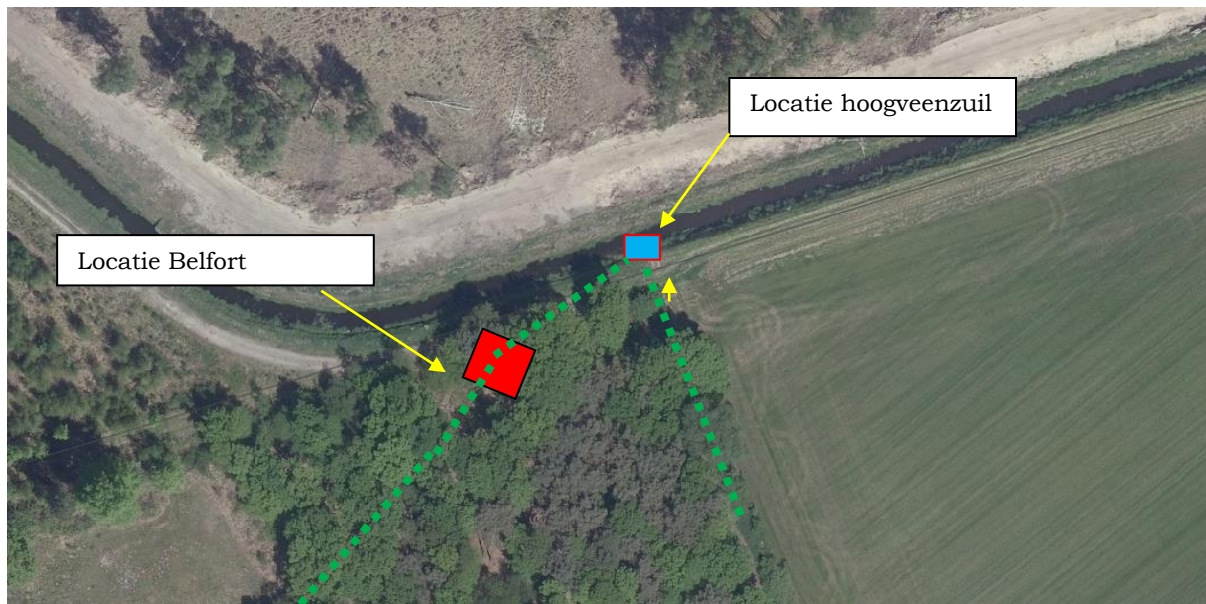
Vanuit Kazemat 6 heeft de wandelaar zicht het evacuatiepad en op de grenssteen Limburg-Brabant. Dit pad, dat niet alleen deel uitgemaakte van de evacuatieleroute van inwoners van Meijel richting Brabant, maar dat ook intensief gebruikt werd door peelwerkers om bij hun “turfakker” te komen. Het pad zal ingericht worden als een educatief pad waar het verhaal van de evacuatie en het winnen van turf verteld zal worden.

Ook de relatie met kazemat 104 en de verbinding naar kunstenaar Joseph Beuys zal hier visueel gemaakt worden wat zal terugkomen in een van de compartimenten van het Belfort.

De peeltroef wordt op de kazemat 6 al aangekondigd en de elementen geven aanleiding het verhaal op de infoborden te lezen. Een gemaaid “doodlopend” pad dat mensen laat zien wat de echte Peel ooit bracht aan brandstof!

Het vervolg leidt lang kazemat 3 (die al eerder in de route opgenomen is) naar de Belfort, wat een opdoemend hoogtepunt zal zijn.

Deeluitwerking belfort en hoogveenzuil:



Het beeldmerk voor de Peeltroef, waarmee twaalf bijzondere plekken in de Peel zichtbaar gemaakt worden, is ontworpen door Dirk Verberne. De hoogveenzuil is ontworpen alsof men een pilaar heeft laten staan van de meters dikke laag veen die in de Peel afgegraven is. Als uitgangspunt voor de bank is het typische langgerekte zijaanzicht van de turfkruiwagens genomen zoals deze in de Peel veelvuldig gebruikt is.



Het Belfort heeft een eenvoudige robuuste vorm, geïnspireerd op kazematten. Hij oogt tamelijk massief, maar biedt een lichte en prettige route naar boven. De voet van de toren is bedacht in beton. Door een extra opstorting boven de funderingsplaat komt de entree van de toren een stuk boven het maaiveld te liggen. Weer een duidelijke referentie naar de kazematten en een goede overgang tussen het landschap en de toren. Bovendien loopt de wandelroute over de sokkel.

Via het bestaande pad leidt de route terug naar de poort en parkeerplaats

Conclusie en aanbevelingen

Dit plan en bijlage geeft met een rustieke sfeer een leesbaar historisch gebied. Juist door het te ontdekken te lezen, zonder het te uitbundig in te richten is het verbonden met de natuurlijke omgeving. Hiermee doet het ook geen inbreuk en kunnen vele mensen genieten en er iets van opsteken en heeft Meijel op deze manier weer een mooi hoogtepunt in het landschap.

Ron Janssen

Plattelandscoöperatie

20-7-2018

Bijlage behoren bij:

Landschapsinrichting- en belevingsplan

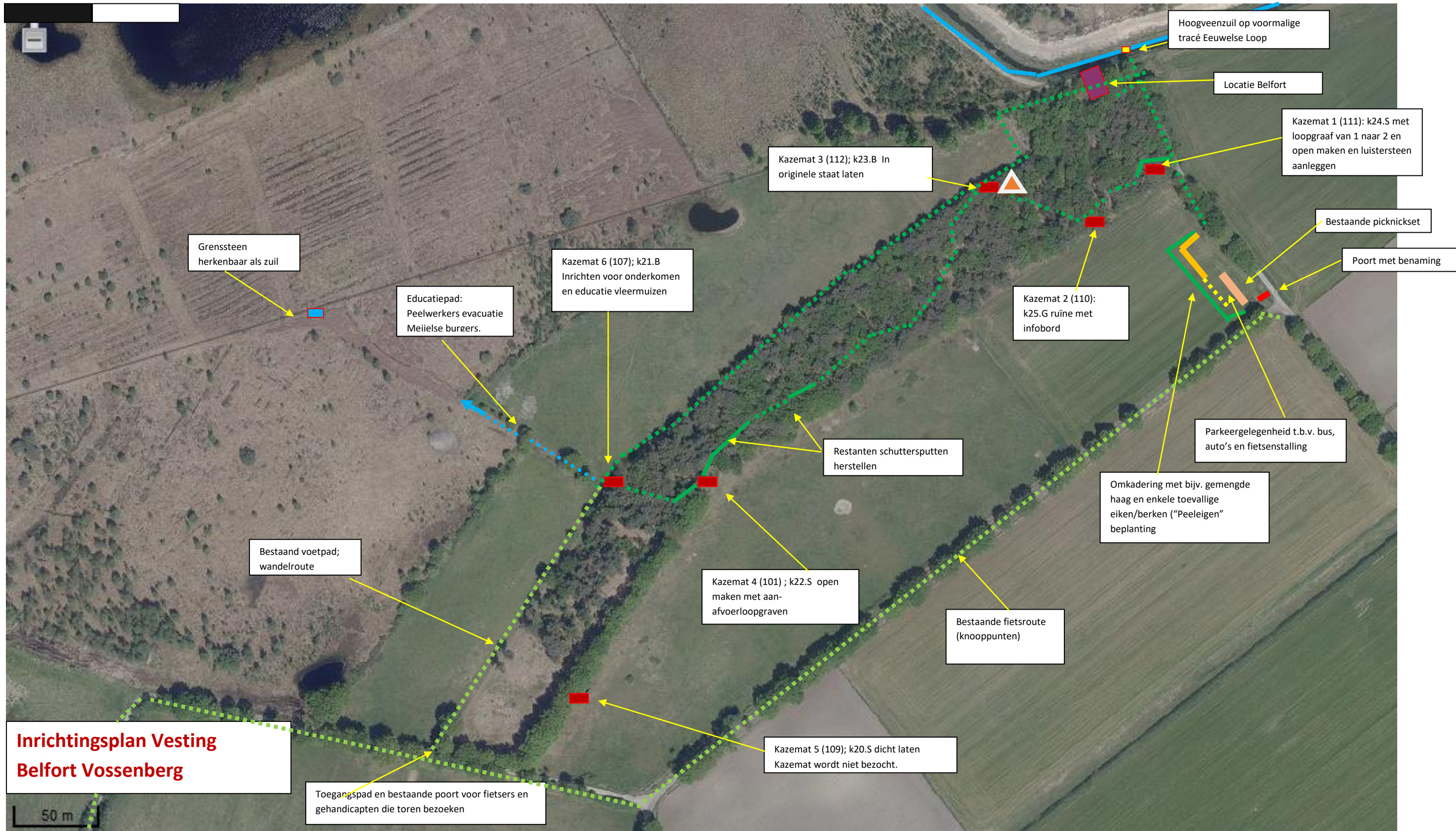
Vesting en Belfort Vossenbergh Meijel

Verdiepingslag

20 juli 2018

(correcties 14-11-2018)

0 50 100



Inrichting en beheer in foto's via loopproute



Toegangspoort met parkeeraanleiding omkadert met gemengde haag en enkele bomen



Vanaf parkeerplek start route langs bestaande picknickset



Kazemat 1 open maken en via 10 meter loopgraaf weer verlaten



Pad via "luwte in bos" waar enkele open plekken gecreëerd worden



Kazemat 2, zijde ruïne meer in de openheid leggen en herstel schootsveld



Kazemat 3 in huidige (originele) staat in combi met "paardenschuilplek"





Pad tracé via gevarieerd halfopen bos, door een groot gedeelte dennen te rooien en afwisselend openheid en struweel.





Richting kazemat 4 herstel "schuttersputten"



Kazemat 4 open maken met loopgraven en schootsveld herstellen



Kazemat 5, niet in route opnemen in route in verband met aanwezigheid en broedgebied van Grauwe klauwier



Kazemat 6; inrichten als onderkomen en educatie vleermuizen, daarnaast zichtpunt op educatie-pad /evacuatie-pad richting grenssteen



Tracé eduatiepad/Peelwerkerspad richting Grenssteen



Via bestaande pad richting Belfort en hoogveenzuil





Plaats waar de Belfort is gepland



Uitkijk vanaf (begane grond belfort) op Live+ project



Locatie hoogveenzuil met zicht op trace Eeuwelse Loop,



Via bestaand pad terug richting poort en parkeerplaats.