

• Kleinschalige halfopen ontginningen.

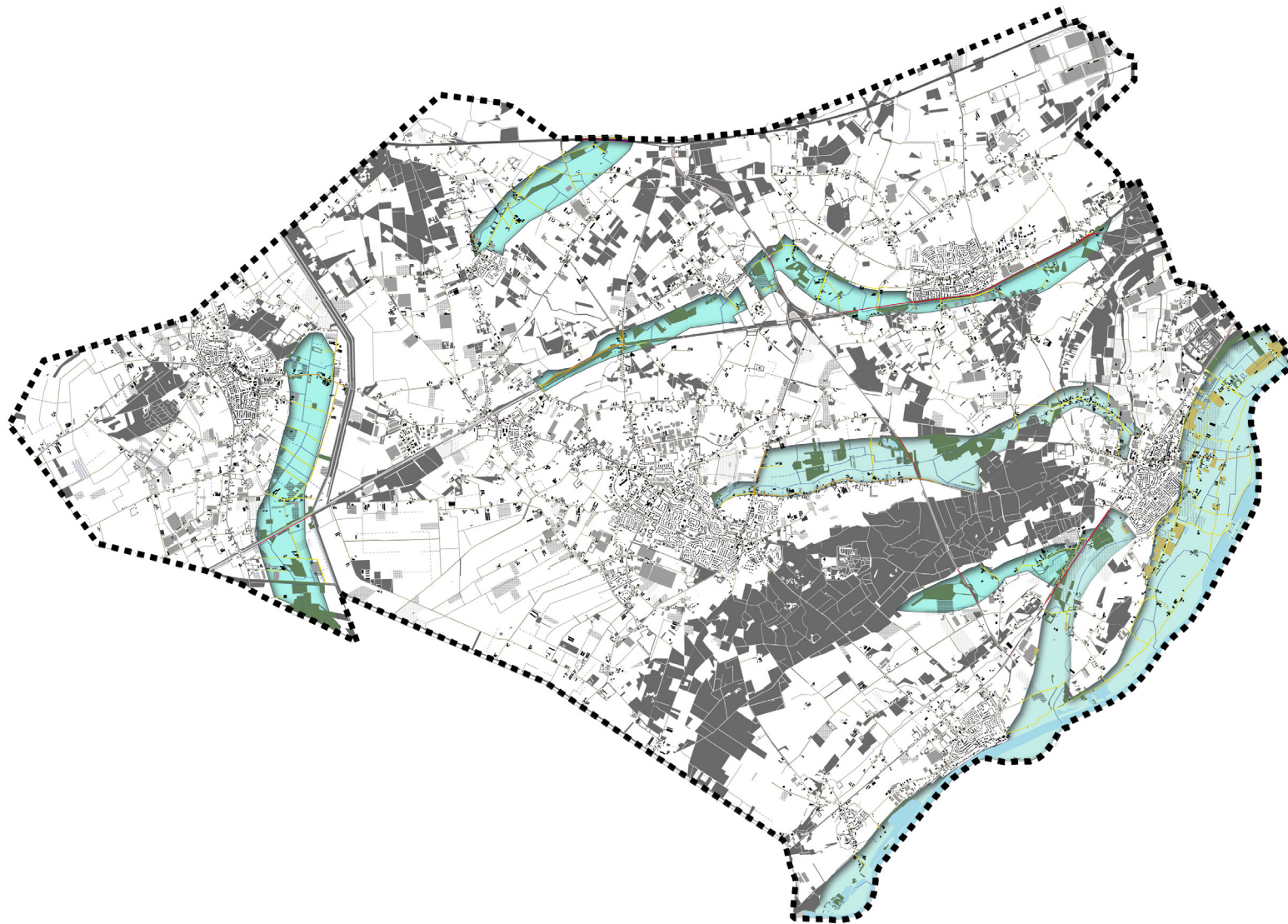
2. Kleinschalige halfopen ontginningslandschappen

De kleinschalige halfopen ontginningslandschappen zijn ontstaan op gronden die van oudsher natter en minder gunstig waren dan de hogere akkers. Er was door ontginning en bosaanplant in de tweede helft van de 19^e eeuw een kleinschalig landschap ontstaan met veel bos, heideterreintjes, velden en daar doorheen veel paden. Cruciaal voor al deze gebieden is dat de ontginning in de 20^e eeuw minder grootschalig is geweest dan in de grote heideontginningen zoals de Egchelse en Lange Heide. Als gevolg daarvan zijn er nog veel onverharde wegen en bospaden. Het patroon van de wegen is afwisselend recht en gebogen. Er zijn afwisselend weilanden en akkers. En er is nog veel bos. Maar ook hierin zijn er verschillen. Het belangrijkste kleinschalige gebied is het gebied ten noorden en ten westen van Koningslust en ten noorden en westen van Grashoek. Dit zijn aantrekkelijke mozaïeklandschappen, in combinatie met bos en natuurgebieden. Er zijn ook halfopen ontginningslandschappen waar de kleinschaligheid momenteel meer een gevolg is van bebouwing dan van beplanting. Voorbeelden zijn de gebieden ten noorden van Meijel en ten zuiden van Maasbree (veel kassen in Leeuwerik).

De halfopen ontginningslandschappen liggen ten noorden van de lijn Meijel, Helden en Baarlo. Ten zuiden van deze lijn zijn de contrasten tussen zeer open en dichte gebieden groter.



• Akker met naald en loofbos • Aanzicht Grashoek • Kleinschaligheid Koningslust



3. Beek en rivierdalen

Beekdal

In de beekdalen is nog duidelijk het reliëf zichtbaar als gevolg van de vroegere dynamiek van de beken: terrassen, steilranden, hellende velden. Laag in het beekdal ligt grasland en hogerop liggen akkers en bossages. Langs de Elsbeek en kleine delen van de Everlose beek en de Kwistbeek is het historische beekdal nog goed zichtbaar: een groene grazige wereld rondom de beek met een stromende dynamische beek hierbinnen. Er is onderscheid tussen de sprengbeken die door kwel worden gevoed (Springbeek, Bosbeek) en beken op het Peelplateau met zurig water. De beken waren in het verleden sturend voor verbindingen en voor het grondgebruik. Er liggen linten langs de beek in Eindt (Helden) en Soeterbeek (Baarlo). In Maasbree ligt het dorp uitgestrekt langs de beek. De rechtgetrokken Everlose beek (langs de N275) is te danken aan de aanleg van de, nooit voltooide, Noordervaart door Napoleons troepen.

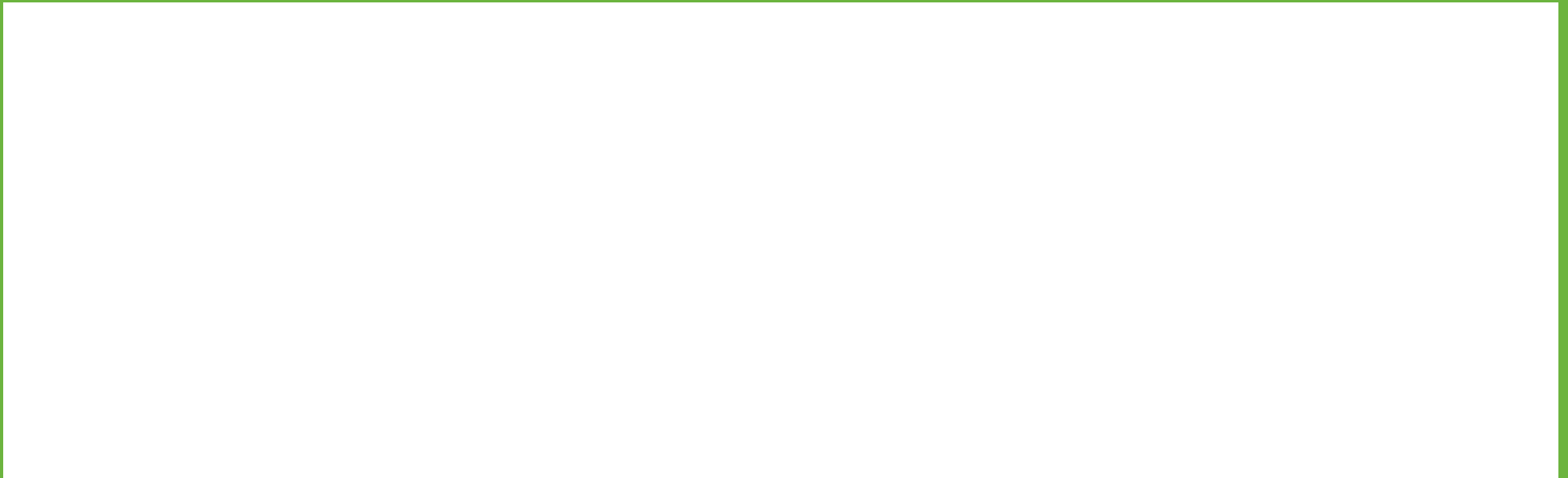
In Peel en Maas zijn er geen echte dynamische beken zoals in de Grote Molenbeek (Sevenum) en het Leudal. De beken zijn veelal gekanaliseerd en soms rechtgetrokken. De oevers zijn strak onderhouden en tonen niet meer de natuurlijke variatie die oevers van stromende beken normaliter hebben (steile buitenbocht, flauwe binnenbocht). Hier valt wel veel kwaliteit te winnen. Bijvoorbeeld in de Everlose beek, de Kwistbeek en de Elsbeek. Het gegraven deel van de Everlose beek heeft cultuurhistorische waarde. Toch ligt hier potentie om meer dynamiek toe te laten op de oevers. De beek naar Grashoek is matig begrensd in het landschap en is niet goed zichtbaar.

Het beekdal ten oosten van Meijel is in 1853 doorsneden door het kanaal van Deurne en de Helenavaart. De huidige kwaliteit zit in de open ruimte tussen de rand van Meijel en de met groen ingepakte kanalen.

De enige meanderende beek in Peel en Maas is de monding van de Kwistbeek. In de beekdalen is de ontwatering van belang. Vernatting van bestaande bebouwing is niet gewenst.



• Everlose beek bij Koningslust en midden bij Maasbree • Kwistbeek bij Soeterbeek



Rivierdal

Het rivierdal van de Maas ligt centraal in de regio. Veel van de bijzondere geschiedenis is nog afleesbaar aan historische gebouwen, hoogteverschillen, wegen en waterlopen. Het agrarische Maasdal leefde van oudsher samen met de rivier. De Maas ligt laag en stroomt gemiddeld enkele dagen per jaar over de aangrenzende gronden. Overstromingen zorgden voor problemen en voor vruchtbare grond. De hogere plekken waren woonplekken en hadden strategische betekenis, zoals de kastelen bij Kessel en Baarlo (d' Erp en de Berckt) aantonen. De nederzettingen langs de Maas werden verbonden door de rivier. Daarnaast zijn er oude landwegen langs de oever waaronder de Napoleonsbaan, een franse 'snelweg', met een groot belang voor de ontsluiting van de regio.

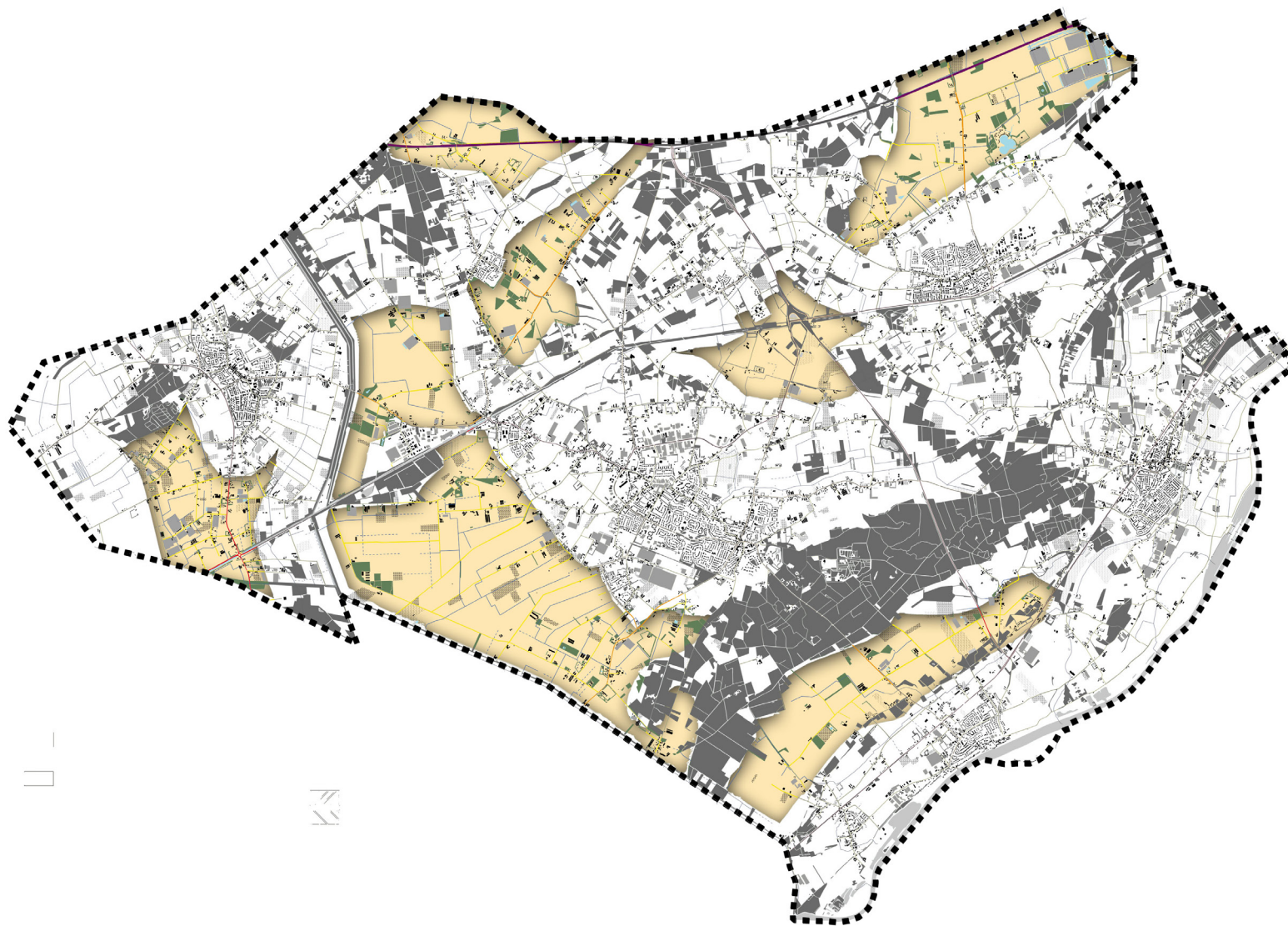
De hogere woonplekken in het landschap zijn nog zichtbaar. Daarnaast zijn er woongebieden en tuinbouwkassen verschenen op lagere gronden. De overstromingen zijn tegenwoordig teruggebracht tot het gebied buiten de kades die in de jaren 90 zijn aangelegd. Buitendijks is een proces van natuurontwikkeling aan de gang, waaronder het gebied langs een nevengeul ter hoogte van Baarlo. Hierdoor wordt oude riviermorfologie beter zichtbaar en ontstaat er weer riviergebonden natuur. In de morfologie is meer te zien: ten westen van Kessel ligt een fraai maasterras, waarvan de steilrand met beplanting omgeven is. In Dubbroek is duidelijk een meander zichtbaar die overigens onder gebiedstype Bos en Natuurgebieden valt.

Het huidige oppervlak cultuurgrond verkleint door enerzijds natuurontwikkeling en anderzijds intensivering door niet grondgebonden landbouw. Kassen verkleinen het buitengebied langs de Maas. Het Maasdal kent schitterende vergezichten naar de overkant en de lengterichting langs de Maas. De wegen langs de rivier worden intensief gebruikt voor recreatief verkeer. Hierin hebben ook de veerponten een belangrijke rol.

In het rivierdal is de waterhuishouding een punt van aandacht. Er wordt gestreefd naar het zoveel mogelijk vasthouden van gebiedseigen water.



• Akker noord van Kessel • Oude boerderij in Maasdal • Op de achtergrond steilrand bij Kessel



• Grootschalige open ontginningen met in geel het meest grootschalige gebied

4. Grootschalige open ontginningslandschappen

De grootschalige ontginningen zijn ontstaan nadat het in het eind van de 19e eeuw mogelijk werd grootschalig veen af te graven en af te voeren via de Noordervaart, die voltooid werd tot Beringe. Na 1850 werden veel paden aangelegd, werd bos aangeplant en werden velden ontgonnen. Dit leidde tot een kleinschalig landschap (top kaart 1890). De grootschalige inrichting gebeurde na 1920 toen de overheid zich actief met ontginning bemoeide. Dit heeft geleid tot open landschappen met een rationele ontsluitingsstructuur en verspreide boederijnerzettingen. Beplantingen moesten grotendeels wijken. Deze beplanting was veelal bos dat decennia eerder was aangeplant. Incidenteel werden er bos of heiderestanten bewaard. Bij de grootschalige ontginning werd aangesloten bij de wegen en paden die er al lagen vanuit eerdere ontginningsactiviteiten.

De grootschalige open ontginningen die nu zijn onderscheiden zijn divers. De meest eenduidige zijn die van de Eghelse heide en de Lange Heide. Dit zijn rationale landschapsstructuren bestaande uit grotendeels parallele wegen. Met name de Eghelse heide is zeer open (fel geel op de kaart). Daarnaast zijn Rozendaal/ Korte Heide grootschalig open net zoals het iets kleinere Kievit en het gebied langs de 'Keizerbaan' te Kessel. Deze gebieden zijn minder grootschalig door de kleinere maat en door enkele resterende bosjes. Het gebiedje Houwenberg, ten oosten van Grashoek is door bosjes zelfs kleinschalig, ondanks enkele grote veehouderijen. Aanzienlijke delen van dit landschapstype zijn in de afgelopen decennia een stuk minder open geworden door fruitteelt en met name door toename van bebouwing. Bijvoorbeeld het Platveld (Meijel).

De ontginningen hebben onbeplante wegen en wegen met enkele en dubbele wegbeplantingen die het landschap structureren.





5. Grootchalige open veenontginningslandschappen

De grootchalige open veen ontginningen ontstaan met name na 1900. Voor het gebied ten westen van Meijel dat we open veenontginningslandschap noemen geldt dat hier de fase van bosaanplant, grotendeels is overgeslagen. Het gedeelte van de Peel ten noordwesten van de Noordervaart is op een grootchalige wijze ontgonnen voor de landbouw. De ontginning is ontstaan vanuit de Nederweerder/Meijelse Dijk waaraan de meeste bebouwing staat.

Het gebied ligt iets lager dan de gebieden oostelijk van de Noordervaart. Mede hierdoor is het iets natter, wat zichtbaar is aan een relatief grote slotendichtheid in het Meijelse deel van deze Peelontginning. Het grondgebruik is afwisselend akkerbouw en weiland.

Langs verharde en ook onverharde wegen staan fraaie lanen en boomrijen. Hierdoor is er een sprake van een geordend landschap met een groen karakter.

Opvallend is de overgang naar de Grootte Peel die als een enclave in het agrarische land ligt met een krans van bos eromheen.





6. Bos- en natuurgebieden

De bos en natuurgebieden zijn volgens het structuurplan buitengebied “relatief grote bos en natuurgebieden (..) verspreid door de gemeenten heen”. Naast de voorgaande gebiedstypen vormen de bos- en natuurgebieden een wat verwarrende categorie. Ze vertegenwoordigen namelijk natuurwaarden terwijl de andere eenheden ontstaan vanuit een landschappelijke en geomorfologische indeling.

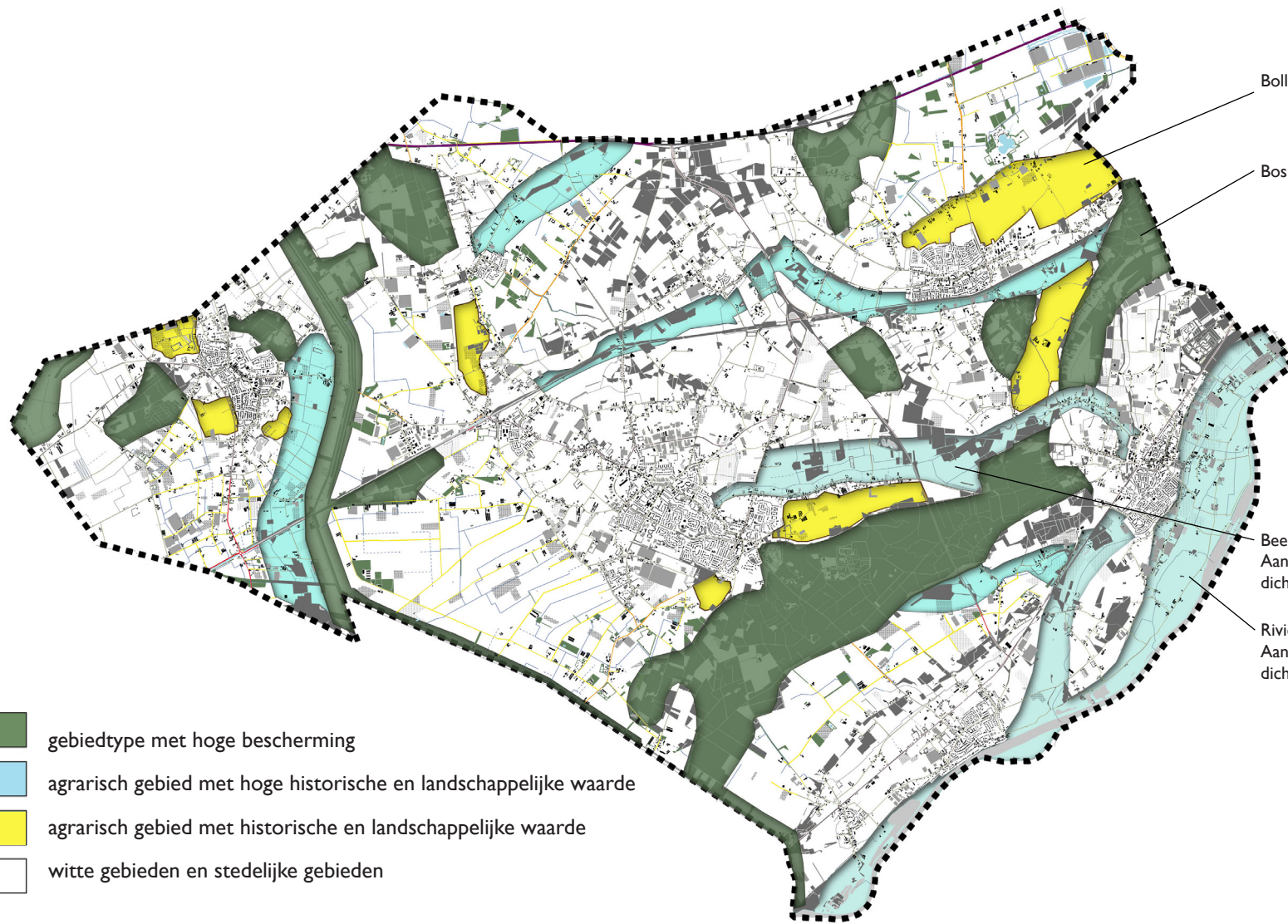
Beeldbepalend zijn de Heldense bossen. Ze zijn groot en hebben een aparte herkomst als stuifzandduin, langs de Maas. Het bos bij Zandberg is aanzienlijk kleiner, het is niet groter dan bossen in de halfopen kleinschalige ontginningen.

Op deze kaart vinden we ook de Elsbeek. Hier valt op dat de Elsbeek in het structuurplan niet wordt gecategoriseerd als beekdal. Evenzo is Dubbroek gecategoriseerd als natuurgebied in plaats van rivierdal. Het natuurgebied ligt namelijk in een oude riviermeander. Ten slotte is de Kalispeel/Middenpeel weergegeven, dit is een veenontginning met agrarische functie.

Evident is dat dit de verzameling gebieden is die een onaantastbare status heeft verworven als beschermde natuurgebieden.

De ecologische kwaliteit in de Heldense bossen is overigens gemiddeld genomen niet hoog. Het eigendom is versnipperd en een consequent ecologische beheer is hierdoor moeilijk te organiseren.





- gebiedtype met hoge bescherming
- agrarisch gebied met hoge historische en landschappelijke waarde
- agrarisch gebied met historische en landschappelijke waarde
- witte gebieden en stedelijke gebieden

Bolle open essen

Bos en natuurgebieden

Beekdalen.
Aandacht voor open en
dichte delen

Rivierdal.
Aandacht voor open en
dichte delen



• Everlose beek, boven en midden • Deurnes kanaal

2.2 Waardering

Alle gebiedstypen zijn waardevol omdat ze allemaal de verhalen dragen van een natuurlijke herkomst en een bijzondere ontginningsgeschiedenis. Binnen de gebiedstypen zijn gebieden aanwezig met bijzondere waarden. Deze waarde is relevant omdat ze onderdeel is van de motivatie om in sommige gebieden minder kwaliteitsbijdragen te verlangen bij bouwontwikkelingen dan in andere meer waardevolle, gebieden. Deze waarde bepalen we op basis van vijf criteria. Het gaat om het belang van landschappen of landschapsstructuren voor:

- *natuurlijke processen die nog spelen in het landschap*
- *de cultuurhistorische betekenis*
- *de diversiteit binnen Peel en Maas*
- *de herkenbaarheid van samenhang in het landschap*
- *de recreatieve of toeristische waarde*

Op basis hiervan onderscheiden we vier categorieën.

Gebiedstypen met hoge bescherming:

1. De bos en natuurgebieden

Agrarisch gebied met hoge historische en landschappelijke waarde:

2. De beekdalen Everlose beek, Kwistbeek, Elsbeek, Tasbeek, Molenbeek, Boschbeek. Het beekdal ten oosten van Meijel is iets minder authentiek omdat dit niet als natuurlijk beekdal lijkt te functioneren.
3. Het rivierdal van de Maas

Agrarisch gebied met historische en landschappelijke waarde:

4. De open bolle akkers, als onderdeel van de oude bouwlanden
5. Een deel van de grootschalige ontginningen. Met name de Egchelse Heide / de Schorf en het veenontginningslandschap van Meijel voldoen hieraan.
6. De kleinschalige halfopen ontginningen. Met name die delen die door beplanting worden gedomineerd. Hierbinnen zit veel variatie in kwaliteit.

Witte gebieden en stedelijke gebieden

7. Deze ontlonen hun waarde mede aan de ontwikkeling van bedrijvigheid.



• Natuurlijke processen in de Grote Moolenbeek