

# ***Definitief Landschapsplan***

***in het kader van:  
Huisvestiging buitenlandse werknemers***



**Bedrijf Wijnen Square Crops  
Locatie Molenheg 8 (bestaande bedrijfswoning)  
5987 AP Egchel**

**Plattelandscoöperatie Peel & Maas  
September 2014**

## 1. Inleiding

Het bedrijf van Wijnen Square Crops aan de Molenheg 8 heeft van de gemeente een “op gang breng” advies gekregen. Dit advies was gebaseerd op de verkregen informatie en huisbezoek/overleg met de ondernemer.

De ondernemer heeft dit op gang breng advies bekeken en aan de Plattelandscoöperatie gevraagd dit advies om te zetten naar het definitieve plan.

## 2. Definitieve uitgangspunten en aangeleverd advies gemeente

De ondernemer heeft aangegeven dat het woonhuis 300 m<sup>2</sup> groot is en er dus 30 m<sup>2</sup> nieuw groen aangelegd moet worden om het een landschappelijke impuls te geven.

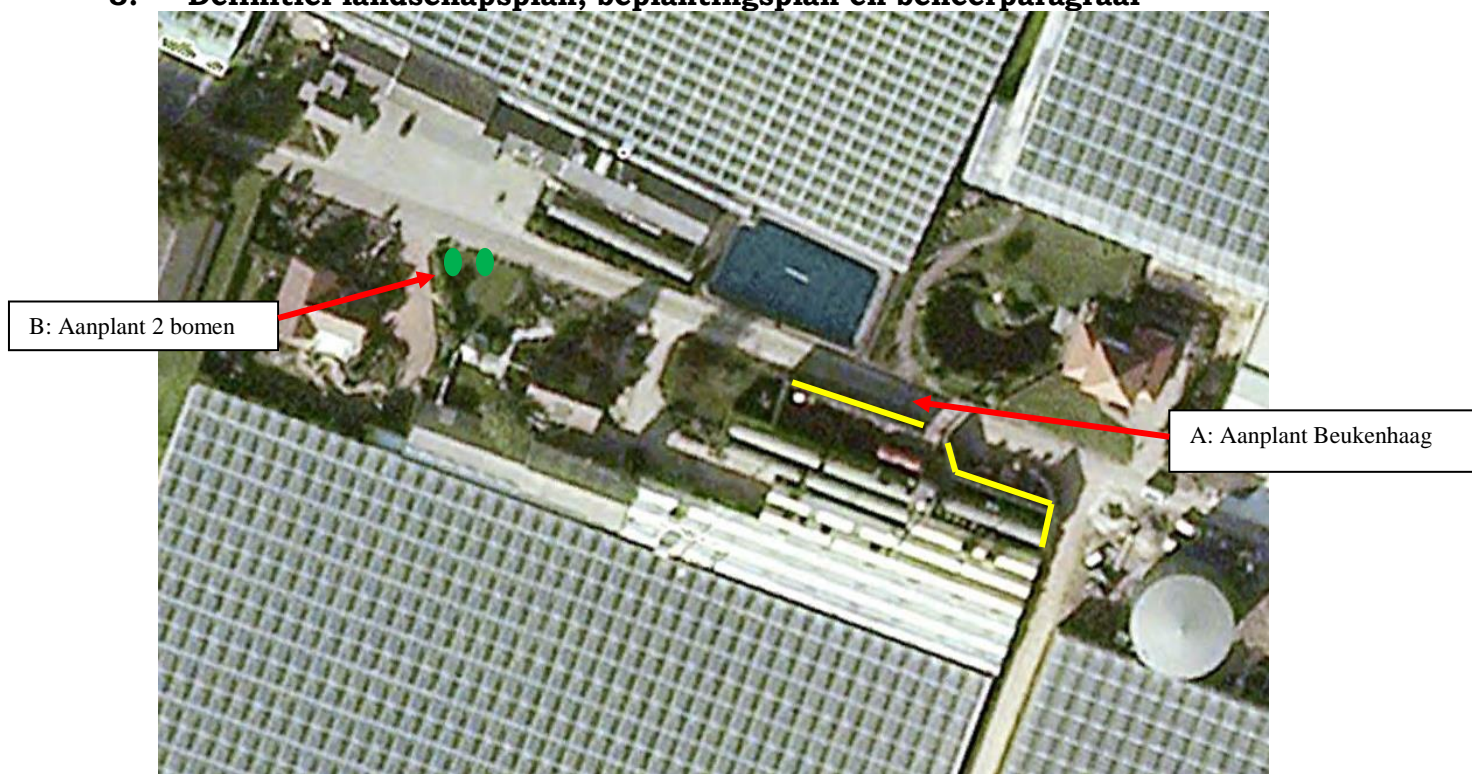
Advies gemeente bestond uit onderstaande mogelijkheden, waarmee een juiste invulling gegeven wordt binnen de gestelde eisen en criteria:

- A: Aanplant haag met een lengte van 55 meter dat met een beukenhaag 28 m<sup>2</sup> oplevert en bij een gemengde haag 55 m<sup>2</sup>.
- B: Aanplant 2 entreebomen, die samen 4 m<sup>2</sup> opleveren.

Voorkeur gemeente ging uit naar beide opties, met beukenhaag, zodat het een complete impuls geeft aan entree en straatbeeld.

De ondernemer heeft het op gang breng advies beoordeeld en aangegeven dat de onderdelen A en B samen mooi passen en ruim invulling geven aan criteria.

## 3. Definitief landschapsplan, beplantingsplan en beheerparagraaf



Figuur 3.1 Het definitieve landschapsplan

Vanuit het definitieve plan is geconcludeerd dat woonhuis al vrij mooi gelegen is en er aanvullend een haag aan de voorzijde buffertanks wordt aangeplant en twee bomen bij het woonhuis. Hiermee wordt de voorzijde fraai afgerond.

De haag A heeft een lengte van 55 meter. Door Beuken aan te planten (*Fagus sylvatica*) 4 stuks per meter en aanplantmaat 60-80 wordt een mooie haag verkregen en levert 28 m<sup>2</sup> groen op. Op deze manier worden er 220 stuks aangeplant, bij voorkeur in het najaar.

De bomen B zijn 2 hoogstamkersenbomen (hybride nader te bepalen) en hebben bij aanplant een maat van 12-14 en worden met een boompaal beschermd. De bomen geven een mooi beeld samen met de vruchtbomen andere zijde woonhuis en leveren hopelijk vruchten! Dit levert 4 m<sup>2</sup> groen op.

### **Beheer en onderhoud**

De haag zal een hoogte verkrijgen van 1,70 meter (gelijk aan hoogte hekwerk met doek) en wordt 1 x per jaar op deze hoogte geknipt. Zo levert dit het gewenste landschappelijk beeld op en inkleding buffertank, samen met de bestaande notenbomen.

De kersenbomen worden met minimaal onderhoud beheerd en kunnen verder volledig tot wasdom komen. Snoei is verder minimaal wenselijk.

### **4. Conclusie**

De aanleg van de haag levert 28 m<sup>2</sup> groen op en de bomen nog 4 m<sup>2</sup> en totaal voldoet dit mooi aan de criteria en aan de eis van landschappelijke meerwaarde op deze locatie.

Plattelandscoöperatie Peel & Maas regio,  
September 2014