

Toelichting

In de landschappelijke inpassing wordt het gebied aan de noord- en oostzijde stevig aangezet met breed en robuust struweel. Aan de noordzijde wordt tevens een aarden wal aangebracht. Aan de wegzijde van het van het perceel (zuid) duidt een lage haag de perceelsgrens aan. Verder staan er op het terrein een drietal bomen.

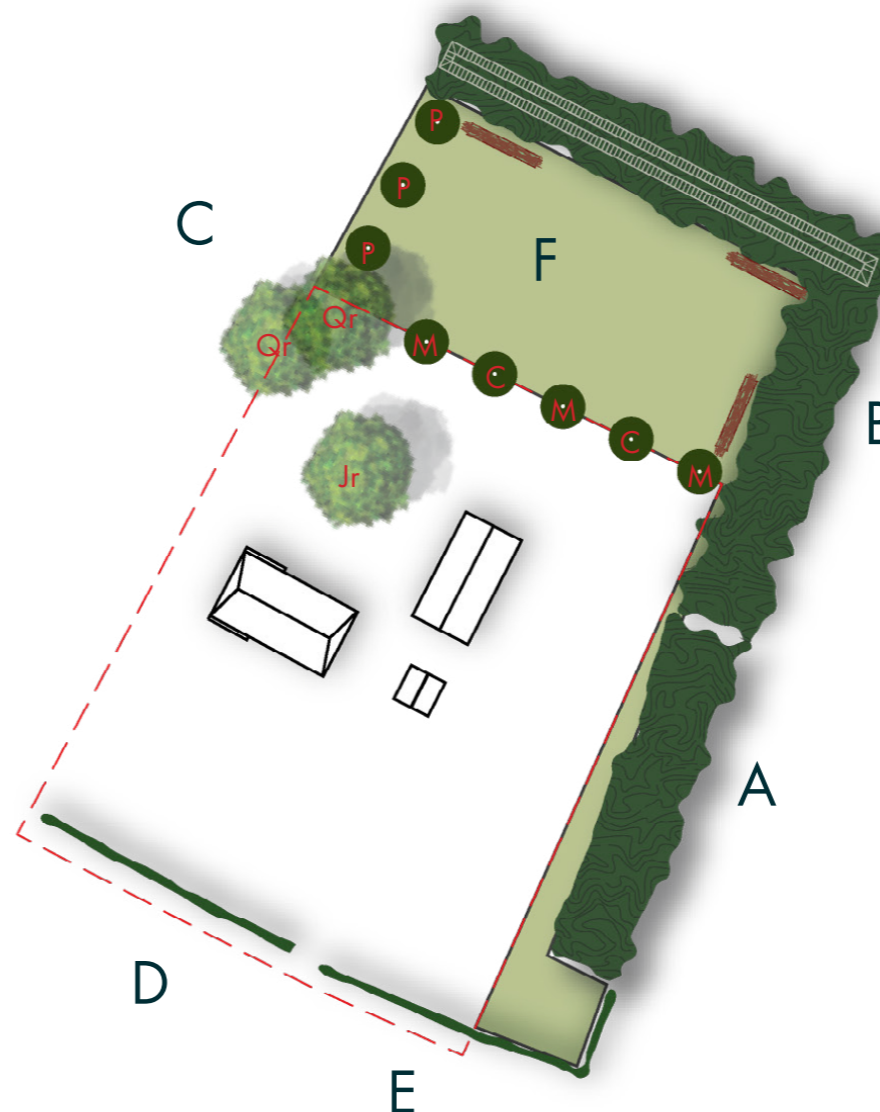
Het sortiment in de landschappelijke inpassing houdt ook rekening met de verbetering van het leefgebied van diverse soorten die in de nabijheid van het plangebied zich hebben gevestigd. Deze zijn o.a. de steenuil, kerkuil, en de das. De uilen hebben voorkeur voor bomen met grillige boomkronen en grasland. De das heeft ook een voorkeur voor laag grasland. Om het gebied toegankelijk voor de das te houden zal er geen hekwerk rondom het perceel geplaatst worden. De hagen rondom het plangebied zorgen voor geleiding van de looproute van de das. De beplantingskeuze in het struweel zal bestaan uit bessen- en fruitdragende inheemse soorten.

- Aarden wal
- Takkenrillen
- Agrarisch met waarden
- Solitaire bomen
- Fruitbomen
- Parkeervakken
- Dicht struweel
- Geschoren hagen

Planontwikkeling



Vak	Type	Omvang	Lat. Naam	Ned. Naam	Aantal	Procent	Verband	Plantmaat			
A	Struweel	487 m2	Amelanchier lamarckii	Krentenboompje	97	20	1 per m2	60/80			
			Corylus avellana	Hazelaar	73	15	1 per m2	60/80			
			Viburnum opulus	Gelderse Roos	49	10	1 per m2	60/80			
			Sorbus aucuparia	Gewone vlier	49	10	1 per m2	60/80			
			Cornus sanguinea	Rode kornoelje	49	10	1 per m2	60/80			
			Rosa canina	Hondsroos	73	15	1 per m2	60/80			
			Crataegus monogyna	Eenstijlige meidoorn	73	15	1 per m2	60/80			
			Cydonia oblonga	Kweepeer	24	5	1 per m2	60/80			
			B	Struweel	1117 m2	Amelanchier lamarckii	Krentenboompje	56	5	1 per m2	60/80
						Acer campestre	Spaanse aak	112	10	1 per m2	60/80
Corylus avellana	Hazelaar	168				15	1 per m2	60/80			
Ribes rubrum	Aalbes	56				5	1 per m2	60/80			
Viburnum opulus	Gelderse Roos	56				5	1 per m2	60/80			
Sorbus aucuparia	Gewone vlier	56				5	1 per m2	60/80			
Mespilus germanica	Mispel	56				5	1 per m2	60/80			
Cornus sanguinea	Rode kornoelje	168				15	1 per m2	60/80			
Ligustrum vulgare	Wilde liguster	56				5	1 per m2	60/80			
Rosa canina	Hondsroos	112				10	1 per m2	60/80			
Crataegus monogyna	Eenstijlige meidoorn	168				15	1 per m2	60/80			
Cydonia oblonga	Kweepeer	56				5	1 per m2	60/80			
C	Bomen	Qr Jr				Quercus robur	Zomereik	2		Zie kaart	14-16
						Juglans regia	Okkernoot	1		Zie kaart	14-16
D	Haag	37 m1				Beuk	Fagus sylvatica	148		enkele rij 4 p. strekkend meter	40/60
E	Haag	47 m1	Beuk	Fagus sylvatica	188		enkele rij 4 p. strekkend meter	40/60			
F	Grasland Bomen	2165 m2	Weidemengsel	1kg per 200m2	11	KG	evenredig verspreid				
			M	Malus d. Schone van Boskoop	Appel	3		19 m h.o.h	14-16		
			C	Pyrus communis 'Clapp's Favourite'	Peer	2		9.5 m h.o.h	14-16		
			P	Prunus cerasus 'Meikers'	Meikers	3		19 m h.o.h	14-16		



Beheer en onderhoud

Bomen

De bomen worden aangeplant met een diametermaat van 14-16, en geplant zoals aangegeven op de tekening. Tijdens de aanplant worden boompalen met boombanden aangebracht ten behoeve van een rechte stamgroei. Deze worden na 5 jaar verwijderd. De bomen worden, afhankelijk van de standplaats, opgekroond tot ca. 4 meter. Deze worden jaarlijks gecontroleerd op afstervende takken. Het opkronen en de snoei wordt uitgevoerd in de winterperiode. Bij eventuele uitvalt wordt de betreffende boom in het voorjaar vervangen.

Hagen

Plantmaat is 40 centimeter. Het plantverband is 4 planten per strekkende meter in een enkele rij, en de plantafstand is 25 centimeter. De aanplant na 1 jaar terugzetten op 40 centimeter m hoogte. Daarna 2 maal per jaar scheren tot een hoogte van 80 centimeter en tot de gewenste breedte is bereikt.

Struweel

De struiken worden geleverd met kale wortel en zijn 1+1 keer verplant. Het plantenverband is 1 per m2. Dunning vind plaatst zodra de beplanting in sluiting komt. Onderhoudssnoei dient te gebeuren na de bloei en bessendracht t.b.v. de ecologie.

Grasland

Het grasland rondom het perceel wordt onderhouden zodat de das deze optimaal kan benutten. Dit houdt in dat het grasland tot een hoogte van maximaal 10 cm mag uitgroeien. Dit zorgt ervoor dat regenwormen minder gealarmeerd worden en de das deze makkelijker kan vinden. Er wordt extensief beheerd. In het begin twee maal per jaar maaien totdat de bloemen in meerderheid zijn ten opzichte van het gras. Vervolgens eenmaal per jaar maaien in juni/ juli of september. Maaisel enkele dagen laten liggen ter bevordering van zaad verspreiding. Vervolgens afharken en afvoeren.



Toelichting

De noord- en oostzijde worden aangeplant met een robuuste struweelzone. Dit biedt zichtafscherming op de loods vanuit de omliggende percelen.

Het woonperceel met de twee-onder-een-kap woning wordt omzoomd met een inheemse geschoren haag. Hierin wordt zowel in het noorden als het zuiden een bomenrij aangeplant. Verder wordt er op het perceel een bomengroep aangeplant en in het zuidwesten een solitaire boom nabij de oprit.

Struweel

Paardenweide

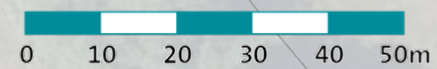
Parkeervakken

Geschoren hagen

Twee onder één kap

Bomengroep

Bomenrijen



Beheer en onderhoud

Bomen

De bomen worden aangeplant met een diametermaat van 14-16, en geplant zoals aangegeven op de tekening. Tijdens de aanplant worden boompalen met boombanden aangebracht ten behoeve van een rechte stamgroei. Deze worden na 5 jaar verwijderd. De bomen worden opgekroond op 4 meter en worden jaarlijks gecontroleerd op afstervende takken. Het opkronen en de snoei wordt uitgevoerd in de winterperiode. Bij eventuele uitvalt wordt de betreffende boom in het voorjaar vervangen.

Hagen

Plantmaat is 40 centimeter. Het plantverband is 4 planten per strekkende meter in een enkele rij, en de plantafstand is 25 centimeter. De aanplant na 1 jaar terugzetten op 40 centimeter m hoogte. Daarna 2 maal per jaar scheren tot een hoogte van 80 centimeter en totdat de gewenste breedte is bereikt.

Struweel

De struiken worden geleverd met kale wortel en zijn 1+1 keer verplant. Het plantenverband is 1 per m2. Dunning vind plaatst zodra de beplanting in sluiting komt. Onderhoudssnoei dient te gebeuren na de bloei en bessendracht t.b.v. de ecologie.

Grasweide

Er wordt extensief beheerd. In het begin twee maal per jaar maaien totdat de bloemen in meerderheid zijn ten opzichte van het gras. Vervolgens eenmaal per jaar maaien in juni/ juli of september. Maaisel enkele dagen laten liggen ter bevordering van zaad verspreiding. Vervolgens afharken en afvoeren.

Vak	Type	Omvang	Lat. Naam	Ned Naam	Aantal	Procent	Verband	Plantmaat			
A	Struweel	3507 m2	Amelanchier lamarckii	Krentenboompje	351	10	1 per m2	60/80			
			Corylus avellana	Hazelaar	526	15	1 per m2	60/80			
			Viburnum opulus	Gelderse Roos	351	10	1 per m2	60/80			
			Sorbus aucuparia	Gewone vlier	175	5	1 per m2	60/80			
			Cornus sanguinea	Rode kornoelje	351	10	1 per m2	60/80			
			Rosa canina	Hondsroos	526	15	1 per m2	60/80			
			Crataegus monogyna	Eenstijlige meidoorn	526	15	1 per m2	60/80			
			Cydonia oblonga	Kweepeer	175	5	1 per m2	60/80			
			Acer campestre	Spaanse aak	351	10	1 per m2	60/80			
			Ligustrum vulgare	Wilde liguster	175	5	1 per m2	60/80			
			B	Haag	241 m1	Beuk	Fagus sylvatica	964		enkele rij 4 p. strekkend meter	40/60
			C	Haag	110 m1	Beuk	Fagus sylvatica	440		enkele rij 4 p. strekkend meter	40/60
			D	Grasland	3873 m2	Weidemengsel	1kg per 200m2	19	KG	evenredig verspreid	
Bomen	Tc	Tilia cordata									
			Pa	Juglans regia	Okkernoot	3		Zie kaart	14-16		
			Qr	Quercus robur	Zomereik	1		Zie kaart	14-16		
			Jr	Juglans regia	Okkernoot	1		Zie kaart	14-16		

