

Samen in verscheidenheid

Beleidsnota cultuurhistorie voor de gemeenten Beuningen, Wijchen, Heumen en Druten

Samenvatting en conclusies

De gemeenten Heumen, Wijchen, Beuningen en Druten hebben als gevolg van de wijziging van het Bro het besluit genomen cultuurhistorisch beleid te willen opstellen. Deze nota geeft de hoofdlijnen van dit beleid weer.

Het cultuurhistorisch beleid valt in twee hoofdonderdelen:

- Koesteren wat we hebben;
- Uitdragen van de rijkdom.

Het koesteren van wat er aan erfgoed is wordt concreet gemaakt door enerzijds de borging van cultuurhistorische waarden in het bestemmingsplan en anderzijds de continuering van het monumentenbeleid. Borging van de cultuurhistorische waarden vindt voor de gemeenten Heumen, Beuningen en Wijchen plaats door middel van een parapluplan cultuurhistorie, dat gelijktijdig met deze nota is aangeboden aan de gemeenteraad. In Druten worden de relevante cultuurhistorische waarden in de toekomstige bestemmings- en periodieke plannen meegenomen. In de vertaling van de cultuurhistorische inventarisatie- en waarderingskaarten naar de beleidskaart is een keuze gemaakt voor de hoogst gewaardeerde gebieden en voor karakteristieke bebouwing. Daarmee wordt een keuze gemaakt welke gebieden de gemeenten op cultuurhistorisch vlak van belang vinden en waar zij specifieke eisen willen stellen aan ontwikkelingen.

Uitdragen van de rijkdom vindt plaats door middel van een faciliterend en initiërend beleid als het gaat om het rijke erfgoed van de gemeenten. Vanuit de formulering van thema's die voor de gemeenten van belang worden geacht zijn erfgoedlijnen en projectideeën geformuleerd, gekoppeld aan 'cultuurhistorische trends'. Waar financiële en personele ruimte bestaat zal de gemeente het maatschappelijk middenveld bij initiatieven ondersteunen en eigen initiatieven ontplooiën.

De 4 gemeenten hopen met deze aanpak meerdere doelen te bereiken. Allereerst is de wens dat het bestaande erfgoed behouden blijft en op een positieve manier wordt ontwikkeld. Daarnaast beoogt zij dat het aanwezige erfgoed optimaal benut wordt voor toeristisch-recreatieve doeleinden, erfgoededucatie en economische ontwikkeling.

Voorwoord

Cultuurhistorie houdt niet op bij de gemeentegrenzen. Als wethouders cultuurhistorie van Beuningen, Wijchen, Heumen en Druten zijn wij dan ook erg tevreden over deze gezamenlijke beleidsnota. Een nota die de passende titel “Samen in verscheidenheid” meekreeg. Want natuurlijk onderscheiden en profileren wij ons af en toe als gemeenten van elkaar. Soms schuwen we zelfs de concurrentie niet. Voor het uitdragen van onze gezamenlijke cultuurhistorie geldt dat in ieder geval niet. Op dat beleidsterrein zoeken we juist de verbinding. Deze nota is daar het resultaat van.

De minister noemde in 2009 cultuurhistorie als een van de drie belangrijke pijlers van de toekomstige monumentenzorg in zijn beleidsbrief Modernisering Monumentenzorg. Dat was het eerste signaal van de rijksoverheid richting gemeenten om hen op te roepen cultuurhistorisch beleid te ontwikkelen. De regelgeving die hier in 2012 uit voortvloeide was het laatste zetje.

Deze cultuurhistorische beleidsnota laat op een scherpe manier zien hoe enorm waardevol onze gezamenlijke cultuurhistorie is. Hoofdstuk 3 voert ons mee in de rijke geschiedenis van Merovingers, Romeinen, Karolingers, kastelen en heerlijkheden. In de hoofdstukken erna beschrijven wij hoe wij als gezamenlijke en individuele gemeenten met onze cultuurhistorische pareltjes om gaan: samen in verscheidenheid.

Wij bedanken de samenstellers en alle mensen die meegewerkt hebben aan de totstandkoming van deze beleidsnota. Zij zijn er wat ons betreft in geslaagd een meeslepende én realistische beleidsnota te schrijven die aan duidelijkheid niets te wensen overlaat.

Henk van den Berg, wethouder gemeente Heumen

Sjef van Elk, wethouder gemeente Druten

Paul Loermans, wethouder gemeente Wijchen

Piet de Klein, wethouder gemeente Beuningen



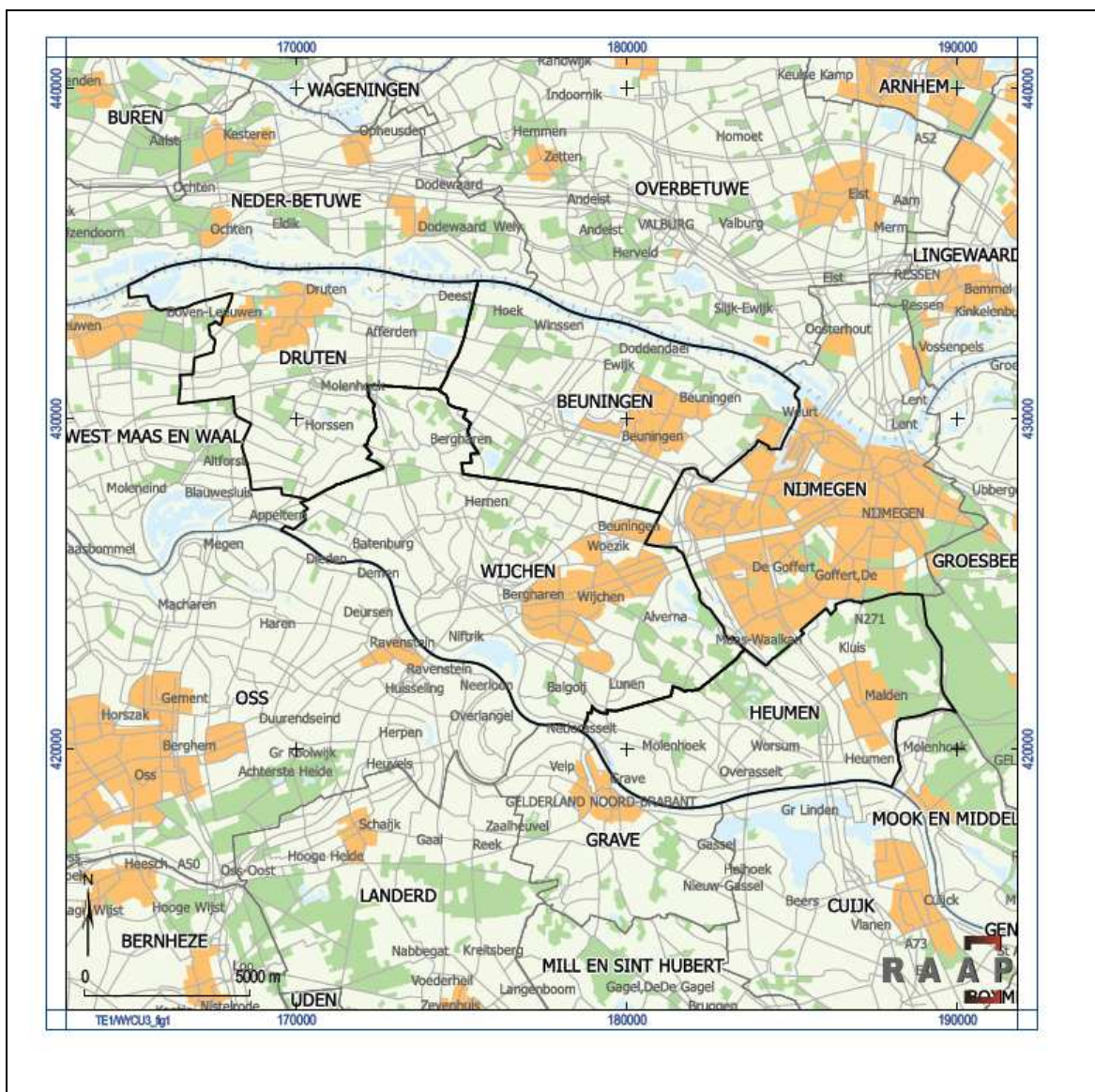
Inhoudsopgave

Samenvatting en conclusies.....	2
Voorwoord.....	3
Inhoudsopgave.....	5
1 Inleiding	6
2 Wat is cultuurhistorie?	9
3 Cultuurhistorie in de regio.....	12
4 Wetgeving	24
5 Planologische borging en monumentenzorg	30
6 Cultuurhistorische kansen.....	38
7 Nawoord.....	44
Bijlagen en kaartbijlagen.....	45

1 Inleiding

1.1 Rijke gemeenten

Beuningen, Druten, Heumen en Wijchen zijn prachtige gemeenten op de overgang van het Land van Maas en Waal naar het heuvelachtige Rijk van Nijmegen. In het landschap en in de kernen is de geschiedenis op veel plekken tastbaar aanwezig; er is een rijke variatie aan cultuurhistorisch erfgoed, ook wel aangeduid als cultureel erfgoed of 'cultuurhistorie'.



Figuur 1.1 De ligging van de gemeenten Beuningen, Heumen, Wijchen en Druten.

Cultuurhistorie wordt van grote waarde geacht. Het draagt bij aan de identiteit van een gemeente, zorgt ervoor dat inwoners geworteld zijn in hun geboorte- of woongemeente en creëert aantrekkingskracht voor toeristen en dagrecreanten. Het is bovendien van waarde voor het onderwijs. Aan cultuurhistorie wordt aandacht besteed in het primair onderwijs: de leerlingen verwerven enige kennis over en krijgen belangstelling voor aspecten van het lokale en regionale verleden en overblijfselen daarvan. Daarnaast draagt het bij aan de lokale economie en versterkt zo de economische positie van een gebied. Hoewel dit laatste wel eens wordt onderschat of in twijfel wordt getrokken, tonen onderzoeken van omgevingseconomen het onomstotelijk aan.¹



Figuur 1.2 Herkenbare historische plekken roepen een vertrouwd gevoel bij bewoners op.

1.2 Aanleiding voor deze nota

Cultuurhistorie kan in Nederland al sinds jaren landelijk op een grote maatschappelijke belangstelling rekenen. De toeristisch-recreatieve sector draait voor een belangrijk deel op beleving en exploitatie van ons ondergronds, gebouwd en landschappelijk erfgoed. Deze belangstelling vertaalde zich in 2009 in de beleidsbrief 'Modernisering Monumentenzorg'. Daarin benoemde de

¹ Zie hiervoor onder meer: Ruijgrok, E., 2004. Economische waardering van cultuurhistorie. Casestudie Tieler- en Culemborgerwaard. Witteveen+Bos, Rotterdam; Bade, T. & G. Smid, z.j. Eigen haard is goud waard. Over de economische baten van cultuurhistorisch erfgoed. Triple E Productions, Arnhem.; Div. auteurs, 2009. Het cultuurhistorisch argument. Projectbureau Belvedere, Utrecht; Brouwer, J., E. Ruijgrok & R. Abma, 2012. Historische buitenplaatsen en landgoederen. In stand houden loont! Witteveen+Bos, Deventer.

minister drie pijlers voor de toekomstige monumentenzorg: cultuurhistorie meewegen in de ruimtelijke ordening, eenvoudiger en krachtiger regelgeving en bevordering van herbestemmingen. De regelgeving die voortvloeide uit dit rijksbeleid, met name de wijziging van het Besluit ruimtelijke ordening per 1 januari 2012, is de concrete aanleiding geweest om deze nota op te stellen. Elke gemeente werd nu verplicht om expliciete afwegingen op het vlak van cultuurhistorie te maken bij herziening van bestemmingsplannen.

1.3 Doel: wat willen de gemeenten bereiken?

De gemeenten Beuningen, Wijchen, Druten en Heumen willen met deze nota de omgang met cultuurhistorie in de komende jaren regelen. De bedoeling is om cultuurhistorie een nóg volwaardiger positie in de ruimtelijke ordening, het toeristisch-recreatief beleid en in de erfgoededucatie te geven. Dit doen zij in het besef dat cultuurhistorie om meerdere redenen (immaterieel, economisch) waardevol en merendeels onvervangbaar is en dat de gemeenten bij jong én oud de waarde, de kennis en het belang van cultuurhistorie en in het instandhouden ervan kunnen bevorderen om (meer) draagvlak te creëren.

2 Wat is cultuurhistorie?

2.1 De term

Cultuurhistorie is een verzamelterm die betrekking heeft op de invloed die de mens op zijn omgeving heeft gehad. Datgene wat uit dit verleden fysiek of in de hoofden van mensen nu nog aanwezig is, wordt cultuurhistorisch of cultureel *erfgoed* genoemd: alle tastbare, bekende of onbekende sporen van het menselijk verleden, zoals die teruggevonden worden in bodem, landschap en gebouwen. Daartoe behoren ook waardevolle cultuurlandschappen, structuren en patronen die zich daarin bevinden en verhalen en veldnamen die daarmee verbonden zijn. Deze termen worden in deze nota dus ook door elkaar gebruikt, afhankelijk van wat bedoeld wordt.

Erfgoed is er in de volgende verschijningsvormen:

- aardkundig: het reliëf in het terrein en de bodemkundige verschijnselen die daarbij horen;
- archeologisch: relict en structuren die door mensen zijn gemaakt, maar onzichtbaar zijn doordat ze onder de grond verstopt liggen;
- cultuurhistorisch: bovengrondse relict van menselijke oorsprong, te verdelen naar landschappelijk, gebouwd en stedenbouwkundig erfgoed;
- immaterieel: verhalen, gebeurtenissen en namen in relatie tot specifieke plekken.

Deze nota gaat in principe over de bovengrondse cultuurhistorie: landschappen en de gebouwde omgeving. De 4 gemeenten willen voor de bepaling van thema's echter niet te star met deze scheiding omgaan. Alhoewel veel van het prehistorische en Romeinse verleden ondergronds ligt, zijn de resten en de kennis daarover betekenisvol voor de beleving van het verleden. Alleen planologisch en waar het gaat om de aard van het onderzoek volgen beide aspecten verschillende paden.

2.2 Wanneer is iets 'cultuurhistorie' ?

De bijzondere landschappen in onze gemeenten zijn niet van de ene op de andere dag ontstaan. Zij zijn het resultaat van eeuwenlang agrarisch gebruik en alle kortere of langere ontwikkelingen die daar doorheen speelden. Watersnoden, dijkdoorbraken, oorlog: het zijn allemaal zaken die hun sporen direct of indirect in het landschap hebben achtergelaten in een 'basis' die door de boeren gelegd is. Het stedelijk gebied heeft zich vanaf de middeleeuwen stapsgewijs ontwikkeld tot wat het nu is: vooroorlogse kernen en linten met naoorlogse bebouwing daaromheen, de laatste veelal in de vorm van grotere gebouwde complexen.

Om iets aan te duiden als 'cultuurhistorisch waardevol' moet er een zekere afstand tot zijn, vooral in de tijd. Als objecten, structuren en gebiedskarakteristieken een zekere leeftijd hebben, worden ze als 'erfgoed' beschouwd. De waarde die de gemeenten eraan toekennen en die is vastgelegd in de cultuurhistorische waarderingskaarten, wordt over het algemeen vooral bepaald door

de mate van gaafheid waarmee ze de tijd tot nu hebben doorstaan. Ook aspecten als zeldzaamheid en bijzonderheid spelen daarin een rol.



Figuur 2.1 De ruilverkaveling Maas en Waal-West, deels op grondgebied van de gemeente Druten, wordt inmiddels landelijk als een belangrijk voorbeeld van na-oorlogse planologie gezien.

Tot voor kort werd in de Monumentenwet de minimale leeftijdsgrens van 50 jaar gehanteerd voor gebouwde rijksmonumenten, en was 'wat cultuurhistorie is' dus heel scherp in de tijd gedefinieerd. Die grens is met de aanpassing van de wet in 2012 losgelaten. Een belangrijke trend is dat voor erfgoed uit de Tweede Wereldoorlog inmiddels vanuit archeologisch, landschappelijk en historisch-bouwkundig perspectief interesse bestaat. De twee laatste disciplines wagen zich inmiddels al verder, in elk geval tot 1965 als formele afsluiting van de wederopbouwperiode en soms nog (veel) verder. Er bestaat landelijk inmiddels een lijst van 190 potentiële rijksmonumenten uit de periode 1940-1965, waarvan een deel al is aangewezen. Onze 4 gemeenten ontbreken overigens in deze lijst. Veel gemeenten hebben daarnaast al gemeentelijke monumenten uit die periode aangewezen of karakteristieke gebouwen aangeduid. Op landschappelijk vlak staan de oudere ruilverkavelingen als 'wederopbouwlandschappen' inmiddels in de belangstelling, zoals die van Maas en Waal-West.² Op die manier leert men in elk geval minder star naar ons erfgoed te kijken en met een open blik de waarde van ons verleden – in alle tijden - te zien.

² Alleen het gedeelte in de gemeente West Maas en Waal heeft bijzondere aandacht van de Rijksdienst voor het Cultureel Erfgoed. Het gedeelte in de gemeente Druten heeft men erbuiten gelaten. Dit gedeelte is echter wel meegenomen in de cultuurhistorische waarderingskaart.

3 Cultuurhistorie in de regio

3.1 Inleiding

De gemeenten Heumen, Beuningen, Wijchen en Druten kennen een grote cultuurhistorische rijkdom en variatie. In dit hoofdstuk wordt in kort bestek een overzicht gegeven van belangrijke perioden en onderwerpen met betrekking tot de cultuurhistorie van Heumen, Wijchen, Beuningen en Druten. De tastbare weerslag daarvan is weergegeven op de archeologische waarden- en verwachtingskaarten en de cultuurhistorische waardenkaarten van elke afzonderlijke gemeente.

3.2 Zichtbare prehistorie

Erfgoed zoals dat is opgenomen op de archeologische waarden- en verwachtingskaart vormt de aftrap. Dit wordt gedaan, omdat daarvan in het heden nog sporen te herkennen zijn en er in de verschillende gemeenten een bijzonder belang aan deze perioden in de geschiedenis wordt gehecht. Bewoning in het Gelders rivierengebied vond plaats op de hogere oevers van rivieren en op opgewaaide rivierduinen. De vroegste bewoners van Wijchen en Heumen woonden na de laatste ijstijd, zo vanaf 10.000 jaar geleden, op terrassen langs de Maas en op rivierduinen. Zij voedden zichzelf door jagen en verzamelen. Enkele duizenden jaren later vond de verandering van uitsluitend jagen en verzamelen naar landbouw plaats. Zichtbare overblijfselen uit deze periode zijn grafheuvels. Wonen deed men toen onder meer aan het Wijchens Meer. Uit deze periode wordt in Beuningen de eerste bewoning gevonden. In Druten is oudere prehistorische bewoning eveneens bekend door de vondst van bijvoorbeeld vuursteen. Ook uit jongere perioden zijn er sporen van grafcultuur op de rivierduinen van Wijchen en Heumen, zoals grafheuvels uit de Bronstijd en urnenvelden uit Brons- en IJzertijd. In de IJzertijd bereikte de bevolkingsdichtheid voor de prehistorie zelfs een hoogtepunt.



Figuur 3.1 Een restant van het Wijchens rivierduinreliëf.

3.3 Romeinen en Merovingers

Vondsten die in verband staan met de aanwezigheid van de Romeinen in onze contreien bevinden zich op de hogere delen van het landschap. Belangrijk is bijvoorbeeld de Romeinse verbindingsweg, aangelegd voor militaire doeleinden, tussen Noviomagus (Nijmegen), Ceulcum (Cuijk) en Blariacum (Blerick), die in het reliëf en de tegenwoordige wegenstructuur nog teruggevonden worden. Langs de route in de bossen van Heumensoord liggen de resten van vermoedelijk een 4e-eeuwse Romeinse wachttoren, gebouwd ter verdediging van deze route. Romeinse villa's lagen onder meer in Plasmolen, Ewijk en Druten. Een gerestaureerde afwateringsgoot van de Romeinse villa in Ewijk ligt in het gemeentehuis in Beuningen. In Druten werd bovendien een Romeins schip aangetroffen.

Wijchen was vanaf 100 na Chr. een belangrijke nederzetting nabij *Ulpia Noviomagus*. Rond het dorp ontstonden vanaf de late 1e eeuw de bijbehorende grafvelden. Na een dip in de loop van de 3e eeuw trad in de 4e eeuw weer herstel van bewoning op. Uit archeologische vondsten is op te maken dat Wijchen zoiets als het 'Romeinse Wassenaar' was. Zo is er uit Wijchen een stenen Romeins gebouw bekend. Wijchen en Nijmegen waren via een weg langs de zuidzijde van het

rivierduincomplex van Overasselt met elkaar verbonden. Langs de Schatkuilsestraat in Overasselt ligt een Romeins villacomplex. Elders moeten welvarende boerenbedrijven uit deze periode hebben gelegen, die herkend worden aan de vondst van bijvoorbeeld dakpannen.

Na het formele einde van het Romeinse rijk in 476 na Chr. bleef de omgeving van Wijchen gewoon bewoond. Op diverse plaatsen op de rivierduinen van Wijchen werd in die tijd gewoond en begraven. Belangrijke aanwijzing daarvoor is het grote Merovingische grafveld onder het centrum van Wijchen, in gebruik was tussen circa 400 en circa 640 na Chr. Uit grafgraven blijkt dat er, toen de Romeinen een vacuüm achterlieten, een lokale elite ontstond.



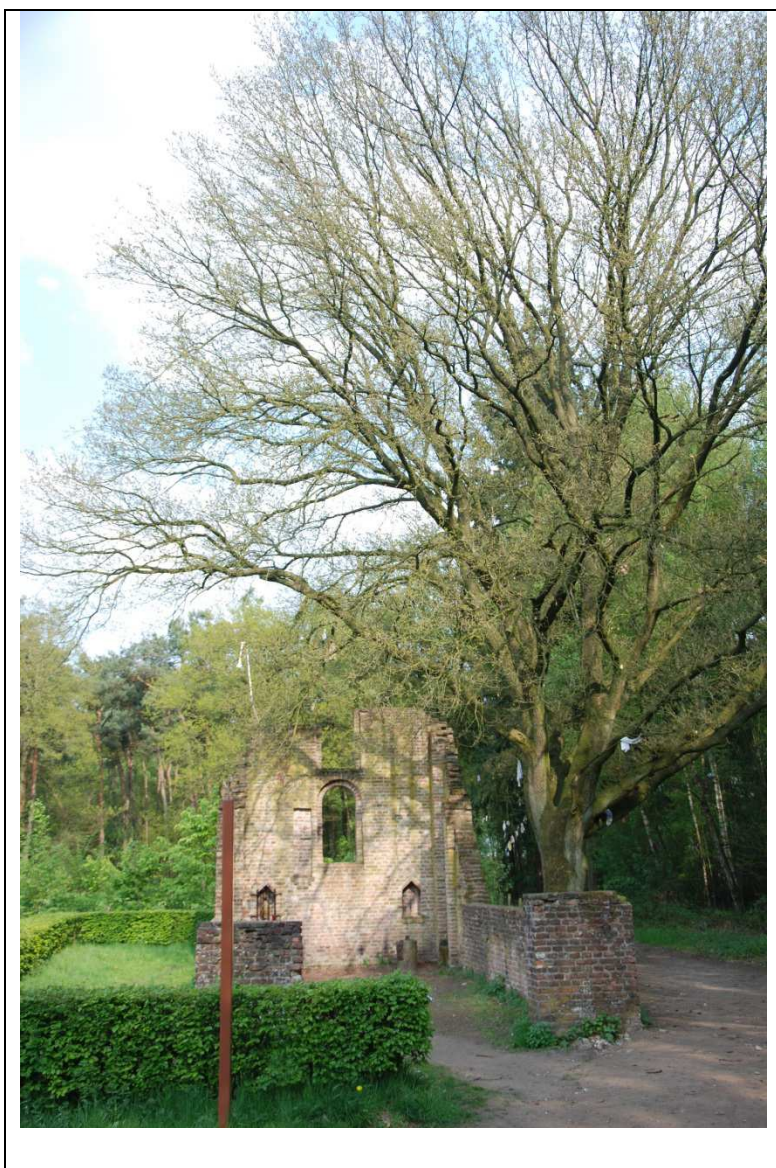
Figuur 3.2 De Romeinse afvoergoot uit Ewijk.

3.4 Karolingers, de kerstening en christelijke tradities

In de Vroege Middeleeuwen introduceerden Angelsaksische missionarissen de christelijke religie. Oude gebruiken kregen vaak een christelijke betekenis. Opvolgers van deze missionarissen waren monniken in kloosters en abdijen, die kerken stichtten of beheerden en grondbezit exploiteerden. Alhoewel hun invloed sinds 1795 is verdwenen, zijn er nog verwijzingen naar dit verleden in de vorm van patroonheiligen, boerderijnamen ('Munnikhof') en natuurlijk de middeleeuwse kerken en kapellen zelf. Zo speelde de abdij van Saint-Valéry-sur-Somme een belangrijke rol in middeleeuws Overasselt, waaraan de Sint-Walrickkapel nog te danken is. Ook de abdij Kaiserswerth bekleedde een positie in de gemeente Heumen. Zowel in Heumen als Druten was de abdij Grafenthal in Goch belangrijk. In Bergharen speelde de abdij Camp een rol.

Wellicht nog belangrijker voor de ontwikkeling van het kerkelijk landschap was de opleving van het katholicisme na 1800 en vooral na 1850. Op veel plekken zijn er uitingen van die opleving te vinden. Nieuwe kerken werden gebouwd, kloosters verrezen, scholen werden gebouwd en het Rijke Roomse Leven bloeide. In het straatbeeld verrezen kapellen en Heilig-Hartbeelden. Dat duurde iets meer dan 100 jaar. Uit deze ruime eeuw van katholieke bloei kennen alle gemeenten veel zichtbaar erfgoed, zoals kerken en pastorieën. Uit de nadagen van het Rijke Roomse Leven dateert nog de naoorlogse kerk van Malden. Gevolg van deze opleving van het rooms-katholicisme was ook dat er nieuwe protestantse kerken gebouwd moesten worden, omdat deze gemeenschappen de oude gebouwen verloren. In Horssen bevindt zich een voorbeeld.

Naast kerkelijke tradities bestonden er ook tradities vanuit het volksgeloof. Vaak waren zij sterk verweven met christelijke tradities. Het bekendst is wel de lapjesboom bij de Sint-Walrickkapel van Overasselt, maar relevant is bijvoorbeeld ook de linde op de Kapelberg bij Bergharen.



Figuur 3.3 De Walrick-kapel nabij Overasselt: plaats van geloof en volksgeloof.

3.5 Cultuurlandschappen

De cultuurlandschappen uit deze regio vinden hun oorsprong in belangrijke mate in de middeleeuwen. Weliswaar werd er al veel eerder gewoond, maar de huidige ruimtelijke structuur van nederzettingen, akkercomplexen, bossen en weidegebieden kwam vanaf de middeleeuwen tot stand. Daarbij bestaat een sterke relatie met de ondergrond. Op drogere, hoger gelegen gronden, zoals de rivierduinen en oeverwallen, verbouwde men gewassen. Boerderijen werden in de directe omgeving geplaatst. In lager gelegen, natte gronden weidde men vee en oogste men hooi als wintervoer. Hiervoor waren in de eerste plaats komgebieden, oude riviergeulen en uiter-

waarden geschikt. De meest hoog gelegen terreinen, te droog voor akkerbouw, bleven het langst 'woest' liggen: men gebruikte ze relatief extensief. Het waren ook de plekken die het meest geschikt waren voor bosbouw op het moment dat men daarvoor de technieken beheerste en er een markt voor was. Zelfs de industrialisatie schikte zich in hoge mate naar het landschap. In de uiterwaarden werd klei gewonnen en verzezen steenovens, die in de 19e en 20e eeuw uitgroeiden tot steenfabrieken. De rationalisering van de landbouw heeft in sterke mate het cultuurlandschap in onze regio veranderd. Dat heeft op bepaalde plekken geleid tot bijzondere nieuwe landschappen, zoals bij Horssen, terwijl op andere plekken de vervlakking van de oude landschappelijke contrasten het beeld bepaalt.



Figuur 3.4 Steenoven Vogelsangh in Deest, relict van de economische exploitatie van het landschap in het verleden.

3.6 Kastelen en heerlijkheden

Net als de rest van het rivierengebied zijn de gemeenten Beuningen, Druten, Wijchen en Heumen rijk aan de tastbare overblijfselen van een indrukwekkend verleden: kastelen, landhuizen en buitenplaatsen. Een deel van de middeleeuwse kasteel-eigenaren bezat ook territoriale macht, een bestuurlijke vorm waarvoor de term 'heerlijkheid' gebruikt wordt. Zo waren Batenburg, Heren en Heumen relatief zelfstandige heerlijkheden. Aan andere kastelen waren wel bepaalde

(heerlijke) rechten verbonden, maar niet de bestuurlijke rechten over een bepaald gebied. Zo viel Wijchen onder het hertogelijk bestuur en was de kasteelheer vooral een 'grootgrondbezitter'. Batenburg, Hernen-De Templet, de Malderburcht en mogelijk ook de motte te Leur waren mottes met een houten toren erop. Hun opvolgers werden soms op dezelfde plek gebouwd, maar soms ook elders. De kastelen van Batenburg, Hernen, Wijchen en Heumen bestonden uit een toren met aanbouwen en werden door grachten omgeven. Ook verrezen nieuwe kastelen die geen voorfase als motte hadden gekend, zoals Blankenburg, Doddendael en Winssen.

Naast de grotere kastelen ontstonden er in de laatste fase van de late middeleeuwen en de 16e eeuw ook kleinere steenhuizen van de regionale of lokale elite, zoals mogelijk Puiflijk, Uilenburg, Nagelhorst, Schoonenburg en Slimsijp nabij Overasselt. Hun omvang, verdedigbaarheid en betekenis van de bewoners was doorgaans geringer dan die van de grotere burchten. Zij werden soms als havezate aangeduid.

De 17e eeuw vormde een belangrijk breukmoment in de geschiedenis van kastelen en landschap in de regio. Kastelen vervulden meer en meer in de eerste plaats een rol als woongebouw in plaats van militaire vesting, en daarbij hoorde een tuin- en parkaanleg. Kastelen gingen soms een rol spelen als adellijke buitenverblijven en werden conform die nieuwe functie verbouwd. De kastelen van Wijchen en Hernen zijn een mooi voorbeeld van uitersten: Wijchen werd een luxe buitenverblijf, terwijl Hernen zijn oude weerbare karakter behield. Ook werden nieuwe landhuizen gebouwd, zoals in Horssen. De aanleg van buitenplaatsen betekende een transformatie van het platteland: functioneel-agrarisch werd aangevuld met esthetiek. Tuinen en parken werden aangelegd, maar ook werd het platteland dat tot kasteeldomeinen behoorde verfraaid met lanen.



Figuur 3.5 Kasteel Batenburg is ook als ruïne nog altijd indrukwekkend.



Figuur 3.6 Huis Horssen laat zien dat comfort steeds meer een rol ging spelen voor de elite.

3.7 Strijd tegen het water

Meer dan over welk onderwerp dan ook is geschreven over de band tussen de inwoners van het Land van Maas en Waal en de beide rivieren die het gebied aan twee zijden begrenzen. Vele eeuwen woonden de inwoners van dit gebied in een onbedijkt rivierenlandschap. Rivieren verlegden zich door de millennia heen met enige regelmaat, zoals aan het Wijchense Ven, een uitgevende oude loop van de Rijn, en het Wijchens Meer, een Maasmeander, nog te zien is. Op de hoogtes tussen de rivierbeddingen woonden de 'Maas en Walers'.

Water stroomde vóór de bedijking ook via de komgebieden naar het westen af. De oeverwallen en zeker de rivierduinen en de stuwwalflanken waren hoog genoeg om meestal droge voeten te houden. Zijkades (zijdewendes) en achterkades beschermden de bewoners van dit gebied vanaf de middeleeuwen tegen water dat vanuit de kommen hun woongebied bedreigde. Met de aanleg van voorkaden op kwetsbare plekken, mogelijk omdat men door bevolkingsgroei ook lagere delen van het landschap ging bewonen, waren hele dorpsgebieden van een ringkade voorzien.

Omdat waterafvoer steeds vaker een gezamenlijk belang was, werd in de 14e eeuw toestemming verkregen een aaneengesloten bedijking aan te leggen. Dat zorgde voor relatieve veiligheid en de mogelijkheid om komgronden intensiever te gaan gebruiken. Afwatering van de kommen werd via uitwateringssluizen naar de rivier geregeld. Rivierverleggingen bedreigden echter regelmatig

de stabiliteit van de dijk. Soms moest land worden prijsgegeven door de dijk terug te leggen. Dat kon echter ook militair-strategische oorzaken hebben, zoals bij Nederasselt.

De rivier kon zijn sedimenten niet meer kwijt, en het rivierbed hoogde zich op. Dijken moesten regelmatig worden verhoogd. Hogere dijken betekenen echter tegelijk een grotere dreiging voor het achterland bij dijkdoorbraken, omdat de druk erop veel hoger werd en de kracht van het water na een doorbraak dus ook. Vooral na 1700 braken de dijken regelmatig in de wintermaanden door opstuwend ijs. Naast al het leed veroorzaakten zij ook diepe gaten in het landschap, de huidige kolken. Na doorbraken werd de nieuwe, bochtige dijk om de kolk gelegd. Kwelwater werd door middel van zogenaamde kwelkades bestreden.

Relevant zijn ook de aanpassingen aan de Maas na de overstromingen van 1926. Besloten werd een aantal bochten in de Maas af te snijden en een recht rivierbed aan te leggen. Bij Balgoij, Keent en de aangrenzende Loonse Waard ligt nog een afgesneden meander in het landschap.



Figuur 3.7 De dijk tussen Nederasselt en Overasselt brak 90 jaar geleden nog door.

3.8 Bezetting en strijd tegen de bezetter

Onze regio heeft in de afgelopen eeuwen zeker tweemaal te maken gehad met bezetting en een strijd tegen de bezetter. In de Tachtigjarige Oorlog voerden Oranjegezinde troepen een beleg op de stad Grave uit. Deze aanval richtte zich tevens op het verdedingswerk aan de overzijde van de Maas, het latere Kroonwerk Coehoorn. De aangelegde aanvalslinie, bedoeld om de stad af te

sluiten van de omgeving, lag voor een deel op Heumens en Wijchens grondgebied. Van de aarden werken en kampementen is aan het oppervlak weinig meer te zien, maar ondergronds vermoedelijk wel het nodige bewaard gebleven.

Grave had dus een strategische positie die ook op de landschappen van vooral Over- en Nederasselt van invloed was. Misschien wel het ingrijpendst op de lange termijn waren de aanpassingen rondom het Kroonwerk Coehoorn door de eeuwen. In 1699 werd de dijk bij Nederasselt een behoorlijk stuk teruggelegd in verband met de aanleg van dit kroonwerk. Hiervoor moest de middeleeuwse kerk wijken.

Tijdens de Tweede Wereldoorlog speelden de 4 gemeenten een relatieve bijrol, die nog het grootst was in de gemeente Heumen. Tijdens de inval van de Duitsers vonden gevechten plaats rond de brug bij Grave en de bruggen over het Maas-Waalkanaal. In Druten lag de Waal-Maaslinie uit 1939, een verbinding tussen de Peel-Raamstelling en de Linie van de Spees/Grebbelinie, maar deze werd uiteindelijk niet gebruikt. De linie is nu moeizaam in het landschap herkenbaar.

Ruim 4 jaar later was het strijdtoneel echter nog heviger. Het gebied rond Nijmegen maakte deel uit van Operatie Market Garden. In het Neder- en Overasseltse Broek in de gemeenten Wijchen en Heumen vonden luchtlandingen van parachutisten plaats om de hiervoor genoemde bruggen te kunnen innemen. Deze actie werd succesvol uitgevoerd, waardoor de troepen richting Nijmegen konden trekken. De terugtrekkende Duitse troepen richtten vernielingen aan in Alverna en aan de brug ter hoogte van Niftrik en Ravenstein. Alle gemeenten hadden bovendien te maken met burgerslachtoffers, vliegtuigcrashes en een meer of minder ontregelde samenleving. De strijd was hiermee echter niet gestreden. De Slag om Arnhem werd verloren en de Betuwe werd frontgebied. Net daarachter lag het bevrijde Land van Maas en Waal. In Malden en Overasselt werden tijdelijke landingsplaatsen voor vliegtuigen aangelegd en in 1945 werd een tijdelijke spoorlijn aangelegd om de route over spoor naar Duitsland te verkorten.



Figuur 3.8 Overal in Nederland braken na de bevrijding feesten uit, zoals ook hier in Beuningen.

4 Wetgeving

4.1 Rijk

4.1.1 Monumentenwet 1988

De basis voor de landelijke monumentenzorg wordt gevormd door de Monumentenwet 1988, die in 2007 is gewijzigd in verband met de inwerkingtreding van de Wet op de archeologische monumentenzorg (Wamz) en in 2012 opnieuw in verband met de implementatie van de Modernisering Monumentenzorg. De wet bepaalt onder meer dat gemeenten een monumentencommissie moeten hebben om te kunnen adviseren over vergunningaanvragen. Wijchen en Druten hebben een eigen monumentencommissie (al dan niet met inbreng van het Gelders Genootschap), Beuningen en Heumen kennen een Commissie Ruimtelijke Kwaliteit die in zijn geheel vanuit het Gelders Genootschap wordt bemand. De verplichting om rekening te houden met aanwezige of te verwachten ondergrondse archeologische waarden komt ook voort uit de Monumentenwet.

4.1.2 Wet ruimtelijke ordening en Besluit ruimtelijke ordening

In het vijfde lid van artikel 3.1.6 van het Besluit ruimtelijke ordening (Bro) is bepaald dat een toelichting van een bestemmingsplan een beschrijving bevat van de wijze waarop met de in het gebied aanwezige cultuurhistorische waarden rekening is gehouden. Met deze beleidsnota willen de betrokken gemeenten ter uitvoering van deze bepaling van het Bro aan de voorkant duidelijkheid verschaffen over de wijze waarop cultuurhistorie als sectoraal belang bij de ruimtelijke ordening wordt / moet worden betrokken.

4.1.3 Besluit algemene regels ruimtelijke ordening

In het Besluit algemene regels ruimtelijke ordening zijn regels opgenomen met betrekking tot nationale ruimtelijke belangen. De geformuleerde landelijke belangen ten aanzien van cultuurhistorie komen niet voor in de gemeenten Beuningen, Wijchen, Heumen en Druten.

4.2 Provincie Gelderland

4.2.1 Omgevingsverordening Gelderland

In de omgevingsverordening Gelderland zijn beschermende regels opgenomen voor erfgoed, waaronder waardevol landschap, voor zover dit raakt aan een provinciaal ruimtelijk belang. De regels met betrekking tot de bescherming van erfgoed zien op de Romeinse Limes en de Hollandse Waterlinie, daarnaast zijn beschermende regels opgenomen voor molenbiotopen, waardevol open gebied en het Nationaal landschap. Verder is in de omgevingsverordening een beschermende regeling opgenomen voor de gronden die binnen de Ecologische Hoofdstructuur zijn gelegen.

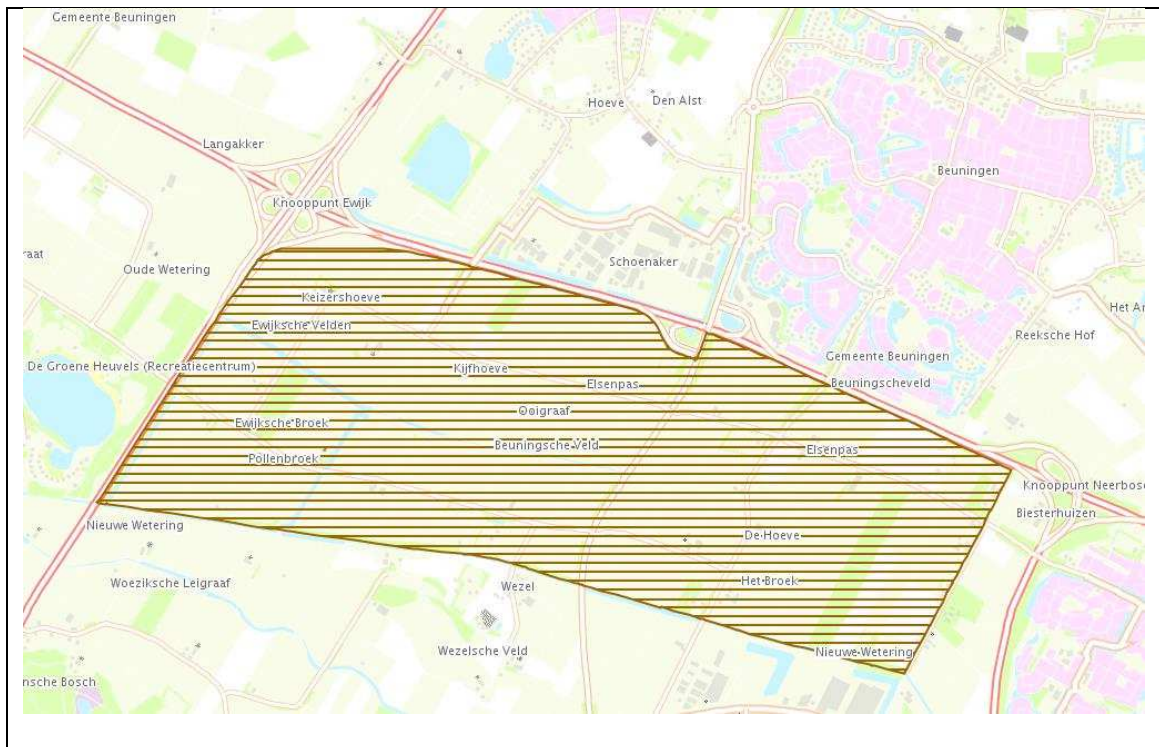
Voor de molenbiotopen (zie onderstaande afbeelding) bepaalt de omgevingsverordening dat bestemmingsplannen voor gronden gelegen binnen een molenbiotop enkel ontwikkelingen kun-

nen mogelijk maken indien de toelichting bij het bestemmingsplan een motivering geeft waaruit blijkt dat de werking van de molen niet wordt beperkt door de ontwikkeling.



Figuur 4.1 Molenbiotopen zijn verankerd in de provinciale omgevingsverordening.

Binnen de gemeente Beuningen is een gebied gelegen dat door de omgevingsverordening wordt betiteld als waardevol open gebied (zie onderstaande afbeelding). Op de gronden binnen dit gebied is geen nieuwe bestemming mogelijk die de openheid van dit waardevolle open gebied aantast. In de omgevingsverordening worden een aantal uitzonderingen op deze algemene regel beschreven waaronder de uitbreiding van een agrarisch bedrijf binnen of aansluitend aan het bouwvlak.



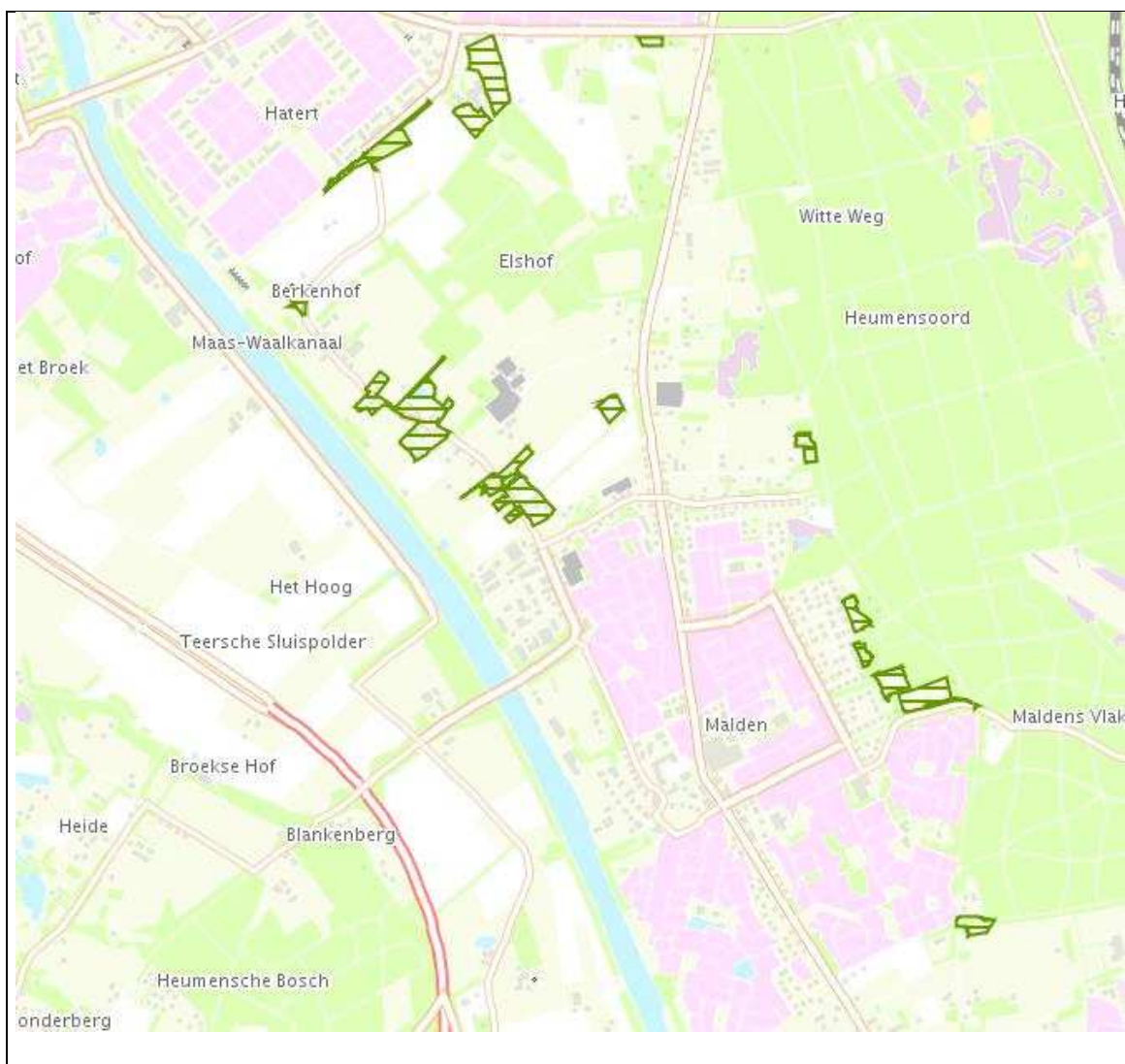
Figuur 4.2 In de gemeente Beuningen bevindt zich een waardevol open gebied.

De omgevingsverordening bevat beschermende bepalingen voor gronden behorend tot de Ecologische Hoofdstructuur. De omgevingsverordening maakt een onderscheid in gronden behorend tot de Groene Ontwikkelingszone en gronden behorend tot het Gelders Natuurnetwerk. In een bestemmingsplan voor gronden binnen het Gelders Natuurnetwerk worden geen nieuwe functies mogelijk gemaakt tenzij er geen reële alternatieven zijn en er sprake is van een groot algemeen belang. De negatieve effecten op de kernkwaliteiten van het gebied moeten dan wel beperkt blijven en eventueel worden gecompenseerd. In een bestemmingsplan voor gronden binnen de Groene Ontwikkelingszone worden geen nieuwe grootschalige ontwikkelingen mogelijk gemaakt tenzij er geen reële alternatieven zijn en er sprake is van een groot algemeen belang. De negatieve effecten op de kernkwaliteiten van het gebied moeten dan wel beperkt worden en eventueel worden gecompenseerd.



Figuur 4.3 De Ecologische Hoofdstructuur in het Land van Maas en Waal.

Binnen de gemeente Heumen zijn enkele gebieden gelegen die door de omgevingsverordening worden aangewezen als Nationaal Landschap gelegen buiten het Groene Natuurnetwerk (GNN) en de Groene Ontwikkelingszone (GO) en de Nieuwe Hollandse Waterlinie. Een bestemmingsplan voor deze gronden (zie afbeelding hieronder) maakt alleen (nieuwe) bestemmingen mogelijk indien deze de kernkwaliteiten van een Nationaal Landschap niet aantasten. Deze kernkwaliteiten zijn vastgelegd in een bijlage bij de omgevingsverordening.



Figuur 4.4 Nationaal Landschap rondom Malden.

Bovenstaande provinciale belangen zijn reeds in de bestaande bestemmingsplannen meegenomen en worden als gevolg van deze beleidsnota niet aanvullend geborgd.

4.3 Gemeenten

De 4 gemeenten beschikken elk over een relatief recente erfgoedverordening (2010-2011), op basis waarvan het mogelijk is om gemeentelijke monumenten, zowel boven- als ondergronds, aan te wijzen en aan gewenste ingrepen een vergunningsplicht te koppelen. Tevens zijn hierin regels opgenomen ten aanzien van terreinen waar archeologische waarden worden verwacht. Beuningen kent daarnaast een separate restauratieregeling voor gemeentelijke monumenten. Wijchen kent als enige gemeente de mogelijkheid gemeentelijk beschermde stads- of dorpsge-

zichten aan te wijzen. Objecten en terreinen die via de erfgoedverordening beschermd zijn, zijn niet op de cultuurhistorische beleidskaart opgenomen, omdat daarvoor reeds een regeling bestaat.

5 Planologische borging en monumentenzorg

5.1 Inleiding: wat is ons vertrekpunt?

5.1.1 Inleiding

De 4 gemeenten beschikken reeds over beleid waarin men keuzes maakt die te maken hebben met het aanwezige cultureel erfgoed. Doordat cultureel erfgoed zich echter op het raakvlak van heel veel disciplines bevindt, is de aandacht daarvoor ook gefragmenteerd, zoals blijkt uit bijlage 1.

De gemeenten zien cultuurhistorie reeds als integraal onderdeel van de verschillende gemeentelijke beleidsvelden. In veel beleid gericht op landschap, zeker van de afgelopen 5 à 8 jaar, zijn cultuurhistorie of 'gebiedseigen kenmerken' belangrijke pijlers. In bestemmingsplannen zijn landschapswaarden al geborgd, al dan niet als uitvloeisel van een landschapsontwikkelingsplan, maar niet noodzakelijkerwijs vanuit het cultuurhistorisch belang. Ook in toeristisch-recreatief beleid worden het karakter van het landschap en de bijzondere waarden van de kernen als sterkte aangeduid.

Expliciet cultuurhistorisch beleid echter gaat veelal niet verder dan archeologie en gebouwde monumentenzorg. Het meeste beleid is impliciet, en er bestaat planologisch weinig juridische grondslag om cultuurhistorie als afwegingskader mee te nemen bij toetsing van vergunningaanvragen.

5.1.2 Het vertrekpunt

De gemeenten hechten vanuit de wettelijke verplichting aan een goede planologische borging van waardevol geachte cultuurhistorie in het bestemmingsplan en in toekomstige structuurvisies, en een verankering van cultuurhistorie als onderdeel van het gemeentelijk afwegingskader bij landschappelijke en stedenbouwkundige ingrepen waarin het bestemmingsplan niet voorziet. Vooruitlopend op de beleidsnota hebben de gemeenten tussen 2007 en 2013 inventarisaties op gemeentelijke schaal laten uitvoeren van het bovengrondse cultuurhistorisch erfgoed. Deze inventarisatie is aangevuld met een cultuurhistorische gebiedswaardering, voor Heumen en Wijchen een herziening van een bestaande gebiedswaardering. Op basis van deze bijgevoegde waardering is een beleidskaart, eveneens bijgevoegd, opgesteld. Deze kaart geeft weer voor welke gebieden en objecten planologische borging wordt voorzien.

Elke gemeente heeft een eigen afweging gemaakt welke waarderingsklasse men van voldoende belang achtte om cultuurhistorisch beleid op te voeren: Wijchen kiest voor de gebieden met een middelhoge, hoge en zeer hoge waarde, Heumen, Beuningen en Druten kiezen voor gebieden

met een hoge en zeer hoge waarde.³ De gebieden die zijn afgevallen hebben gemeen dat de cultuurhistorische waarden hier in zo geringe mate aanwezig zijn en/of door sterke dynamiek in de laatste driekwart eeuw verloren zijn gegaan, dat andere belangen zwaarder worden geacht en bescherming op cultuurhistorische gronden niet noodzakelijk wordt geacht.

Met de beleidskaart als onderlegger wordt in dit hoofdstuk beschreven op welke wijze bestaande geïnterpreteerde waardevolle gebieden en gebouwde objecten worden beschermd indien er zich een ruimtelijke ontwikkeling⁴ aandient (§ 5.2). Daarnaast geeft dit hoofdstuk een antwoord op de vraag in hoeverre en op welke wijze er bij ruimtelijke ontwikkelingen, die ingevolge het geldende bestemmingsplan niet direct mogelijk zijn, rekening moet worden gehouden met cultuurhistorie (§ 5.3).

Deze verschillende benaderingen moeten leiden tot werkbare processen voor gemeenten en burgers, waarin geen onredelijke regeldruk ontstaat en het beleid alleen op die gebieden wordt gericht, die er vanuit cultuurhistorisch perspectief toe doen.

De uitgevoerde inventarisaties zullen een belangrijke rol gaan vervullen als toetsingsinstrument op hoofdlijnen voor de ambtelijke organisatie. Om die reden is ervoor gekozen om de inventarisatiekaarten met toelichting (voor alle gemeenten reeds eerder vervaardigd) en de geactualiseerde / nieuw vervaardigde waarderingskaarten (kaartbijlage 1) samen met deze beleidsnota en beleidskaart (kaartbijlage 2) vast te laten stellen door de gemeenteraad.

5.2 Vigerende bestemmingsplannen

De gebieden en objecten die als waardevol zijn gewaardeerd worden beschermd door middel van een bestemmingsplan. In bijlage 2 bij deze nota is (globaal) per gemeente aangegeven op welke wijze deze bescherming vorm gaat krijgen.

In algemene zin kan worden opgemerkt dat voor uit cultuurhistorisch oogpunt waardevolle gebouwen een sloopvergunningplicht is opgenomen. Voor uit cultuurhistorisch oogpunt waardevolle gebieden is een vergunningplicht voor werken (geen bouwwerken zijnde) en werkzaamheden opgenomen. Op deze wijze is geborgd dat ruimtelijke ontwikkelingen die gevolgen kunnen hebben voor de cultuurhistorische waarde van objecten of gebieden niet plaats kunnen vinden zonder dat het college van burgemeester en wethouders hebben geoordeeld dat de ruimtelijke ontwikkeling de aan de orde zijnde cultuurhistorische belangen niet onevenredig schaadt.

³ Dat Wijchen geen 'zeer hoge waarde' op het vlak van cultuurlandschappen kent is deels methodisch te verklaren, deels ook inhoudelijk te verklaren door de sterke mate van verstedelijking en ingrepen in het omliggende cultuurlandschap in het verleden.

⁴ Onder ruimtelijke ontwikkeling wordt in deze beleidsnota verstaan een ontwikkeling die bestaat uit een bouwactiviteit, een functiewijziging of een werkzaamheid (zoals het afgraven van gronden en het rooien van bomen).

5.3 Nieuwe ontwikkelingen

Deze paragraaf heeft betrekking op de situatie dat een ruimtelijke ontwikkeling op grond van het geldende bestemmingsplan niet direct mogelijk is, maar dat er nadere besluitvorming noodzakelijk is.

Het Besluit ruimtelijke ordening geeft aan wat er in het kader van een procedure voor een ruimtelijke ontwikkeling die niet in het geldende bestemmingsplan past onderzocht moet worden. Het vijfde lid onder a van dit artikel stelt dat de toelichting / onderbouwing van het besluit een beschrijving dient te bevatten van de wijze waarop met de in het gebied aanwezige cultuurhistorische waarden rekening is gehouden. Het beleid van de gemeenten is om dit 'rekening houden met' een rol te laten spelen als de ruimtelijke ontwikkeling in een gebied met hoge of zeer hoge (Beuningen, Heumen, Druten) of middelhoge, hoge of zeer hoge (Wijchen) cultuurhistorische waarde wordt beoogd.⁵ De vraag die op dat moment centraal staat, is of de beoogde ruimtelijke ontwikkeling een onevenredige afbreuk doet aan de cultuurhistorische waarde van het betreffende gebied. In de volgende paragraaf is beschreven op welke wijze deze toetsing plaatsvindt. Indien een ruimtelijke ontwikkeling niet in een dergelijk gewaardeerd gebied is gelegen, kan volstaan worden met een verwijzing naar deze beleidsnota.

5.4 Toetsing en advisering

In deze paragraaf wordt beschreven op welke manier het toetsingsproces, bij de vraag of er sprake is van een onevenredige afbreuk aan de cultuurhistorische waarde(n) zal verlopen. Deze paragraaf is dus alleen van belang op het moment dat een ruimtelijke ontwikkeling voorgenomen wordt in een gebied met een hoge of zeer hoge (Beuningen, Druten en Heumen), middelhoge, hoge of zeer hoge (Wijchen) cultuurhistorische waarde.

Uitgangspunt van deze beleidsnota is dat de aanvrager niet onredelijk extra wordt belast. Dat wil zeggen dat we ons alleen richten op locaties die er cultuurhistorisch toe doen.⁶ Dit betekent dat de aanvrager geen nadere onderbouwing en/of onderzoek hoeft op te stellen en de aanvraag niet aan deskundige commissies wordt voorgelegd als de potentiële afbreuk aan de cultuurhistorische waarden in een gebied maar gering is.

In hoeverre een ruimtelijke ontwikkeling afbreuk kan doen aan de cultuurhistorische waarden in een gebied is afhankelijk van:

- De aard en omvang van de ruimtelijke ontwikkeling;

⁵ In Wijchen in gebieden met een middelhoge, hoge of zeer hoge waarde.

⁶ Met onredelijk wordt bedoeld op de situatie dat nader cultuurhistorisch onderzoek vanwege de aard en omvang van de ruimtelijke ontwikkeling en/of de aard van de cultuurhistorische waarden in een gebied, geen toegevoegde waarde heeft. Is er sprake van een ruimtelijke ontwikkeling welke gevolgen kan hebben voor de cultuurhistorische waarden in een gebied, dan is ingevolge het beleid nader onderzoek nodig naar de mate waarin de waarden worden aangetast en de mogelijkheden om de ruimtelijke ontwikkeling zodanig aan te passen dat de waarden zoveel als mogelijk worden ontzien. Dit onderzoek is dan noodzakelijk om het bevoegd gezag in staat te stellen om te beoordelen in hoeverre in het ruimtelijke besluit in voldoende mate rekening is gehouden met de cultuurhistorische waarden van een gebied.

- De cultuurhistorische waarden in een gebied.

Om een onredelijke belasting van een aanvrager te voorkomen, wordt in het toetsingsproces gekozen voor een stapsgewijze beoordeling.

In onderstaande beslistabel zijn deze stappen weergegeven.

Ruimtelijke ontwikkeling past binnen geldend bestemmingsplan.	Ruimtelijke ontwikkeling past niet binnen geldend bestemmingsplan.
<p>Vraag Is het opleggen van een nadere eis noodzakelijk?</p> <p>Stap 1. Ambtelijk wordt beoordeeld of de aard en omvang van de ruimtelijke ontwikkeling (aanvraag om vergunning) en de cultuurhistorische waarden in het betrokken gebied, zodanig zijn dat een nadere eis noodzakelijk zou kunnen zijn.</p> <p>Stap 2. Indien bij stap 1 wordt geoordeeld dat een nadere eis niet noodzakelijk is, wordt de procedure op de gangbare wijze voortgezet.</p> <p>Stap 3. Indien bij stap 1 wordt geoordeeld dat er sprake zou kunnen zijn van een onevenredige afbreuk van de cultuurhistorische waarden, wordt de aanvraag voorgelegd aan een deskundige / de monumenten- of erfgoedcommissie. De deskundige / commissie brengt vervolgens advies uit over de noodzaak voor en de formulering van de nadere eis.</p>	<p>Vraag Is in de aanvraag om of het verzoek voor een ruimtelijke ontwikkeling voldoende inzichtelijk gemaakt dat er geen sprake is van een onevenredige aantasting van de cultuurhistorische waarde(n).</p> <p>Stap 1. Ambtelijk wordt bekeken of in voldoende mate is komen vast te staan dat er geen sprake is van een onevenredige afbreuk van de cultuurhistorische waarden in het gebied.</p> <p>Stap 2. Indien bij stap 1 wordt geoordeeld dat in voldoende mate is komen vast te staan dat er geen sprake is van een onevenredige afbreuk van de cultuurhistorische waarden in het gebied, wordt de procedure op de gangbare wijze voortgezet.</p> <p>Stap 3. Indien bij stap 1 wordt geoordeeld dat er sprake zou kunnen zijn van een onevenredige afbreuk van de cultuurhistorische waarden, wordt om een nadere onderbouwing van de aanvraag of het verzoek gevraagd. Deze nadere onderbouwing heeft de vorm van een cultuurhistorische analyse.</p> <p>Stap 4. De cultuurhistorische analyse wordt voorgelegd aan een deskundige / de monumenten- of erfgoedcommissie. Komt de deskundige / commissie tot het oordeel dat de ruimtelijke ontwikkeling afbreuk doet aan de cultuurhistorische waarden van het gebied, dan moet het bevoegd gezag in haar besluit bepalen of de</p>

	afbreuk gelet op de overige aan de orde zijnde belangen ⁷ , als onevenredig is te kwalificeren. De deskundige kan ook adviseren over op te nemen voorschriften / voorwaarden.
--	--

Indien een cultuurhistorische analyse aan de orde is, wordt de aanvrager gevraagd om zijn aanvraag aan te vullen met een rapport waarin onder meer de volgende elementen zijn opgenomen:

- Wat is het belang van de ruimtelijke ontwikkeling (bijvoorbeeld bedrijfseconomisch)?
- In welk gebied is de ruimtelijke ontwikkeling gelegen?
- Wat zijn de cultuurhistorische waarden in dit gebied?
- Op welke wijze zijn deze cultuurhistorische waarden betrokken bij de aanvraag?
- Kan de ruimtelijke ontwikkeling op een andere wijze worden uitgevoerd, zodat er minder afbreuk aan de cultuurhistorische waarden in het gebied wordt gedaan (zijn er minder belastende alternatieven)?

Zie voor een uitgebreidere toelichting op de inhoud van een cultuurhistorische analyse in bijlage 3.

Op deze wijze kunnen ruimtelijke ontwikkelingen met een kleine potentiële afbreuk van de cultuurhistorische waarden in een gebied, eenvoudig (zonder extra onderzoeks- of bestuurlijke lasten) worden afgedaan en wordt de aanvrager in een dergelijke situatie niet onredelijk extra belast. Nader onderzoek in de vorm van een cultuurhistorische analyse of het opleggen van een nadere eis is pas aan de orde als ambtelijk wordt geoordeeld dat een onevenredige afbreuk aan de cultuurhistorische waarden in een gebied niet uit te sluiten is.

Het beleid en de wijze van toetsing is in onderstaand schema samengevat.

Figuur 5.1 Stroomschema voor toetsing

5.5 Monumentenzorg

5.5.1 Belang en dynamiek

De gemeenten Beuningen, Wijchen, Heumen en Druten voeren een actief monumentenbeleid. Daarmee hebben ze als doel de meest waardevolle bebouwing voor nu en in de toekomst te beschermen. Vanuit deze insteek beschikken deze gemeenten over erfgoedverordeningen en een eigen gemeentelijke monumentenlijst, die naast de rijksmonumentenlijst functioneert. De gemeentelijke monumentenlijst vormt een belangrijk instrument binnen de gemeentelijke erfgoedzorg. Het rijk heeft daarnaast taken met betrekking tot rijksmonumenten aan de gemeenten gedelegeerd, waaronder vergunningverlening. Ondanks de focus van de wet op het bestemmingsplan wordt het instrument 'gemeentelijke monumentenlijst' en de daaraan verbonden ver-

⁷ Bijvoorbeeld bedrijfseconomische belangen.

ordening nadrukkelijk niet als vervanging ervan gezien, en de noodzaak van een monumentenstatus voor het behoud van specifieke waarden is ook regelmatig actueel. Daarbij is de regelgeving voor monumenteneigenaren sinds 1 januari 2012 sterk verminderd doordat bepaalde ingrepen niet meer vergunningplichtig zijn. De gemeenten hechten er dan ook aan het monumentenbeleid te laten voortbestaan.



Figuur 5.2 De Beiershof in Niftrik, een gemeentelijk monument.

Daarbij moet worden opgemerkt, dat de inhoud van de gemeentelijke monumentenlijst tot op zekere hoogte dynamisch is. Bouwwerken of objecten kunnen van de lijst worden afgevoerd wanneer zij hun monumentale waarde verloren hebben (bijvoorbeeld door brand). De 4 gemeenten willen er echter voor waken, dat verwijdering om opportunistische redenen plaatsvindt. Een bouwwerk dat eenmaal geplaatst is, kan alleen zijn status verliezen als ook daadwerkelijk de cultuurhistorische waarde (sterk) verminderd is of geheel verloren is gegaan. Opname van nieuwe bouwwerken op de gemeentelijke monumentenlijst behoort tot de mogelijkheden als kan worden aangetoond dat de waarde dermate hoog is, dat borging via het bestemmingsplan niet volstaat. Dit kan bijvoorbeeld het geval zijn als ook het interieur in materialisering of interne ruimtelijke structuur bescherming behoeft. Ook kan door voortschrijdend inzicht de aanwijzing van gemeentelijke monumenten uit jongere perioden, zoals de wederopbouwperiode (1940-1965), van belang worden geacht. In enkele van de 4 gemeenten (o.a. Wijchen) is hiermee al een voortvarende start gemaakt. Door de Rijksdienst voor het Cultureel Erfgoed (RCE) worden panden van

vóór 1940 alleen als rijksmonument aangewezen als daar zeer bijzondere redenen voor aanwezig zijn.

5.5.2 Advisering

Een adviserende rol over de bescherming van het gebouwd erfgoed is weggelegd voor de monumenten- of erfgoedcommissies van de verschillende gemeenten. Hun positie is vastgelegd in de respectieve erfgoedverordeningen (voor Wijchen o.a. ook in de Verordening op de Monumentencommissie). Gevraagde en ongevraagde advisering over aanwijzing of afvoering van een pand als gemeentelijk monument en advisering over aangevraagde omgevingsvergunningen blijft de primaire functie van deze commissie. Daarnaast is voor hen ook de nieuwe rol weggelegd om te adviseren over waardevol gebouwd erfgoed in het bestemmingsplan (zie § 5.2). In het kader van de borging van cultuurhistorie in bestemmingsplannen krijgen zij namelijk ook nieuwe taken toebedeeld. Naast de monumentencommissie kunnen ook externen worden ingeschakeld indien daar aanleiding toe bestaat. In Wijchen kan bovendien gedacht worden aan de – dit jaar nog aan te wijzen – Dorpsbouwmeester). In Beuningen zal de toetsing primair door de ambtenaar RO worden opgepakt.

5.5.3 Afstemming

Om te komen tot werkbare processen dienen er duidelijke procesafspraken gemaakt te worden tussen frontofficemedewerkers, de ambtenaar cultuurhistorie, de medewerkers RO en de vergunningverleners WABO.

Actiepunten

- actieve monitoring van gemeentelijke monumentenlijst t.a.v. afvoeren (bij verlies monumentale waarden) en t.a.v. toevoegen (bij voortschrijdend inzicht t.a.v. bestaande of nieuwe categorieën);
- inwinnen van intern of extern advies wanneer onvoldoende expertise aanwezig is t.a.v. beoordeling vergunningaanvragen;
- afstemmen interne werkprocessen ten aanzien van de integratie van cultuurhistorie in het planologisch proces.

6 Cultuurhistorische kansen

6.1 Inleiding

In dit hoofdstuk worden keuzes voor thema's en erfgoedlijnen gepresenteerd die in de 4 gemeenten een centrale rol zullen vervullen. Ook worden maatschappelijke trends ten aanzien van erfgoed benoemd die van belang zijn bij de formulering van projectideeën. Tenslotte komt ook het werken met partners, externe communicatie en het verwerven van draagvlak voor monumentenbeleid aan de orde.

6.2: Op welke cultuurhistorie focussen we ons?

6.2.1 Kiezen

Om verwatering van de containerbegrippen 'erfgoed' en 'cultuurhistorie' te voorkomen is een zekere focus nodig: gemeentelijke speerpunten. Op het vlak van erfgoed is die keuze niet willekeurig: een aantal thema's vormt samen de rode draad in de geschiedenis en het erfgoed van het gebied tussen Maas en Waal. Zij representeren belangrijke episoden in de geschiedenis waar de gemeente zich nu mee kan identificeren en waarvan vaak sporen in het landschap aan te treffen zijn. De gemeenten Heumen, Wijchen, Beuningen en Druten willen binnen hun erfgoedbeleid speciale aandacht aan deze thema's schenken. De vier gemeenten zullen zich niet exclusief aan deze thema's verbinden, maar spreken wel gezamenlijk uit dat zij deze thema's als belangrijke kern van hun geschiedenis en erfgoed beschouwen. Binnen de thema's wordt cultuurhistorie integraal benaderd, al hangt het mede van het thema af om welk type erfgoed het gaat.

Niet alle thema's zullen in optima forma in elke gemeente terug te vinden zijn. De gemeenten hebben hun onderlinge verschillen, maar delen ook veel van hun geschiedenis. In die gedeelde geschiedenis met lokale accentverschillen schuilt de kracht, de diversiteit én de verbondenheid. Opgemerkt dient nog te worden dat de meeste thema's een tastbare, materiële kant en een zachte, immateriële kant hebben: de elementen versus de verhalen over deze elementen of verhalen over gebeurtenissen. De gemeenten hechten eraan dat beide kanten van het erfgoed naar voren komen.

6.2.2 Het grote kader: cultuurhistorische thema's

Het grote kader van het cultuurhistorisch erfgoed in de gemeenten Beuningen, Heumen, Druten en Wijchen kan worden gekoppeld aan de cultuurhistorie in de regio zoals we die in hoofdstuk 3 hebben beschreven en zoals deze op de cultuurhistorische waardenkaart en de archeologische waarden- en verwachtingskaart zijn benoemd.

De 7 thema's zijn relatief algemeen van aard. Om die reden willen we ze nader duiden door hier heel concrete erfgoedlijnen uit te destilleren. Wat zijn specifieke deelonderwerpen binnen de genoemde thema's die in het beleid van de gemeenten Wijchen, Heumen, Druten en Beuningen een plek krijgen?

Thema	Erfgoedlijn
Zichtbare prehistorie	<ul style="list-style-type: none"> - Wonen en begraven op de hogere gronden
Romeinen en Merovingers	<ul style="list-style-type: none"> - De context van Noviomagus: dicht bewoond gebied in de Romeinse tijd, achter de Limes - Verbinding: Romeinse wegen van Blerick naar Nijmegen, tussen Wijchen en Heumen, tussen Nijmegen en Druten - Merovingisch hartland
Karolingers, de kerstening en christelijke tradities	<ul style="list-style-type: none"> - Abdijen als grootgrondbezitters - Middeleeuwse kerken en kapellen - Protestanten vs. katholieken: de reformatie - Het Rijke Roomse Leven: kloosters, kerken en vrome burgers - De kerstening weerstaan? Volksgeloof in Maas en Waal
Kastelen en heerlijkheden	<ul style="list-style-type: none"> - Burchten en ridders: middeleeuwse kastelen - Wonen op 't land: edelmanswoningen, havezates, buitenplaatsen en landgoederen - 'Land van de heerlijkheden'
Cultuurlandschappen en de strijd tegen het water ⁸	<ul style="list-style-type: none"> - Maas en Waal in de Nederlandse delta - Wonen op de stroomrug - Veilig achter de dijken (of toch niet?) - Afwatering en ontginning van de kommen - Uiterwaarden en steenfabrieken - Het boerenland na de bedijking - Fruitteelt
Bezetting en strijd tegen de bezetter	<ul style="list-style-type: none"> - Deel van een militair-strategisch belangrijk rivierengebied: de Tachtigjarige Oorlog - Maas en Waal tijdens de Tweede Wereldoorlog - Koude Oorlog
Bouwkunst van stad en land ⁹	<ul style="list-style-type: none"> - Kerken - Molens - Agrarisch erfgoed - Scholen

⁸ Vanwege de nauwe verbondenheid hebben we deze twee thema's samengenomen.

⁹ Vanwege het separate karakter binnen deze nota hebben we dit onderdeel – in afwijking van de opzet van hoofdstuk 3, aan de lijst met thema's toegevoegd.

Daarnaast zijn er erfgoedlijnen aan te wijzen die thema-overstijgend te noemen zijn. Zij passen in de meeste geval binnen 'Communicatie en herkenbaarheid', 'Educatie en ontsluiting', 'Kennisonwikkeling t.b.v. beleidsvorming' en 'Visualisatie en verbeelding'.

6.3 Hoe benaderen we deze cultuurhistorie?

6.3.1 Inleiding

De gemeenten zouden de kansen van het erfgoed en belangen van private partijen die zich voor erfgoed willen inzetten tekort doen als we alleen de planologische kant (in hoofdstuk 5) zouden belichten of de genoemde thema's en erfgoedlijnen (in paragraaf 6.2) volledig aan het private domein zouden overlaten. Inspireren, ontwerpen en het versterken van de betrokkenheid van burgers, educatie, recreanten en toeristen, en bedrijven zijn minstens zo belangrijk om de aandacht ervoor en de economische voordelen ervan voor de lange termijn te verzekeren. Een gemeente is ervoor het algemene belang te dienen. Dat algemene belang kan in dit geval zijn om de voordelen van erfgoed op het gebied van woon- en werkklimaat, educatie en economie veilig te stellen of mee te werken aan beleefbaarheid van en aandacht voor cultuurhistorie.¹⁰

Zowel de vele bestaande initiatieven (zie bijlage 6) als nieuwe initiatieven bieden veel mogelijkheden het erfgoed beter voor het daglicht te brengen. In deze paragraaf zullen we, gekoppeld aan maatschappelijke trends, aangeven welke richting de 4 gemeenten met hun erfgoed op willen. Deze richting wordt in bijlage 8 binnen de thema's en erfgoedlijnen nader uitgewerkt in de vorm van concrete projectideeën.

De vier gemeenten stellen zich bij de uitvoering van het cultuurhistorisch beleid hoofdzakelijk op als faciliterende en initiërende overheid. Zo mogelijk kan men ook de rol van uitvoerende overheid op zich nemen. Burgers worden door een actieve en heldere opstelling van de gemeente gemotiveerd om zelf zaken op te pakken. Bedrijven worden daarnaast gemotiveerd om op hun eigen manier een bijdrage te leveren. De gemeente kan zich bijvoorbeeld inzetten voor verdieping en verspreiding van kennis over erfgoed, met een koppeling naar erfgoededucatie. Dat geldt ook voor de inzet van deze kennis in het creëren van een erfgoedaanbod aan inwoners en toeristen/recreanten.

6.3.2 Hoe beleeft het publiek cultuurhistorie?

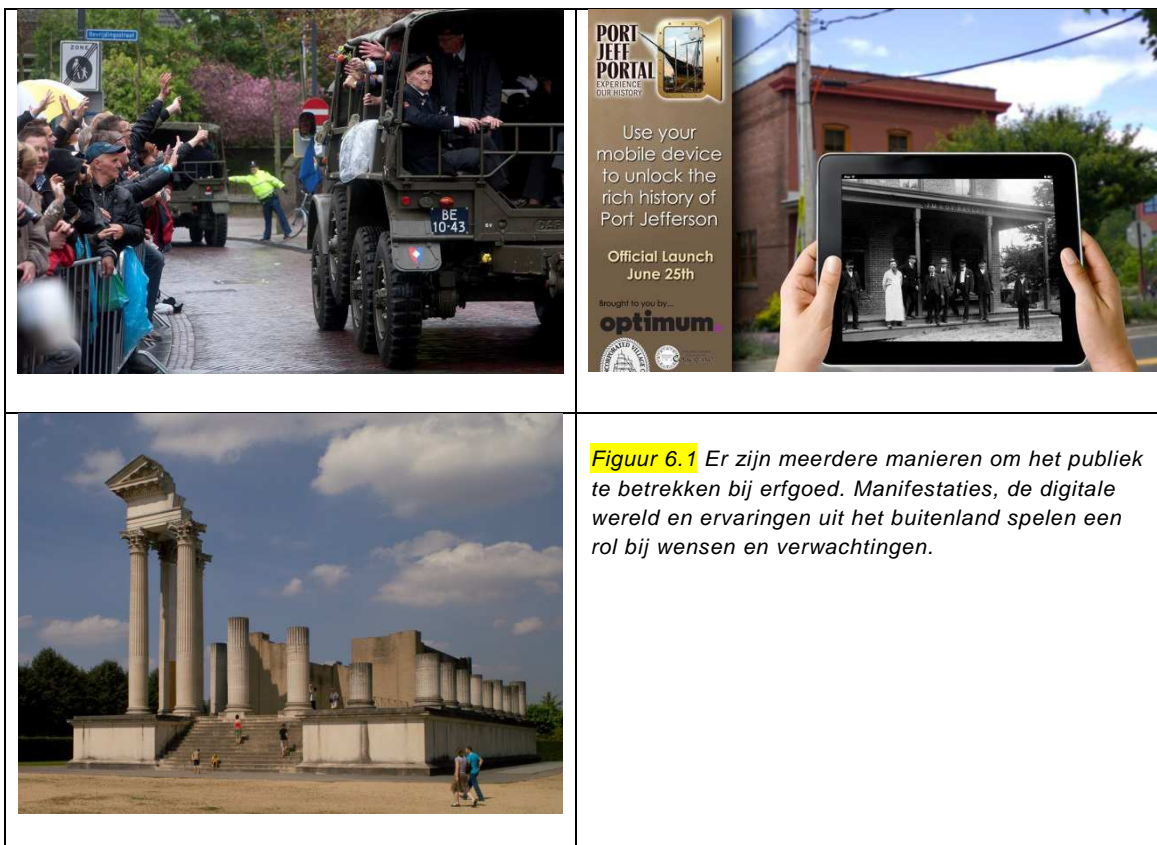
Met alleen thema's hebben we nog geen beeld hoe we dit erfgoed op een zinvolle wijze kunnen benaderen. Hoe zorgen we nu dat initiatieven die we binnen deze thema's ontplooiën of ondersteunen, ook aansluiten bij wat het publiek belangrijk vindt? Wanneer is een initiatief maatschappelijk relevant en de moeite waard om te ondersteunen?

De relevante trends binnen de cultuurhistorie en monumentenzorg kunnen worden geduid vanuit een sociologische invalshoek.¹¹ Deze gedegen waarneming van wat er in samenwerking tussen

¹⁰ Bovengrondse visualisatie van ondergronds erfgoed is hiervan een goed voorbeeld.

¹¹ Deze duiding is van de hand van de Nijmeegse hoogleraar 'Geschiedenis van Gelderland', Dolly Verhoeven. Zie voor de volledige tekst: <http://nationaalmonumentencongres.nl/files/2013/12/Binnen-zonder-kloppen-Nationaal-Monumentencongres-2013.pdf>

publiek en erfgoed speelt vormt de basis voor de projectideeën op het gebied van erfgoedbeleving en –benutting die door Wijchen, Heumen, Druten en Beuningen worden geformuleerd.¹² De verschillende trends worden aangeduid met 5 steekwoorden, namelijk intensivering, informalisering, individualisering, internationalisering en informatisering. In bijlage 7 zijn deze trends nader uitgewerkt. Deze trends zullen als leidraad worden gebruikt bij de ontplooiing of ondersteuning van projecten.



6.4 Initiatieven en partners

De gemeenten Heumen, Beuningen, Druten en Wijchen zullen zelf enkele initiatieven op het vlak van de promotie / ontsluiting van erfgoed ontplooiën. De financiële middelen en menskracht zijn op dit moment echter zo beperkt dat het niet mogelijk is om een strak afgebakend overzicht te maken van datgene wat zij als gemeenten in de komende jaren zouden willen realiseren. Die beperking geldt eveneens waar het gaat om de ondersteuning van particuliere initiatieven. In de komende jaren zal daarom per situatie bekeken worden of de gemeente aan de realisatie van projectideeën uit de maatschappij kan bijdragen en zo ja, op welke manier. In bijlage 8 is een

¹² Ruimtelijke-inrichtingsprojecten kunnen los staan van deze trends.

overzicht van mogelijke projectideeën opgenomen. Daarnaast zullen de gemeenten intern afstemmen hoe de koppeling met het toeristisch-recreatief beleid gelegd gaat worden.

6.5 Communicatie

Profilering valt of staat met zichtbaarheid. De gemeenten streven er naar om met hun erfgoed zichtbaar te zijn in de lokale en regionale media. Hierbij nemen zij ook zelf het initiatief om ont-plooidde projecten aan het publiek bekend te maken via deze media. Naast incidentele berichten kan bijvoorbeeld ook gedacht worden aan artikelen- of persberichtenseries, bijvoorbeeld in relatie tot Open Monumentendag of andere te organiseren evenementen. Elke gemeente kan hierbij ook andere betrokkenen erop wijzen de publiciteit te zoeken.

Waar mogelijk zullen sociale media via de gemeentelijke communicatieadviseurs worden ingezet om gericht berichten over ontwikkelingen op erfgoedgebied naar buiten te communiceren. Daarnaast hebben we in deze nota bij verschillende onderdelen aangegeven wat de relatie tussen gemeente en het brede of smallere publiek (zoals monumenteneigenaren) is en welke rol communicatie hierin speelt. Burgers worden ook aangemoedigd zelf bekendheid te geven aan (succesvolle) initiatieven, zoals via het online platform van de Participatiekaart.

6.6 Draagvlak voor monumentenbeleid

Een geslaagd monumentenbeleid staat of valt met draagvlak onder de inwoners van de gemeenten in het algemeen en de eigenaren van de rijks- en gemeentelijke monumenten in het bijzonder. Dat draagvlak is op diverse manieren te verkrijgen.

6.6.1 Een soepel proces

Allereerst zijn een zorgvuldige onderbouwing van de monumentale waarde en een snelle, maar zorgvuldige en deskundige afhandeling van vergunningaanvragen noodzakelijk. In de Wabo is de snelheid van het proces reeds gewaarborgd. Zorgvuldigheid kan worden bereikt door eigenaren met ontwikkelingsplannen vóór de indiening van de aanvraag te laten overleggen met de betrokken ambtenaar en/of de monumentencommissie. In dit vooroverleg kan worden verkend of er mogelijkheden voor de ontwikkeling bestaan en zo ja, welke ideeën wel en welke niet wenselijk zijn. Naast vooroverleg met de monumentencommissie kan ook gekozen worden voor indiening van een informele aanvraag Vooroverleg via het Omgevingsloket. Daar kan dan (zonder dat wettelijke termijnen gaan lopen) een brede advisering plaatsvinden, bijvoorbeeld voor cultuurhistorie, RO, bodem, archeologie, welstand etc.

Vooraf adviseren in plaats van achteraf corrigeren vergroot het draagvlak voor monumentenzorg. Het ondersteunt de eigenaar en verhoogt de kans dat de ingreep vanuit cultuurhistorisch perspectief succesvol wordt en met vergunning kan worden uitgevoerd.

6.6.2 Open Monumentendag

Hier zijn communicatie en voorlichting van groot belang. De gemeente heeft hierin overwegend een stimulerende en soms ook faciliterende rol. Open Monumentendag wordt elk jaar landelijk georganiseerd in het tweede weekend van september. Beuningen, Wijchen, Heumen en Druten

hechten grote waarde aan deze dag en werken mee aan de organisatie ervan door de organiserende commissie/organisatie te subsidiëren.

Open Monumentendag is voor veel mensen (900.000 mensen landelijk op jaarbasis) de belangrijkste dag dat zij zich bezig houden met ons gebouwd erfgoed. De gemeenten hechten er dan ook aan hun huidige rol in de toekomst voort te zetten.



Figuur 6.2 Open Monumentendag speelt een belangrijke rol in de kennismaking en ervaring met lokaal erfgoed.

Actiepunten

- faciliteren en indien mogelijk initiëren van 'cultuurhistorische kansen', waar mogelijk in relatie tot de beschreven thema's en trends, en in samenwerking met het maatschappelijk middenveld;
- actief communiceren via traditionele en nieuwe media over gemeentelijke cultuurhistorische activiteiten en burgers aanmoedigen hierover zelf ook te communiceren;
- voor de burgers zorg dragen voor een snelle, zorgvuldige en deskundige afhandeling van vergunningaanvragen;
- stimuleren van vooroverleg over plannen die invloed hebben op cultuurhistorische waarden;
- blijven nemen van de stimulerende en faciliterende rol t.a.v. de organisatie van Open Monumentendag.

7 Nawoord

Deze beleidsnota werd opgesteld door Luuk Keunen (RAAP Archeologisch Adviesbureau) en Dènes Jansen (Buro Waalbrug). Zij bedanken de betrokken ambtenaren van de gemeenten Heumen (Ria Koeneman), Beuningen (Koen Antonise, Guido Woutersen, Harm Bekker, Nancy van de Zande en Karin Eppink), Druten (Louis Nieboer, Susanne Welbers, Ivo Verploegen en Mark Jansen) en Wijchen (Fred Coolen, Rob Ribbink, Paul Vereijken, Patricia van Wolferen en Lambert van Beusekom) voor hun constructieve inbreng tijdens de ontwikkeling van deze nota. Daarnaast werd belangrijke inhoudelijke ondersteuning gekregen van het Erfgoedplatform Gemeente Heumen, de monumentencommissie Wijchen, Historisch Besef Beuningen, het Gelders Genootschap en landschapshistoricus Ferdinand van Hemmen. Zonder hun bijdragen was de totstandkoming van deze nota in deze vorm niet mogelijk geweest.

Deze beleidsnota cultuurhistorie kon worden opgesteld dankzij subsidie van de Stadsregio Arnhem-Nijmegen.

Colofon

Opdrachtgever: Gemeenten Beuningen, Wijchen, Heumen en Druten

Titel: Samen in verscheidenheid: beleidsnota cultuurhistorie voor de gemeenten Beuningen, Wijchen, Heumen en Druten

Status: definitief concept

Datum: april 2015

Auteurs: *ir. L.J. Keunen (RAAP) & mr. D. Jansen (Buro Waalbrug)*

ISSN: 0925-6229

RAAP Archeologisch Adviesbureau B.V.
Postbus 5069
1380 GB Weesp

Buro Waalbrug
Postbus 165
6640 AD Beuningen

Bijlagen en kaartbijlagen

Bijlage 1. Inventarisatie wetgeving en beleid.

Bijlage 2. Beschrijving planologische borging per gemeente.

Bijlage 3. Cultuurhistorische analyse.

Bijlage 4. Toelichting op de waarderingskaarten.

Bijlage 5. Overzicht van karakteristieke bebouwing in Wijchen, Heumen en Beuningen.

Bijlage 6. Maatschappelijke initiatieven.

Bijlage 7. Cultuurhistorische trends in de maatschappij.

Bijlage 8. Projectideeën.

Kaartbijlage 1. Waarderingskaarten Wijchen, Heumen, Beuningen en Druten.

Kaartbijlage 2. Cultuurhistorische beleidskaart.

Verantwoording afbeeldingen:

Foto's wethouders: respectieve gemeenten/Ger Loeffen/Niels Stam

Fotocommunity.de, MH1961: 6.1

Gemeente Beuningen: 3.2

Layar.com: 6.1

Marketgarden70.nl: 6.1

Oud-Beuningen: 3.8

Open Monumentendag.nl: 6.2

Provincie Gelderland: 4.1, 4.2, 4.3, 4.4

RAAP: 1.1, 3.1, 3.3, 3.7

Wikimedia Commons: 3.4, 3.5, 3.6

WUR, Speciale collecties: 2.1

Bijlage 1 – Inventarisatie wetgeving en beleid

B1.1 Rijk

B1.1.1 Modernisering Monumentenzorg (MoMo)

Op 1 januari 2012 zijn de wetwijzigingen in werking getreden die het gevolg waren van de modernisering van de monumentenzorg, in het kort MoMo genoemd. Deze modernisering werd in 2009 aangekondigd in de vorm van een beleidsbrief. Het belangrijkste vertrekpunt daarin was dat de monumentenzorg voortaan in de eerste plaats gebieds- en ontwikkelingsgericht diende te zien, en niet langer in de eerste plaats object- en behoudsgericht. Om die wensen te kunnen operationaliseren werden drie beleidspijlers vormgegeven:

- Pijler 1: Cultuurhistorische belangen meewegen in de ruimtelijke ordening. Van gemeenten werd verwacht ¹³ dat zij voortaan voorafgaand aan het vaststellen van een bestemmingsplan een cultuurhistorische analyse zouden laten uitvoeren en daar vervolgens een afweging over te maken of, en zo ja hoe, deze waarden in het bestemmingsplan zouden worden opgenomen.
- Pijler 2: Krachtiger en eenvoudiger regelgeving. Eigenaren van (gebouwde) monumenten kregen meer ruimte voor eigen afwegingen.
- Pijler 3: Bevorderen van herbestemmingen. Door maatschappelijke veranderingen hebben steeds meer gebouwen, complexen, terreinen en landschappen behoefte aan een nieuwe functie. Het gebrek aan een functie is immers een bedreiging voor het voortbestaan van het object.

Deze voornemens hebben ertoe geleid dat op 1 januari 2012 onder meer de Monumentenwet en het Besluit ruimtelijke ordening zijn gewijzigd. In het Bro is nu de afwegingsverplichting over cultuurhistorie in het kader van de ruimtelijke ordening verwerkt, in de Monumentenwet zijn vergunningvrije activiteiten met betrekking tot monumenten en in beschermde gezichten opgenomen.

B1.1.2 Monumentenwet 1988

De basis voor de landelijke monumentenzorg wordt gevormd door de Monumentenwet 1988, die in 2007 is gewijzigd in verband met de inwerkingtreding van de Wet op de archeologische monumentenzorg (Wamz) en in 2012 andermaal in verband met de implementatie van de Modernisering Monumentenzorg. De wet bepaalt onder meer dat gemeenten een monumentencommissie moeten hebben om te kunnen adviseren over vergunningaanvragen. Wijchen en Druten hebben een eigen monumentencommissie (al dan niet met inbreng van het Gelders Genootschap), Beuningen en Heumen kennen een Commissie Ruimtelijke Kwaliteit die in zijn geheel vanuit het

¹³ De opdracht uit het Besluit ruimtelijke ordening (zoals dat per 1 januari 2012 komt te luiden) aan gemeenten om "rekening te houden" met cultuurhistorische waarden is een generieke bepaling. Deze opdracht is in algemene termen gesteld, maar is zeker geen vrijblijvende opdracht. Het is immers niet mogelijk om rekening te houden met cultuurhistorische waarden zonder te weten waarover men het eigenlijk heeft. Daarvoor zal altijd een degelijk cultuurhistorisch onderzoek nodig zijn. Op het moment dat die op tafel ligt, zal dat in de verdere besluitvorming een bepalende factor zijn die in alle openheid moet worden afgewogen (Brief van staatssecretaris H. Zijlstra aan de Eerste Kamer, 27 mei 2011).

Gelders Genootschap wordt bemand. De taak om rekening te houden met aanwezig of te verwachten ondergrondse archeologische waarden komt ook voort uit de Monumentenwet.

B.1.1.3 Besluit algemene regels ruimtelijke ordening

In het Besluit algemene regels ruimtelijke ordening zijn regels opgenomen met betrekking tot nationale ruimtelijke belangen. In dat kader zijn regels opgenomen die betrekking hebben op erfgoederen met een universele waarde. Hieronder wordt het volgende verstaan:

Als erfgoed van uitzonderlijke universele waarde worden aangewezen:

- Nieuwe Hollandse Waterlinie;
- Romeinse Limes;
- Werelderfgoed De Beemster;
- Werelderfgoed De Stelling van Amsterdam.

Deze erfgoederen komen niet voor in de gemeenten Beuningen, Druten, Heumen en Wijchen.

B1.2 Regionaal (w.o. provincie)

B1.2.1 Cultuur- en erfgoedprogramma 2013-2016

De provincie Gelderland heeft haar ambities met betrekking tot cultureel erfgoed vastgelegd in het Cultuur- en erfgoedprogramma 2013-2016. Hierin zijn enkele zaken veranderd na het aflopen van het voorgaande Belvoir-beleid. De ontwikkelingsgerichtheid van MoMo is erin verankerd door cultuur te zien als bouwsteen voor ontwikkeling. Daarnaast wil men de provincie niet meer louter van een subsidiërende kant laten zien, maar als professioneel partner waarin ook ruimte moet zijn voor tegenprestaties. Door dit partnerschap uit te dragen hoopt men ook te bereiken dat de maatschappij meer bij cultuur en erfgoed betrokken wordt. De provincie ziet zichzelf als partner, regisseur, financier en makelaar/verbinder. Door een beperktere hoeveelheid middelen worden bovendien scherpere keuzes gemaakt. Bij cultureel erfgoed wordt gekozen voor het overdragen en beleefbaar maken van de historie en het zichtbaar maken door middel van zichtbare kunst en ontwerp.

Om doelen te bereiken heeft de provincie het initiatief genomen om met gemeenten tot bestuurlijke afspraken te komen in de vorm van een cultuur- en erfgoedpact. Bij de initiatieven waarover afspraken worden gemaakt kiest de provincie voor een ondersteuning van de uitvoering, en minder van de coördinatie. De provincie maakt middelen vrij voor het ondersteunen van cultuurfestivals (w.o. erfgoedfestivals), het bevorderen van innovatieve kennis en vakmanschap voor het behoud en ontwikkeling van erfgoed, het ondersteunen musea en daarmee verbonden partijen en activiteiten (inclusief het onderzoeken van de mogelijkheden voor een leerstoel 'Erfgoed van Gelderland'), het bevorderen van herbestemming en het investeren in onderzoek naar en praktische werkzaamheden aan typische Gelderse, actuele thema's (buitenplaatsen, cultuurhistorie van bos en natuur, militaire linies). Hierin komt het zogenaamde 'provinciaal belang' naar voren.

De contourennota geeft een praktische uitwerking van het genoemde programma en benoemt de besteding van de structurele middelen.

B1.2.2 Visie Waalweelde (2009)

Het totale project Waalweelde wil, in haar eigen woorden, *de Waal en haar omgeving mooier, veiliger, natuurlijker en economisch sterker (...) maken*. Onder regie van de provincie Gelderland werken verschillende partijen samen. Cultuurhistorie is één van de zeven thema's, naast Veiligheid, Natuur, Bedrijvigheid, Wonen, Recreatie en toerisme, Energie en Klimaat. Vanwege de geografische ligging zijn van de vier gemeenten hierbij alleen Druten en Beuningen betrokken. In deze gemeenten gaat het om een tiental geformuleerde projecten, vooral praktisch gericht zoals de omvorming van bedrijventerreinen naar woningbouw, het graven van nevengeulen en de ontwikkeling van nieuwe natuur.

B1.2.3 Toeristische herpositionering Rijk van Nijmegen (2013)

Deze visie is tot stand gekomen door een samenwerking van het Regionaal Bureau voor Toerisme Arnhem-Nijmegen, de gemeenten en het bedrijfsleven. Er is een toeristische visie ontwikkeld om het merk Rijk van Nijmegen beter op de kaart te zetten. Cultuur en cultuurhistorie vormen een belangrijke pijler onder de visie. Hier spelen het Romeins verleden, de Middeleeuwen en de Tweede Wereldoorlog als thema's die meer zichtbaar en beleefbaar gemaakt zouden moeten worden.

B1.2.4 Deltaprogramma (2014)

Om de veiligheid in onze delta te vergroten is in de afgelopen jaren het Deltaprogramma uitgewerkt. Het Deltaprogramma van 2014 is de vierde op rij. Voor onze regio zijn binnen het deelprogramma Rivieren de regio's Waal en Bedijkte Maas van belang. Alhoewel dit uiteraard niet het hoofddoel is, heeft cultuurhistorie wel een nadrukkelijke plek in het programma. Cultuurhistorie wordt, net als natuurontwikkeling en recreatie, gezien als 'meekoppelkans' en net als leefbaarheid, landschap en natuur een 'aandachtspunt'. Binnen ons gebied zijn retentiegebieden van Keent en Wijchen-Heumen en dijkverleggingen bij Heumen en Overasselt voorzien waar het om de Maas gaat.

B1.3 Gemeenten

B1.3.1 Algemeen

Gemeenten zijn de eerst aangewezen overheidslaag als het gaat om het beschermen van het brede erfgoed. Zij staat dicht bij de burger en is daarnaast voor een groot aantal typen ingrepen het bevoegd gezag.

In bestemmingsplannen komt het thema cultuurhistorie als zodanig in veel gevallen maar heel beperkt terug. Zo vinden we in het Bestemmingsplan Buitengebied van Heumen (2009) een toelichting op de monumentale bebouwing (geregeld via Monumentenwet 1988 en monumentenverordening), de molens (met regels ten aanzien van bebouwing in de omgeving) en de bescherming van archeologische waarden. Veel vaker zijn cultuurhistorische kwaliteiten verweven met thema's als waardevol landschap. Tekenend is de eerste zin van de paragraaf onder het kopje

'landschap' in voornoemd bestemmingsplan, wanneer het Streekplan 2005 van de provincie Gelderland wordt aangehaald: *Gelderland omvat een grote variatie aan landschappen met een rijke cultuurhistorie*. Kennelijk wordt het cultuurhistorische aspect van alle andere aspecten in de landschappen het meest relevant geacht. In de doelstelling van het bestemmingsplan is dan ook opgenomen dat het bestemmingsplan een bescherming van waarden en belangen biedt, waartoe ook archeologische en cultuurhistorische waarden behoren.

B1.3.2 Beuningen

Waterplan (2005)

Het Waterplan van de gemeente Beuningen was vooral gericht op kwaliteit en veiligheid. Cultuurhistorie vormt geen expliciet onderdeel van het plan.

Landschapsontwikkelingsplan (2006)

In december 2006 werd de landschapsvisie 'Landschap in beweging' voor de gemeenten Beuningen, Druten en Wijchen afgerond en vervolgens in 2007 door de drie gemeenteraden vastgesteld. De samenhang en identiteiten van het historisch cultuurlandschap, onderscheiden in meerdere landschapstypen, vormen hierin het raamwerk voor nieuwe ontwikkelingen. Afhankelijk van het landschapstype is het cultuurhistorisch karakter hier sterker of minder sterk in de visie richting de toekomst aanwezig. Zo is in de uiterwaarden van Waal en Maas meer ruimte voor natuur en rivierdynamiek geboden, terwijl op de Waaloeverwallen het kleinschalige historisch cultuurlandschap vertrekpunt is.

Expliciet wordt uitgesproken dat aardkundige en archeologische waarden behouden en versterkt moeten worden en dat cultuurhistorische waarden behouden moeten blijven en als inspiratiebron gebruikt moeten worden, omdat zij bijdragen aan de identiteit van de landschapstypen. Daarbij wordt een onderscheid gemaakt tussen behoud (beschermde stads- en dorpsgezichten, gemeentelijke en rijksmonumenten, de omgeving van de monumenten) en versterking van ruimtelijke patronen zoals dijken, achterkaden, wielen, wagen- en verkavelingspatronen etc. door deze structuren op te nemen in ontwerpen. Daarbij kan worden teruggerepen op meerdere referentieperiodes. Waar mogelijk wordt gestreefd naar educatief of recreatief gebruik van waardevolle objecten. De relatie tussen de hedendaagse landschappen, de historische achtergronden ervan en de mogelijkheden die dat voor de toekomst biedt komt in het plan duidelijk naar voren.

In oktober 2007 is vervolgens het eerste uitvoeringsplan afgerond. Hierin zijn 4 thema's met bijbehorende doelen geformuleerd, namelijk a) behouden en versterken landschap, b) economische dragers landschap, c) ecologisch netwerk en d) toegankelijkheid. Alle thema's hebben een directe relatie met de cultuurhistorische waarden in het landschap, maar met thema a is de relatie met meest duidelijk.

Om de doelen te kunnen bereiken is sturing nodig, mogelijk in volgorde van passiviteit naar activiteit: faciliteren, stimuleren en actief sturen. Om de gewenste doelen te kunnen bereiken is vol-

gens de opstellers ook verankering in gemeentelijk beleid noodzakelijk. Het betreft het bestemmingsplan buitengebied, de welstandsnota, notitie recreatie en toerisme, monumenten, economisch beleidsplan, waterplan en het milieubeleidsprogramma.

In het uitvoeringsplan zijn uiteindelijk 15 in 2007 lopende projecten benoemd en 15 projecten voor de periode 2008-2012. In 2013 is een nieuw uitvoeringsprogramma vastgesteld, dat een looptijd tot 2018 heeft. Hierin zijn projecten opgenomen met directe cultuurhistorische relevantie en met indirecte cultuurhistorische relevantie, zoals landschapsontwikkelingsprojecten. Hieronder een selectie:

- Gebiedsuitvoeringsprogramma Maas en Waal (GUP) (indirect);
- Landschappelijke inpassing (bedrijfs)bebouwing (indirect);
- QR-codes op cultuurhistorisch waardevolle plaatsen (direct);
- Cultuurhistorische landschapselementen, herstel, belevingbevordering en aanleg (direct);
- Maasheggenherstel, deel van cultuurhistorische landschapselementen (direct);
- Bevorderen herkenbaarheid historische waterlopen (direct);

Elk jaar wordt het uitvoeringsplan van het landschapsontwikkelingsplan geëvalueerd. De concrete projecten komen hierin aan de orde.

Erfgoedverordening en restauratiesubsidiereregeling (2010)

Op 6 januari 2011 trad de huidige erfgoedverordening van de gemeente Beuningen in werking. In deze verordening zijn de mogelijkheden om gemeentelijke monumenten te kunnen aanwijzen vastgelegd, en is bepaald welke regels gelden met betrekking tot de instandhouding van gemeentelijke monumenten. Ook zijn hierin de regels vastgelegd met betrekking tot beschermde archeologische monumenten en gebieden met specifieke archeologische verwachtingswaarden. Tenslotte is hierin een subsidieregeling ten aanzien van gemeentelijke monumenten uitgewerkt.

Structuurvisie (2012)

Op 8 mei 2012 werd de structuurvisie 'Groen en dynamisch' vastgesteld door de gemeenteraad van Beuningen. Hierin zijn de hoofdlijnen van de gewenste ruimtelijke ontwikkelingen voor de komende 10 tot 20 jaar vastgelegd. Hierin zijn structuurvisies voor deelgebieden uit de jaren ervoor gecombineerd met een nieuwe visie voor het overige gedeelte van het gemeentelijk grondgebied. Cultuurhistorie komt als onderwerp meerdere malen in de structuurvisie voor. Als hoofdpoging is geformuleerd om de cultuurhistorische waarden onder de structuur van het dorp Beuningen meer zichtbaar te maken. Daarnaast is uitgesproken dat de landschappelijke en cultuurhistorische waarden steeds het uitgangspunt zijn bij de ontwikkeling van Ewijk. Daar houdt de aandacht voor cultuurhistorie echter niet op. Op een groot aantal andere pagina's in de structuurvisie wordt impliciet naar cultuurhistorische waarden verwezen, bijvoorbeeld waar het gaat om de kwaliteitsverbetering van oude linten in Weurt door deze te herinrichten met aansluiting op de historische karakteristiek.

De scheidslijn tussen 'landschappelijke waarden' en 'cultuurhistorische waarden in het landschap' is vaak erg dun. Bij de afronding van Ewijk is men van plan het landschap te gebruiken

als onderlegger. Daarbij doelt men op het gebruiken als vertrekpunt van 'landschapskenmerken, zowel in het veld herkenbare elementen als historische verwijzingen, archeologie en bodemtechnische bijzonderheden'. In het stedelijk gebied van Ewijk vormen de historische linten het vertrekpunt. Voor het uiterwaardengebied geldt dat 'behoud, versterken van de leesbaarheid van het landschap en behoud van cultuurhistorische elementen' één van de (deel)hoofdpogaven is. Op de oeverwallen vormen enkele bijzondere historische structurende elementen van het riviereengebied (paden over kwelkaden, voormalige loop dijk, landgoederen) de dragers.

Wanneer we vervolgens weer opschalen zien we dat – ook al wordt het soms niet expliciet als historisch benoemd – in grote lijnen de historische landschapsstructuur van oeverwallen, uiterwaarden en kommen als waardevol wordt gezien, met in de bebouwde kommen een wat meer genuanceerde benadering op specifieke onderdelen of in specifieke (delen van) kommen. Met name ten noorden van de A50-N322 zijn ontwikkelingen voorzien met een groot ruimtebeslag, zoals de zandwinning Beuningse Plas en de zandwinningslocatie H1 bij Winssen.

Groenbeleidsplan (2012)

In het groenbeleidsplan van de gemeente Beuningen komt cultuurhistorie als één van de andere 'functies' voor die bij de visievorming betrokken is, naast spelen, water, archeologie en recreatie. Dit komt onder meer terug in de historische linten als speciaal aandachtsgebied en in de bijzondere aandacht voor waardevolle of monumentale bomen. Deze linten worden door versterking met bomenrijen herkenbaarder. Hetzelfde geldt voor de historische dorpskernen. Hiermee wordt aangesloten bij één van de doelen van het LOP, namelijk het zichtbaar maken van historie.

Bomenverordening (2012)

Beuningen beschikt over een bomenverordening waarin regels met betrekking tot het bomenbestand in de gemeente zijn opgenomen. Leidend document hierin is de gemeentelijke Groene Kaart, waarop monumentale en waardevolle groenelementen zijn opgenomen. De verordening heeft betrekking op deze bomen en op alle andere bomen die in gemeentelijk bezit zijn.

Coalitieakkoord (2014)

Cultuurhistorie als zodanig komt in het coalitieakkoord van Beuningen niet voor. Impliciet is dat echter wel het geval, bijvoorbeeld in de paragraaf over recreatie en toerisme: *wij hebben een gevarieerde en karakteristieke gemeente die gezien mag worden*. Men is voornemens de promotie van Beuningen te versterken en Beuningen beter op de kaart te zetten.

Welstandsnota

Welstandsnota's zijn doorgaans ingestoken vanuit een analyse van de bebouwingskarakteristiek zoals die zich historisch in een specifiek gebied heeft ontwikkeld. Daarmee gecombineerd of geconfronteerd worden eigentijdse wensen voor specifieke nieuwe functies. In algemene zin wordt in welstandsnota's gestreefd naar een verbetering van de ruimtelijke kwaliteit, waarin (cultuurhistorische) kenmerken een belangrijke rol spelen. Met name voor wijken uit de laatste de-

cennia gaat cultuurhistorie langzaam over in meer algemene ruimtelijke kwaliteit. Dit zien we ook terug in de welstandsnota van Beuningen. In het buitengebied komt de historische karakteristiek en de wens tot behoud daarvan heel sterk naar voren. Ook in meer recente wijken komt de “historische” karakteristiek van het oorspronkelijke ontwerp als kader naar voren. In gebieden met meer recente grootschalige ontwikkelingen, zoals het de Heuve Shoppingpark, speelt cultuurhistorie vanuit het perspectief van welstand geen rol.

B1.3.3 Wijchen

Waternota Wijchen (2004)

In 2004 heeft de gemeente Wijchen een beleidsnota vastgesteld met betrekking tot het thema ‘water’. Alhoewel in 2004 de aandacht voor het thema cultuurhistorie al wel toenam, werd het op dat moment nog niet automatisch meegenomen bij het opstellen van ruimtelijk beleid. Cultuurhistorie komt als thema in deze nota beperkt terug. Alleen het Wijchens Ven, de Balgoijse Wetering, de (nagenoeg verdwenen) Elst in het stedelijk gebied, oude rivierbochten van de Maas en oude veerstoepen, de grachten rond de kastelen van Wijchen, Hernen en Batenburg en het Hernens Meer worden aangeduid als cultuurhistorisch waardevol. In het projectenoverzicht wordt het versterken van de (herkenbaarheid van de) historische betekenis van De Elst als cultuurhistorisch project benoemd. Voor die laatste lopen op dit moment al voorbereidingen als het gaat om visualisatie van een deel van genoemd water en publieksinformatie via QR-codes en ANWB-informatiepanelen.

Landschapsonwikkelingsplan (2006)

Voor details met betrekking tot het landschapsonwikkelingsplan verwijzen we naar § 3.3.1 (Beuningen). Daarbij moet nog worden opgewerkt dat Wijchen de essentie van het LOP inmiddels in het bestemmingsplan buitengebied heeft verwerkt.

Strategische Visie 2025 (2007)

In deze strategische visie is vooral ingezet op inbreiding en revitalisering binnen het stedelijk gebied als het gaat om nieuwbouw. Daarnaast is er een vervoersparagraaf die binnen dit kader minder relevant is. De strategische visie heeft als input gediend voor de structuurvisie (zie verderop).

Groenstructuurplan Wijchen 2008-2017 (2008)

Bij het beschrijven van de gewenste ontwikkelingen op groengebied richt Wijchen zich in de eerste plaats op verbetering van de samenhang tussen de verschillende groenelementen, verbeteren van de entrees naar het centrum en versterking van beleving en gebruik van bijzondere groengebieden. Cultuurhistorie is een expliciet onderwerp in deze nota, tot uiting komend in het feit dat ook belangengroepen op dit terrein hebben meegedacht. Bomenrijen worden van belang geacht voor de markering van cultuurhistorische lijnen. Bij de uitgifte van reststroken is opgeno-

men dat het geen invloed mag hebben op cultuurhistorische of archeologische waarden. Ook in de verschillende deelgebieden worden cultuurhistorisch waardevolle terreinen, zoals de omgeving van kasteel, molen en Tienakker, expliciet benoemd. Interessant hierbij is dat objecten ook als referentie worden genoemd en niet alleen vanwege hun intrinsieke waarde: de molen refereert aan het agrarische karakter van de kern Wijchen. Samenvattend kunnen we stellen dat cultuurhistorie een leidend thema is binnen het plan, al is wel opmerkelijk dat het woord 'cultuurhistorie' alleen wordt genoemd in relatie tot de kern en niet in relatie tot alle andere delen van de bebouwde kom van Wijchen. Cultuurhistorische waarden van naoorlogse woningbouw zijn pas na 2008 in de schijnwerper komen te staan.

Monumentennota Wijchen 2008-2015 (z.j.)

In deze monumentennota is het gemeentelijk beleid van Wijchen ten aanzien van het monumentaal erfgoed vastgelegd. Dat beleid richt zich in de eerste plaats op het vergroten van het maatschappelijk draagvlak onder monumenteneigenaren en het verbeteren van voorlichting, maar daarnaast ook door het leveren van een bijdrage aan het erfgoedbeheer. Zo is voorgesteld om de subsidieverordening aan te passen en het subsidiebedrag te indexeren. Het opstellen van de erfgoedverordening is eveneens een beleidsdoel geweest. Het beoogde opstellen van een cultuurhistorische waardenkaart heeft inmiddels plaatsgevonden. Ook is aandacht geschonken aan de uitvoering en handhaving van het monumentenbeleid en het aanpassen van de Verordening op de monumentencommissie (hetgeen eveneens heeft plaatsgevonden). Het herijken van de monumentenlijst en het aanwijzen van Wijchen als beschermd gezicht werd eveneens als beleidsdoel gesteld.

Interessant in het kader van deze nota is ook de wens om te komen tot een zo goed mogelijke ambtelijke afstemming als het gaat om de raakvlakken van cultuurhistorisch beleid met ander beleid, zoals natuur- en landschapsbeleid en planologie. Hier is een belangrijke rol weggelegd voor met name de beleidsadviseurs voor de diverse vakgebieden binnen de organisatie.

Visie op toerisme in Wijchen 2009-2015 (2009)

In vervolg op de voorgaande nota toerisme is de doelstelling om de werkgelegenheid in de toeristische sector te bevorderen, waarbij gestreefd wordt meer toeristen te trekken die langer in Wijchen verblijven. Cultuurhistorie is een aspect dat in vele passages in de nota terugkomt, zowel in de aangehaalde rijks- en provinciale beleidsdocumenten, als in het destijds staande gemeentelijk beleid, als in het nieuw verwoorde beleid. Daarnaast komt de waarde van het (historisch) cultuurlandschap impliciet aan de orde als wordt gesproken over extensieve recreatie in het buitengebied. De bezoekers associëren de naastgelegen regio Rijk van Nijmegen met natuur, landschap en cultuurhistorie, wat kansen voor Wijchen biedt. In de SWOT-analyse wordt de rijke cultuurhistorie naast de 'afwisselende natuur'¹⁴, aanwezigheid van het rivierenlandschap, aanwezigheid van rust en ruimte en authenticiteit van de dorpen' (ook aspecten van het historisch

¹⁴ Het is onduidelijk wat men hier als 'natuur' aanduidt; waarschijnlijk doelt men op extensief gebruikt cultuurlandschap, zoals de uiterwaarden.

cultuurlandschap) als sterkte genoemd. In de confrontatiematrix wordt cultuurhistorie als sterkte met name gekoppeld aan de toename van het aantal 50+ ers, terwijl de authenticiteit van de dorpen aan de behoefte aan authenticiteit en de toename van het aantal 50+ ers wordt gekoppeld.

Dit alles leidt in de 'visie op toerisme' tot de conclusie dat cultuurtoerisme naast plattelandstoerisme en promotie één van de pijlers van het toerisme in Wijchen is. Daar komt bij dat ook plattelandstoerisme een cultuurhistorische betekenis heeft. De regionale component als aspect van betekenis wordt ook in de nota aangestipt, vooral richting het westen en oosten (Land van Maas en Waal en verder richting oosten) en in mindere mate richting het zuiden (Brabant). De economische betekenis van het toerisme wordt erkend.

Als we bekijken wat dan als cultuurhistorie wordt aangemerkt, is die definitie in de nota erg beperkt. Men noemt de molens, het Museum Kasteel Wijchen, de drie kastelen en de monumenten in zijn algemeenheid, waarbij zowel monumentale gebouwen als herdenkingsmonumenten worden genoemd.

Men concludeert dat met betrekking tot de natuur- en landschapsbeleving en cultuurhistorie de meeste kansen gerelateerd zijn aan de toename van het aantal 50+ ers. Het investeren wordt als taak gezien van ondernemers én de gemeente. Uit deze conclusies komt een aantal actiepunten voort, die deels betrekking hebben op het cultuurhistorische aspect, zoals de verbetering van het haventje van Batenburg om het stadje beter te ontsluiten en het thema 'Land van de Heerlijkheden', waarvoor een bezoekerscentrum in Leur zou worden ingericht (hetgeen inmiddels tot stand is gekomen). Hiermee diende een impuls gegeven te worden aan de gebiedsrecreatie, met name op de fiets. De uitbreiding van het museum in Wijchen en het regionaal cultuurpact van de provincie zijn twee andere actiepunten met een cultuurhistorische relevantie. Specifiek onder het kopje cultuurhistorie staat het benadrukken van het Romeinse verleden binnen de Euregio-context, het promoten van de watergebonden cultuurhistorie (industriële erfgoed, beheersing, beleving en natuur), het ontwikkelen van een fietsrouteboekje m.b.t. monumenten en het ontwikkelen van een informatieboekje ('sporenboek') over de cultuurhistorie binnen de gemeente.

Structuurvisie Wijchen (2009)

In 2009 is de nieuwe structuurvisie van de gemeente Wijchen opgesteld en vastgesteld. Cultuurhistorie en archeologie vormen hierin samen één van de lagen binnen de huidige woon- en leefomgeving. Hiermee sterk verwante lagen zijn bodem en water, natuur en landschap. Zo komt onder het aspect 'natuur' het advies 'behoud en ontwikkeling landschap en natuur' voor en worden onder 'landschap' de verschillende cultuurlandschappen met daaraan verbonden opgaven met een historische insteek benoemd. In het hoofdstuk 'cultuurhistorie en archeologie' worden als kansen behoud van cultuurhistorische waarden, versterken van cultuurhistorische landschapselementen en patronen en openstelling of gebruik van cultuurhistorische objecten (m.n. gebouwd erfgoed) genoemd. Verder worden ook andere keuzes gemaakt die van belang zijn

waar het gaat om mogelijkheden om cultuurhistorie als factor van belang mee te laten wegen, zoals de ontwikkelingsgebieden voor grootschalige landbouw.

Voor het onderdeel Landschap haakt men aan op het reeds bestaande LOP en Groenstructuurplan. Verder worden het koesteren van de open ruimte rond de dorpen en Batenburg en het verbinden van landschap en stedelijke uitbreiding als aan de cultuurhistorie rakende gewenste ontwikkeling voorzien.

In het onderdeel cultuurhistorie worden de hiervoor genoemde kansen uitgewerkt. Die uitwerking is duidelijk nog gebaseerd op de periode vóór MoMo. De ambitie van de gemeente met betrekking tot de aspecten 'behoud van de cultuurhistorische waarden' en 'versterken van cultuurhistorische landschapselementen en patronen' beperkte zich tot het aanwijzen van Batenburg en Leur als beschermd gezicht en meerdere gebouwen als beschermd object.

Erfgoedverordening (2010)

De gemeentelijke erfgoedverordening van Wijchen voorziet in de mogelijkheid om gemeentelijke monumenten aan te wijzen. Met betrekking tot voorgenomen aanpassingen aan deze monumenten zijn sturende/richtinggevende regels en een vergunningplicht opgenomen. Ook zijn hierin regels ten behoeve van de instandhouding van archeologische terreinen opgenomen, waartoe tevens vrijstellingsgrenzen en dieptegrenzen voor de onderzoeksplicht behoren. De erfgoedverordening kent tevens de mogelijkheid tot het aanwijzen van een gemeentelijk beschermd stads- of dorpsgezicht.

Welstandsnota (2013)

Welstandsnota's zijn doorgaans ingestoken vanuit een analyse van de bebouwingskarakteristiek zoals die zich historisch in een specifiek gebied heeft ontwikkeld. Daarmee gecombineerd of geconfronteerd worden eigentijdse wensen voor specifieke nieuwe functies. In algemene zin wordt in welstandsnota's gestreefd naar een verbetering van de ruimtelijke kwaliteit, waarin (cultuurhistorische) kenmerken een belangrijke rol spelen. Met name voor bebouwing uit de laatste decennia gaat cultuurhistorie langzaam over in meer algemene ruimtelijke kwaliteit.

In Wijchen is belangrijk dat de welstandstoets voor latere toevoegingen en bijgebouwen is verdwenen. Voor hoofdgebouwen, beschermde gezichten, monumenten, veldlinten en dijklinten en gebieden met een beeldkwaliteitsplan blijft die toets wel bestaan. Hier blijkt al uit dat men voor beschermde en ten dele ook niet-beschermde cultuurhistorische waarden een uitzondering maakt. Verder gaat ook deze nota uit van gebiedstypen met historisch gegroeide karakteristieken waar specifieke toetsingscriteria uit voortkomen.

Coalitieakkoord (2014)

Cultuurhistorie komt niet expliciet voor in het coalitieakkoord van Wijchen. De enige verwijzing ernaar is dat men stelt: *"Karakteristieke panden dragen sterk bij aan de uitstraling van het straatbeeld en het landschap. Dit willen we graag zo houden."*

B1.3.4 Heumen

Welstandsnota (2004)

Welstandsnota's zijn doorgaans ingestoken vanuit een analyse van de bebouwingskarakteristiek zoals die zich historisch in een specifiek gebied heeft ontwikkeld. Daarmee gecombineerd of geconfronteerd worden eigentijdse wensen voor specifieke nieuwe functies. In algemene zin wordt in welstandsnota's gestreefd naar een verbetering van de ruimtelijke kwaliteit, waarin (cultuurhistorische) kenmerken een belangrijke rol spelen. Met name voor bebouwing uit de laatste decennia gaat cultuurhistorie langzaam over in meer algemene ruimtelijke kwaliteit.

De historische insteek klinkt onder meer door in de verschillende gebieden binnen de categorie 'historisch gegroeide gebieden', namelijk de historische dorpsgebieden en historische dorpse bebouwingslinten. Woongebieden zijn vanuit hun oorspronkelijke karakteristiek beschreven, waarbij een onderscheid is gemaakt tussen bijvoorbeeld woonwijken uit de wederopbouw, de woonerven en de projectmatige woningbouw. Ook het buitengebied is sterk vanuit de historische karakteristiek ingestoken: *De oorspronkelijke karakteristiek van de erven staat hierdoor eveneens onder druk*. Uiteindelijk is de hele gemeente in welstandsniveau's ingedeeld, variërend van zware toetsing tot welstandsvrij. Deze beide extremen ontbreken; gekozen is voor de reguliere toetsing (buitengebied, historische dorpsgebieden, historische dorpse linten en enkele categorieën van recentere ontwikkelingen) en de soepele toetsing (planmatige naoorlogse wijken).

Groenstructuurplan (2007)

Heumen heeft een visie ontwikkeld op de gewenste groenstructuur in de gemeente, in de eerste plaats in de kernen. Cultuurhistorie komt hierin als onderdeel terug, zij het dat wordt geconstateerd dat buiten enkele individuele bomen het merendeel van het groen van na 1960 dateert. Er wordt in het stuk aangegeven dat de cultuurhistorisch waardevolle bomen nog geïventariseerd dienen te worden.

Daar staat tegenover dat een deel van het groen weliswaar niet oud is, maar als structuur wél een historische dimensie kent. Zo wordt ingegaan op de bomenrij langs de Rijksweg, een historisch gegeven dat nu nauwelijks nog te herkennen is.

Waterplan (2008)

RPS/BCC heeft in opdracht van de Gemeente Heumen en het Waterschap Rivierenland in 2008 een waterplan voor de kernen opgesteld. De cultuurhistorisch-landschappelijke inleiding is beperkt en algemeen. Cultuurhistorie is, in tegenstelling tot bijvoorbeeld ecologie, geen expliciet onderdeel van het plan.

Erfgoedverordening (2011)

De erfgoedverordening van Heumen is vergelijkbaar met die van Beuningen. De mogelijkheid tot het aanwijzen van gemeentelijke monumenten en de vergunningplicht ten aanzien van wijzigin-

gen zijn opgenomen, evenals verplichtingen ten aanzien van het archeologisch bodemarchief. In tegenstelling tot in Wijchen kennen Heumen en Beuningen geen mogelijkheden voor een gemeentelijk beschermd stads- of dorpsgezicht.

Toetsingskader Ruimte voor ruimteregeling (2011)

Dit toetsingskader is opgesteld naar aanleiding van het Bestemmingsplan Buitengebied (2009) en vooruitlopend op de structuurvisie en beoogt een beleidslijn weer te geven voor de ruimtevoor-ruimteregeling. Cultuurhistorie komt zijdelings aan de orde, bijvoorbeeld door te stellen dat de bouw van woningen in plaats van te slopen agrarische bebouwing mogelijk is, maar dat dat niet mogelijk is als het gaat om monumentale, karakteristieke of cultuurhistorisch waardevolle panden. Ook moet de woningbouw landschappelijk worden ingepast en vindt er verevening plaats door de aanleg van landschappelijke beplanting en/of wordt er een bijdrage geleverd aan het realiseren van een deel van de Ecologische Hoofdstructuur. Voor het referentiekader van de landschappelijke inpassing wordt verwezen naar het Natuurbeheerplan Gelderland 2011. Ook dienen er onderzoeken plaats te vinden bij toepassing van de wijzigingsbevoegdheid, maar daar is geen sprake van cultuurhistorisch onderzoek (wel van archeologisch onderzoek). Tenslotte dient er een beeldkwaliteitsplan te worden overlegd.

Gebiedsuitvoeringsprogramma (2012)

Heumen heeft samen met Beuningen, Druten, Wijchen (de drie LOP-gemeenten) en West Maas en Waal een gebiedsuitvoeringsprogramma opgesteld. Hierin waren ook de groenblauwe diensten, één van de projecten van het LOP, opgenomen. Particuliere grondeigenaren konden tegen marktconforme vergoedingen afspraken maken over landschapsherstel en –beheer. In het voorjaar van 2012 heeft een provinciale beleidswijziging plaatsgevonden en is het realiseren van landschapsdoelen door gemeenten in samenwerking met andere gebiedspartijen de insteek. Landschapsbeheer Gelderland heeft hiervoor de nulmeting verricht. Voorzien is om het GUP voorjaar 2014 vast te stellen. Het GUP bevat in de eerste plaats uitvoeringsprojecten op het vlak van landschappelijk herstel, waarbij met enige regelmaat wordt verwezen naar cultuurhistorische kwaliteiten. Herstel van landschapselementen en toeristisch-recreatief ontsluiten van belangrijke cultuurhistorische kenmerken zijn voornamelijk doelstellingen van het GUP.

Beleidsnota Vrijtijdseconomie 2013-2016 (2013)

In deze beknopte nota komt cultuurhistorie terug. Daarbij wordt een relatie gelegd met het bezoekerscentrum Land van de Heerlijkheden in Leur, waar het middeleeuws erfgoed centraal staat. Meteen wordt daarmee ook de regionale samenwerking gezocht. Binnen de verbetering van het aanbod is het beleefbaar maken van het verleden één van de twee aandachtspunten. Daarbij worden het belevenisnetwerk 'Spannende Geschiedenis' en het Kroonwerk De Coehoorn als voorbeelden genoemd. Daarbij wordt van belang geacht om bestaande projecten voortdurend te benutten. In de uitvoeringsparagraaf zijn het project Land van Walrick 2012-2014, het eventuele vervolg van het project Kroonwerk De Coehoorn en het toerisme rond de rivieren opgenomen.

Structuurvisie Heumen 2025 (ontwerp)

Cultuurhistorie in expliciete zin wordt alleen in algemene termen aangeduid. De gemeente staat op het standpunt dat cultuurhistorie als kwaliteit beter zichtbaar gemaakt en benut moet worden voor zowel de bewoners als voor toeristen en recreanten.

Als we verder lezen blijkt toch dat cultuurhistorie nog wel op meer plaatsen in de structuurvisie wordt aangehaald. In de ambities wordt cultuurhistorie samen met landschappelijke variatie als kwaliteit genoemd die vorm en inhoud geeft aan de identiteit van de gemeente Heumen. Deze maken volgens de structuurvisie bovendien het wonen, leven en recreëren in de gemeente Heumen aantrekkelijk. Ook is men van zins om cultuurhistorisch erfgoed concreet aan te duiden en te visualiseren op een kaart die zal behoren bij een wijziging van de welstandsnota.

Dat landschap ook een cultuurhistorische kwaliteit is, wordt in de paragraaf 'landschap' bevestigd: *Het landschap van de gemeente Heumen wordt versterkt op basis van de historisch landschappelijke structuren waarmee de oorspronkelijke cultuurlandschappen herkenbaar zijn.* Als inzet voor de toekomst wordt behoud en waar mogelijk versterking genoemd. Voor de verschillende landschapstypen worden karakteristieken beschreven.

Zowel voor enkele afzonderlijke deelgebieden als voor de landschapstypen zijn in de structuurvisie ruimtelijke visies opgenomen. De ambities in de projectgebieden Lierdal, de Landschapszone Malden-Noord en de Teersche Sluispolder evenals de Maasuitwaarden leveren een bijdrage 'aan het behouden en versterken van de cultuurhistorische waarden in de gemeente'. Bij de oeverwallen, het Neder- en Overasseltsche Broek, de natuurgebieden (Overasseltsche Vennen, Heumensbos, Elshof, Erpewaai, Heumensoord en Maldens Vlak) wordt deze conclusie niet getrokken, alhoewel in de beschrijvingen wel de cultuurhistorische waarden worden benadrukt en in de ruimtelijke visies wel bijvoorbeeld welstandstoetsen van belang worden geacht en 'het historische cultuurlandschap met historische bebouwing' tot de belangrijkste waarden wordt gerekend. Op deelaspecten wordt dus cultuurhistorie (impliciet) wel relevant geacht. Elders worden (historische) landschapswaarden nadrukkelijk niet benoemd, zoals in het Broek (landbouw als belangrijkste waarde) en de natuurgebieden (natuurwaarden en recreatieve gebruik als belangrijkste elementen).

In de dorpen worden cultuurhistorische waarden nergens heel nadrukkelijk vermeld. Ruimtelijke kwaliteit en de verweving met het buitengebied spelen echter vooral in Heumen, Overasselt en Nederasselt wel een rol. Voor Malden wordt de constatering dat men aan de grenzen van de groei zit door omliggende waardevolle landschappen genoemd. Daardoor worden overal (historisch-)landschappelijke kwaliteiten toch nog indirect als wegingsfactor benoemd. Die kwaliteiten worden ook in specifieke zones, zoals de Rijksweg en de dorpsranden, van belang geacht.

Coalitieakkoord Heumen (2014)

Heumen is de enige van de 4 gemeenten waar cultuurhistorie expliciet in het coalitieakkoord voorkomt: *Voor alle dorpen geldt dat een goede fysieke woonomgeving een positieve invloed*

heeft op de leefbaarheid. De coalitie beschouwt investeren in de fysieke woonomgeving ook als investeringen in mensen. Daarbij wil de coalitie in alle dorpen de cultuurhistorie versterken. Dat wil zij nadrukkelijk in samenwerking met de inwoners en het Erfgoedplatform doen. Hiervoor zijn enige middelen vrijgemaakt. Bij Nederasselt wil men verder de zichtbaarheid van het verdedigingswerk Coehoorn versterken. Bij de herinrichting van de Kuilseweg als fietspad wil de coalitie rekening houden met het cultuurhistorische karakter van de vroegere Romeinse weg.

B1.3.5 Druten

Landschapsontwikkelingsplan (2006)

Voor details met betrekking tot het landschapsontwikkelingsplan verwijzen we naar § 3.3.1 (Beuningen).

Nota Leefbaarheid kleine kernen gemeente Druten 2007 (2007)

Om de kleine dorpen leefbaar te houden heeft de gemeente Druten een visie opgesteld waarin thema's met betrekking tot leefbaarheid aan de orde komen. Cultuurhistorie, landschap of aanverwante aspecten komen in de nota niet voor.

Waterplan (2007)

In 2007 werd door Arcadis in opdracht van de gemeente Druten en het Waterschap Rivierenland een waterbeleidsplan voor Druten opgesteld. Het is in de eerste plaats gericht op de stedelijke gebieden en de overgangsgebieden naar het buitengebied. Als kernwoord van het huidige waterbeleid wordt 'water inzetten voor recreatie, natuur en cultuur' wordt genoemd. In de visie wordt dit verder uitgewerkt; cultuurhistorische elementen zijn in de visie duidelijk herkenbaar in het landschap. Onder de noemer 'ruimtelijke kwaliteit' komt het daarnaast nog impliciet voor. Cultuurhistorie is in het waterplan echter geen doel op zich.

Cultuurbeleid (2009-2012)

In de kadernota cultuurbeleid geeft de gemeente Druten aan welk beleid zij wil voeren op het gebied van cultuur. Cultuurhistorie is een nadrukkelijk onderdeel en is in één van de hoofdstukken uitgewerkt. Uit het hoofdstuk komen drie beleidsvoornemens voort:

1. het stimuleren van het ontsluiten van cultuurhistorische waarden voor een breder publiek
2. het betrekken van de verenigingen die zich bezig houden met cultureel erfgoed bij het cultuurbeleid, via deelname aan het cultureel netwerk
3. Voortzetten financiële ondersteuning bovengenoemde verenigingen die actief zijn op het gebied van het immateriële cultuurhistorische erfgoed

In het hoofdstuk wordt tevens een nadrukkelijke koppeling gelegd met de Beleidsnota Monumentenzorg 2007-2011. Zowel voor die nota als de nota cultuurbeleid geldt dat zij een beperkte looptijd hadden die momenteel verstreken is.

Erfgoedverordening 2010 (2009)

De erfgoedverordening van Druten is vergelijkbaar met die van Beuningen en Heumen. De mogelijkheid tot het aanwijzen van gemeentelijke monumenten en de vergunningplicht ten aanzien van wijzigingen zijn opgenomen, evenals verplichtingen ten aanzien van het archeologisch bodemarchief. In tegenstelling tot in Wijchen kennen Druten, Heumen en Beuningen geen mogelijkheden voor een gemeentelijk beschermd stads- of dorpsgezicht.

Woonvisie 2012 (2012)

De gemeente heeft de woonvisie opgesteld om het prettige woonklimaat te behouden en te versterken. Cultuurhistorische waarden hebben in de afwegingen geen rol gespeeld.

Structuurvisie (2012)

De structuurvisie van de gemeente Druten bevat inventarisaties en analyses van cultuurhistorie & archeologie, van natuur en van landschap. Deze aspecten zijn uitgewerkt. In de structuurvisie wordt de nauwe verbondenheid van cultuurhistorie en landschap aangestipt, en tegelijk wordt vooral de nadruk gelegd op enkele facetten, zoals de landgoederen en de historische kernen. Behoud, versterking en gebruik in routes worden als belangrijke kansen van erfgoed gezien. Ook wordt als kans het opstellen van een cultuurhistorische waardenkaart aangegeven, hetgeen inmiddels is uitgevoerd. In de analyse van natuurwaarden wordt de verbondenheid met cultuurhistorie overigens niet aangestipt. Dat gebeurt wel weer in de landschappelijke paragraaf, waar cultuurhistorie als één van de waarden van landschap wordt aangegeven, naast aardkunde, archeologie, ecologie en 'landschap'. Per hoofdlandschapstype worden ontwikkelingskansen aangegeven, die in de eerste plaats – zonder het expliciet aan te geven – op de historische kwaliteiten zijn geënt. Belangrijk zijn de koppeling met het LOP en het waardevol landschap 'Rivierduin Wijchen Bergharen' uit het Streekplan. In de paragraaf Recreatie en toerisme komt gebruik van het historisch cultuurlandschap aan bod, alhoewel cultuurhistorie in die paragraaf nergens expliciet wordt genoemd.

Het visiegedeelte richt zich wat betreft cultuurhistorie en archeologie op de eerder genoemde drie kansen: behoud, versterking en gebruik van monumenten in routes. Onder 'behoud' wordt aangegeven dat behoudenswaardige objecten en bijzondere waarden een plek krijgen in bestemmingsplannen. Het versterken van cultuurhistorische landschapselementen wordt door de gemeente ondersteund (de vorm waarin wordt niet genoemd). Cultuurtoerisme wordt vooral als regionale kans aangestipt. Voor landschap wordt in het visiedeel niet expliciet naar cultuurhistorie verwezen; wel wordt het LOP opnieuw aangestipt. Onder 'Recreatie en toerisme' komt cultuurtoerisme als belangrijke pijler terug, evenals het toegankelijk en beleefbaar maken van het landschap. Druten heeft expliciet ingezet op toeristische ontwikkeling binnen het bredere kader van het Land van Maas en Waal.

Welstandsnota

(Cultuur)historische overwegingen spelen een belangrijke rol in de welstandsnota van de gemeente Druten. De nota wordt ondersteund door een stevige historische analyse, terwijl de ge-

biedsdifferentiatie deels op basis van historische gronden heeft plaatsgevonden. Zo vormen de historische dorps- en lintbebouwing één van de gebieden. In het buitengebied is de historische structuur leidend, waarbij onderscheid wordt gemaakt in de 'uiterwaarden en natuurgebieden', het 'agrarisch landschap' en 'De Tuinen van Appeltern'. Op de term 'uiterwaarden' na is deze onderverdeling van het buitengebied dus vooral functioneel. Wanneer we kijken naar de beoordelingscriteria, blijken ook die gerelateerd te zijn aan bebouwingskenmerken van de verschillende gebieden zoals die door de geschiedenis heen zijn overgeleverd.

Groenbeleidsplan

Het Groenbeleidsplan van Druten bestaat uit een aantal bouwstenen en is in 2004 opgesteld door Oranjewoud in samenwerking met de gemeente Druten. Cultuurhistorie komt in het document regelmatig aan de orde, vooral in de beleidsanalyse (bouwsteen 1) die overigens grotendeels over beleid gaat dat al vóór 2004 werd opgesteld en nu door nieuwe documenten is vervangen. In het groenbeleidsplan wordt een onderscheid gemaakt tussen cultureel groen, half-cultureel groen, half-natuurlijk groen en natuurlijk groen. Vooral in de eerste twee categorieën valt groen met een cultuurhistorische betekenis. Voor het cultuurlandschap als totaal spelen de laatste twee categorieën echter ook een rol. Alle categorieën worden gekoppeld aan een beheerzonering. In bouwsteen 2 is de landschappelijke hoofdstructuur uitgewerkt, die in de eerste plaats op historische karakteristieken is gebaseerd. Ook in de analyse van de kernen (bouwsteen 3) komt cultuurhistorie als onderdeel terug, bijvoorbeeld bij de aanduiding van de structuur van de kernen als geheel, bij beschrijving van kasteelterreinen en het verleden van de steenindustrie. Cultuurhistorie is in het groenbeleidsplan derhalve uitgebreid verankerd.

Dorpsontwikkelingsplannen Horssen, Deest en Afferden

Voor Deest (2008) en Horssen (2010) zijn dorpsontwikkelingsvisies opgesteld, voor Afferden (2009) een woonvisie.

De dorpsontwikkelingsvisie van Deest start met een historische schets, alhoewel die vooral landschapsarchitectonisch en niet zozeer historisch of historisch-geografisch is ingestoken. Het vormt evenwel een verantwoorde basis voor de visie daarna.

De visie van Horssen kent eveneens zo'n historische inleiding, alhoewel zeer beperkt van karakter en zeer op hoofdlijnen. Ondanks die magere aftrap komt de historische basis van Horssen daarna wel zeer geregeld aan de orde als vertrekpunt voor ontwikkelingen.

De historische inleiding van de woonvisie van Afferden en de daaraan gekoppelde structuuranalyse is uitgebreider dan die in de beide dorpsontwikkelingsvisies. Deze historische basis komt in de verdere uitwerking ook regelmatig terug.

Hoofdlijnen van beleid (2014)

Cultuurhistorie komt eenmaal expliciet voor in het coalitieakkoord van Druten. Voor het beleids terrein economie en toerisme neemt men zich voor markante historische punten te voorzien van informatieborden. Van andere toeristisch-recreatieve voornemens wordt niet duidelijk gesteld welke rol cultuurhistorie hierin speelt.

Bijlage 2 - Beschrijving planologische borging per gemeente

2.1 Beuningen

In het op te stellen paraplubestemmingsplan Cultuurhistorie wil de gemeente Beuningen de gebieden met een hoge en een zeer hoge cultuurhistorische waarde beschermen met een dubbelbestemming Waarde – Cultuurhistorie. Deze dubbelbestemming heeft voornamelijk tot doel om cultuurhistorie een rol te laten spelen bij de besluitvorming omtrent ruimtelijke ontwikkelingen in de betreffende gebieden. Dit gebeurt door:

- een nadere eisenregeling op grond waarvan het college van burgemeester en wethouders bij een aanvraag om vergunning voor de activiteit bouwen, nadere eisen kunnen stellen aan de plaats, vorm en afmeting van de bouwwerken indien dit noodzakelijk wordt geacht ter voorkoming van een onevenredige aantasting van de cultuurhistorische waarden in het gebied;
- een vergunningplicht voor werken en werkzaamheden waarbij de cultuurhistorische waarde van het gebied als belang bij de vergunningverlening wordt meegewogen;
- een regeling waarmee de wijzigingsbevoegdheden en afwijkingsbevoegdheden in de geldende bestemmingsplannen worden aangevuld met de bepaling dat beoordeeld dient te worden in hoeverre het wijzigingsplan of de vergunning voor het afwijken van het bestemmingsplan een onevenredige afbreuk van de cultuurhistorische waarden in het gebied tot gevolg heeft.

De dubbelbestemming brengt beperkte extra regeldruk met zich mee maar sluit optimaal aan bij de regelingen zoals die reeds in de geldende bestemmingsplannen zijn opgenomen. Alleen voor die gebieden waar thans geen vergunningplicht voor werken en werkzaamheden is opgenomen, maar die wel gewaardeerd zijn als gebieden met een hoge of zeer hoge cultuurhistorische waarde, wordt een vergunningplicht voor werken en werkzaamheden geïntroduceerd waarbij beoordeeld dient te worden of de werken en/of werkzaamheden een onevenredige¹⁵ afbreuk aan de cultuurhistorische waarden van het gebied doen. Deze 'extra regeldruk' wordt echter gerechtvaardigd doordat deze alleen geldt in de vanuit een cultuurhistorisch oogpunt gezien hoogst gewaardeerde gebieden.

Naast het beschermen van deze vanuit een cultuurhistorisch oogpunt waardevolle gebieden wil de gemeente Beuningen de gebouwen die niet zijn aangemerkt als gemeentelijk monument maar wel cultuurhistorisch waardevol worden geacht¹⁶ beschermen door middel van de aanduiding

¹⁵ Het woord 'onevenredig' geeft aan dat er ruimte is voor een belangenafweging waarbij het belang dat achter de uitvoering van het werk en/of de werkzaamheden zit (bijvoorbeeld bedrijfseconomisch), kan worden afgewogen tegen de mate waarin afbreuk aan de cultuurhistorische waarden in het gebied wordt gedaan.

¹⁶ Het betreft de gebouwen met een eenduidige waardering A+ uit de Quicksan Architectuur & Stedenbouw Wederopbouw (1940-1965), Gemeente Beuningen door het Gelders Genootschap (2009).

'karakteristiek'. Voor deze gebouwen wordt een sloopvergunningplicht opgenomen. De groenelementen binnen de gemeente worden reeds voldoende beschermd door het groenbeleidsplan en het kapvergunningstelsel in de algemene plaatselijke verordening.

2.2 Druten

De gemeente Druten wil de gebieden met een hoge en zeer hoge cultuurhistorische waarde beschermen. Voor de bescherming van de geïventariseerde cultuurhistorische waarden wordt geen apart paraplubestemmingsplan opgesteld. De geïventariseerde waarden zullen worden in de meegenomen in op te stellen nieuwe bestemmings- en periodieke plannen. De bescherming van de cultuurhistorische waarden geschiedt door middel van een dubbelbestemming.¹⁷

2.3 Heumen

In het paraplubestemmingsplan Cultuurhistorie wil de gemeente Heumen de hoog en zeer hoog gewaardeerde gebieden beschermen met een dubbelbestemming Waarde – Cultuurhistorie.¹⁸ Ook de vanuit een cultuurhistorisch oogpunt waardevol geachte ensembles worden beschermd door deze dubbelbestemming.¹⁹ Naast de waardevolle gebieden worden in het paraplubestemmingsplan ook de beeldbepalende gebouwen voor zover deze geen monument zijn beschermd met een aanduiding 'karakteristiek' en een hieraan gekoppelde sloopvergunningplicht. De groenelementen die cultuurhistorisch waardevol worden geacht worden in eerste instantie beschermd door middel van een vergunningplicht die in de bestemming Agrarisch met Waarden (en aanverwante bestemmingen) van het bestemmingsplan buitengebied zit.^{20 21} De bomen met beeldbepalende waarde worden beschermd door het kapvergunningstelsel in de APV en de daarop gebaseerde Nota Beeldbepalende bomen van maart 2013. Alle beeldbepalende bomen die in deze nota zijn opgenomen mogen niet zonder vergunning van het college worden gekapt.

2.4 Wijchen

Voor de gemeente Wijchen geldt dat de gebieden met een middelhoge, hoge en zeer hoge waarde een dubbelbestemming Waarde – Cultuurhistorie krijgen en dat de beeldbepalende gebouwen die niet als (gemeentelijk) monument zijn aangewezen de aanduiding 'karakteristiek' met bijbehorende sloopvergunningplicht, krijgen.

¹⁷ Zie voor een uitleg van de dubbelbestemming het gestelde onder Beuningen.

¹⁸ Zie voor een uitleg van de dubbelbestemming het gestelde onder 'Beuningen'.

¹⁹ Ook al ligt een deel van het ensemble niet in een gebied met een hoge of zeer hoge waardering.

²⁰ Aan deze vergunningplicht wordt door middel van het parapluplan wel een beoordeling op cultuurhistorische gronden toegevoegd.

²¹ Omdat deze vergunningplicht niet geldt voor de gronden die in het bestemmingsplan buitengebied de bestemming Agrarisch hebben gekregen, zullen cultuurhistorisch waardevolle groenelementen die in deze bestemming vallen wel worden aangeduid.

De groenelementen binnen de gemeente worden reeds voldoende beschermd door het groenbeleidsplan en de kapvergunningplicht in de APV van de gemeente.

Bijlage 3 - Cultuurhistorische analyse

Onderstaande opzet geeft een algemene richtlijn, namelijk presentatie van de plannen, cultuurhistorische analyse en waardestelling, confrontatie van ontwikkeling vs. cultuurhistorische waarde met daaruit een conclusie en aanbevelingen. Per casus kan de opzet op onderdelen natuurlijk verschillen.

0 Voorblad

1 Titelblad: gegevens: datum, auteur, opdrachtgever, opdrachtnemer, titel.

2 Inhoudsopgave;

3 Kaart van de betreffende gemeente met het plangebied ingetekend;

4 Samenvatting: waardering en aanbeveling;

- Samenvatting van de geschiedenis;
- Samenvatting van de beschrijving;
- Samenvatting van de waardenstelling;
- Samenvatting van de aanbevelingen.

5 Inleiding;

- Aanleiding voor het onderzoek: wat is het belang van de ruimtelijke ontwikkeling (bijvoorbeeld bedrijfseconomisch?);
- Doel van het rapport;
- Onderzoeksmethode;
- Leeswijzer.

6 Analyse;

- Ontwikkelingsgeschiedenis van het gebied / deelgebieden in samenhang met de omgeving;
 1. Ontwikkelingsgeschiedenis regio;
 2. Geschiedenis van het betreffende gebied / deelgebieden wat betreft de historische geografie, historische bouwkunst en archeologie.
- Beschrijving van de bestaande situatie;
 1. Historische geografie (structuren, waterlopen, wegen, verkaveling, etc.)
 2. Historische bebouwing;

7 Waardestelling;

- Opsomming met korte toelichting / beschrijving en kartering van juridisch beschermde monumenten en dorpsgezichten;
- Waardering (in woord en kaart) van de cultuurlandschappelijke en historisch-stedenbouwkundige waarden van het gebied / deelgebieden;
 1. Historische geografie en landschap;
 2. Historische bouwkunst;

8 Confrontatie;

- Confrontatie van waarden en ontwikkelingen / conclusie: is er sprake van onevenredige aantasting van cultuurhistorische waarden? Op welke wijze zijn de cultuurhistorische waarden betrokken bij de aanvraag?

9 Aanbevelingen;

- Aanbevelingen voor beheer en versterking van de cultuurlandschappelijke / stedenbouwkundige beeldwaarden in het gebied (objecten, structuren en deelgebieden) ten behoeve van ruimtelijke ontwikkelingen en / of het bestemmingsplan, gebaseerd op de waardestelling (duidelijk visualiseren);
- Kan de ruimtelijke ontwikkeling op een andere wijze worden uitgevoerd, zodat er geen of minder afbreuk aan de cultuurhistorische waarden in het gebied wordt gedaan (zijn er minder belastende alternatieven)?

10 Bijlagen;

11 Bronnen;

12 Achterblad: aan de binnenkant van het achterblad eventueel een insteekmogelijkheid voor grote kaarten (voor de cultuurhistorische waardenkaart en aanbevelingskaarten gaat de voorkeur uit naar groot formaat) of voor een CD met GIS-bestanden.

Bijlage 4 - Toelichting op de waarderingskaarten

4.1 Inleiding

In het kader van het opstellen van de inventarisatiekaarten zijn voor Wijchen en Heumen ook waarderingskaarten uitgevoerd. Voor Druten en Beuningen was dat nog niet het geval. Een toelichting op die nieuwe waarderingskaarten alsmede op de herziene waarderingskaarten van Wijchen en Heumen is in deze bijlage opgenomen. Deze herziening voor Wijchen en Heumen houdt in dat de waarderingskaarten van Heumen en Wijchen zijn aangevuld met een hoge waardering voor de oude linten / verbindingswegen vanwege de historisch-infrastructurele betekenis en de voorkomende historische bebouwing langs een deel van deze wegen. Daarnaast zijn de legenda's voor zover mogelijk gelijkgeschakeld.

4.2 Waardering van het Drutense cultuurlandschap

4.2.1 Methodiek

De waardering van het historisch cultuurlandschap heeft plaatsgevonden door het gemeentelijk grondgebied op drie criteria te beoordelen en op basis van waarderingsverschillen in deelgebieden te verdelen ²² :

- de gaafheid van de topografie ten opzichte van de situatie omstreeks 1850, d.w.z. type grondgebruik, verkaveling, etc.;
- de gaafheid van de fysiognomie ten opzichte van de situatie omstreeks 1850, d.w.z. de openheid of geslotenheid van het landschap (aan- of afwezigheid van opgaand groen), de aanwezigheid van bebouwing, etc.;
- de aanwezigheid van bijzondere kenmerken, waardoor het gebied een hogere waardering zou moeten krijgen dan het op basis van de andere twee criteria zou krijgen.

Op elk criterium is een score van 0 tot 5 bepaald. Voor de eerste twee criteria is dat op basis van een strakke definitie gebeurd (zie de tabellen 1 en 2); voor de laatste op basis van *expert judgement* van ondergetekende als historisch-geograaf zonder hard vastgelegde criteria.

score	toelichting
0	volledig gewijzigd
1	overbouwd
2	verkaveling sterk gewijzigd, grondgebruik gewijzigd
3	hoofdstructuur verkaveling intact, grondgebruik gewijzigd

²² Hierbij is de landschappelijke kartering van Histland Gelderland als vertrekpunt gehanteerd. Gaandeweg de waardering is de zonering sterk aangepast.

4	hoofdstructuur verkaveling intact, grondgebruik merendeels intact
5	verkaveling intact, grondgebruik intact

Tabel 1. Waarderingstabel voor gaafheid van de topografie.

score	toelichting
0	volledig gewijzigd
1	overbouwd
2	openheid/geslotenheid sterk gewijzigd, bebouwing verplaatst
3	openheid/geslotenheid half intact, bebouwing deels origineel, deels gewijzigd
4	openheid/geslotenheid grotendeels intact, bebouwing merendeels origineel gesitueerd
5	openheid/geslotenheid intact, bebouwing als origineel gesitueerd

Tabel 2. Waarderingstabel voor gaafheid van de fysiognomie.

Een totaalwaardering werd uiteindelijk berekend door de drie scores op te tellen en door drie te delen. Voor een gewogen gemiddelde werden geen argumenten gevonden. Daardoor telt elk criterium even zwaar. De scores die uit deze berekening kwamen, zijn in vijf categorieën verdeeld (zie tabel 3).

gemiddelde score	waardering
1	niet gewaardeerd
1,5-2,4	laag
2,5-3,4	gemiddeld
3,5-4,2	hoog
4,3-5,0	zeer hoog

Tabel 3. Scores en klassen van de gebiedswaardering.

Voor de waardering zijn de grotere gebieden slechts in zeer uitzonderlijke gevallen verder opgeknipt om willekeur te voorkomen. Een lage waardering voor een gebied betekent daarmee niet dat er in het gebied geen enkele bijzondere individuele waarde kan voorkomen!

Daarnaast hebben we ten behoeve van de beleidsvorming aan de categorie 'hoge waarde' de oude bebouwingslinten én de belangrijkste grote doorgaande wegen en waterlopen toegevoegd. Een zone van 60 meter aan weerszijden is daarbij ook opgenomen. Deze zone is alleen verval- len op lokaties waar duidelijk langs een weg geen waarden meer aanwezig zijn, zoals bij afgra- vingen.

4.2.2 Resultaten

De weergegeven waardering van het Drutense cultuurlandschap is een verfijning van het alge- mene beeld zoals dat in de oplegnotitie bij de cultuurhistorische waardenkaart is geschetst.

De weergegeven waarde zegt iets over de waardering van een gebied als geheel. Een relatief lage score wil niet zeggen dat er geen interessante bebouwing of erven kunnen voorkomen, en

evenmin zijn alle bebouwing en landschapselementen in een hoog gewaardeerd gebied interessant. Grenzen zijn op basis van logische topografische eenheden ingetekend.

Het meest gave stukje cultuurlandschap ('zeer hoge waarde') vinden we ten noordwesten van Horssen, en betreft het landgoed met die naam en de directe omgeving. Het kent een hoge concentratie aan waardevolle structuren, zoals het huis met park, de eendenkooi en het aangrenzende cultuurlandschap in de richting van het dorp. Tussen Deest en de dijk ligt nog een bijzonder stukje dijklandschap met doorbraakkolk dat door zijn situering bovendien kwetsbaar is.

Een deel van de gemeente heeft het predikaat 'hoge waarde' gekregen. De aard van de gebieden is heel divers. In het komgebied rond Horssen is enerzijds de verkaveling in hoofdlijnen en de openheid als geheel grotendeels intact. Bijzonder zijn de ruilverkavelingsboerderijen, die in het kader van de eerste grootschalige ruilverkaveling 'Maas en Waal West' werden gebouwd. Deels gebeurde dat binnen beperkt herverkavelde en daardoor hoog gewaardeerde komontginningen. In de uiterwaarden is de geschiedenis van de steenindustrie nog af te lezen, en rond de aangrenzende dijk is de strijd tegen het water in de vorm van doorbraakkolken nog te vinden. Alleen nabij Afferden is nog een stukje hoog gewaardeerd stroomruglandschap te vinden.

De middelhoog gewaardeerde landschappen zijn eveneens sterk gevarieerd. Hieronder vinden we voornamelijk landschappen die door hun sterke veranderingen in de laatste 60 jaar aan waarde hebben verloren. Daartoe rekenen we bijvoorbeeld het gebied ten zuidoosten van Horssen, dat weliswaar een onderdeel vormde van de an sich waardevolle ruilverkaveling Maas en Waal West, maar waar het landschap weinig van de ruilverkaveling heeft geprofiteerd. Het verschil tussen het oude besloten landschap en het open landschap van de kommen is hier grotendeels verdwenen. Enkele deelgebieden hebben we lager gewaardeerd omdat hier later – in de jaren zeventig? – nieuwbouw van agrarische bedrijven bij is gekomen.

Ook de omgeving van de bewoonde zones op de stroomrug en bij Molenhoek hebben we onder deze waarde gevat, voornamelijk door de intensivering van het landgebruik. De kleinschaligheid is hierbij gedeeltelijk verloren gegaan. De komgebieden ten zuiden van Druten en Afferden hebben evenmin geprofiteerd van bouw van nieuwe bedrijven in de laatste decennia. Globaal kunnen we stellen dat waarden in dit gebied meer verspreid voorkomen en dat het om dynamische gebieden gaat.

Het aantal gebieden in de categorie laag is beperkt. Het betreft de N322 (Maas en Waalweg), enkele afgravingen, de sportvelden tegen de kommen van Druten en Horssen en een komgebied nabij de N322 waar centraal een modern agrarisch bedrijf is geplaatst.

De Waal en de bebouwde kommen zijn niet gewaardeerd.

4.3 Waardering van het Beuningse cultuurlandschap

4.3.1 Methodiek

De waardering van het historisch cultuurlandschap heeft plaatsgevonden door het gemeentelijk grondgebied op drie criteria te beoordelen en op basis van waarderingsverschillen in deelgebieden te verdelen ²³ :

- de gaafheid van de topografie ten opzichte van de situatie omstreeks 1850, d.w.z. type grondgebruik, verkaveling, etc.;
- de gaafheid van de fysiognomie ten opzichte van de situatie omstreeks 1850, d.w.z. de openheid of geslotenheid van het landschap (aan- of afwezigheid van opgaand groen), de aanwezigheid van bebouwing, etc.;
- de aanwezigheid van bijzondere kenmerken, waardoor het gebied een hogere waardering zou moeten krijgen dan het op basis van de andere twee criteria zou krijgen.

Op elk criterium is een score van 0 tot 5 bepaald. Voor de eerste twee criteria is dat op basis van een strakke definitie gebeurd (zie de tabellen 4 en 5); voor de laatste op basis van *expert judgement* zonder hard vastgelegde criteria.

score	toelichting
0	volledig gewijzigd
1	overbouwd
2	verkaveling sterk gewijzigd, grondgebruik gewijzigd
3	hoofdstructuur verkaveling intact, grondgebruik gewijzigd
4	hoofdstructuur verkaveling intact, grondgebruik merendeels intact
5	verkaveling intact, grondgebruik intact

Tabel 4. Waarderingstabel voor gaafheid van de topografie.

score	toelichting
0	volledig gewijzigd
1	overbouwd
2	openheid/geslotenheid sterk gewijzigd, bebouwing verplaatst
3	openheid/geslotenheid half intact, bebouwing deels origineel, deels gewijzigd
4	openheid/geslotenheid grotendeels intact, bebouwing merendeels origineel gesitueerd
5	openheid/geslotenheid intact, bebouwing als origineel gesitueerd

Tabel 5. Waarderingstabel voor gaafheid van de fysiognomie.

Een totaalwaardering werd uiteindelijk berekend door de drie scores op te tellen en door drie te delen. Voor een gewogen gemiddelde werden geen argumenten gevonden. Daardoor telt elk criterium even zwaar. De scores die uit deze berekening kwamen, zijn in vijf categorieën verdeeld (zie tabel 6).

²³ Hierbij is de landschappelijke kartering van Histland Gelderland als vertrekpunt gehanteerd. Gaandeweg de waardering is de zoneringssterkte aangepast.

gemiddelde score	waardering
1	niet gewaardeerd
1,5-2,4	laag
2,5-3,4	gemiddeld
3,5-4,2	hoog
4,3-5,0	zeer hoog

Tabel 6. Scores en klassen van de gebiedswaardering.

Voor de waardering zijn de grotere gebieden slechts in zeer uitzonderlijke gevallen verder opgeknipt om willekeur te voorkomen. Een lage waardering voor een gebied betekent daarmee niet dat er in het gebied geen enkele bijzondere individuele waarde kan voorkomen!

Daarnaast hebben we ten behoeve van de beeldvorming aan de categorie 'hoge waarde' de oude bebouwingslinten én de belangrijkste grote doorgaande wegen en waterlopen toegevoegd. Een zone van 60 meter aan weerszijden is daarbij ook opgenomen. Deze zone is alleen vervalven op lokaties waar duidelijk langs een weg geen waarden meer aanwezig zijn, zoals bij afgravingen.

4.3.2 Resultaten

De cultuurhistorische waarden in de gemeente Beuningen werden eerder wel geïnventariseerd, maar niet op gebiedsniveau gewaardeerd. Dit document wil in deze lacune voorzien. De weergegeven waarde zegt iets over de waardering van een gebied als geheel. Een relatief lage score wil niet zeggen dat er geen interessante bebouwing of erven kunnen voorkomen, en evenmin zijn alle bebouwing en landschapselementen in een hoog gewaardeerd gebied interessant. Grenzen zijn op basis van logische topografische eenheden ingetekend.

Een zeer hoge waardering is toegekend aan de landschappen die in de afgelopen één tot anderhalve eeuw nauwelijks veranderd zijn. Het betreft dan de buitenplaats Doddendaal met de aangrenzende dijkzone met doorbraakkolken alsmede de Duivelswaai met het aangrenzende gehucht.

Daaromheen strekt zich een uitgebreid gebied uit dat een hoge waarde toegekend heeft gekregen. Het gebied is weliswaar dynamisch geweest, maar die dynamiek heeft voldoende van de oude hoofdstructuur herkenbaar gelaten op de stroomruggen of heeft nieuwe waardevolle lagen toegevoegd, zoals de steenindustrie in de uiterwaarden.

Kleinere delen van de stroomruggen alsmede het uitgestrekte komgebied in de gemeente Beuningen hebben we een middelmatige waarde gegeven. De oude landschappelijke structuur is weliswaar nog herkenbaar, maar het landschap is wel ingrijpend aangepast, voornamelijk aan de moderne vormen van agrarische bedrijfsvoering. Beplanting op de stroomruggen is verdwenen en de komgebieden zijn tijdens een cultuurhistorisch niet relevante ruilverkaveling voorzien van nieuwe, weinig interessante bebouwing en een wegenpatroon. Een bijzonder gebied binnen deze

categorie is het uiterwaardengebied ten noorden van de Waaldijk bij Winssen. De recente natuurontwikkeling heeft hier een dusdanig sterk stempel op het landschap achtergelaten dat de cultuurhistorische facetten naar de achtergrond zijn gedrukt.

Kleine delen van de gemeente Beuningen zijn zo sterk veranderd dat er het predikaat 'lage cultuurhistorische waarde' aan kan worden gegeven. Het gaat om het assenkruis van autosnelwegen en N322, om de grootschalige zandwinningsputten en om een klein deel van het komgebied ten zuidwesten van knooppunt Ewijk.

De bebouwde kommen en de Waal zijn in dit kader niet nader gewaardeerd.

4.4 Waardering van het Heumense cultuurlandschap

4.4.1 Methodiek

De waardering van het historisch cultuurlandschap heeft plaatsgevonden door het gemeentelijk grondgebied op drie criteria te beoordelen en op basis van waarderingsverschillen in deelgebieden te verdelen ²⁴ :

- de gaafheid van de topografie ten opzichte van de situatie omstreeks 1850, d.w.z. type grondgebruik, verkaveling, etc.;
- de gaafheid van de fysiognomie ten opzichte van de situatie omstreeks 1850, d.w.z. de openheid of geslotenheid van het landschap (aan- of afwezigheid van opgaand groen), de aanwezigheid van bebouwing, etc.;
- de aanwezigheid van bijzondere kenmerken, waardoor het gebied een hogere waardering zou moeten krijgen dan het op basis van de andere twee criteria zou krijgen.

Op elk criterium is een score van 0 tot 5 bepaald. Voor de eerste twee criteria is dat op basis van een strakke definitie gebeurd (zie de tabellen 7 en 8); voor de laatste op basis van *expert judgement* zonder hard vastgelegde criteria.

score	toelichting
0	volledig gewijzigd
1	overbouwd
2	verkaveling sterk gewijzigd, grondgebruik gewijzigd
3	hoofdstructuur verkaveling intact, grondgebruik gewijzigd
4	hoofdstructuur verkaveling intact, grondgebruik merendeels intact
5	verkaveling intact, grondgebruik intact

Tabel 7. Waarderingstabel voor gaafheid van de topografie.

score	toelichting
0	volledig gewijzigd

²⁴ Hierbij is de landschappelijke kartering van Histland Gelderland als vertrekpunt gehanteerd. Gaandeweg de waardering is de zonering sterk aangepast.

1	overbouwd
2	openheid/geslotenheid sterk gewijzigd, bebouwing verplaatst
3	openheid/geslotenheid half intact, bebouwing deels origineel, deels gewijzigd
4	openheid/geslotenheid grotendeels intact, bebouwing merendeels origineel gesitueerd
5	openheid/geslotenheid intact, bebouwing als origineel gesitueerd

Tabel 8. Waarderingsstabel voor gaafheid van de fysiognomie.

Een totaalwaardering werd uiteindelijk berekend door de drie scores op te tellen en door drie te delen. Voor een gewogen gemiddelde werden geen argumenten gevonden. Daardoor telt elk criterium even zwaar. De scores die uit deze berekening kwamen, zijn in vijf categorieën verdeeld (zie tabel 9).

gemiddelde score	waardering
0	niet gewaardeerd
1,0-1,9	zeer laag
2,0-2,6	laag
2,7-3,6	middelhoog
3,7-4,2	hoog
4,3-5,0	zeer hoog

Tabel 9. Scores en klassen van de gebiedswaardering.

Voor de waardering zijn de grotere gebieden slechts in zeer uitzonderlijke gevallen verder opgeknipt om willekeur te voorkomen. Een lage waardering voor een gebied betekent daarmee niet dat er in het gebied geen enkele bijzondere individuele waarde kan voorkomen!

Daarnaast hebben we ten behoeve van de beleidsvorming aan de categorie 'hoge waarde' de oude bebouwingslinten én de belangrijkste grote doorgaande wegen en waterlopen toegevoegd. Een zone van 60 meter aan weerszijden is daarbij ook opgenomen. Deze zone is alleen verval- len op lokaties waar duidelijk langs een weg geen waarden meer aanwezig zijn, zoals bij afgra- vingen.

Behalve de waardering op basis van historisch-landschappelijke eenheden hebben we in overleg met het Erfgoedplatform van de gemeente Heumen ook 'ensembles' benoemd, waar bijzondere cultuurhistorische kwaliteiten samenkomen. Deze zijn met een blauwe stippellijn op de waarden- kaart opgenomen.

4.4.2 Resultaten

De waardering volgens de hiervoor besproken methode is gevisualiseerd op de waarderings- kaart. De weergegeven waarde zegt iets over de waardering van een gebied als geheel. Een relatief lage score wil niet zeggen dat er geen interessante bebouwing of erven kunnen voorko- men, en evenmin zijn alle bebouwing en landschapselementen in een hoog gewaardeerd gebied interessant. Grenzen zijn op basis van logische topografische eenheden ingetekend.

De hoogste waarden (hoog en zeer hoog) zijn toegekend aan het gebied van de Hatertse en Overasseltse Vennen, de omgeving van de dorpen Nederasselt en Overasselt en de buurtschap Worsum, de uiterwaarden van de Maas met zijn Maasheggen, de stuwwalflank ten noorden van Malden en enkele terreinen in het bosgebied op de stuwwal. Met uitzondering van het eerste gebied is de belangrijkste verklaring dat de genoemde gebieden nog in hoge mate het historisch landschap uit de 19e eeuw representeren. Vooral in de uiterwaarden is het voorkomen van vele goed onderhouden hagen een bijzonderheid in de huidige tijd. De hoge waarde van het gebied van de Hatertse en Overasseltse Vennen behoeft enige toelichting, vooral in het licht van de lagere waardering van het aangrenzende Wijchense gebied. Door de sterke bebossingsgraad van het gebied is het landschap veel geslotener dan in de referentieperiode. Toch hebben we gemeend aan dit gebied een zeer hoge waarde toe te moeten kennen. Het karakter van het gebied, met zijn vele vennen, overvleugelt ons inziens de omstandigheid dat het gebied niet meer zo open is als voorheen. Vanwege het belang van die vennen, waarvan het gecontinueerde bestaan in Nederland relatief zeldzaam is, hebben we het gebied toch in de hoogste waardecategorie geplaatst. Een hoge waarde is verder toegekend aan de directe omgeving van een groot aantal historische linten en verbindingen.

Veel van het gemeentelijk grondgebied bevindt zich qua waardering in de middenmoot: de structuur van het landschap is op hoofdlijnen bewaard gebleven, maar de vaak geleidelijke veranderingen in de 20e eeuw hebben toch wel belangrijke consequenties gehad. De Broekkampen, het Neder- en Overasseltse Broek, de Teersche Sluispolder en grote delen van Heumensoord en Maldens Vlak zijn hiervan goede voorbeelden.

Enkele kleine deelgebieden zijn zo sterk veranderd, dat we hieraan de classificatie 'lage waarde' hebben toegekend. Dat geldt bijvoorbeeld voor een gebiedje in het Nederasseltse Broek en kleine gebieden ten zuiden en zuidoosten van Worsum.

Niet gewaardeerd zijn de verstedelijkte kernen, omdat deze puur vanuit een cultuurlandschappelijk perspectief zijn bekeken en een historisch-stedenbouwkundige waardering niet heeft plaatsgevonden. Alleen aan de linten is integraal een hoge waardering toegekend vanwege hun historische en verbindende rol.

Daarnaast hebben we op de waarderingskaart 21 waardevolle ensembles opgenomen, variërend van landschappen tot erven met hun directe omgeving.

4.5 Waardering van het Wijchense cultuurlandschap en de Wijchense stedenbouw

4.5.1 Methodiek

Ten geleide

Anders dan bij de drie andere gemeenten is in Wijchen gekozen voor een waardering van het cultuurlandschap en van de gebouwde omgeving, het laatste vanuit een historisch-stedenbouwkundig perspectief. Omdat de waardering van beide aspecten methodisch uiteenloopt, geven we die hier ook afzonderlijk weer.

Cultuurlandschap

De waardering van het historisch cultuurlandschap heeft plaatsgevonden door het gemeentelijk grondgebied op drie criteria te beoordelen en op basis van waarderingsverschillen in deelgebieden te verdelen ²⁵ :

- de gaafheid van de topografie ten opzichte van de situatie omstreeks 1850, d.w.z. type grondgebruik, verkaveling, etc.;
- de gaafheid van de fysiognomie ten opzichte van de situatie omstreeks 1850, d.w.z. de openheid of geslotenheid van het landschap (aan- of afwezigheid van opgaand groen), de aanwezigheid van bebouwing, etc.;
- de aanwezigheid van bijzondere kenmerken, waardoor het gebied een hogere waardering zou moeten krijgen dan het op basis van de andere twee criteria zou krijgen.

Op elk criterium is een score van 0 tot 5 bepaald. Voor de eerste twee criteria is dat op basis van een strakke definitie gebeurd (zie de tabellen 10 en 11); voor de laatste op basis van *expert judgement* zonder hard vastgelegde criteria.

score	toelichting
0	volledig gewijzigd
1	overbouwd
2	verkaveling sterk gewijzigd, grondgebruik gewijzigd
3	hoofdstructuur verkaveling intact, grondgebruik gewijzigd
4	hoofdstructuur verkaveling intact, grondgebruik merendeels intact
5	verkaveling intact, grondgebruik intact

Tabel 10. Waarderingstabel voor gaafheid van de topografie.

score	toelichting
0	volledig gewijzigd
1	overbouwd
2	openheid/geslotenheid sterk gewijzigd, bebouwing verplaatst
3	openheid/geslotenheid half intact, bebouwing deels origineel, deels gewijzigd

²⁵ Hierbij is de landschappelijke kartering van Histland Gelderland als vertrekpunt gehanteerd. Gaandeweg de waardering is de zonering sterk aangepast.

4	openheid/geslotenheid grotendeels intact, bebouwing merendeels origineel gesitueerd
5	openheid/geslotenheid intact, bebouwing als origineel gesitueerd

Tabel 11. Waarderingstabel voor gaafheid van de fysiognomie.

Een totaalwaardering werd uiteindelijk berekend door de drie scores op te tellen en door drie te delen. Voor een gewogen gemiddelde werden geen argumenten gevonden. Daardoor telt elk criterium even zwaar. De scores die uit deze berekening kwamen, zijn in vijf categorieën verdeeld (zie tabel 12).

gemiddelde score	waardering
0 -0,4	niet gewaardeerd
0,5-1,4	zeer laag
1,5-2,4	laag
2,5-3,0	middelhoog
3,1-3,7	hoog
3,8 -5,0	zeer hoog

Tabel 12. Scores en klassen van de gebiedswaardering.²⁶

Voor de waardering zijn de grotere gebieden slechts in zeer uitzonderlijke gevallen verder opgeknipt om willekeur te voorkomen. Een lage waardering voor een gebied betekent daarmee niet dat er in het gebied geen enkele bijzondere individuele waarde kan voorkomen!

Daarnaast hebben we ten behoeve van de beleidsvorming aan de categorie 'hoge waarde' de oude bebouwingslinten én de belangrijkste grote doorgaande wegen en waterlopen toegevoegd. Een zone van 60 meter aan weerszijden is daarbij ook opgenomen. Deze zone is alleen verval- len op lokaties waar duidelijk langs een weg geen waarden meer aanwezig zijn, zoals bij afgra- vingen.

Stedenbouw

De vraag welke stedenbouwkundig samenhangende deelgebieden in de bebouwde kommen – in meer of mindere mate – cultuurhistorische waarde hebben, is beantwoord met een quickscan, waarbij archief- en literatuuronderzoek achterwege bleven. De werkzaamheden bestonden achtereenvolgens uit het maken van een logische gebiedsindeling, het bekijken van de wij- ken/buurtten in het veld, het beredeneren van een waardering, het maken van een waardenkaart en het schrijven van een korte toelichting. De indeling van de bebouwde kommen in steden- bouwkundig samenhangende deelgebieden is gemaakt op basis van kaartanalyse (actuele kaart, luchtfoto, welstandskaat) en verfijnd in het veld. Het veldwerk betrof een check van de kaartana- lyse en een beoordeling op hoofdlijnen van de ruimtelijke kwaliteiten ter plaatse. Hiervoor zijn de bebouwde kommen vrijwel straat voor straat bekeken. Bij de waardering is onderscheid gemaakt

²⁶ De benaming van de verschillende waarderingsklassen is ten opzichte van RAAP-rapport 2403 gewijzigd i.v.m. een afstemming op de methodiek van de waardering van de drie andere gemeenten.

in drie gradaties met elk een eigen kleur. Op de waarderingskaart hebben alle samenhangende deelgebieden een kleur. Zo ontstaat een vlekkenkaart met een attentiewaarde; in één oogopslag wordt duidelijk waar de – vanuit cultuurhistorisch perspectief – stedenbouwkundig meest waardevolle deelgebieden zich bevinden. De ingekleurde kwalificatie zegt iets over de waardering, maar nog niet over de ruimtelijke karakteristiek en het waarom van de waardering. Ter aanvulling zijn daarom op kaartbijlage 3 van RAAP-rapport 2403 per deelgebied de belangrijkste structuurdragers ingetekend. Dat laat – hoe summier ook – iets zien van het ruimtelijk handschrift en de grotere samenhang. Voor deze inhoudelijke informatie dient derhalve te worden terug gegrepen op het rapport met de inventarisatie en de (voorlopige) waardering. De waardering is nadien nog aangescherpt voor het buitengebied en in definitieve versie bij deze beleidsnota gevoegd.

Bij de waardering is vooral gelet op:

- de ruimtelijke kwaliteit van de wijken/buurtten als ontwerpeenheid: structuur en verkaveling, en het ruimtebeeld van bebouwing en openbare ruimte;
- de ruimtelijke relatie met de hoofdstructuren: water, historische linten, spoorweg en 'stedelijk' netwerk;
- de mate waarin een gebied tegen de veranderingen in de tijd bestand is gebleken of aan slijtage onderhevig is geweest en de mate waarin toevoegingen en vervanging een nieuwe waarde aan het ruimtelijk geheel hebben toegevoegd.

4.5.2 Resultaten

Cultuurlandschap

De waardering volgens de hiervoor besproken methode is gevisualiseerd op de waarderingskaart. De weergegeven waarde zegt iets over de waardering van een gebied als geheel. Een relatief lage score wil niet zeggen dat er geen interessante bebouwing of erven kunnen voorkomen, en evenmin zijn alle bebouwing en landschapselementen in een hoog gewaardeerd gebied interessant. Grenzen zijn op basis van logische topografische eenheden ingetekend.

Hoe verder we vanuit de bebouwde kom van Wijchen naar het westen en zuidoosten gaan, hoe waardevoller het cultuurlandschap blijkt te zijn. Naast de vele kastelen en buitenplaatsen, waartoe ook kasteel Wijchen gerekend kan worden, vinden we landschappen van de hoogste categorieën ten noorden van Bergharen en bij Woezik, Leur, Balgoij en Niftrik. Hier zijn de 19e-eeuwse structuur en kleinschaligheid goed bewaard gebleven. Ook de komontginning tussen Bergharen en Batenburg is relatief gaaf bewaard gebleven. In de zuidoosthoek geldt dat voor de omgeving van het Wijchens Ven en de Boskant / Heiveld, waar we zelfs een gebied met zeer hoge waarde tegenkomen. Een hoge waarde is verder toegekend aan (de directe omgeving van) een groot aantal historische linten en verbindingen.

Veel van het gemeentelijk grondgebied bevindt zich qua waardering in de middenmoot: de structuur van het landschap is op hoofdlijnen bewaard gebleven, maar de vaak geleidelijke veranderingen in de 20e eeuw hebben toch wel belangrijke consequenties gehad.

Een lage waardering geldt in de eerste plaats voor landschappen die nog wel als agrarisch gebied bewaard zijn gebleven, maar waar de landschappelijke structuur sterk is veranderd ten opzichte van de historische situatie. Dat geldt bijvoorbeeld voor het landschap ten zuidoosten van Wijchen en de omgeving van het infrastructureel knooppunt ten westen van de kom.

In grote lijnen zien we dat een zeer lage waardering toegekend is aan gebieden rondom de randen van de huidige bebouwde kom van Wijchen. Het gaat hier om terreinen die in de laatste decennia door met name afgraving en/of de aanleg van grootschalige infrastructuur veranderd zijn.

Uiteraard, dat zeiden we eerder ook al, komen uitschieters naar beide kanten, zowel individuele pareltjes als landschappelijke missers, in alle gebieden voor. Deze kaart geeft echter wel een goede indruk van hoe het op hoofdlijnen met het Wijchense landschap staat.

Stedenbouw

Bij de stedenbouwkundige waardering hebben we onderscheid gemaakt tussen gebieden met een hoge, een gemiddelde en een lage waarde.

In een gebied van hoge stedenbouwkundige waarde bestaan intieme geborgenheid, grote maat en stevige stedenbouwkundige dan wel landschappelijke structuur altijd 'naast' elkaar. Hiërarchie in de ruimtelijke opbouw zorgt voor verbindingen tussen het kleine en het grote schaalniveau. Het zijn gebieden met bovengemiddelde cultuurhistorische en ruimtelijke kwaliteit in de samenhang tussen bebouwing, openbare ruimte en beplanting, en/of een hechte relatie met de historische en landschappelijke groenstructuren. Onder deze categorie rekenen we het oude deel van Batenburg, het zuidelijke deel van Bergharen, de omgeving van het kasteel van Hernen, geheel Leur, een groot deel van Balgoij en kleine delen van Niftrik. Ook delen van Alverna hebben een hoge waarde. In de kern Wijchen gaat het om de kern en het verspreide deel van Woezik, het noordelijke deel van Wijchen Noord, het westelijke deel van de Heilige Stoel, de omgeving van het kasteel en kleine stukken van het centrum, de Valendries, de omgeving van het Wijchens Maasje en de zuidelijke rand, tegen de afgesneden Maasarm van Balgoij. Ook het groen rond de Flier, Lingert en Diemewei heeft een hoge waarde.

In een gebied van middelhoge stedenbouwkundige waarde is dat verband in potentie aanwezig of nog herkenbaar maar aangetast. Het zijn gebieden met een gemiddelde cultuurhistorische en ruimtelijke kwaliteit in de samenhang tussen bebouwing, openbare ruimte en beplanting, en/of enige relatie met de historische en landschappelijke hoofdstructuren. Een middelhoge waarde kennen een groot deel van het oude lint van Bergharen, de kern van Hernen, vrijwel geheel Niftrik en verspreide delen van Balgoij. In Alverna heeft het noordelijke deel een middelhoge waarde. In de kern Wijchen geldt dit voor de bedrijventerreinen Nieuweweg, Zesweg en het zuidelijk deel van Bijsterhuizen, de Saltshof, Kraaijenberg, Homberg en Heilige Stoel, grote delen

van Wijchen Noord, de Uilenboom, Aalsburg en een deel van het centrum, het noordelijk deel van Huurlingsedam, de Meren, de Gamert, Diemewei, de Lingert en de Flier.

In een gebied van lage stedenbouwkundige waarde was die samenhang bij aanvang afwezig of is die later verloren gegaan. Het zijn gebieden met onvoldoende cultuurhistorische en ruimtelijke kwaliteit in de samenhang tussen bebouwing, openbare ruimte en beplanting, en/of zonder een relatie met de historische en landschappelijke hoofdstructuren. Laag gewaardeerd zijn het westelijk en oostelijk deel van Bergharen, de zuidelijke toegangsweg tot Hernen, de uitbreidingswijk van Batenburg, de uitbreidingswijk van Balgoij, het westelijk en oostelijk deel van Alverna met de doorgaande weg en delen van Wijchen. Dat betreft een deel van Bijsterhuizen, de Veenhof, de Hofsedam, het oostelijk deel van de Uilenboom, een deel van Wijchen Noord, de omgeving Tienakker, het oostelijk deel van het centrum, de Blauwe Hof, Lambrasse en de vele wijkjes ten zuiden van het Wijchens Maasje voor zover hiervoor niet bij de middelhoge waardering genoemd.

Bijlage 5

Zie excel-bestanden.

Bijlage 6 - Maatschappelijke initiatieven

6.1 Inleiding

Erfgoed in de gemeenten Wijchen, Heumen, Beuningen en Druten staat niet op zichzelf en is ook zeker niet onontgonnen. In de afgelopen jaren zijn er tal van provinciale, nationale en zelfs internationale initiatieven genomen om erfgoed grensoverschrijdend te ontsluiten en beleefbaar te maken.

We vinden het van belang om hier waar mogelijk bij aan te sluiten, op die manier versplintering en dubbeling tegen te gaan en tegelijkertijd bestaande initiatieven vanuit het maatschappelijk speelveld te versterken. Daar kan het gebeuren mogelijk niet alle onderstaande projecten een dynamisch karakter blijven dragen en actieve deelname dus mogelijk is.

6.2 Erfgoedplatforms en digitale media

6.2.1 Liberation Route

De Stichting Liberation Route Europe heeft tot doel het pad van de geallieerden in de laatste fase van de Tweede Wereldoorlog beleefbaar te maken door middel van het opzetten van routes. Daarmee wil men laten zien dat er een prijs werd betaald voor een vrij Europa. Er wordt gebruik gemaakt van moderne communicatiemiddelen en duidelijke herkenningsobjecten in het landschap. Het Regionaal Bureau voor Toerisme Arnhem-Nijmegen was de initiatiefnemer voor de Liberation Route in de regio Arnhem-Nijmegen. Partners, zoals de provincie Gelderland en gemeenten, zijn aangehaakt. Later is het project uitgerold over de rest van Gelderland en zelfs naar Europees niveau getild. Om de route uit te breiden buiten de stadsregio heeft het RBT KAN de Stichting Liberation Route Europe opgericht.

Op relevante locaties zijn en worden 'luisterplekken' gemaakt: grote veldkeien op plekken die een rol speelden in de bevrijdingsjaren. Via smartphones kan het bijbehorende verhaal worden beluisterd. In de gemeenten Wijchen, Heumen en Beuningen zijn luisterkeien te vinden. Op 6 juni 2014, 70 jaar na D-Day werd de internationale Liberation Route Europe (in de vorm van een website) geopend op de stranden van Normandië. Meer dan andere initiatieven is dit initiatief op de buitenlandse toerist gericht.

6.2.2 Spannende Geschiedenis

In 2010 en 2011 is rondom Arnhem en Nijmegen het historisch belevenisnetwerk uitgezet door het RBT KAN. Toeristen en recreanten maken via audio en video kennis met de historie van deze regio. Op www.spannendegeschiedenis.nl en de mobiele website www.spgs.nl is uitgebreide informatie te vinden over ruim 80 historische plekken uit drie tijdslijnen. Spannende Geschiedenis trekt grote belangstelling bij consumenten. Dankzij subsidie van de provincie Gelderland, diverse fondsen en tal van gemeenten zijn in 2013 en 2014 nieuwe tijdslijnen en points of interest (POI's) uit heel Gelderland toegevoegd. Acht tijdslijnen en 120 nieuwe locaties laten dan de

historie van héél Gelderland beleven. Spannende Geschiedenis Gelderland is een gezamenlijk initiatief van Gelders Erfgoed, Regionaal Bureau voor Toerisme Rivierenland, Veluws Bureau voor Toerisme en RBT KAN. RBT KAN is projectleider voor dit bijzondere project.

De website Spannende Geschiedenis geeft, ingedeeld naar periode of 'tijdlijnen', informatie over bijzondere historische plekken. Deze 200 historische locaties zijn in het veld gemarkeerd en voorzien van een verwijzing naar de (mobiele) website, zodat ter plekke de bijbehorende informatie, ook gesproken of verbeeld, kan worden opgeroepen. Er is op de website tevens een link gelegd met arrangementen en evenementen en uitgezette routes. Ook bestaan er koppelingen met de informatieve website MijnGelderland.nl (zie § 5.3.4). Er zijn locaties te vinden in de gemeenten Beuningen, Wijchen, Heumen en Druten.

B2.2.3 Coöperatie Erfgoed Gelderland

De Coöperatie Erfgoed Gelderland is een samenwerkingsverband van ongeveer 130 erfgoedorganisaties²⁷ die zich samen tot missie hebben gesteld het historische verhaal van Gelderland uit te dragen. De doelen van de coöperatie zijn onderlinge samenwerking, promotie van het erfgoed van Gelderland in zijn totaliteit, de belangen behartigen van de leden, uitwisseling van kennis en de bedrijfsvoering van de leden versterken. Concrete acties van het netwerk zijn:

- MijnGelderland.nl, een online erfgoedplatform met verhalen, routes, pronkstukken en interviews – gekoppeld met een magazine en een webwinkel;
- Collectie Gelderland, een database van meer dan 110.000 museale objecten;
- Gemaakt in Gelderland, een erfgoedfestival met tentoonstellingen, open dagen, muziek, film, theater, wandel- en fietsroutes, lezingen en debatten;
- Gelderse Museum-dag;
- Collectiewacht, een service die aan musea wordt aangeboden om de collectie op peil te houden.

6.2.4 Huis van de Nijmeegse Geschiedenis

De online-encyclopedie 'Huis van de Nijmeegse Geschiedenis' biedt, in lijn met tal van andere lokale initiatieven in Nederland, de mogelijkheid de lokale geschiedenis in een Wikipedia-achtige omgeving op te nemen. Daarin hebben ook onderwerpen over een ruime kring rond Nijmegen een plek gekregen.

6.2.5 Regionaal Bureau voor Toerisme

RBT KAN, , hiervoor al genoemd, stimuleert ook andere initiatieven in de 4 gemeenten die betrekking hebben op het bevorderen van het cultuurhistorisch toerisme . Zo zijn in Wijchen en Heumen toeristische bewegwijzering in de vorm van bruin-witte borden met pictogram aangebracht (die aansluit bij Europese richtlijnen) die ook verwijzen naar cultuurhistorische beziens-

²⁷ Het betreft 77 musea, 29 historische verenigingen, 5 archieven, 7 monumentenorganisaties, 2 bibliotheken, 2 organisaties voor archeologie, 2 erfgoedplatforms en 1 ondersteuningsorganisatie. Binnen onze regio zijn hierbij de Stichting Jac. Maris Museum (Heumen), Museum De Lage Hof (Overasselt), Museum Kasteel Wijchen en de Historische Vereniging Tweestromenland (beide Wijchen) bij aangesloten.

waardigheden. Druten en Beuningen hebben de borden al wat langer. Ook de buurgemeenten Groesbeek en Overbetuwe hebben zich hierbij aangesloten. Daarnaast wordt de campagne 'Gelderland levert je mooie streken' gevoerd op internet en de traditionele media, waarin ook Gelders erfgoed wordt gepromoot.

Voor het Rijk van Nijmegen – waaronder ook het Duitse Kranenburg en het Limburgse Mook en Middelaar vallen – heeft het RBT KAN een onderzoek uitgevoerd dat heeft geleid tot een rapport met aanbevelingen betreffende de toeristische herpositionering Rijk van Nijmegen (najaar 2013). Een van de benoemde speerpunten is de rijke cultuurhistorie. Want wat maakt de toeristische regio Rijk van Nijmegen zo uniek? Het is de combinatie van natuur en cultuur en dan met name de cultuurhistorie. De Romeinen waren niet op de Waddeneilanden, het Hertogdom Gelre bevond zich niet in Zeeland en "Operation Market Garden" vond niet plaats in Groningen. Het zijn stuk voor stuk gebeurtenissen uit het verleden die de regio gevormd hebben. Gebeurtenissen die, zo blijkt, zich prima lenen voor toeristische en cultuurhistorische thema's. Thema's die mensen be-roeren en in beweging brengen. Thema's die in het Rijk van Nijmegen herbeleefd kunnen worden. De nadruk voor het cultuurhistorisch toerisme wordt gelegd op:

- Spannende Geschiedenis (Romeinen, Hertogdom Gelre)
- WOII – Battlefield Toerisme (Liberation Route/Operation Market Garden/Bevrijdingsmuseum Nijmegen)
- Via Romana en Limes

6.3 Lokale initiatieven

Naast bovenstaande recente en gemeentegrensoverschrijdende projecten zijn er ook vele initiatieven op erfgoedgebied op een middelgrote tot kleine schaal. Daarbij doelen we bijvoorbeeld op initiatieven van het RBT KAN, die cultuurhistorische routes langs relevante locaties heeft uitgezet. Voorbeeld zijn ook initiatieven van gemeenten zoals een fietsroute in Wijchen langs monumenten uit de wederopbouwperiode en het QR-project van de 5 gemeenten in het Land van Maas en Waal waarbij 100 historische objecten (monumenten en landschapselementen) worden voorzien van een QR code voor informatie over die objecten die geplaatst worden op Mijngelderland.nl

6.3.1 Musea en bezoekerscentra

Er is een aantal belangrijke trekpleisters op cultuurhistorisch vlak, te weten:

- Museum Kasteel Wijchen; hier wordt de archeologische collectie van de gemeente Wijchen gepresenteerd alsmede de bewoningsgeschiedenis van het Land van Maas en Waal uit de doeken gedaan met een vaste presentatie en wisseltentoonstellingen.
- het bezoekerscentrum 'Land van de Heerlijkheden' in Leur; hier ontsluit Geldersch Landschap & Kasteelen haar terreinen en kastelen in het Land van Maas en Waal met informatie en uitgezette (fiets)routes. In het Bezoekerscentrum is het Erfgoedoverleg Land van Maas en Waal gevestigd waar 10 historische verenigingen en heemkundekringen zijn aangesloten die

- gezamenlijk informatie vergaren over en onderzoek doen naar de cultuurhistorie in het Land van Maas en Waal.
- Kasteel Hernen van GLK is te bezoeken. GLK organiseert bovendien regelmatig evenementen rond haar bezittingen.
 - Het Maas & Waals Museum 1939-1945 biedt een expositie over het Land van Maas en Waal in de Tweede Wereldoorlog.
 - In Overasselt bevindt zich het Agrarisch Museum De Lage Hof, waar het agrarisch leven van de laatste eeuwen te bekijken is.
 - Streekhistorisch Museum Tweestromenland bevindt zich in Beneden-Leeuwen, maar is van belang voor de gehele regio en wordt daarom door drie van de vier gemeenten financieel ondersteund.
 - Cultuurhistorisch relevant, maar meer op beeldende kunst gericht, is het Ateliërmuseum Jac. Maris in Heumen.

Alle genoemde musea en bezoekerscentra zijn zelfstandige organisaties.

6.3.2 Erfgoedorganisaties

Een belangrijke rol binnen de gemeenten spelen ook de verschillende historische verenigingen en stichtingen: de Historische Vereniging Tweestromenland, de Stichting Batenburgs Erfgoed, de Stichting Wighene, de Heemkundegroep Pagus Balgoye, de Jan van Gelderstichting, de Stichting Historisch Besef Beuningen, de Stichting Baet en Borgh, het Erfgoedstudiehuis Land van de Heerlijkheden, de Stichting Heemkunde Malden, de Werkgroep Historie Worsum, de Stichting Maasheggen Balgoy en het Erfgoedplatform gemeente Heumen. Enkele van deze organisaties hebben vrij toegankelijke documentatiecentra en/of publiceren eigen tijdschriften. Wij beschouwen ze als onmisbaar vanwege de aandacht die zij genereren voor het lokale erfgoed en als partners in de erfgoedzorg. De aandacht voor erfgoed van onderaf wordt een warm hart toege dragen. Waar mogelijk zal de gemeente hun wensen aanhoren en hun belangen meenemen in ruimtelijke afwegingen die gemaakt moeten worden.

Samenwerking tussen de diverse verenigingen komt tot uitdrukking in het Erfgoedoverleg Land van Maas en Waal, dat door de gemeenten wordt omarmd. Op een landelijk / provinciaal vlak werkt onafhankelijk van andere partijen de Bond Heemschut.

6.3.3 Maas en Waal Cultuur Express

Vijftientig erfgoedorganisaties in het Land van Maas en Waal, waaronder veel van de bovenstaande, hebben hun krachten gebundeld en het digitale platform Maas en Waal Cultuur Express opgericht. Hierin komen activiteiten en verhalen samen.

6.3.4 Kleine initiatieven

Naast al deze min of meer georganiseerde initiatieven bestaan er tal van particuliere initiatieven, zoals de websites drutenonline.nl, oudbeuningen.nl en <https://www.facebook.com/OudWijchen>, die eveneens bijdragen aan de beleefbaarheid van het erfgoed op lokale schaal. Hun zichtbaarheid is te diffuus en hun aantal te groot om ze allemaal op te sommen. Het betreft ook amateur-

historici die bijvoorbeeld op basis van eigen onderzoek regelmatig in historische tijdschriften of lokale/regionale kranten publiceren en daarmee de aandacht voor een onderwerp weten te vergroten.

Bijlage 7 – Cultuurhistorische trends in de maatschappij

7.1 Intensivering

Het publiek heeft behoefte aan beleving, aan historische sensatie. Daarbij horen bijvoorbeeld de ‘re-enactments’, de opvoering van historische gebeurtenissen, zoals 70 jaar Market Garden in 2014. Kennis en authenticiteit zijn belangrijke kernbegrippen om deze beleving en sensatie mogelijk te maken. Burgers lopen niet meer automatisch warm voor een fototentoonstelling in het lokale dorpshuis. Er is een zekere vorm van ‘sensatie’ nodig om grotere doelgroepen te bereiken. Dat kan al heel eenvoudig door de historische beelden niet op een fotowand, maar in het veld – op de plek waar ze gemaakt zijn – te presenteren. Dat prikkelt reeds de zintuigen. De ‘sensatiebenadering’ kan uitmonden in re-enactments van veldslagen in het verleden, een realistische verbeelding van het boerenleven van vroeger of in Dickensfestijn²⁸-achtige evenementen in historische settings. Batenburg zou zich bijvoorbeeld voor een soortgelijk evenement uitstekend lenen – de potentie van dit stadje wordt op dit moment nog beperkt benut. Bij intensieve beleving moeten we niet alleen denken aan prikkeling door middel van beeld, maar ook door geluid, geur en tast. Een voorbeeld is ook de permanente verbeelding van belangrijke plekken in het landschap op een eigentijdse manier, wel transpositie genoemd: *cultuurhistorie herkenbaar vertalen naar eigentijdse functies, vormen, materialisaties en sferen*. Dat hierbij een belangrijke verbinding bestaat met de positie van erfgoed en cultuurlandschap bij nieuwe ruimtelijke ontwikkelingen moge duidelijk zijn. Kunstenaars, stedenbouwkundigen, architecten, landschapsarchitecten en tuin- en parkarchitecten spelen een belangrijke rol bij deze vertaling van erfgoed naar het heden. Daarom wordt veel waarde gehecht aan de kwaliteit van het ontwerp.

7.2 Informalisering

‘De democratisering van kennis’: de expert is feilbaar en is niet de enige partij met inhoudelijke kennis. Informatie wordt door een breed publiek ook toegankelijk gemaakt, bijvoorbeeld via (inter)nationale en lokale Wikipedia-achtige projecten. Oral history, het vertellen van verhalen, is een belangrijke kennisbron geworden. Een leidende rol voor erfgoedzorg is lang niet meer alleen voorbehouden aan experts. Weliswaar hebben zij nog altijd een rol binnen het geheel, maar de positie van burgers is de laatste jaren steeds groter geworden en wordt door de 4 gemeenten omarmd. Deze positie past ook binnen het principe van een terugtrekkende overheid waarin aan het maatschappelijk speelveld (een deel van) de initiatieven wordt overgelaten. Met name kennisverbreiding is een erfgoedbenadering die zich (mede) leent voor uitvoering door particuliere initiatieven. Kennisverwerving, bijvoorbeeld via gespecialiseerde technieken, is daarentegen een

²⁸ Tijdens een Dickensfestijn komen, meestal tijdens de winterdagen, de personages van Charles Dickens’ A Christmas Carol in een historische setting tot leven. Voorbeelden vinden we in Deventer, Wintelre en Bronkhorst. In Deventer lag het initiatief in handen van buurtbewoners en ondernemers.

onderdeel waar professionals vaker een rol in zullen moeten vervullen. In specifieke gevallen, zoals bij grotere overzichtspublicaties, kan juist de samenwerking tussen professionals en burgers een belangrijke meerwaarde opleveren.

7.3 Individualisering

Erfgoed is vooral populair als het te koppelen is aan het belangstellende individu. Daarbij kan gedacht worden aan erfgoed waar eigen voorouders hebben gewoond (gebouwen) of gebruik van hebben gemaakt (objecten). Het betreft bovendien een verschuiving van verhalen over objecten naar verhalen over mensen. Binnen het publiek heb je “gravers” (sterk geïnteresseerden in één onderwerp) en “grazers” (breed, maar oppervlakkig geïnteresseerden). Erfgoed gaat niet alleen over het verleden van ridders en jonkvrouwen, maar ook over dat van de gewone mens. De inwoners van onze gemeenten herkennen zich in het erfgoed als zij iets horen of lezen over hun achtertuin, hun dorpsplein of de buurtschap waar hun grootouders woonden. De geschiedenis komt daardoor dichtbij: het verleden wordt als het ware ‘van ons’ gemaakt. De persoonlijke banden van onze inwoners met het verleden van hun woonomgeving en met een regionale of lokale identiteit groeien. We streven er dan ook naar om evenwicht te vinden in de aandacht voor ‘erfgoed van elite en soldaten’ en het erfgoed van boeren en timmerlieden. Zo zijn tentoonstellingen over het leven van alledag niet minder waardevol dan een grote manifestatie over oorlog en bevrijding. Bij voorkeur laten initiatieven altijd het grote én het kleine plaatje zien.

7.4 Internationalisering

Door de toegenomen reismogelijkheden kijkt het publiek als toerist naar erfgoed, waarbij hij buitenlandse referenties gebruikt. Tegelijk is er een tegenbeweging te zien, de regionalisering. De aandacht voor het streekeigene is sterk toegenomen. De vier gemeenten hechten eraan de internationale relaties vanuit het verleden te koesteren of te doen herleven. Dat geldt zowel voor verspreide locaties in een (ver) buitenland waar historische banden mee bestaan als voor het aangrenzende Duitsland, waar het Rijk van Nijmegen zoveel historische banden mee heeft. Per thema of onderwerp zal verschillen om welke buitenlandse locaties het gaat. Binnen het thema Romeinen is het Limes-verband uiteraard interessant, maar kan ook gedacht worden aan een verband van plaatsen met Romeinse resten direct achter de Limes. Met betrekking tot de kerstening zijn de plaatsen interessant waar de middeleeuwse kerk vanouds een band mee heeft vanwege zijn patroonheilige.²⁹ Bij de kastelen kan gedacht worden aan een rol voor nazaten van vroegere (buitenlandse) bezitters.

7.5 Informatisering

Een tendens die voor alle voorstaande trends geldt is de toenemende informatisering. Kennis wordt breed toegankelijk (gemaakt) voor en door het publiek. Daarnaast ontstaan technische mogelijkheden om erfgoed zichtbaar te maken, zoals ‘layar’-applicaties voor de smartphone.

²⁹ We denken aan Keulen vanwege de HH. Ewalden (Druten) en Saint-Valéry-sur-Somme (Overasselt).

Kennis kan in toenemende mate via digitale media worden overgebracht. Op Gelders niveau zijn al meerdere initiatieven op dit vlak genomen waaraan de 4 gemeenten ook deelnemen. Aansluiting daarbij verdient de voorkeur. Dit kan door typisch Heumens-Wijchens-Beunings-Drutense voorbeelden aan deze initiatieven toe te voegen en/of na te gaan of de initiatieven uitgebreid kunnen worden. Op dit moment zijn bijvoorbeeld alleen Heumense en Wijchense organisaties bij de Coöperatie Erfgoed Gelderland aangesloten, terwijl zich er meer organisaties voor lenen. Tegelijkertijd beschikken de gemeenten met hun cultuurhistorische waardenkaarten over grote kennisbronnen, die publiek toegankelijk gemaakt kunnen worden.

Bijlage 8

Zie afzonderlijk word-bestand.

Bijlage 8 – Projectideeën erfgoedbeleving en -benutting

THEMA	ERFGOEDLIJN	PROJECT <i>Tussen [] staat/staan de gemeente(n) waarop het project betrekking heeft</i>	TREND <i>I1 = Intensivering I2 = Informalisering I3 = Individualisering I4 = Internationalisering I5 = Informatisering</i>
Zichtbare prehistorie	Wonen en begraven op de hogere gronden	<ul style="list-style-type: none"> Tentoonstelling prehistorie vennengebied en waar mogelijk beter zichtbaar en 'leesbaar' maken bewoning van prehistorisch landschap [Wijchen, Heumen] Markeren nederzetting Brede School Broeksingel [Heumen] Organiseren van open dagen en publieksopgravingen om prehistorische verleden meer te laten leven [allen] 	- I1 I1, I2, I3
Romeinse en Merovingische aanwezigheid	De context van Noviomagus: dicht bewoond gebied in de Romeinse tijd Verbinding: Romeinse wegen van Blerick naar Nijmegen en tussen Wijchen en Heumen Merovingisch hartland	<ul style="list-style-type: none"> Visualisatie 'Romeinse Goudkust' in terrein; verbinding van alle onderdelen in één stijl [allen] Opzetten, uitbouwen en profileren van een netwerk van plaatsen met een belangrijke plek binnen Romeins Nederland achter de Limes (zoals lokaties met Romeinse villa's, oude Romeinse routes, e.d.) [allen] Stimuleren van gemeentete overstijgende Romeinse activiteiten binnen de Limes en meer bijzonder binnen de Euregio [allen] Streven naar ondergronds behoud van Romeinse resten als zorgplicht richting toekomstige generaties [allen] Visualisatie Romeinse weg Bosweg – Kuilseweg, bijvoorbeeld d.m.v. bordjes met de internationaal gangbare aanduiding 'Via Romana' [Heumen] Visualisatie en publieksinformatie bijzondere merovingische geschiedenis [Wijchen] 	I1 - I1, I4 - I1, I4 I1

Kerstening en christelijke tradities	Abdijen als grootgrondbezitters	<ul style="list-style-type: none"> • Beeldende, ruimtelijk gerichte overzichtspublicatie over de kerkgeschiedenis en het kerkelijk grondbezit in het Land van Maas en Waal – blootleggen internationale netwerken [allen] 	14
	Middeleeuwse kerken en kapellen	<ul style="list-style-type: none"> • Grondradaronderzoek omgeving NH kerk Overasselt [Heumen] 	-
	Protestanten vs. katholieken: de reformatie	<ul style="list-style-type: none"> • Organiseren van een manifestatie of tentoonstelling over geloofsvrijheid en –onderdrukking; met historische en hedendaagse voorbeelden uitwerken [allen] 	11
		<ul style="list-style-type: none"> • Herkenbaar maken van de vroegere locaties van schuilkerken en kerkenpaden [allen] 	11
	Het Rijke Roomse Leven: kloosters, kerken en vrome burgers	<ul style="list-style-type: none"> • Publicatie: Bedevaarten St. Walrick [Heumen] 	11, 13
		<ul style="list-style-type: none"> • (Tijdelijke) beeldende routes langs plekken van het Rijke Roomse Leven; zichtbaarheid van visuele presentaties op straat [allen] 	11, 13
<ul style="list-style-type: none"> • Stimuleren van samenwerking tussen eigenaren van religieus erfgoed uit de periode van het Rijkse Roomse Leven (1853-1965) – gezamenlijk uitdragen van de identiteit [allen] 		12, 13	
De kerstening weerstaan? Volksgeloof in Maas en Waal	<ul style="list-style-type: none"> • Stimuleren van samenwerking tussen eigenaren van religieus erfgoed, de gemeenten Heumen, Wijchen, Beuningen, Druten, Nijmegen en Groesbeek en Museumpark Oriëntalis ten aanzien van het organiseren van een activiteitenprogramma ‘religieus erfgoed Rijk van Nijmegen’ [allen] 	11, 12, 13	
	<ul style="list-style-type: none"> • Verhalenproject over volksverhalen en bijgeloof – integratie in MaasWaalWiki (zie onder) [allen] • Organiseren van een straattheaterfestival in combinatie met fietsevenement over volksverhalen van Maas en Waal [allen] 	12, 13, 15 11	

	Maas en Waal tijdens de Tweede Wereldoorlog	<ul style="list-style-type: none"> • Grondradaronderzoek grachteiland De Sleeberg [Heumen] • Publicatie historie boerderij De Tempel [Heumen] • Coördinatie activiteiten binnen context activiteiten Eindhoven – Grave – Nijmegen (duidelijke afstemming binnen kader), de opmaat naar ‘een brug te ver’ [Wijchen, Heumen] • Integratie gebeurtenissen 4 gemeenten in projectcontext ‘Liberation Route’ [allen] • re-enactment luchtlandingen Overasseltse Broek – een bredere benadering van de luchtlandingen zoals die al plaatsvinden op de Ginkelse Heide in Nijmegen [Wijchen, Heumen] 	- 11 11, 14, 15 11
Dynamiek van rivier en landschap	Maas en Waal in de Nederlandse delta	<ul style="list-style-type: none"> • Publikatie: Veerhuis Nederasselt en veer Nederasselt-Grave (Rene van Hoften) [Heumen] • Bijdragen aan een regionaal programma voor het Gelders rivierengebied ‘de historische strijd met en tegen het water’ waarin tal van activiteiten tussen Maas en Rijn in een specifiek gekozen jaar zouden kunnen plaatsvinden [allen] 	12 n.t.b.
	Altijd droog: de hoge gronden van Maas en Waal	<ul style="list-style-type: none"> • Uitbreiding heggen Lierdal [Heumen] • Herstel hoogstamfruitboomgaarden [allen] • Herstel scheidingswallen Heumensoord [Heumen] • Verbeteren herkenbaarheid historische structuur dorpskernen in het huidige stedelijk gebied (d.m.v. inrichting openbare ruimte) [allen] • Ruimtelijk herkenbaar en beleefbaar maken van overloopgeulen / brede straten als oude bewoningsassen langs lange laagtes haaks op de stroomrug [allen] 	- - - - -
	Veilig achter de dijken (of toch niet?)	<ul style="list-style-type: none"> • Richten op een integraal, gemeentegrensoverschrijdend toeristisch programma rond de dijklinten en de strijd tegen het water, inclusief alle gebouwde en landschappelijke relictten die zich daarlangs bevinden of bevonden [allen] 	14

	<p>Afwatering en ontginning van de kommen</p> <p>Uiterwaarden en steenfabrieken</p>	<ul style="list-style-type: none"> • Voorzien in duurzaam beheer en onderhoud van kolken; ontsluiting geschiedenis van het verhaal erachter [allen] • Door rivieren dooraderd: het vertellen van een helder en eenduidig verhaal en het ruimtelijk verbeelden van oude rivierarmen, binnendijks en buitendijks; weergeven dat de rivieren dynamisch waren en vroeger andere lopen kenden dan tegenwoordig – en sporen in het landschap van nu daarvan laten zien (zoals De Kleine Elst, Wijchens Meer, Wijchens Ven) – uitbrengen themapublicatie en plaatsen bordjes / ontwikkelen smartphoneapplicaties [allen] • Leveren van een cultuurhistorische bijdrage aan natuurontwikkelingsprojecten rond waterlopen [allen] • Trachten historische watergangen die deels omgeleid zijn weer via hun oude loop te laten stromen [allen] • Herstel van aangetaste en/of verdwenen dammenstructuren die bepalend zijn/waren voor de historische compartimentering van het rivierengebied [allen] • Stimuleren van het gebruik van kommen voor waterbergingsdoeleinden [allen]; • Bij natuurontwikkeling de cultuurhistorische karakteristiek van de kommen respecteren en benutten [allen] • Bijdragen aan herstel en onderhoud van eendenkooien en stimuleren van duurzaam beheer en exploitatie [allen] • Ontwikkeling van een doorgaande wandelroute langs de hoofdafwatering van het Land van Maas en Waal [allen] • Uitbreiding heggenstructuur Maasuitwaarden [Heumen] • Inspireren van nieuwe (neven)geulstructuren op geomorfologische structuur van de gebieden [allen] • Samenwerking met projecten buiten de gemeenten op het gebied van toeristische ontsluiting, herbestemming en duurzaam behoud van steenfabrieken, kleiwinningsputten, bazen- en arbeiderswoningen en bijbehorende infrastructuur [allen] 	<p>11, 14</p> <p>15</p> <p>-</p> <p>-</p> <p>-</p> <p>-</p> <p>-</p> <p>-</p> <p>-</p> <p>-</p> <p>-</p> <p>11, 12</p>
--	---	---	--

	Het boerenland na de bedijking	<ul style="list-style-type: none"> • Stimuleren van beleefbare presentaties rond het vroegere agrarische bedrijf i.s.m. Museum De Lage Hof, bijvoorbeeld door periodieke activiteiten zoals ‘grienden hakken’ [Heumen] • Herstel landschappelijk groen (houtsingels) in vanouds relatief gesloten landschappen [allen] 	11, 12 -
Gebouwd erfgoed	Kerken	<ul style="list-style-type: none"> • Onderzoek naar herbestemming RK kerken i.v.m. te verwachten toekomstige leegstand [allen] • Ondersteunen van betere benutting culturele mogelijkheden NH kerken van Heumen, Overasselt en Nederasselt [Heumen] • Opknappen klein religieus erfgoed, zoals het knekelhuisje NH kerk Overasselt [Heumen] 	- - 12
	Molens	<ul style="list-style-type: none"> • Betere benutting recreatieve mogelijkheden Joannusmolen, Zeldenrust en Maasmolen te Heumen [Heumen] • Brochure over historie van de molens in het Land van Maas en Waal [allen] • Aanduiden locaties verdwenen molens [allen] 	- 11 11
	Agrarisch erfgoed	<ul style="list-style-type: none"> • Behoud en herstel klein gebouwd agrarisch erfgoed (bijgebouwen bij boerderijen) [allen] • Opzetten erfinrichtingsproject in samenwerking met Landschapsbeheer Gelderland [allen] 	12 -
	Scholen	<ul style="list-style-type: none"> • Behoud en herbestemming schoolgebouw Vuurvogel [Heumen] • Behoud en herbestemming schoolgebouw De Duivendonck (Ewijk) [Beuningen] 	11 11

Thema- overstijgende projectideeën	Communicatie en herkenbaarheid	<ul style="list-style-type: none"> • Schildjes voor monumenten en karakteristieke panden [allen] • Informatieborden bij een selectie van monumenten en karakteristieke panden [allen] • Toeristisch-recreatief ontsluiten van oude linten als eenheid (ondanks recentere aanpassingen en doorsnijdingen) en waar mogelijk inrichten vanuit de ‘lommerrijke-as’-gedachte [allen] • Herstel historisch Rijksstraatweg-karakter Rijksstraatweg Malden door middel van laanbeplanting en ingrepen in het wegprofiel; zorgen voor eenheid waardoor ook centrum Malden beter op historische Rijksstraatweg aansluit [Heumen] 	11 11 11 11
	Educatie en ontsluiting	<ul style="list-style-type: none"> • Publicatie van een rijk geïllustreerd overzichtswerk over het cultuurhistorisch erfgoed van Maas en Waal (‘cultuurhistorische atlas’) op basis van een thematische benadering en afleiding van een ‘Canon van Maas en Waal’ hieruit [allen] • Digitale ontsluiting van de informatie op de cultuurhistorische waardenkaarten (web-portal) met een mogelijkheid om een ‘redactie’ aanvullen en correcties toe te sturen [allen] • Opzetten van MaasWaalWiki (MWW): een interactieve encyclopedie van erfgoed en verhalen in het Land van Maas en Waal – inclusief een aangestelde redactiecommissie [allen] • Organisatie van een ‘Streekfestival’, gericht op de combinatie van cultureel erfgoed en eten (het <i>Happen en Stappen- / Happen en Trappen</i>-principe) [allen] • Integreer en profileer specifieke aandacht voor cultuurhistorie in grotere landschapsevenementen, zodat ook burgers bereikt worden die niet automatisch op erfgoedevenementen afkomen [allen] • Ondersteuning van erfgoedonderwijs in het basisonderwijs [allen]: 	11, 12 12, 13, 15 12, 13, 15 11 11 11, 12, 13

		<ul style="list-style-type: none"> ○ Inhoudelijke lesbrieven / opstelwedstrijden; ○ Instructie- en bijscholingsbijeenkomsten docenten (en/of schoolleiding) ten aanzien van aardrijkskunde- en geschiedenisonderwijs; ○ aanleg fysieke speelplekken, tevens ter markeren van bijzondere historische locaties 	11
	Kennisontwikkeling t.b.v. beleidsvorming	<ul style="list-style-type: none"> • Beleidsmatige verankering gebruik veldnamen bij straat- en objectnaamgeving, vastgelegde betrokkenheid historische verenigingen / erfgoedcommissies bij straat- en objectnaamgeving 	11
		<ul style="list-style-type: none"> • Ontwikkeling uniforme, thematische erfgoedroutes voor wandelaar en fietser op basis van knooppuntennetwerk 	11, 15
		<ul style="list-style-type: none"> • Opzetten van themaroutes, al dan niet gekoppeld aan pagina's binnen MaasWaalWiki door middel van QR-codes 	-
		<ul style="list-style-type: none"> • Herinrichting vitrines archeologische vondsten in het gemeentehuis van Heumen en Beuningen 	-
		<ul style="list-style-type: none"> • Ondersteuning van erfgoedondernemerschap d.m.v. soepel omgaan met regels (zoals bestemmingen) waar mogelijk om gebruik van waardevolle locaties mogelijk te maken 	*
		<ul style="list-style-type: none"> • Theater aan de Waal tussen Slijk-Ewijk en Beuningen 	-
		<ul style="list-style-type: none"> • Opstellen van een verdiepingsagenda voor de cultuurhistorische waardenkaarten; waar zitten de kennislacunes en ongelijkheden? 	-
	Visualisatie en beleefbaarheid	<ul style="list-style-type: none"> • Uitvoeren van een historisch-stedenbouwkundige karakterisering en waardestelling 	11
		<ul style="list-style-type: none"> • Verbeelding / aanduiding veldnamen in het landschap 	11
		<ul style="list-style-type: none"> • Ga bij elk archeologisch onderzoek boven het huis-, tuin- en keukenniveau (ambtelijk in te schatten) na of er in de uitvoering van de plannen praktische en financiële mogelijkheden voor visualisatie / verbeelding bestaan – in landschapsarchitectonische zin of in de vorm van beeldende kunst. Probeer reeds in de fase van proefsleuvenonderzoek intern (bij gemeentelijke 	

		opdrachten) of in overleg met de initiatiefnemer de mogelijkheden te verkennen. Samenwerking met lokale organisaties is, mede ten behoeve van fondsenwerving, wenselijk.	
--	--	--	--

Past de ruimtelijke ontwikkeling binnen het bestemmingsplan?

