



Samen in verscheidenheid

Beleidsnota cultuurhistorie voor de gemeenten Beuningen, Wijchen, Heumen en Druten

Samen in verscheidenheid

**Beleidsnota cultuurhistorie voor de gemeenten
Beuningen, Wijchen, Heumen en Druten**

Colofon

Opdrachtgever: Gemeenten Beuningen, Wijchen, Heumen en Druten

Titel: Samen in verscheidenheid: beleidsnota cultuurhistorie voor de gemeenten Beuningen, Wijchen, Heumen en Druten

Status: eindversie

Datum: juli 2017

Auteurs:

ISSN: 0925-6229

RAAP
Postbus 5069
1380 GB Weesp

Buro Waalbrug
Postbus 165
6640 AD Beuningen

Samenvatting en conclusies

De gemeenten Heumen, Wijchen, Beuningen en Druten hebben als gevolg van de wijziging van het Bro het besluit genomen cultuurhistorisch beleid te willen opstellen. Deze nota geeft de hoofdlijnen van dit beleid weer.

Het cultuurhistorisch beleid valt in twee hoofdonderdelen:

- Koesteren wat we hebben;
- Uitdragen van de rijkdom.

Het koesteren van wat er aan erfgoed is wordt concreet gemaakt door enerzijds de borging van cultuurhistorische waarden in het bestemmingsplan en/of nieuwe projecten en processen waarvoor een ruimtelijke procedure doorlopen moet worden en anderzijds de continuering van het monumentenbeleid. Borging van de cultuurhistorische waarden vindt voor de gemeente Wijchen plaats door middel van een parapluplan cultuurhistorie, dat gelijktijdig met deze nota is aangeboden aan de gemeenteraad. Heumen en Beuningen hebben besloten geen parapluplan vast te stellen. Beuningen heeft het besluit genomen de cultuurhistorische belangen alleen bij nieuwe ontwikkelingen mee te nemen. Beuningen heeft zich daarnaast voorgenomen om het cultuurhistorisch beleid te evalueren in het kader van de voorbereiding van omgevingsvisie en omgevingsplan. In Druten worden de relevante cultuurhistorische waarden in de toekomstige bestemmings- en periodieke plannen meegenomen. In de vertaling van de cultuurhistorische inventarisatie- en waarderingskaarten naar de beleidskaart is een keuze gemaakt voor de hoogst gewaardeerde gebieden en, voor Wijchen, karakteristieke bebouwing die in het parapluplan zal worden opgenomen. Daarmee wordt een keuze gemaakt welke gebieden de gemeenten op cultuurhistorisch vlak van belang vinden en waar zij specifieke eisen willen stellen aan ontwikkelingen.

Uitdragen van de rijkdom vindt plaats door middel van een faciliterend en initiërend beleid als het gaat om het rijke erfgoed van de gemeenten. Vanuit de formulering van thema's die voor de gemeenten van belang worden geacht zijn erfgoedlijnen en projectideeën geformuleerd, gekoppeld aan 'cultuurhistorische trends'. Waar financiële en personele ruimte bestaat zal de gemeente het maatschappelijk middenveld bij initiatieven ondersteunen en eigen initiatieven ontplooiën.

De vier gemeenten hopen met deze aanpak meerdere doelen te bereiken. Allereerst is de wens dat het bestaande erfgoed behouden blijft en op een positieve manier wordt ontwikkeld. Daarnaast beoogt zij dat het aanwezige erfgoed optimaal benut wordt voor toeristisch-recreatieve doeleinden, erfgoededucatie en economische ontwikkeling.

SAMEN IN VERScheidenHEID

Beleidsnota cultuurhistorie voor de gemeenten Beuningen, Wijchen, Heumen en Druten



A handwritten signature in blue ink, appearing to read 'Henk'.

Henk van den Berg,
wethouder gemeente
Heumen

A handwritten signature in blue ink, appearing to read 'Sjef'.

Sjef van Elk,
wethouder gemeente
Druten

A handwritten signature in blue ink, appearing to read 'Paul'.

Paul Loermans,
wethouder gemeente
Wijchen

A handwritten signature in blue ink, appearing to read 'Piet'.

Piet de Klein,
wethouder gemeente
Beuningen

Voorwoord

Cultuurhistorie houdt niet op bij de gemeentegrenzen. Als wethouders cultuurhistorie van Beuningen, Wijchen, Heumen en Druten zijn wij dan ook erg tevreden over deze gezamenlijke beleidsnota, een nota die de passende titel “Samen in verscheidenheid” meekreeg. Want natuurlijk onderscheiden en profileren wij ons af en toe als gemeenten van elkaar. Soms schuwen we zelfs de concurrentie niet. Voor het uitdragen van onze gezamenlijke cultuurhistorie geldt dat in ieder geval niet. Op dat beleidsterrein zoeken we juist de verbinding. Deze nota is daar het resultaat van.

De minister noemde in 2009 cultuurhistorie als een van de drie belangrijke pijlers van de toekomstige monumentenzorg in zijn beleidsbrief Modernisering Monumentenzorg. Dat was het eerste signaal van de rijksoverheid richting gemeenten om hen op te roepen cultuurhistorisch beleid te ontwikkelen. De regelgeving die hier in 2012 uit voortvloeide was het laatste zetje.

Deze cultuurhistorische beleidsnota laat op een scherpe manier zien hoe enorm waardevol onze gezamenlijke cultuurhistorie is. Hoofdstuk 3 voert ons mee in de rijke geschiedenis van Merovingers, Romeinen, Karolingers, kastelen en heerlijkheden. In de hoofdstukken erna beschrijven wij hoe wij als gezamenlijke en individuele gemeenten met onze cultuurhistorische pareltjes om gaan: samen in verscheidenheid.

Wij bedanken de samenstellers en alle mensen die meegewerkt hebben aan de totstandkoming van deze beleidsnota. Zij zijn er wat ons betreft in geslaagd een meeslepende én realistische beleidsnota te schrijven die aan duidelijkheid niets te wensen overlaat.

SAMEN IN VERScheidenHEID

Beleidsnota cultuurhistorie voor de gemeenten Beuningen, Wijchen, Heumen en Druten

Inhoud

Samenvatting en conclusies	5
Voorwoord	7
Inhoudsopgave	9
1 Inleiding	11
2 Wat is cultuurhistorie?	15
3 Cultuurhistorie in de regio	19
4 Wetgeving	31
5 Planologische borging en monumentenzorg	37
6 Cultuurhistorische kansen	49
7 Nawoord	57
Bijlage 1 - Inventarisatie wetgeving en beleid	CD
Bijlage 2 - Beschrijving planologische borging per gemeente	CD
Bijlage 3 - Cultuurhistorische analyse	CD
Bijlage 4 - Toelichting op de waarderingskaarten	CD
Bijlage 5 - Overzicht van karakteristieke bebouwing in Wijchen, Heumen en Beuningen	CD
Bijlage 6 - Maatschappelijke initiatieven	CD
Bijlage 7 - Cultuurhistorische trends in de maatschappij	CD
Bijlage 8 - Projectideeën erfgoedbeleving en -benutting	CD

SAMEN IN VERScheidenheid

Beleidsnota cultuurhistorie voor de gemeenten Beuningen, Wijchen, Heumen en Druten



1

Inleiding

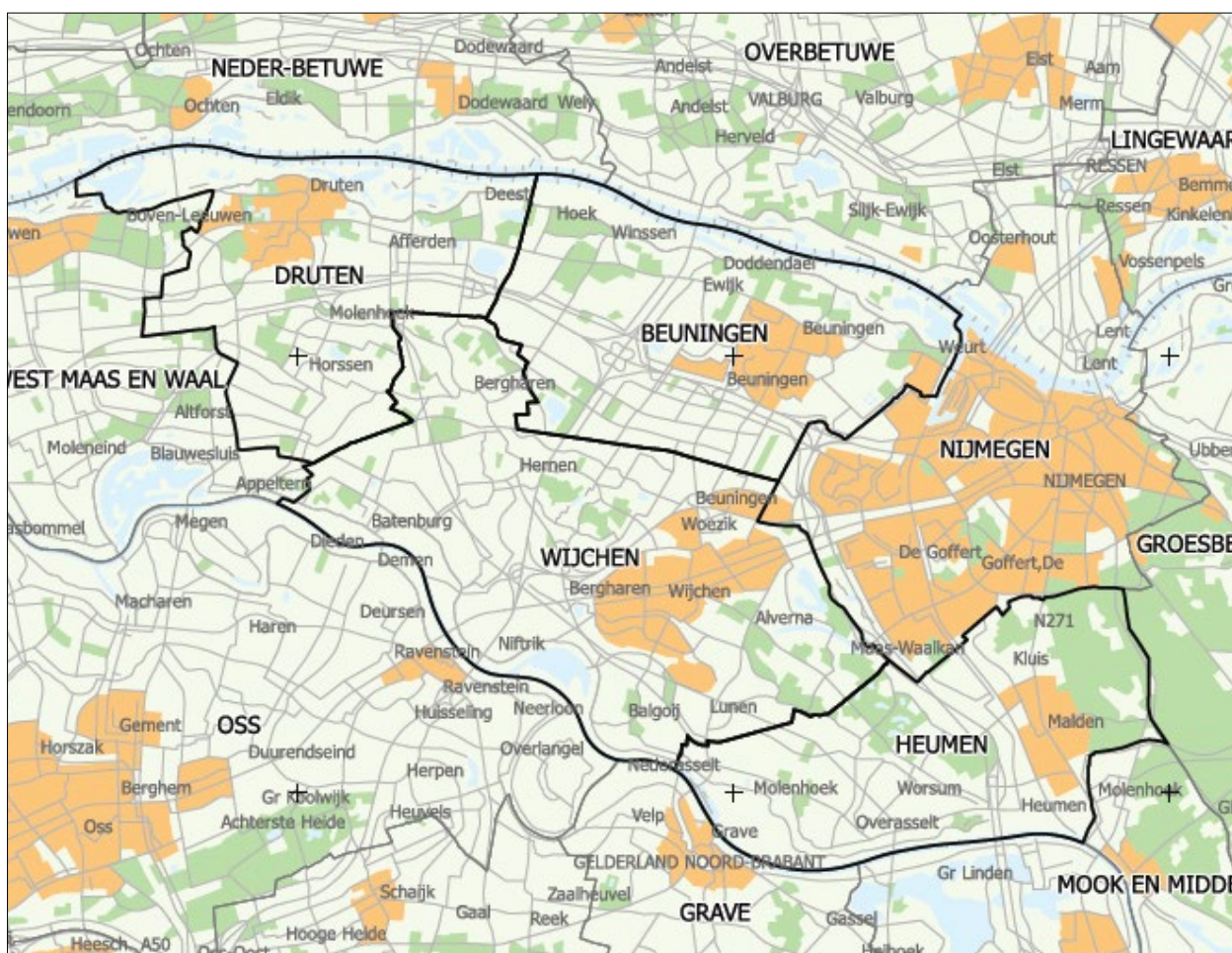
1.1 Rijke gemeenten

Beuningen, Druten, Heumen en Wijchen zijn prachtige gemeenten op de overgang van het Land van Maas en Waal naar het heuvelachtige Rijk van Nijmegen. In het landschap en in de kernen is de geschiedenis op veel plekken tastbaar aanwezig; er is een rijke variatie aan cultuurhistorisch erfgoed, ook wel aangeduid als cultureel erfgoed of 'cultuurhistorie'.

Cultuurhistorie wordt van grote waarde geacht. Het draagt bij aan de identiteit van een gemeente, zorgt ervoor dat inwoners geworteld zijn in hun geboorte- of woongemeente en creëert aantrekkingskracht voor toeristen en dagrecreanten. Het is bovendien van waarde voor het onderwijs. Aan cultuurhistorie wordt aandacht besteed in het primair onderwijs: de leerlingen verwerven enige kennis over en krijgen belangstelling voor aspecten van het lokale en regionale

Figuur 1.1

De ligging van de gemeenten Beuningen, Heumen, Wijchen en Druten.



1. Zie hiervoor onder meer: Ruijgrok, E., 2004. Economische waardering van cultuurhistorie. Casestudie Tieler- en Culembergerwaard. Witteveen+Bos, Rotterdam; Bade, T. & G. Smid, z.j. Eigen haard is goud waard. Over de economische baten van cultuurhistorisch erfgoed. Triple E Productions, Arnhem.; Div. auteurs, 2009. Het cultuurhistorisch argument. Projectbureau Belvedere, Utrecht; Brouwer, J., E. Ruijgrok & R. Abma, 2012. Historische buitenplaatsen en landgoederen. In stand houden loont! Witteveen+Bos, Deventer.

verleden en overblijfselen daarvan. Daarnaast draagt het bij aan de lokale economie en versterkt zo de economische positie van een gebied. Hoewel dit laatste wel eens wordt onderschat of in twijfel wordt getrokken, tonen onderzoeken van omgevingseconomen het onomstotelijk aan.⁴

1.2 Aanleiding voor deze nota

Cultuurhistorie kan in Nederland al sinds jaren landelijk op een grote maatschappelijke belangstelling rekenen. De toeristisch-recreatieve sector draait voor een belangrijk deel op beleving en exploitatie van ons ondergronds, gebouwd en landschappelijk erfgoed. Deze belangstelling vertaalde zich in 2009 in de beleidsbrief 'Modernisering Monumentenzorg'. Daarin benoemde de minister drie pijlers voor de toekomstige monumentenzorg: cultuurhistorie meewegen in de ruimtelijke ordening, eenvoudiger en krachtiger regelgeving en bevordering van herbestemmingen. De regelgeving die voortvloeide uit dit rijksbeleid, met name de wijziging van het Besluit ruimtelijke ordening per 1 januari 2012, is de concrete aanleiding geweest om deze nota op te stellen. Elke gemeente werd nu verplicht om expliciete afwegingen op het vlak van cultuurhistorie te maken bij herziening van bestemmingsplannen.

1.3 Doel: wat willen de gemeenten bereiken?

De gemeenten Beuningen, Wijchen, Druten en Heumen willen met deze nota de omgang met cultuurhistorie in de komende jaren regelen. De bedoeling is om cultuurhistorie een nóg volwaardiger positie in de ruimtelijke ordening, het toeristisch-recreatief beleid en in de erfgoededucatie te geven. Dit doen zij in het besef dat cultuurhistorie om meerdere redenen (immaterieel, economisch) waardevol en merendeels onvervangbaar is en dat de gemeenten bij jong én oud de waarde, de kennis en het belang van cultuurhistorie en in het in stand houden ervan kunnen bevorderen om (meer) draagvlak te creëren.



Figuur 1.2

Herkenbare historische plekken roepen een vertrouwd gevoel bij bewoners op.

SAMEN IN VERScheidenHEID

Beleidsnota cultuurhistorie voor de gemeenten Beuningen, Wijchen, Heumen en Druten



2

Wat is cultuurhistorie?

2.1 De term

Cultuurhistorie is een verzamelterm die betrekking heeft op de invloed die de mens op zijn omgeving heeft gehad. Datgene wat uit dit verleden fysiek of in de hoofden van mensen nu nog aanwezig is, wordt cultuurhistorisch of cultureel erfgoed genoemd: alle tastbare, bekende of onbekende sporen van het menselijk verleden, zoals die teruggevonden worden in bodem, landschap en gebouwen. Daartoe behoren ook waardevolle cultuurlandschappen, structuren en patronen die zich daarin bevinden en verhalen en veldnamen die daarmee verbonden zijn. Deze termen worden in deze nota dus ook door elkaar gebruikt, afhankelijk van wat bedoeld wordt.

Erfgoed is er in de volgende verschijningsvormen:

- aardkundig: het reliëf in het terrein en de bodemkundige verschijnselen die daarbij horen;
- archeologisch: relictten en structuren die door mensen zijn gemaakt, maar onzichtbaar zijn doordat ze onder de grond verstopt liggen;
- cultuurhistorisch: bovengrondse relictten van menselijke oorsprong, te verdelen naar landschappelijk, gebouwd en stedenbouwkundig erfgoed;
- immaterieel: verhalen, gebeurtenissen en namen in relatie tot specifieke plekken.

Deze nota gaat in principe over de bovengrondse cultuurhistorie: landschappen en de gebouwde omgeving. De vier gemeenten willen voor de bepaling van thema's echter niet te star met deze scheiding omgaan. Alhoewel veel van het prehistorische en Romeinse verleden ondergronds ligt, zijn de resten en de kennis daarover betekenisvol voor de beleving van het verleden. Alleen planologisch en waar het gaat om de aard van het onderzoek volgen beide aspecten verschillende paden.

2.2 Wanneer is iets 'cultuurhistorie' ?

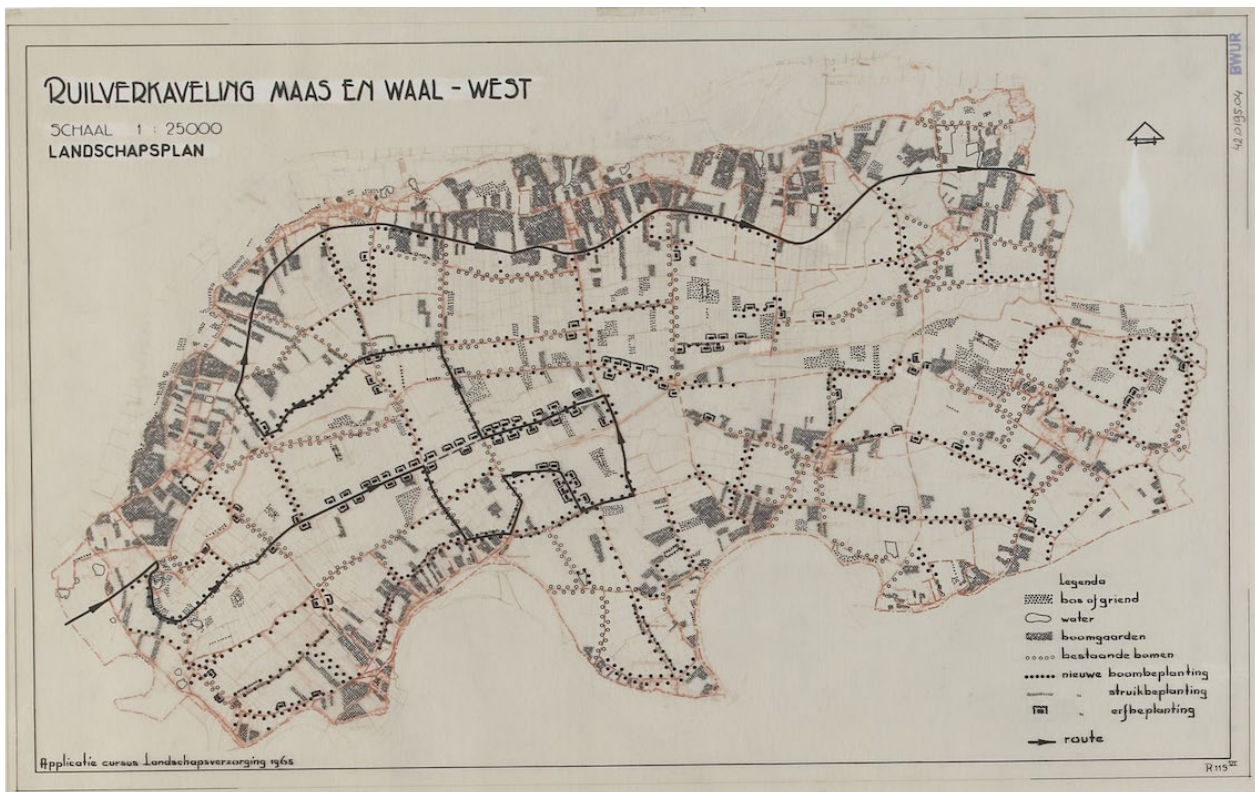
De bijzondere landschappen in onze gemeenten zijn niet van de ene op de andere dag ontstaan. Zij zijn het resultaat van eeuwenlang agrarisch gebruik en alle kortere of langere ontwikkelingen die daar doorheen speelden. Watersnoden, dijkdoorbraken, oorlog: het zijn allemaal zaken die hun sporen direct

of indirect in het landschap hebben achtergelaten in een 'basis' die door de boeren gelegd is. Het stedelijk gebied heeft zich vanaf de middeleeuwen stapsgewijs ontwikkeld tot wat het nu is: vooroorlogse kernen en linten met naoorlogse bebouwing daaromheen, de laatste veelal in de vorm van grotere gebouwde complexen.

Om iets aan te duiden als 'cultuurhistorisch waardevol' moet er een zekere afstand tot zijn, vooral in de tijd. Als objecten, structuren en gebiedskarakteristieken een zekere leeftijd hebben, worden ze als 'erfgoed' beschouwd. De waarde die de gemeenten eraan toekennen en die is vastgelegd in de cultuurhistorische waarderingskaarten, wordt over het algemeen vooral bepaald door de mate van gaafheid waarmee ze de tijd tot nu hebben doorstaan. Ook aspecten als zeldzaamheid en bijzonderheid spelen daarin een rol.

Tot voor kort werd in de Monumentenwet de minimale leeftijdsgrens van 50 jaar gehanteerd voor gebouwde rijksmonumenten, en was 'wat cultuurhistorie is' dus heel scherp in de tijd gedefinieerd. Die grens is met de aanpassing van de wet in 2012 losgelaten. Een belangrijke trend is dat voor erfgoed uit de Tweede Wereldoorlog inmiddels vanuit archeologisch, landschappelijk en historisch-bouwkundig perspectief interesse bestaat. De twee laatste disciplines wagen zich inmiddels al verder, in elk geval tot 1965 als formele afsluiting van de wederopbouwperiode en soms nog (veel) verder. Er bestaat landelijk inmiddels een lijst van 190 potentiële rijksmonumenten uit de periode 1940-1965, waarvan een deel al is aangewezen. Onze vier gemeenten ontbreken overigens in deze lijst. Veel gemeenten hebben daarnaast al gemeentelijke monumenten uit die periode aangewezen of karakteristieke gebouwen aangeduid. Op landschappelijk vlak staan de oudere ruilverkavelingen als 'wederopbouwlandschappen' inmiddels in de belangstelling, zoals die van Maas en Waal-West.⁵ Op die manier leert men in elk geval minder star naar ons erfgoed te kijken en met een open blik de waarde van ons verleden - in alle tijden - te zien.

2. Alleen het gedeelte in de gemeente West Maas en Waal heeft bijzondere aandacht van de Rijksdienst voor het Cultureel Erfgoed. Het gedeelte in de gemeente Druten heeft men erbuiten gelaten. Dit gedeelte is echter wel meegenomen in de cultuurhistorische waarderingskaart.



Figuur 2.1

De ruilverkaveling Maas en Waal-West, deels op grondgebied van de gemeente Druten, wordt inmiddels landelijk als een belangrijk voorbeeld van naoorlogse planologie gezien.

SAMEN IN VERScheidenHEID

Beleidsnota cultuurhistorie voor de gemeenten Beuningen, Wijchen, Heumen en Druten



3

Cultuurhistorie in de regio

3.1 Inleiding

De gemeenten Heumen, Beuningen, Wijchen en Druten kennen een grote cultuurhistorische rijkdom en variatie. In dit hoofdstuk wordt in kort bestek een overzicht gegeven van belangrijke perioden en onderwerpen met betrekking tot de cultuurhistorie van Heumen, Wijchen, Beuningen en Druten. De tastbare weerslag daarvan is weergegeven op de archeologische waarden- en verwachtingskaarten en de cultuurhistorische waardenkaarten van elke afzonderlijke gemeente.

3.2 Zichtbare prehistorie

Erfgoed zoals dat is opgenomen op de archeologische waarden- en verwachtingskaart vormt de aftrap. Dit wordt gedaan, omdat daarvan in het heden nog sporen te herkennen zijn en er in de verschillende gemeenten een bijzonder belang aan deze perioden in de geschiedenis wordt gehecht. Bewoning in het Gelders rivierengebied vond plaats op de hogere oevers van rivieren en op opgewaaide rivierduinen. De vroegste bewoners van Wijchen en Heumen woonden na de laatste ijstijd, zo vanaf 10.000 jaar geleden, op terrassen langs de Maas en op rivierduinen. Zij voedden zichzelf door jagen en verzamelen. Enkele duizenden jaren later vond de verandering van uitsluitend jagen en verzamelen naar landbouw plaats. Zichtbare overblijfselen uit deze periode zijn grafheuvels. Wonen deed men toen onder meer aan het Wijchens Meer. Uit deze periode wordt in Beuningen de eerste bewoning gevonden. In Druten is oudere prehistorische bewoning eveneens bekend door de vondst van bijvoorbeeld vuursteen. Ook uit jongere perioden zijn er sporen van grafcultuur op de rivierduinen van Wijchen en Heumen, zoals grafheuvels uit de bronstijd en urnenvelden uit brons- en ijzertijd. In de ijzertijd bereikte de bevolkingsdichtheid voor de prehistorie zelfs een hoogtepunt.

3.3 Romeinen en Merovingers

Vondsten die in verband staan met de aanwezigheid van de Romeinen in onze contreien bevinden zich op de hogere delen van het landschap. Belangrijk is bijvoorbeeld de Romeinse verbindingsweg, aangelegd voor militaire doeleinden, tussen *Noviomagus* (Nijmegen), *Ceuclum* (Cuijk) en *Blariacum* (Blerick), die in het reliëf en de tegenwoordige wegenstructuur nog teruggevonden worden. Langs de route in de bossen van Heumensoord liggen de resten van vermoedelijk een 4e-eeuwse Romeinse wachttorens, gebouwd ter verdediging van

*Figuur 3.1
Een restant van het Wijchens
rivierduinreliëf.*

Figuur 3.2
De Romeinse afvoergoot
uit Ewijk.



deze route. Romeinse villa's lagen onder meer in Plasmolen, Ewijk en Druten. Een gerestaureerde afwateringsgoot van de Romeinse villa in Ewijk ligt in het gemeentehuis in Beuningen. In Druten werd bovendien een Romeins schip aangetroffen.

Wijchen was vanaf 100 na Chr. een belangrijke nederzetting nabij *Ulpia Noviomagus*. Rond het dorp ontstonden vanaf de late 1e eeuw de bijbehorende

grafvelden. Na een dip in de loop van de 3e eeuw trad in de 4e eeuw weer herstel van bewoning op. Uit archeologische vondsten is op te maken dat Wijchen zoets als het 'Romeinse Wassenaar' was. Zo is er uit Wijchen een stenen Romeins gebouw bekend. Wijchen en Nijmegen waren via een weg langs de zuidzijde van het rivierduincomplex van Overasselt met elkaar verbonden. Langs de Schatkuilsestraat in Overasselt ligt een Romeins villacomplex. Elders moeten welvarende boerenbedrijven uit deze periode hebben gelegen, die herkend worden aan de vondst van bijvoorbeeld dakpannen.

Na het formele einde van het Romeinse rijk in 476 na Chr. bleef de omgeving van Wijchen gewoon bewoond. Op diverse plaatsen op de rivierduinen van Wijchen werd in die tijd gewoond en begraven. Belangrijke aanwijzing daarvoor is het grote Merovingische grafveld onder het centrum van Wijchen, in gebruik was tussen circa 400 en circa 640 na Chr. Uit grafgriffen blijkt dat er, toen de Romeinen een vacuüm achterlieten, een lokale elite ontstond.

3.4 Karolingers, de kerstening en christelijke tradities

In de vroege middeleeuwen introduceerden Angelsaksische missionarissen de christelijke religie. Oude gebruiken kregen vaak een christelijke betekenis. Opvolgers van deze missionarissen waren monniken in kloosters en abdijen, die kerken stichtten of beheerden en grondbezit exploiteerden. Alhoewel hun invloed sinds 1795 is verdwenen, zijn er nog verwijzingen naar dit verleden in de vorm van patroonheiligen, boerderijnamen ('Munnikhof') en natuurlijk de middeleeuwse kerken en kapellen zelf. Zo speelde de abdij van Saint-Valéry-sur-Somme een belangrijke rol in middeleeuws Overasselt, waaraan de Sint-Walrickkapel nog te danken is. Ook de abdij Kaiserswerth bekleedde een positie in de gemeente Heumen. Zowel in Heumen als Druten was de abdij Grafenthal in Goch belangrijk. In Bergharen speelde de abdij Camp een rol.

Wellicht nog belangrijker voor de ontwikkeling van het kerkelijk landschap was de opleving van het katholicisme na 1800 en vooral na 1850. Op veel plekken zijn er uitingen van die opleving te vinden. Nieuwe kerken werden gebouwd, kloosters verzezen, scholen werden gebouwd en het Rijke Roomse Leven bloeide. In het straatbeeld verzezen kapellen en Heilig-Hartbeelden. Dat duurde iets meer dan 100 jaar. Uit deze ruime eeuw van katholieke bloei kennen alle gemeenten veel zichtbaar erfgoed, zoals kerken en pastorieën. Uit de nadagen van het Rijke Roomse Leven dateert nog de naoorlogse kerk van Malden. Gevolg van deze opleving van het rooms-katholicisme was ook dat er nieuwe

*Figuur 3.3
De Walrick-kapel nabij Over-
asselt: plaats van geloof en
volksgehoof.*



protestantse kerken gebouwd moesten worden, omdat deze gemeenschappen de oude gebouwen verloren. In Horsen bevindt zich een voorbeeld.

Naast kerkelijke tradities bestonden er ook tradities vanuit het volksgehoof. Vaak waren zij sterk verweven met christelijke tradities. Het bekendst is wel de lapjesboom bij de Sint-Walrickkapel van Overasselt, maar relevant is bijvoorbeeld ook de linde op de Kapelberg bij Bergharen.

3.5 Cultuurlandschappen

De cultuurlandschappen uit deze regio vinden hun oorsprong in belangrijke mate in de middeleeuwen. Weliswaar werd er al veel eerder gewoond, maar de huidige ruimtelijke structuur van nederzettingen, akkercomplexen, bossen en weidegebieden kwam vanaf de middeleeuwen tot stand. Daarbij bestaat een sterke relatie met de ondergrond. Op drogere, hoger gelegen gronden, zoals de rivierduinen en oeverwallen, verbouwde men gewassen. Boerderijen werden in de directe omgeving geplaatst. In lager gelegen, natte gronden weidde men vee en oogstte men hooi als wintervoer. Hiervoor waren in de eerste plaats komgebieden, oude riviergeulen en uiterwaarden geschikt. De meest hoog gelegen terreinen, te droog voor akkerbouw, bleven het langst 'woest' liggen: men gebruikte ze relatief extensief. Het waren ook de plekken die het meest geschikt waren voor bosbouw op het moment dat men daarvoor de technieken beheerste en er een markt voor was. Zelfs de industrialisatie schikte zich in hoge mate naar het landschap. In de uiterwaarden werd klei gewonnen en verzezen steenovens, die in de 19e en 20e eeuw uitgroeiden tot steenfabrieken. De rationalisering van de landbouw heeft in sterke mate het cultuurlandschap in onze regio veranderd. Dat heeft op bepaalde plekken geleid tot bijzondere nieuwe landschappen, zoals bij Horssen, terwijl op andere plekken de vervlaking van de oude landschappelijke contrasten het beeld bepaalt.

Figuur 3.4

Steenoven Vogelsangh in Deest, relict van de economische exploitatie van het landschap in het verleden.



3.6 Kastelen en heerlijkheden

Net als de rest van het rivierengebied zijn de gemeenten Beuningen, Druten, Wijchen en Heumen rijk aan de tastbare overblijfselen van een indrukwekkend verleden: kastelen, landhuizen en buitenplaatsen. Een deel van de middeleeuwse kasteel-eigenaren bezat ook territoriale macht, een bestuurlijke vorm waarvoor de term 'heerlijkheid' gebruikt wordt. Zo waren Batenburg, Hernen en Heumen relatief zelfstandige heerlijkheden. Aan andere kastelen waren wel bepaalde (heerlijke) rechten verbonden, maar niet de bestuurlijke rechten over een bepaald gebied. Zo viel Wijchen onder het hertogelijk bestuur en was de kasteelheer vooral een 'grootgrondbezitter'.

Batenburg, Hernen-De Templet, de Malderburcht en mogelijk ook de motte te Leur waren mottes met een houten toren erop. Hun opvolgers werden soms op dezelfde plek gebouwd, maar soms ook elders. De kastelen van Batenburg, Hernen, Wijchen en Heumen bestonden uit een toren met aanbouwen en werden door grachten omgeven. Ook verrezen nieuwe kastelen die geen voorfase als motte hadden gekend, zoals Blankenburg, Doddendael en Winssen.

*Figuur 3.5
Kasteel Batenburg is
ook als ruïne nog altijd
indrukwekkend.*



SAMEN IN VERScheidenheid

Beleidsnota cultuurhistorie voor de gemeenten Beuningen, Wijchen, Heumen en Druten

Naast de grotere kastelen ontstonden er in de laatste fase van de late middeleeuwen en de 16e eeuw ook kleinere steenhuizen van de regionale of lokale elite, zoals mogelijk Puiflijk, Uilenburg, Nagelhorst, Schoonenburg en Slimsijp nabij Overasselt. Hun omvang, verdedigbaarheid en betekenis van de bewoners was doorgaans geringer dan die van de grotere burchten. Zij werden soms als havezate aangeduid.

De 17e eeuw vormde een belangrijk breukmoment in de geschiedenis van kastelen en landschap in de regio. Kastelen vervulden meer en meer in de eerste plaats een rol als woongebouw in plaats van militaire vesting, en daarbij hoorde een tuin- en parkaanleg. Kastelen gingen soms een rol spelen als adellijke buitenverblijven en werden conform die nieuwe functie verbouwd. De kastelen van Wijchen en Hernen zijn een mooi voorbeeld van uitersten: Wijchen werd een luxe buitenverblijf, terwijl Hernen zijn oude weerbare karakter behield. Ook werden nieuwe landhuizen gebouwd, zoals in Horssen. De aanleg van buitenplaatsen betekende een transformatie van het platteland: functioneel-agrarisch werd aangevuld met esthetiek. Tuinen en parken werden aangelegd, maar ook werd het platteland dat tot kasteeldomeinen behoorde verfraaid met lanen.

*Figuur 3.6
Huis Horssen laat zien dat
comfort steeds meer een rol
ging spelen voor de elite.*



3.7 Strijd tegen het water

Meer dan over welk onderwerp dan ook is geschreven over de band tussen de inwoners van het Land van Maas en Waal en de beide rivieren die het gebied aan twee zijden begrenzen. Vele eeuwen woonden de inwoners van dit gebied in een onbedijkt rivierenlandschap. Rivieren verlegden zich door de millennia heen met enige regelmaat, zoals aan het Wijchense Ven, een uitgeveende oude loop van de Rijn, en het Wijchens Meer, een Maasmeander, nog te zien is. Op de hoogtes tussen de rivierbeddingen woonden de 'Maas en Walers'.

Water stroomde vóór de bedijking ook via de komgebieden naar het westen af. De oeverwallen en zeker de rivierduinen en de stuwwalflanken waren hoog genoeg om meestal droge voeten te houden. Zijkades (zijdewendes) en achterkades beschermden de bewoners van dit gebied vanaf de middeleeuwen tegen water dat vanuit de kommen hun woongebied bedreigde. Met de aanleg van voorkades op kwetsbare plekken, mogelijk omdat men door bevolkingsgroei ook lagere delen van het landschap ging bewonen, waren hele dorpsgebieden van een ringkade voorzien.

Omdat waterafvoer steeds vaker een gezamenlijk belang was, werd in de 14e eeuw toestemming verkregen een aaneengesloten bedijking aan te leggen. Dat zorgde voor relatieve veiligheid en de mogelijkheid om komgronden intensiever te gaan gebruiken. Afwatering van de kommen werd via uitwateringssluizen naar de rivier geregeld. Rivierverleggingen bedreigden echter regelmatig de stabiliteit van de dijk. Soms moest land worden prijsgegeven door de dijk terug te leggen. Dat kon echter ook militair-strategische oorzaken hebben, zoals bij Nederasselt.

De rivier kon zijn sedimenten niet meer kwijt, en het rivierbed hoogde zich op. Dijken moesten regelmatig worden verhoogd. Hogere dijken betekenen echter tegelijk een grotere dreiging voor het achterland bij dijkdoorbraken, omdat de druk erop veel hoger werd en de kracht van het water na een doorbraak dus ook. Vooral na 1700 braken de dijken regelmatig in de wintermaanden door opstuwend ijs. Naast al het leed veroorzaakten zij ook diepe gaten in het landschap, de huidige kolken. Na doorbraken werd de nieuwe, bochtige dijk

*Figuur 3.7
De dijk tussen Nederasselt
en Overasselt brak 90 jaar
geleden nog door.*



om de kolk gelegd. Kwelwater werd door middel van zogenaamde kwelkades bestreden.

Relevant zijn ook de aanpassingen aan de Maas na de overstromingen van 1926. Besloten werd een aantal bochten in de Maas af te snijden en een recht rivierbed aan te leggen. Bij Balgoij, Keent en de aangrenzende Loonse Waard ligt nog een afgesneden meander in het landschap.

3.8 Bezetting en strijd tegen de bezetter

Onze regio heeft in de afgelopen eeuwen zeker tweemaal te maken gehad met bezetting en een strijd tegen de bezetter. In de Tachtigjarige Oorlog voerden Oranjegezinde troepen een beleg op de stad Grave uit. Deze aanval richtte zich tevens op het verdedigingswerk aan de overzijde van de Maas, het latere Kroonwerk Coehoorn. De aangelegde aanvalslinie, bedoeld om de stad af te sluiten van de omgeving, lag voor een deel op Heumens en Wijchens grondgebied. Van de aarden werken en kampementen is aan het oppervlak weinig meer te zien, maar ondergronds vermoedelijk wel het nodige bewaard gebleven.

Grave had dus een strategische positie die ook op de landschappen van vooral Over- en Nederasselt van invloed was. Misschien wel het ingrijpendst op de lange termijn waren de aanpassingen rondom het Kroonwerk Coehoorn door de eeuwen. In 1699 werd de dijk bij Nederasselt een behoorlijk stuk teruggelegd in verband met de aanleg van dit kroonwerk. Hiervoor moest de middeleeuwse kerk wijken.

Tijdens de Tweede Wereldoorlog speelden de vier gemeenten een relatieve bijrol, die nog het grootst was in de gemeente Heumen. Tijdens de inval van de Duitsers vonden gevechten plaats rond de brug bij Grave en de bruggen over het Maas-Waalkanaal. In Druten lag de Waal-Maaslinie uit 1939, een verbinding tussen de Peel-Raamstelling en de Linie van de Spees/Grebbelinie, maar deze werd uiteindelijk niet gebruikt. De linie is nu moeizaam in het landschap herkenbaar.

Ruim vier jaar later was het strijdtoneel echter nog heviger. Het gebied rond Nijmegen maakte deel uit van Operatie Market Garden. In het Neder- en Overasseltse Broek in de gemeenten Wijchen en Heumen vonden luchtlandingen van parachutisten plaats om de hiervoor genoemde bruggen te kunnen innemen. Deze actie werd succesvol uitgevoerd, waardoor de troepen richting Nijmegen konden trekken. De terugtrekkende Duitse troepen richtten vernielingen aan in Alverna en aan de brug ter hoogte van Niftrik en Ravenstein. Alle gemeenten

SAMEN IN VERScheidenHEID

Beleidsnota cultuurhistorie voor de gemeenten Beuningen, Wijchen, Heumen en Druten

*Figuur 3.8
Overal in Nederland
braken na de bevrijding
feesten uit, zoals ook hier
in Beuningen.*



hadden bovendien te maken met burgerslachtoffers, vliegtuigcrashes en een meer of minder ontregelde samenleving.

De strijd was hiermee echter niet gestreden. De Slag om Arnhem werd verloren en de Betuwe werd frontgebied. Net daarachter lag het bevrijde Land van Maas en Waal. In Malden en Overasselt werden tijdelijke landingsplaatsen voor vliegtuigen aangelegd en in 1945 werd een tijdelijke spoorlijn aangelegd om de route over spoor naar Duitsland te verkorten.

SAMEN IN VERScheidenHEID

Beleidsnota cultuurhistorie voor de gemeenten Beuningen, Wijchen, Heumen en Druten

SAMEN IN VERScheidenHEID

Beleidsnota cultuurhistorie voor de gemeenten Beuningen, Wijchen, Heumen en Druten



4

Wetgeving

4.1 Rijk

4.1.1 Monumentenwet 1988

De basis voor de landelijke monumentenzorg wordt gevormd door de Monumentenwet 1988, die in 2007 is gewijzigd in verband met de inwerkingtreding van de Wet op de archeologische monumentenzorg (Wamz) en in 2012 opnieuw in verband met de implementatie van de Modernisering Monumentenzorg. De wet bepaalt onder meer dat gemeenten een monumentencommissie moeten hebben om te kunnen adviseren over vergunningaanvragen. Wijchen en Druten hebben een eigen monumentencommissie (al dan niet met inbreng van het Gelders Genootschap), Beuningen en Heumen kennen een Commissie Ruimtelijke Kwaliteit die in zijn geheel vanuit het Gelders Genootschap wordt bemand. De verplichting om rekening te houden met aanwezige of te verwachten ondergrondse archeologische waarden komt ook voort uit de Monumentenwet.

4.1.2 Wet ruimtelijke ordening en Besluit ruimtelijke ordening

In het vijfde lid van artikel 3.1.6 van het Besluit ruimtelijke ordening (Bro) is bepaald dat een toelichting van een bestemmingsplan een beschrijving bevat van de wijze waarop met de in het gebied aanwezige cultuurhistorische waarden rekening is gehouden. Met deze beleidsnota willen de betrokken gemeenten ter uitvoering van deze bepaling van het Bro aan de voorkant duidelijkheid verschaffen over de wijze waarop cultuurhistorie als sectoraal belang bij de ruimtelijke ordening wordt/moet worden betrokken.

4.1.3 Besluit algemene regels ruimtelijke ordening

In het Besluit algemene regels ruimtelijke ordening zijn regels opgenomen met betrekking tot nationale ruimtelijke belangen. De geformuleerde landelijke belangen ten aanzien van cultuurhistorie komen niet voor in de gemeenten Beuningen, Wijchen, Heumen en Druten.

4.2 Provincie Gelderland

4.2.1 Omgevingsverordening Gelderland

In de omgevingsverordening Gelderland zijn beschermende regels opgenomen voor erfgoed, waaronder waardevol landschap, voor zover dit raakt aan een provinciaal ruimtelijk belang. De regels met betrekking tot de bescherming van erfgoed zien op de Romeinse Limes en de Hollandse Waterlinie, daarnaast zijn

SAMEN IN VERScheidenHEID

Beleidsnota cultuurhistorie voor de gemeenten Beuningen, Wijchen, Heumen en Druten

beschermende regels opgenomen voor molenbiotopen, waardevol open gebied en het Nationaal landschap. Verder is in de omgevingsverordening een beschermende regeling opgenomen voor de gronden die binnen de Ecologische Hoofdstructuur zijn gelegen.

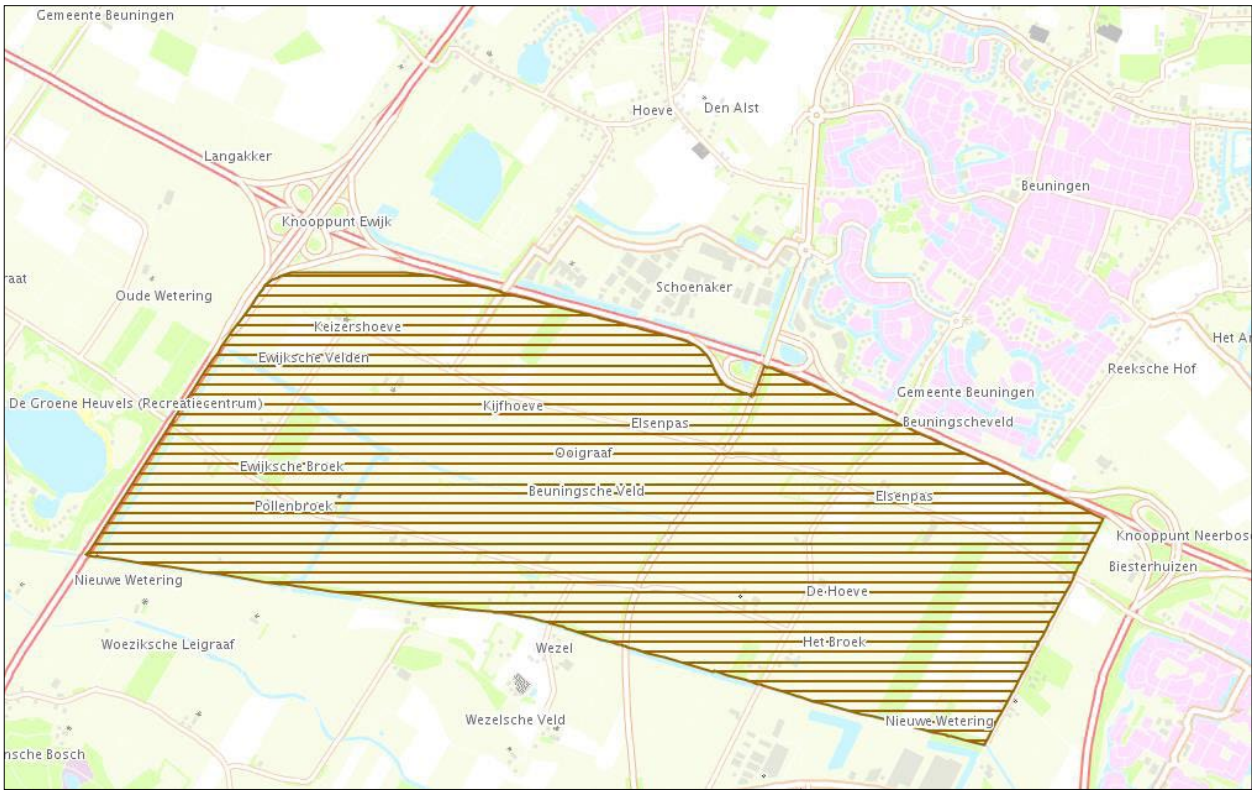
Voor de molenbiotopen (zie figuur 4.1) bepaalt de omgevingsverordening dat bestemmingsplannen voor gronden gelegen binnen een molenbiotoop enkel ontwikkelingen kunnen mogelijk maken indien de toelichting bij het bestemmingsplan een motivering geeft waaruit blijkt dat de werking van de molen niet wordt beperkt door de ontwikkeling.

Binnen de gemeente Beuningen is een gebied gelegen dat door de omgevingsverordening wordt betiteld als waardevol open gebied (zie figuur 4.2). Op de gronden binnen dit gebied is geen nieuwe bestemming mogelijk die de openheid van dit waardevolle open gebied aantast. In de omgevingsverordening worden een aantal uitzonderingen op deze algemene regel beschreven waaronder de uitbreiding van een agrarisch bedrijf binnen of aansluitend aan het bouwvlak.

*Figuur 4.1
Molenbiotopen zijn verankerd in de provinciale omgevingsverordening.*



De omgevingsverordening bevat beschermende bepalingen voor gronden behorend tot de Ecologische Hoofdstructuur (figuur 4.3). De omgevingsverordening maakt een onderscheid in gronden behorend tot de Groene Ontwikkelingszone en gronden behorend tot het Gelders Natuurnetwerk. In een bestemmingsplan voor gronden binnen het Gelders Natuurnetwerk worden geen nieuwe functies



Figuur 4.2
In de gemeente Beuningen
bevindt zich een waardevol
open gebied.

mogelijk gemaakt tenzij er geen reële alternatieven zijn en er sprake is van een groot algemeen belang. De negatieve effecten op de kernkwaliteiten van het gebied moeten dan wel beperkt blijven en eventueel worden gecompenseerd. In een bestemmingsplan voor gronden binnen de Groene Ontwikkelingszone worden geen nieuwe grootschalige ontwikkelingen mogelijk gemaakt tenzij er geen reële alternatieven zijn en er sprake is van een groot algemeen belang. De negatieve effecten op de kernkwaliteiten van het gebied moeten dan wel beperkt worden en eventueel worden gecompenseerd.

Binnen de gemeente Heumen zijn enkele gebieden gelegen die door de omgevingsverordening worden aangewezen als Nationaal Landschap gelegen buiten het Groene Natuurnetwerk (GNN) en de Groene Ontwikkelingszone (GO) en de Nieuwe Hollandse Waterlinie. Een bestemmingsplan voor deze gronden (zie figuur 4.4) maakt alleen (nieuwe) bestemmingen mogelijk indien deze de kernkwaliteiten van een Nationaal Landschap niet aantasten. Deze kernkwaliteiten zijn vastgelegd in een bijlage bij de omgevingsverordening.

Bovenstaande provinciale belangen zijn reeds in de bestaande bestemmingsplannen meegenomen en worden als gevolg van deze beleidsnota niet aanvullend geborgd.



4.3 Gemeenten

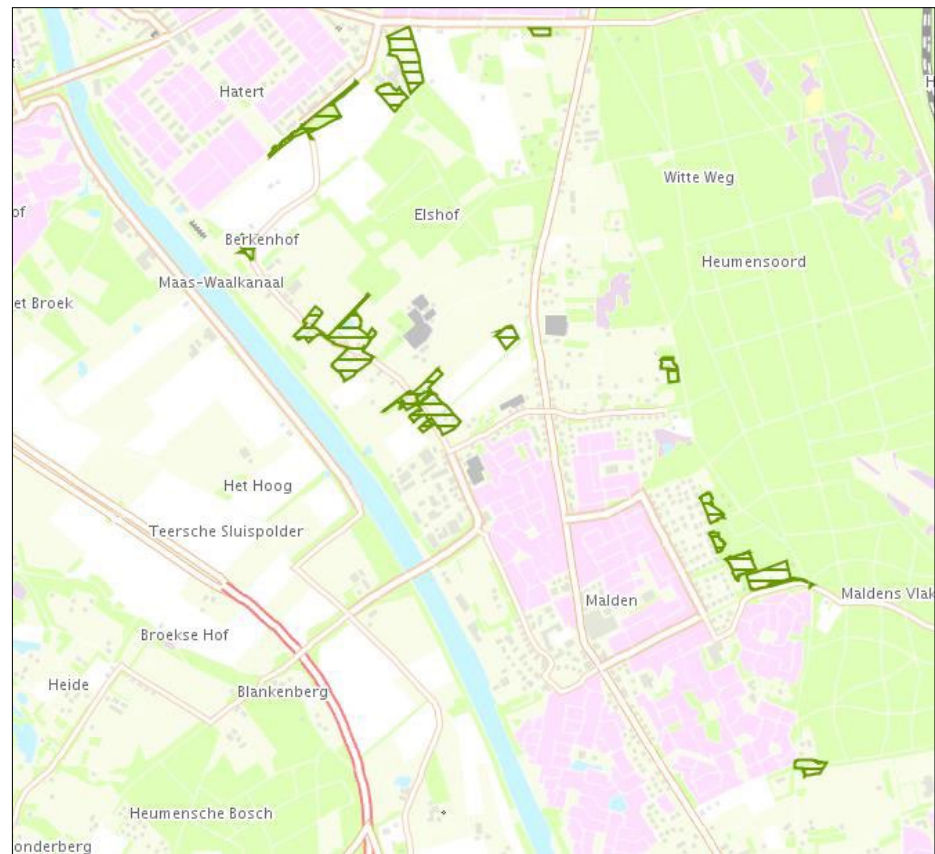
Figuur 4.3
De Ecologische Hoofdstructuur in het Land van Maas en Waal.

De vier gemeenten beschikken elk over een relatief recente erfgoedverordening (2010-2011), op basis waarvan het mogelijk is om gemeentelijke monumenten, zowel boven- als ondergronds, aan te wijzen en aan gewenste ingrepen een vergunningsplicht te koppelen. Tevens zijn hierin regels opgenomen ten aanzien van terreinen waar archeologische waarden worden verwacht. Beuningen kent daarnaast een separate restauratieregeling voor gemeentelijke monumenten. Wijchen kent als enige gemeente de mogelijkheid gemeentelijk beschermde stads- of dorpsgezichten aan te wijzen. Objecten en terreinen die via de erfgoedverordening beschermd zijn, zijn niet op de cultuurhistorische beleidskaart opgenomen, omdat daarvoor reeds een regeling bestaat.

SAMEN IN VERScheidenHEID

Beleidsnota cultuurhistorie voor de gemeenten Beuningen, Wijchen, Heumen en Druten

Figuur 4.4
Nationaal Landschap rondom
Malden.



SAMEN IN VERScheidenHEID

Beleidsnota cultuurlandbouw voor de gemeenten Beuvingen, Wijchen, Heumen en Druten



5

Planologische borging en monumentenzorg

5.1 Inleiding: wat is ons vertrekpunt?

5.1.1 Inleiding

De vier gemeenten beschikken reeds over beleid waarin men keuzes maakt die te maken hebben met het aanwezige cultureel erfgoed. Doordat cultureel erfgoed zich echter op het raakvlak van heel veel disciplines bevindt, is de aandacht daarvoor ook gefragmenteerd, zoals blijkt uit bijlage 1.

De gemeenten zien cultuurhistorie reeds als integraal onderdeel van de verschillende gemeentelijke beleidsvelden. In veel beleid gericht op landschap, zeker van de afgelopen 5 à 8 jaar, zijn cultuurhistorie of 'gebiedseigen kenmerken' belangrijke pijlers. In bestemmingsplannen zijn landschapswaarden al geborgd, al dan niet als uitvloeisel van een landschapsontwikkelingsplan, maar niet noodzakelijkerwijs vanuit het cultuurhistorisch belang. Ook in toeristisch-recreatief beleid worden het karakter van het landschap en de bijzondere waarden van de kernen als sterkte aangeduid.

Expliciet cultuurhistorisch beleid echter gaat veelal niet verder dan archeologie en gebouwde monumentenzorg. Het meeste beleid is impliciet, en er bestaat planologisch weinig juridische grondslag om cultuurhistorie als afwegingskader mee te nemen bij toetsing van vergunningaanvragen.

5.1.2 Het vertrekpunt

De gemeenten hechten vanuit de wettelijke verplichting aan een goede planologische borging van waardevol geachte cultuurhistorie in het bestemmingsplan en in toekomstige structuurvisies, en een verankering van cultuurhistorie als onderdeel van het gemeentelijk afwegingskader bij landschappelijke en stedenbouwkundige ingrepen waarin het bestemmingsplan niet voorziet.

Vooruitlopend op de beleidsnota hebben de gemeenten tussen 2007 en 2013 inventarisaties op gemeentelijke schaal laten uitvoeren van het bovengrondse cultuurhistorisch erfgoed. Deze inventarisatie is aangevuld met een cultuurhistorische gebiedswaardering, voor Heumen en Wijchen een herziening van een bestaande gebiedswaardering. Op basis van deze bijgevoegde waardering is een beleidskaart, eveneens bijgevoegd, opgesteld. Deze kaart geeft weer voor

welke gebieden en objecten planologische borging wordt voorzien, nu of bij nieuwe ontwikkelingen.

Elke gemeente heeft een eigen afweging gemaakt welke waarderingsklassen van voldoende belang achtte om cultuurhistorisch beleid op te voeren: Wijchen kiest overwegend voor de gebieden met een middelhoge en hoge waarde. Enige uitzondering is het vennengebied op Alverna. Dit heeft als enige gebied in de gemeente een 'zeer hoge waarde' gekregen. Daarmee wordt namelijk uniform aangesloten bij de waardering die dit waardevolle grensoverschrijdende gebied in de gemeente Heumen heeft. Heumen, Beuningen en Druten kiezen voor gebieden met een hoge en zeer hoge waarde.⁶ De gebieden die zijn afgevallen hebben gemeen dat de cultuurhistorische waarden hier in zo geringe mate aanwezig zijn en/of door sterke dynamiek in de laatste driekwart eeuw verloren zijn gegaan, dat andere belangen zwaarder worden geacht en bescherming op cultuurhistorische gronden niet noodzakelijk wordt geacht.

3. Dat Wijchen slechts één gebied van 'zeer hoge waarde' op het vlak van cultuurlandschappen kent is deels methodisch te verklaren, deels ook inhoudelijk te verklaren door de sterke mate van verstedelijking en ingrepen in het omliggende cultuurlandschap in het verleden.

4. Onder ruimtelijke ontwikkeling wordt in deze beleidsnota verstaan een ontwikkeling die bestaat uit een bouwactiviteit, een functiewijziging of een werkzaamheid (zoals het afgraven van gronden en het rooien van bomen).

5. Het college van B&W van de gemeente Beuningen heeft deze nota op 25 augustus 2015 vastgesteld.

6. De gemeenteraad van de gemeente Druten heeft deze nota op 16 december 2015 vastgesteld.

7. De gemeenteraad van de gemeente Heumen heeft deze nota op 26 mei 2016 vastgesteld.

Met de beleidskaart als onderlegger wordt in dit hoofdstuk beschreven op welke wijze bestaande geïnventariseerde waardevolle gebieden en gebouwde objecten worden beschermd indien er zich een ruimtelijke ontwikkeling⁷ aandient (§ 5.2). Daarnaast geeft dit hoofdstuk een antwoord op de vraag in hoeverre en op welke wijze er bij ruimtelijke ontwikkelingen, die ingevolge het geldende bestemmingsplan niet direct mogelijk zijn, rekening moet worden gehouden met cultuurhistorie (§ 5.3).

Deze verschillende benaderingen moeten leiden tot werkbare processen voor gemeenten en burgers, waarin geen onredelijke regeldruk ontstaat en het beleid alleen op die gebieden wordt gericht, die er vanuit cultuurhistorisch perspectief toe doen.

De uitgevoerde inventarisaties en waarderingskaarten zullen een belangrijke rol gaan vervullen als toetsingsinstrument op hoofdlijnen voor de ambtelijke organisatie. Om die reden is ervoor gekozen om de geactualiseerde/nieuw vervaardigde waarderingskaarten (kaartbijlage 1) samen met deze beleidsnota en beleidskaart (kaartbijlage 2) vast te laten stellen door het college (Beuningen⁸) en de gemeenteraad (Druten,⁹ Heumen,¹⁰ Wijchen). Nieuwe bestemmingsplannen die getoetst worden aan het cultuurhistorisch beleid worden door de gemeenteraden vastgesteld.

5.2 Vigerende bestemmingsplannen

Een deel van de gebieden en objecten die als waardevol zijn gewaardeerd gaan beschermd worden door middel van een bestemmingsplan. In bijlage 2 bij deze nota is (globaal) per gemeente aangegeven op welke wijze deze bescherming vorm gaat krijgen.

Door het vaststellen van een bestemmingsplan kan worden geborgd dat ruimtelijke ontwikkelingen, zoals sloop en verandering van gebouwen of uitvoering van werken (geen bouwwerken zijnde) en werkzaamheden, die gevolgen kunnen hebben voor de culturele waarde van objecten en gebieden niet plaats kunnen vinden zonder dat het college van burgemeester en wethouders hebben geoordeeld dat de ruimtelijke ontwikkeling die aan de orde is cultuurhistorische belangen niet onevenredig schaadt. In Heumen zal worden nagegaan of er aanleiding is een dergelijk bestemmingsplan vast te stellen. Beuningen kiest ervoor om het cultuurhistorisch beleid te evalueren in aanloop naar de omgevingsvisie en het omgevingsplan en nu geen parapluplan te laten opstellen.

Voor Wijchen kan worden opgemerkt dat voor uit cultuurhistorisch oogpunt waardevolle gebouwen een sloopvergunningplicht is opgenomen. Voor uit cultuurhistorisch oogpunt waardevolle gebieden is een vergunningplicht voor werken (geen bouwwerken zijnde) en werkzaamheden opgenomen. Op deze wijze is geborgd dat ruimtelijke ontwikkelingen die gevolgen kunnen hebben voor de cultuurhistorische waarde van objecten of gebieden niet plaats kunnen vinden zonder dat het college van burgemeester en wethouders hebben geoordeeld dat de ruimtelijke ontwikkeling die aan de orde zijnde cultuurhistorische belangen niet onevenredig schaadt.

5.3 Nieuwe ontwikkelingen

Deze paragraaf heeft betrekking op de situatie dat een ruimtelijke ontwikkeling op grond van het geldende bestemmingsplan niet direct mogelijk is, maar dat er nadere besluitvorming noodzakelijk is.

Het Besluit ruimtelijke ordening geeft aan wat er in het kader van een procedure voor een ruimtelijke ontwikkeling die niet in het geldende bestemmingsplan past onderzocht moet worden. Het vijfde lid onder a van dit artikel stelt dat de toelichting/onderbouwing van het besluit een beschrijving dient te bevatten van de wijze waarop met de in het gebied aanwezige cultuurhistorische waarden rekening is gehouden. Het beleid van de gemeenten is om dit 'rekening houden met' een rol te laten spelen als de ruimtelijke ontwikkeling

8. In Wijchen in gebieden met een middelhoge, hoge of zeer hoge waarde.

in een gebied met hoge of zeer hoge (Beuningen, Heumen, Druten) of middelhoge, hoge of zeer hoge (Wijchen) cultuurhistorische waarde wordt beoogd.¹¹ De vraag die op dat moment centraal staat, is of de beoogde ruimtelijke ontwikkeling een onevenredige afbreuk doet aan de cultuurhistorische waarde van het betreffende gebied. In de volgende paragraaf is beschreven op welke wijze deze toetsing plaatsvindt. Indien een ruimtelijke ontwikkeling niet in een dergelijk gewaardeerd gebied is gelegen, kan volstaan worden met een verwijzing naar deze beleidsnota.

5.4 Toetsing en advisering

In deze paragraaf wordt beschreven op welke manier het toetsingsproces, bij de vraag of er sprake is van een onevenredige afbreuk aan de cultuurhistorische waarde(n) zal verlopen. De vraag op welke manier het toetsingsproces doorlopen moet worden is mede afhankelijk van de keuze van de gemeente voor een parapluplan of niet (zie § 5.2), en derhalve of er sprake is van toetsing bij alleen ontwikkelingen die niet in het bestemmingsplan passen of ook ontwikkelingen die wel in het vigerende bestemmingsplan passen.

Deze paragraaf is verder alleen van belang op het moment dat een ruimtelijke ontwikkeling voorgenomen wordt in een gebied met een hoge of zeer hoge (Beuningen, Druten en Heumen), middelhoge, hoge of zeer hoge (Wijchen) cultuurhistorische waarde.

9. Met onredelijk wordt bedoeld op de situatie dat nader cultuurhistorisch onderzoek vanwege de aard en omvang van de ruimtelijke ontwikkeling en/of de aard van de cultuurhistorische waarden in een gebied, geen toegevoegde waarde heeft. Is er sprake van een ruimtelijke ontwikkeling welke gevolgen kan hebben voor de cultuurhistorische waarden in een gebied, dan is ingevolge het beleid nader onderzoek nodig naar de mate waarin de waarden worden aangetast en de mogelijkheden om de ruimtelijke ontwikkeling zodanig aan te passen dat de waarden zoveel als mogelijk worden ontzien. Dit onderzoek is dan noodzakelijk om het bevoegd gezag in staat te stellen om te beoordelen in hoeverre in het ruimtelijke besluit in voldoende mate rekening is gehouden met de cultuurhistorische waarden van een gebied.

Uitgangspunt van deze beleidsnota is dat de aanvrager niet onredelijk extra wordt belast. Dat wil zeggen dat we ons alleen richten op locaties die er cultuurhistorisch toe doen.¹² Dit betekent dat de aanvrager geen nadere onderbouwing en/of onderzoek hoeft op te stellen en de aanvraag niet aan deskundige commissies wordt voorgelegd als de potentiële afbreuk aan de cultuurhistorische waarden in een gebied maar gering is.

In hoeverre een ruimtelijke ontwikkeling afbreuk kan doen aan de cultuurhistorische waarden in een gebied is afhankelijk van:

- de aard en omvang van de ruimtelijke ontwikkeling;
- de cultuurhistorische waarden in een gebied.

Om een onredelijke belasting van een aanvrager te voorkomen, wordt in het toetsingsproces gekozen voor een stapsgewijze beoordeling.

In onderstaande beslistabel zijn deze stappen weergegeven.

Ruimtelijke ontwikkeling past binnen geldend bestemmingsplan.	Ruimtelijke ontwikkeling past niet binnen geldend bestemmingsplan.
<p>Vraag Is het opleggen van een nadere eis noodzakelijk?</p> <p>Stap 1. Ambtelijk wordt beoordeeld of de aard en omvang van de ruimtelijke ontwikkeling (aanvraag om vergunning) en de cultuurhistorische waarden in het betrokken gebied, zodanig zijn dat een nadere eis noodzakelijk zou kunnen zijn.</p> <p>Stap 2. Indien bij stap 1 wordt geoordeeld dat een nadere eis niet noodzakelijk is, wordt de procedure op de gangbare wijze voortgezet.</p> <p>Stap 3. Indien bij stap 1 wordt geoordeeld dat er sprake zou kunnen zijn van een onevenredige afbreuk van de cultuurhistorische waarden, wordt de aanvraag voorgelegd aan een deskundige / de monumenten- of erfgoedcommissie. De deskundige / commissie brengt vervolgens advies uit over de noodzaak voor en de formulering van de nadere eis.</p>	<p>Vraag Is in de aanvraag om of het verzoek voor een ruimtelijke ontwikkeling voldoende inzichtelijk gemaakt dat er geen sprake is van een onevenredige aantasting van de cultuurhistorische waarde(n).</p> <p>Stap 1. Ambtelijk wordt bekeken of in voldoende mate is komen vast te staan dat er geen sprake is van een onevenredige afbreuk van de cultuurhistorische waarden in het gebied.</p> <p>Stap 2. Indien bij stap 1 wordt geoordeeld dat in voldoende mate is komen vast te staan dat er geen sprake is van een onevenredige afbreuk van de cultuurhistorische waarden in het gebied, wordt de procedure op de gangbare wijze voortgezet.</p> <p>Stap 3. Indien bij stap 1 wordt geoordeeld dat er sprake zou kunnen zijn van een onevenredige afbreuk van de cultuurhistorische waarden, wordt om een nadere onderbouwing van de aanvraag of het verzoek gevraagd. Deze nadere onderbouwing heeft de vorm van een cultuurhistorische analyse.</p> <p>Stap 4. De cultuurhistorische analyse wordt voorgelegd aan een deskundige / de monumenten- of erfgoedcommissie. Komt de deskundige / commissie tot het oordeel dat de ruimtelijke ontwikkeling afbreuk doet aan de cultuurhistorische waarden van het gebied, dan moet het bevoegd gezag in haar besluit bepalen of de afbreuk gelet op de overige aan de orde zijnde belangen¹, als onevenredig is te kwalificeren. De deskundige kan ook adviseren over op te nemen voorschriften / voorwaarden.</p>

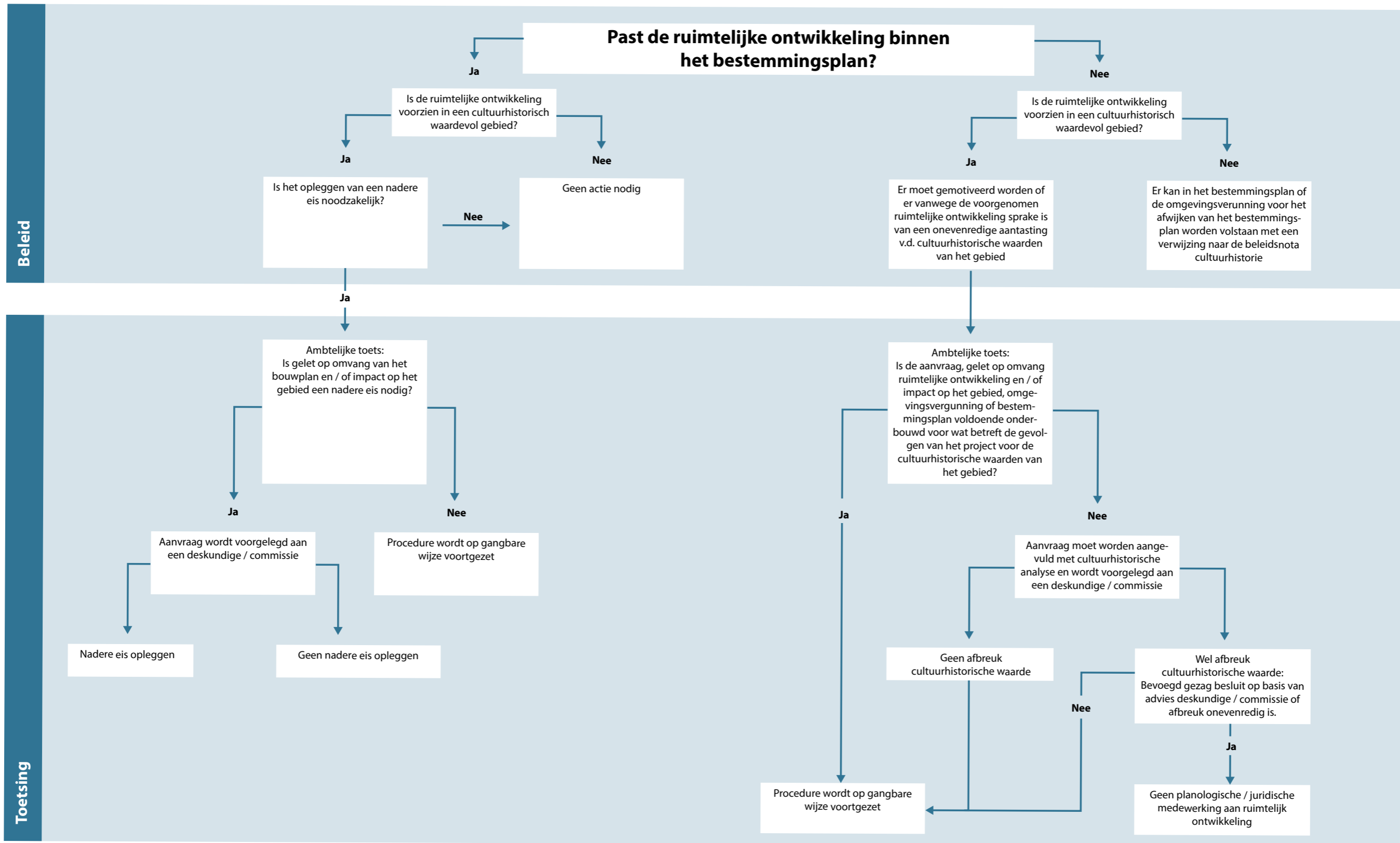
Indien een cultuurhistorische analyse aan de orde is, wordt de aanvrager gevraagd om zijn aanvraag aan te vullen met een rapport waarin onder meer de volgende elementen zijn opgenomen:

- Wat is het belang van de ruimtelijke ontwikkeling (bijvoorbeeld bedrijfseconomisch)?
- In welk gebied is de ruimtelijke ontwikkeling gelegen?
- Wat zijn de cultuurhistorische waarden in dit gebied?
- Op welke wijze zijn deze cultuurhistorische waarden betrokken bij de aanvraag?
- Kan de ruimtelijke ontwikkeling op een andere wijze worden uitgevoerd, zodat er minder afbreuk aan de cultuurhistorische waarden in het gebied wordt gedaan (zijn er minder belastende alternatieven)?

Zie voor een uitgebreidere toelichting op de inhoud van een cultuurhistorische analyse in bijlage 3.

Op deze wijze kunnen ruimtelijke ontwikkelingen met een kleine potentiële afbreuk van de cultuurhistorische waarden in een gebied, eenvoudig (zonder extra onderzoeks- of bestuurlijke lasten) worden afgedaan en wordt de aanvrager in een dergelijke situatie niet onredelijk extra belast. Nader onderzoek in de vorm van een cultuurhistorische analyse of het opleggen van een nadere eis is pas aan de orde als ambtelijk wordt geoordeeld dat een onevenredige afbreuk aan de cultuurhistorische waarden in een gebied niet uit te sluiten is.

Het beleid en de wijze van toetsing is in onderstaand schema samengevat.



Figuur 5.1
Stroomschema voor
toetsing

SAMEN IN VERScheidenHEID

Beleidsnota cultuurhistorie voor de gemeenten Beuningen, Wijchen, Heumen en Druten

5.5 Monumentenzorg

5.5.1 Belang en dynamiek

De gemeenten Beuningen, Wijchen, Heumen en Druten voeren een actief monumentenbeleid. Daarmee hebben ze als doel de meest waardevolle bebouwing voor nu en in de toekomst te beschermen. Vanuit deze insteek beschikken deze gemeenten over erfgoedverordeningen en een eigen gemeentelijke monumentenlijst, die naast de rijksmonumentenlijst functioneert. De gemeentelijke monumentenlijst vormt een belangrijk instrument binnen de gemeentelijke erfgoedzorg. Het rijk heeft daarnaast taken met betrekking tot rijksmonumenten aan de gemeenten gedelegeerd, waaronder vergunningverlening. Ondanks de focus van de wet op het bestemmingsplan wordt het instrument 'gemeentelijke monumentenlijst' en de daaraan verbonden verordening nadrukkelijk niet als vervanging ervan gezien, en de noodzaak van een monumentenstatus voor het behoud van specifieke waarden is ook regelmatig actueel. Daarbij is de regeldruk voor monumenteneigenaren sinds 1 januari 2012 sterk verminderd doordat bepaalde ingrepen niet meer vergunningplichtig

*Figuur 5.2
De Beiershof in Niftrik, een
gemeentelijk monument.*



zijn. De gemeenten hechten er dan ook aan het monumentenbeleid te laten voortbestaan.

Daarbij moet worden opgemerkt dat de inhoud van de gemeentelijke monumentenlijst tot op zekere hoogte dynamisch is. Bouwwerken of objecten kunnen van de lijst worden afgevoerd wanneer zij hun monumentale waarde verloren hebben (bijvoorbeeld door brand). De vier gemeenten willen er echter voor waken, dat verwijdering om opportunistische redenen plaatsvindt. Een bouwwerk dat eenmaal geplaatst is, kan alleen zijn status verliezen als ook daadwerkelijk de cultuurhistorische waarde (sterk) verminderd is of geheel verloren is gegaan. Opname van nieuwe bouwwerken op de gemeentelijke monumentenlijst behoort tot de mogelijkheden als kan worden aangetoond dat de waarde dermate hoog is, dat borging via het bestemmingsplan niet volstaat. Dit kan bijvoorbeeld het geval zijn als ook het interieur in materialisering of interne ruimtelijke structuur bescherming behoeft. Ook kan door voortschrijdend inzicht de aanwijzing van gemeentelijke monumenten uit jongere perioden, zoals de wederopbouwperiode (1940-1965), van belang worden geacht. In enkele van de vier gemeenten (o.a. Wijchen) is hiermee al een voortvarende start gemaakt. Door de Rijksdienst voor het Cultureel Erfgoed worden panden van vóór 1940 alleen als rijksmonument aangewezen als daar zeer bijzondere redenen voor aanwezig zijn.

5.5.2 Advisering

Een adviserende rol over de bescherming van het gebouwd erfgoed is weggelegd voor de monumenten- of erfgoedcommissies van de verschillende gemeenten. Hun positie is vastgelegd in de respectieve erfgoedverordeningen (voor Wijchen o.a. ook in de Verordening op de Monumentencommissie). Gevraagde en ongevraagde advisering over aanwijzing of afvoering van een pand als gemeentelijk monument en advisering over aangevraagde omgevingsvergunningen blijft de primaire functie van deze commissie. Daarnaast is voor hen ook de nieuwe rol weggelegd om te adviseren over waardevol gebouwd erfgoed in het bestemmingsplan (zie § 5.2). In het kader van de borging van cultuurhistorie in bestemmingsplannen krijgen zij namelijk ook nieuwe taken toebedeeld. Naast de monumentencommissie kunnen ook externen worden ingeschakeld indien daar aanleiding toe bestaat. In Wijchen kan bovendien gedacht worden aan de - dit jaar nog aan te wijzen - Dorpsbouwmeester). In Beuningen zal de toetsing primair door de ambtenaar RO worden opgepakt.

Actiepunten

- actieve monitoring van gemeentelijke monumentenlijst t.a.v. afvoeren (bij verlies monumentale waarden) en t.a.v. toevoegen (bij voortschrijdend inzicht t.a.v. bestaande of nieuwe categorieën);
- inwinnen van intern of extern advies wanneer onvoldoende expertise aanwezig is t.a.v. beoordeling vergunningaanvragen;
- afstemmen interne werkprocessen ten aanzien van de integratie van cultuurhistorie in het planologisch proces.

5.5.3 Afstemming

Om te komen tot werkbare processen dienen er duidelijke procesafspraken gemaakt te worden tussen frontofficemedewerkers, de ambtenaar cultuurhistorie, de medewerkers RO en de vergunningverleners WABO.

SAMEN IN VERScheidenHEID

Beleidsstrategie cultuurhistorie voor de gemeenten Beuningen, Wijchen, Heumen en Druten



6

Cultuurhistorische kansen

6.1 Inleiding

In dit hoofdstuk worden keuzes voor thema's en erfgoedlijnen gepresenteerd die in de vier gemeenten een centrale rol zullen vervullen. Ook worden maatschappelijke trends ten aanzien van erfgoed benoemd die van belang zijn bij de formulering van projectideeën. Tenslotte komt ook het werken met partners, externe communicatie en het verwerven van draagvlak voor monumentenbeleid aan de orde.

6.2 Op welke cultuurhistorie focussen we ons?

6.2.1 Kiezen

Om verwatering van de containerbegrippen 'erfgoed' en 'cultuurhistorie' te voorkomen is een zekere focus nodig: gemeentelijke speerpunten. Op het vlak van erfgoed is die keuze niet willekeurig: een aantal thema's vormt samen de rode draad in de geschiedenis en het erfgoed van het gebied tussen Maas en Waal. Zij representeren belangrijke episoden in de geschiedenis waar de gemeente zich nu mee kan identificeren en waarvan vaak sporen in het landschap aan te treffen zijn. De gemeenten Heumen, Wijchen, Beuningen en Druten willen binnen hun erfgoedbeleid speciale aandacht aan deze thema's schenken. De vier gemeenten zullen zich niet exclusief aan deze thema's verbinden, maar spreken wel gezamenlijk uit dat zij deze thema's als belangrijke kern van hun geschiedenis en erfgoed beschouwen. Binnen de thema's wordt cultuurhistorie integraal benaderd, al hangt het mede van het thema af om welk type erfgoed het gaat.

Niet alle thema's zullen in optima forma in elke gemeente terug te vinden zijn. De gemeenten hebben hun onderlinge verschillen, maar delen ook veel van hun geschiedenis. In die gedeelde geschiedenis met lokale accentverschillen schuilt de kracht, de diversiteit én de verbondenheid.

Opgemerkt dient nog te worden dat de meeste thema's een tastbare, materiële kant en een zachte, immateriële kant hebben: de elementen versus de verhalen over deze elementen of verhalen over gebeurtenissen. De gemeenten hechten eraan dat beide kanten van het erfgoed naar voren komen.

6.2.2 Het grote kader: cultuurhistorische thema's

Het grote kader van het cultuurhistorisch erfgoed in de gemeenten Beuningen, Heumen, Druten en Wijchen kan worden gekoppeld aan de cultuurhistorie in de regio zoals we die in hoofdstuk 3 hebben beschreven en zoals deze op de cultuurhistorische waardenkaart en de archeologische waarden- en verwachtingskaart zijn benoemd.

De zeven thema's zijn relatief algemeen van aard. Om die reden willen we ze nader duiden door hier heel concrete erfgoedlijnen uit te destilleren. Wat zijn specifieke deelonderwerpen binnen de genoemde thema's die in het beleid van de gemeenten Wijchen, Heumen, Druten en Beuningen een plek krijgen?

Daarnaast zijn er erfgoedlijnen aan te wijzen die thema-overstijgend te noemen zijn. Zij passen in de meeste geval binnen 'Communicatie en herken-

Thema	Erfgoedlijn
Zichtbare prehistorie	Wonen en begraven op de hogere gronden
Romeinen en Merovingers	De context van <i>Noviomagus</i> : dicht bewoond gebied in de Romeinse tijd, achter de Limes Verbinding: Romeinse wegen van Blerick naar Nijmegen, tussen Wijchen en Heumen, tussen Nijmegen en Druten Merovingisch hartland
Karolingers, de kerstening en christelijke tradities	Abdijen als grootgrondbezitters Middeleeuwse kerken en kapellen Protestanten vs. katholieken: de reformatie Het Rijke Roomse Leven: kloosters, kerken en vrome burgers De kerstening weerstaan? Volksgeloof in Maas en Waal
Kastelen en heerlijkheden	Burchten en ridders: middeleeuwse kastelen Wonen op 't land: edelmanswoningen, havezates, buitenplaatsen en landgoederen 'Land van de heerlijkheden'
Cultuurlandschappen en de strijd tegen het water 2	Maas en Waal in de Nederlandse delta Wonen op de stroomrug Veilig achter de dijken (of toch niet?) Afwatering en ontginning van de kommen Uiterwaarden en steenfabrieken Het boerenland na de bedijking Fruitteelt
Bezetting en strijd tegen de bezetter	Deel van een militair-strategisch belangrijk rivierengebied: de Tachtigjarige Oorlog Maas en Waal tijdens de Tweede Wereldoorlog Koude Oorlog
Bouwkunst van stad en land 3	Kerken Molens Agrarisch erfgoed Scholen

baarheid', 'Educatie en ontsluiting', 'Kennisonwikkeling t.b.v. beleidsvorming' en 'Visualisatie en verbeelding'.

6.3 Hoe benaderen we deze cultuurhistorie?

6.3.1 Inleiding

De gemeenten zouden de kansen van het erfgoed en belangen van private partijen die zich voor erfgoed willen inzetten tekort doen als we alleen de planologische kant (in hoofdstuk 5) zouden belichten of de genoemde thema's en erfgoedlijnen (in § 6.2) volledig aan het private domein zouden overlaten. Inspireren, ontwerpen en het versterken van de betrokkenheid van burgers, educatie, recreanten en toeristen, en bedrijven zijn minstens zo belangrijk om de aandacht ervoor en de economische voordelen ervan voor de lange termijn te verzekeren. Een gemeente is ervoor het algemene belang te dienen. Dat algemene belang kan in dit geval zijn om de voordelen van erfgoed op het gebied van woon- en werkklimaat, educatie en economie veilig te stellen of mee te werken aan beleefbaarheid van en aandacht voor cultuurhistorie.¹³

10. Bovengrondse visualisatie van ondergronds erfgoed is hiervan een goed voorbeeld.

Zowel de vele bestaande initiatieven (zie bijlage 6) als nieuwe initiatieven bieden veel mogelijkheden het erfgoed beter voor het daglicht te brengen. In deze paragraaf zullen we, gekoppeld aan maatschappelijke trends, aangeven welke richting de vier gemeenten met hun erfgoed op willen. Deze richting wordt in bijlage 8 binnen de thema's en erfgoedlijnen nader uitgewerkt in de vorm van concrete projectideeën.

De vier gemeenten stellen zich bij de uitvoering van het cultuurhistorisch beleid hoofdzakelijk op als faciliterende en initiërende overheid. Zo mogelijk kan men ook de rol van uitvoerende overheid op zich nemen. Burgers worden door een actieve en heldere opstelling van de gemeente gemotiveerd om zelf zaken op te pakken. Bedrijven worden daarnaast gemotiveerd om op hun eigen manier een bijdrage te leveren. De gemeente kan zich bijvoorbeeld inzetten voor verdieping en verspreiding van kennis over erfgoed, met een koppeling naar erfgoededucatie. Dat geldt ook voor de inzet van deze kennis in het creëren van een erfgoedaanbod aan inwoners en toeristen/recreanten.

6.3.2 Hoe beleeft het publiek cultuurhistorie?

Met alleen thema's hebben we nog geen beeld hoe we dit erfgoed op een zinvolle wijze kunnen benaderen. Hoe zorgen we nu dat initiatieven die we binnen deze thema's ontplooiën of ondersteunen, ook aansluiten bij wat het publiek belangrijk vindt? Wanneer is een initiatief maatschappelijk relevant en de moeite waard om te ondersteunen?

SAMEN IN VERScheidenHEID

Beleidsnota cultuurhistorie voor de gemeenten Beuningen, Wijchen, Heumen en Druten

11. Deze duiding is van de hand van de Nijmeegse hoogleraar 'Geschiedenis van Gelderland', Dolly Verhoeven. Zie voor de volledige tekst: <http://nationaalmonumentencongres.nl/files/2013/12/Binnen-zonderkloppen-Nationaal-Monumentencongres-2013.pdf>
12. Ruimtelijke-inrichtingsprojecten kunnen los staan van deze trends.

De relevante trends binnen de cultuurhistorie en monumentenzorg kunnen worden geduid vanuit een sociologische invalshoek.¹⁴ Deze gedegen waarneming van wat er in wisselwerking tussen publiek en erfgoed speelt vormt de basis voor de projectideeën op het gebied van erfgoedbeleving en -benutting die door Wijchen, Heumen, Druten en Beuningen worden geformuleerd.¹⁵ De verschillende trends worden aangeduid met vijf steekwoorden, namelijk intensivering, informalisering, individualisering, internationalisering en informatisering. In bijlage 7 zijn deze trends nader uitgewerkt. Deze trends zullen als leidraad worden gebruikt bij de ontplooiing of ondersteuning van projecten.



6.4 Initiatieven en partners

De gemeenten Heumen, Beuningen, Druten en Wijchen zullen zelf enkele initiatieven op het vlak van de promotie/ontsluiting van erfgoed ontplooiën. De financiële middelen en menskracht zijn op dit moment echter zo beperkt dat het niet mogelijk is om een strak afgebakend overzicht te maken van datgene wat zij als gemeenten in de komende jaren zouden willen realiseren. Die beperking geldt eveneens waar het gaat om de ondersteuning van particuliere initiatieven. In de komende jaren zal daarom per situatie bekeken worden of de gemeente aan de realisatie van projectideeën uit de maatschappij kan bijdragen en zo ja, op welke manier. In bijlage 8 is een overzicht van mogelijke projectideeën opgenomen. Daarnaast zullen de gemeenten intern afstemmen hoe de koppeling met het toeristisch-recreatief beleid gelegd gaat worden.

6.5 Communicatie

Profilering valt of staat met zichtbaarheid. De gemeenten streven er naar om met hun erfgoed zichtbaar te zijn in de lokale en regionale media. Hierbij nemen zij ook zelf het initiatief om ontplooiende projecten aan het publiek bekend te maken via deze media. Naast incidentele berichten kan bijvoorbeeld ook gedacht worden aan artikelen- of persberichtenseries, bijvoorbeeld in relatie tot Open Monumentendag of andere te organiseren evenementen. Elke gemeente kan hierbij ook andere betrokkenen erop wijzen de publiciteit te zoeken.

Waar mogelijk zullen sociale media via de gemeentelijke communicatieadviseurs worden ingezet om gericht berichten over ontwikkelingen op erfgoedgebied naar buiten te communiceren. Daarnaast hebben we in deze nota bij verschillende onderdelen aangegeven wat de relatie tussen gemeente en het brede of smallere publiek (zoals monumenteneigenaren) is en welke rol communicatie hierin speelt. Burgers worden ook aangemoedigd zelf bekendheid te geven aan (succesvolle) initiatieven, zoals via het online platform van de Participatiekaart.

6.6 Draagvlak voor monumentenbeleid

Een geslaagd monumentenbeleid staat of valt met draagvlak onder de inwoners van de gemeenten in het algemeen en de eigenaren van de rijks- en gemeentelijke monumenten in het bijzonder. Dat draagvlak is op diverse manieren te verkrijgen.

6.6.1 Een soepel proces

Allereerst zijn een zorgvuldige onderbouwing van de monumentale waarde en een snelle, maar zorgvuldige en deskundige afhandeling van vergunningaanvragen noodzakelijk. In de Wabo is de snelheid van het proces reeds gewaarborgd. Zorgvuldigheid kan worden bereikt door eigenaren met ontwikkelingsplannen vóór de indiening van de aanvraag te laten overleggen met de betrokken ambtenaar en/of de monumentencommissie. In dit vooroverleg kan worden verkend of er mogelijkheden voor de ontwikkeling bestaan en, zo ja, welke ideeën wel en welke niet wenselijk zijn. Naast vooroverleg met de monumentencommissie kan ook gekozen worden voor indiening van een informele aanvraag Vooroverleg via het Omgevingsloket. Daar kan dan (zonder dat wettelijke termijnen gaan lopen) een brede advisering plaatsvinden, bijvoorbeeld voor cultuurhistorie, RO, bodem, archeologie, welstand etc.

Vooraf adviseren in plaats van achteraf corrigeren vergroot het draagvlak voor monumentenzorg. Het ondersteunt de eigenaar en verhoogt de kans dat de ingreep vanuit cultuurhistorisch perspectief succesvol wordt en met vergunning kan worden uitgevoerd.

6.6.2 Open Monumentendag

Hier zijn communicatie en voorlichting van groot belang. De gemeente heeft hierin overwegend een stimulerende en soms ook faciliterende rol. Open Monumentendag wordt elk jaar landelijk georganiseerd in het tweede weekend van september. Beuningen, Wijchen, Heumen en Druten hechten grote waarde aan deze dag en werken mee aan de organisatie ervan door de organiserende commissie/organisatie te subsidiëren.

Open Monumentendag is voor veel mensen (900.000 mensen landelijk op jaarbasis) de belangrijkste dag dat zij zich bezig houden met ons gebouwd erfgoed. De gemeenten hechten er dan ook aan hun huidige rol in de toekomst voort te zetten.

*Figuur 6.2
Open Monumentendag speelt
een belangrijke rol in de ken-
nismaking en ervaring met
lokaal erfgoed.*



Actiepunten

- faciliteren en indien mogelijk initiëren van 'cultuurhistorische kansen', waar mogelijk in relatie tot de beschreven thema's en trends, en in samenwerking met het maatschappelijk middenveld;
- actief communiceren via traditionele en nieuwe media over gemeentelijke cultuurhistorische activiteiten en burgers aanmoedigen hierover zelf ook te communiceren;
- voor de burgers zorg dragen voor een snelle, zorgvuldige en deskundige afhandeling van vergunningaanvragen;
- stimuleren van vooroverleg over plannen die invloed hebben op cultuurhistorische waarden;
- blijven nemen van de stimulerende en faciliterende rol t.a.v. de organisatie van Open Monumentendag.

SAMEN IN VERScheidenHEID

de plaatselijke cultuurhistorie voor de gemeenten Baarningen, Wijken, Heumen en Druten



7

Nawoord

Deze beleidsnota werd opgesteld door Luuk Keunen (RAAP) en Dènes Jansen (Buro Waalbrug). Zij bedanken de betrokken ambtenaren van de gemeenten Heumen (Ria Koeneman), Beuningen (Koen Antonise, Guido Woutersen, Harm Bekker, Nancy van de Zande en Karin Eppink), Druten (Louis Nieboer, Susanne Welbers, Ivo Verploegen en Mark Jansen) en Wijchen (Fred Coolen, Rob Ribbink, Paul Vereijken, Patricia van Wolferen en Lambert van Beusekom) voor hun constructieve inbreng tijdens de ontwikkeling van deze nota. Daarnaast werd belangrijke inhoudelijke ondersteuning gekregen van het Erfgoedplatform Gemeente Heumen, de monumentencommissie Wijchen, Historisch Besef Beuningen, het Gelders Genootschap en landschapshistoricus Ferdinand van Hemmen. Zonder hun bijdragen was de totstandkoming van deze nota in deze vorm niet mogelijk geweest.

Deze beleidsnota cultuurhistorie kon worden opgesteld dankzij subsidie van de Stadsregio Arnhem-Nijmegen.

SAMEN IN VERScheidenHEID

Beleidsnota cultuurhistorie voor de gemeenten Beuningen, Wijchen, Heumen en Druten

Bijlagen en kaartbijlagen (op bijgeleverde CD-rom)

Bijlage 1.	Inventarisatie wetgeving en beleid.
Bijlage 2.	Beschrijving planologische borging per gemeente.
Bijlage 3.	Cultuurhistorische analyse.
Bijlage 4.	Toelichting op de waarderingskaarten.
Bijlage 5.	Overzicht van karakteristieke bebouwing in Wijchen, Heumen en Beuningen.
Bijlage 6.	Maatschappelijke initiatieven.
Bijlage 7.	Cultuurhistorische trends in de maatschappij.
Bijlage 8.	Projectideeën.
Kaartbijlage 1.	Waarderingskaarten Wijchen, Heumen, Beuningen en Druten.
Kaartbijlage 2.	Cultuurhistorische beleidskaart.

Verantwoording afbeeldingen:

Foto's wethouders: respectieve gemeenten/Ger Loeffen/Niels Stam

Fotocommunity.de, MH1961: 6.1
Gemeente Beuningen: 3.2
Layar.com: 6.1
Marketgarden70.nl: 6.1
Oud-Beuningen: 3.8
Open Monumentendag.nl: 6.2
Provincie Gelderland: 4.1, 4.2, 4.3, 4.4
RAAP: 1.1, 3.1, 3.3, 3.7
Wikimedia Commons: 3.4, 3.5, 3.6
WUR, Speciale collecties: 2.1

