



**BLOM
ECOLOGIE**

Verbindt natuur en samenleving

Quickscan Natuur Laarstraat e.o. te Deest

Oriënterend onderzoek natuur in het kader van de Omgevingswet

blomecologie.nl

Colofon

Status:	Definitief
Project:	2025-0086
Datum:	18 februari 2025
Samensteller:	ir. L. Bezemer
Collegiale toets:	ing. B.C.E. Vleeshouwers
Opdrachtgever:	Winruimte Geertjesgolf CV
Contactpersoon:	H. van der Linde

Disclaimer

Blom Ecologie B.V. is niet aansprakelijk voor schade die voortkomt uit toepassing van de resultaten van werkzaamheden en/of gegevens verkregen van Blom Ecologie B.V.

Niets uit deze rapportage mag zonder schriftelijke toestemming van de opdrachtgever en Blom Ecologie B.V. worden gebruikt door derden. Onder gebruik worden alle vormen van kopie, openbaarmaking en elke andere toepassing begrepen. Deze rapportage mag alleen gebruikt worden voor het doel waarvoor het is samengesteld.

Inhoud

Samenvatting	4
1 Inleiding	6
1.1 Planlocatie	7
1.2 Beoogde ruimtelijke ingreep	12
2 Methode	14
2.1 Uitvoering onderzoek	14
2.2 Houdbaarheid en toepassing	14
3 Beoordeling	15
3.1 Soortenbescherming	15
3.2 Specifieke zorgplicht Soorten	24
3.3 Gebiedsbescherming	26
3.4 Houtopstanden	28
3.5 Natuurinclusiviteit	28
4 Conclusie en vervolg	29
4.1 Conclusie	29
4.2 Effecten	29
4.3 Vervolgstappen en maatregelen	29

Samenvatting

Aan de Laarstraat e.o. is een voormalig installatierrein (zandwinning) van 9 ha gesitueerd. De initiatiefnemer is voornemens om op een deel van het terrein de overgebleven grondstoffen te delven en de locatie vervolgens in te richten als bedrijventerrein (3 ha) en natuurgebied (6 ha). De beoogde ruimtelijke ingreep is getoetst aan het onderdeel Natuur onder de Omgevingswet. De vervolgstappen moeten uitwijzen of wordt voldaan aan een evenwichtige toedeling van functies aan locaties in het kader van de Omgevingswet onderdeel natuur.

In onderstaande tabellen wordt weergegeven welke functies en effecten zijn beoordeeld, en welke vervolgstappen en maatregelen worden geadviseerd.

Soortgroep	Bescherming	Mogelijke functie	Vervolgstep (H4.3)
Planten en mossen			
Tonghaarmuts (mos)	HR	Groeiplaatsen	Mossenonderzoek
Groot spiegelkolkje	HR	Groeiplaatsen	Vaatplantenonderzoek
Grondgebonden zoogdieren			
Bever			
Bunzing	HR	Verblijfplaatsen en mogelijk essentieel leefgebied	Beveronderzoek
Hermelijn			Marteronderzoek
Steenmarter			
Wezel			
Vleermuizen		n.v.t.	
Amfibieën			
Rugstreeppad	HR	Essentieel leefgebied	Rugstreeppadonderzoek
Reptielen		n.v.t.	
Vissen		n.v.t.	
Insecten en andere ongewervelden			
Teunisbloempijlstaart	HR	Voortplantingsplaatsen	Teunisbloempijlstaartonderzoek
Vogels (jaarrond beschermd)		n.v.t.	
Vogels (algemeen en categorie 2)		n.v.t.	

Gebiedsbescherming	Afstand	Mogelijke effecten	Vervolgstep (H4.3)
Natura 2000	1,4 km	Stikstof	Stikstofonderzoek
Gelders Natuurnetwerk	0 m	Geen	
Groene Ontwikkelingszone	610 m	Geen	
Weidevogelgebied	5 km	Geen	
Ganzenrustgebied	2,2 km	Geen	
Beschermingszone natte landnatuur	800 m	Geen	

Houtopstanden	Onderdeel	Uitzondering	Vervolgstep (H4.3)
Eenheid van >1000 m ²	Aanwezig (D)	n.v.t.	Meld- en herplantplicht
Bomenrij van >20 bomen	Afwezig	n.v.t.	

Zorgplicht	Effecten	Vervolgstep (H4.4)
Algemene zorgplicht	Ja	Algemene maatregelen
Specifieke zorgplicht soorten	Ja	Specifieke maatregelen
Specifieke zorgplicht Natura 2000-gebieden	Ja	Stikstofonderzoek
Specifieke zorgplicht houtopstanden	Ja	Meld- en herplantplicht

Soort(groep)	Deelgebieden waar A0 benodigd is
Tonghaarmuts (mos)	B en D
Groot spiegelklokje (vaatplanten)	A en C
Bever	B, C, D, E en omgeving
Kleine marters en steenmarter	B t/m E
Alleen steenmarter	A
Rugstreepad	A en C
Teunisbloempijlstaart	A t/m E

1 Inleiding

Aan de Laarstraat e.o. te Deest is een voormalig installatieterrein (zandwinning) van circa 9 ha met een grote winningsinstallatie bestaande uit staalconstructies, silo's, transportbanden, zanddepots en gebouwen gesitueerd. De initiatiefnemer is voornemens om op een deel van het terrein de aanwezige grondstoffen te winnen en het terrein vervolgens in te richten als bedrijventerrein (3 ha) of op te leveren als natuur (6 ha). Daarbij wordt een groot deel van het terrein vergraven, wordt veel bodemmateriaal verwijderd en wordt uiteindelijk de bestaande installatie gesloopt en verwijderd. Het vigerende plan heeft een bestemming 'industrie' en voorziet niet overal in de beoogde ruimtelijke ingreep en dient derhalve deels te worden gewijzigd.

De beoogde ruimtelijke ingreep heeft mogelijk een negatief effect op beschermde flora en fauna (soortenbescherming), beschermde natuurgebieden (gebiedsbescherming) en/of beschermde houtopstanden. Ten behoeve van de beoogde ruimtelijke ingreep geldt de wettelijke verplichting onderzoek te verrichten naar de aanwezigheid van beschermde flora en fauna en de mogelijke effecten van de ruimtelijke ingreep daarop.

Winruimte Geertjesgolf CV heeft Blom Ecologie verzocht de planlocatie te onderzoeken op aanwezigheid van beschermde soorten, gebieden en houtopstanden. Vervolgens wordt getoetst of de beoogde ruimtelijke ingreep voldoet aan een evenwichtige toedeling van functies aan locaties in het kader van natuurwetgeving en/of provinciaal beleid.

Onderzoeksdoelen

- Voldoet de wijziging van het omgevingsplan aan de eis dat voldaan moet worden aan een evenwichtige toedeling van functies aan locaties (Omgevingswet art. 4.2)?
- Welke beschermde flora en fauna zijn (potentieel) aanwezig op de planlocatie en welke negatieve effecten kunnen optreden als gevolg van de beoogde ruimtelijke ingreep?
- Heeft de beoogde ruimtelijke ingreep een negatief effect op de instandhoudingsdoelen van Natura 2000-gebieden of de wezenlijke kenmerken en waarden van provinciaal aangewezen beschermde gebieden?
- Leidt de beoogde ruimtelijke ingreep tot kap van beschermde houtopstanden?
- Dienen er vervolgstappen in het kader van natuurwetgeving en/of provinciaal aangewezen beschermde gebieden te worden genomen, en zo ja, welke?



Figuur 1.1 De planlocatie is gelegen aan de Laarstraat e.o. te Deest.

1.1 Planlocatie

De planlocatie is gelegen aan de Laarstraat e.o. te Deest en betreft een voormalig installatieterrein van ongeveer 9 ha. De planlocatie is verdeeld in vijf deelgebieden (A t/m E) welke hieronder beschreven worden (figuur 1.2). De beoordeling wordt gedaan aan de hand van de verschillende deelgebieden. In figuur 1.3 t/m 1.8 en bijlage 1 zijn enkele foto's opgenomen die een impressie geven van de planlocatie en de directe omgeving hiervan. Een deel van deelgebieden A en deelgebieden D en E worden vergraven voor zandwinning, en na afronding van deze werkzaamheden opgeleverd als bedrijventerrein, open water en natuurgebied. Deelgebied B en C blijven behouden en worden niet afgegraven. Langs de oevers van de zandwinplas worden na afronding van de graafwerkzaamheden doormiddel van suppletie nieuwe eilandjes en moeraszones aangelegd. De bestaande natuur blijft daarbij behouden en wordt verder de waterplas in gerealiseerd.



Figuur 1.2 De planlocatie (rood omkaderd) is gelegen aan de Laarstraat e.o. en is verdeeld in een aantal deelgebieden (zwarte stippellijnen).

Deelgebied A betreft de installatie en zandopslag (figuur 1.3). Het deelgebied bestaat uit grote zandvlaktes, met een variabele hoeveelheid grind. Langs de noord en westzijde zijn een aantal gebouwen aanwezig. In het noordwesten staat een kantoorgebouw, opgetrokken uit bakstenen muren met spouw en een golfplaten dak. Ten zuiden van het kantoor staat een kleine loods welke volledig uit metalen golfplaten bestaat (figuur 1.4). Verder staat hier een zeecontainer met daaromheen rommelig opgeslagen materialen. De installatie zelf bestaat uit grote staalconstructies, silo's, transportbanden, zanddepots, zandhopen en tunnels van betonelementen (bijlage 1). Met name rondom de constructies maar ook verspreid over het deelgebied zijn ondiepe poelen aanwezig. Ook zijn er veel stapels met opgeslagen materialen zoals rijplaten, metalen voorwerpen en bakstenen aanwezig. Langs de oostrand zijn verschillende zandhopen aanwezig op de rand van deelgebied D welke dichter begroeid zijn. Het deelgebied is verder vrij open, met een verspreide begroeiing van basterdwederik spec., bezemkruid, geoord helmkruid, gewone hoornbloem, gewone raket, toorts spec. en teunisbloem spec. Rondom het kantoor is een tuin aanwezig met enkele bomen en struiken waaronder: gewone es, haagliguster, hulst, laurierkers, veldesdoorn, vlinderstruik, zomereik en zwarte els. Daaronder groeien tuinbingelkruid en winterpostelein. De poelen verspreid over het deelgebied zijn deels ontstaan door regenwater en weinig begroeid. Met name rondom de staalconstructies zijn diepere poelen aanwezig met een begroeiing van onder andere grote lisdodde en grote waterweegbree.



Figuur 1.3 Fotografische impressie van deelgebied A met grote zandvlaktes en de installatie. Meer foto's van dit deelgebied zijn te vinden in bijlage 1.

Deelgebied B bestaat uit een klein bosje met relatief jong opschot en een stuk rietmoeras. Dit deelgebied blijft behouden gedurende de beoogde ingreep. Het bosje bestaat hoofdzakelijk uit (schiet)wilgen afgewisseld met zwarte els. De ondergroei van het bosje en het rietmoeras bestaan uit riet met op de drogere delen een ruige begroeiing met onder andere braam spec., gewone klit, grote brandnetel en kleeftkruid. De oevers zijn flauw en volledig begroeid met riet en wilgen.



Figuur 1.4 Fotografische impressie van het kantoor en de loods (boven) en deelgebied B met een klein wilgenbosje (onder).

Deelgebied C bevat het noordoostelijk deel van de afgraving wat bestaat uit een relatief open en vochtig ruigteveld (figuur 1.5). Er zijn veel kleine, begroeide poeltjes aanwezig, en de bodem bestaat voor een groot deel uit zandig grind. De begroeiing bestaat uit grote pollen pitrus en zeegroene rus, afgewisseld met basterdwederik spec., dubbelkelk, geoord helmkruid, gewone klit, grote kattenstaart, hangende zegge, herik, jakobskruiskruid, kleine varkenskers, margriet, riet, rietgras, smalle weegbree, teunisbloem spec. en watermunt. Langs de oevers is de begroeiing hoger met meer riet, grote egelskop en verspreid opkomende wilgen. Het noordelijk deel van deelgebied D heeft dezelfde open begroeiing als deelgebied C.



Figuur 1.5 Fotografische impressie van deelgebied C met een vochtige, open ruigte.

Deelgebied D bestaat uit een strook van 10-30 m langs de oever aan de oostzijde van de opgraving (figuur 1.6). Deze strook bestaat uit wilgenmoeras afgewisseld met enkele moerassige open poelen en stukken rietmoeras. De oevers zijn flauw, en voor grote delen voorzien van wilgen. Sommige delen zijn meer open en laag begroeid met basterdwederik spec., duizendguldenkruid, grote waterweegbree, margriet, rietgras, oeverbies, watermunt en zeegroene rus. De vegetatie is verder relatief hoog en ruig, met soorten als grote kaardenbol, grote kattenstaart, kleine lisdodde, late guldenroede, riet, teunisbloem spec. en veldzuring.

Deelgebied E bestaat uit een vochtig pitrusveld dat aan drie zijden omringd is door water (figuur 1.7). Ook dit deelgebied wordt in de beoogde ingreep vergraven en heringericht. Langs de noord en zuidrand zijn sloten gelegen. De noordelijke sloot is diep ingesneden en heeft steile oevers met een begroeiing van riet. De zuidelijke sloot is ondiep, heeft flauwe oevers met aan beide zijden wilgenopschot. In het gebied lopen twee stieren die het veldje begrazen, en waardoor vrijwel het gehele deelgebied modderig en vertrapt is. Het veld zelf heeft een begroeiing van pitrus en riet, afgewisseld met bloeiende planten zoals basterdwederik spec., geoord helmkruid, grote brandnetel, late guldenroede, teunisbloem spec. en veldzuring.



Figuur 1.6 Fotografische impressie van deelgebied D met riet- en wilgenmoeras afgewisseld door enkele open stukken en poeltjes.



Figuur 1.7 Fotografische impressie van deelgebied E met een ruig grasveld en de sloot die het deelgebied van de opgraving scheidt.

De planlocatie is gelegen in een landelijk gebied met grootschalige weilanden en akkers en meerdere oude en actieve zandwinputten. De directe omgeving van de planlocatie wordt gekenmerkt door een actieve zandwinningsput in het oosten en een groot kleidepot in het westen. Aan de noordzijde grenst de planlocatie aan de Uivermeertjes, het deel van de zandwinningsplas waar de grondstoffen reeds gewonnen zijn. Rondom de plas groeit moerasbos en rietmoeras. Aan de zuidzijde van de planlocatie loopt een wandelpad over de dijk, en verder naar het zuiden loopt de drukke verbindingsweg de N322 op een afstand van circa 80 m van de planlocatie. Circa 2 km ten noorden van de planlocatie stroomt de rivier de Waal. Tussen de Waal en de planlocatie is het dorp Deest gelegen.



Figuur 1.8 Fotografische indruk van de omgeving van de planlocatie met de toegangsweg, naastgelegen grondverwerkingslocatie.

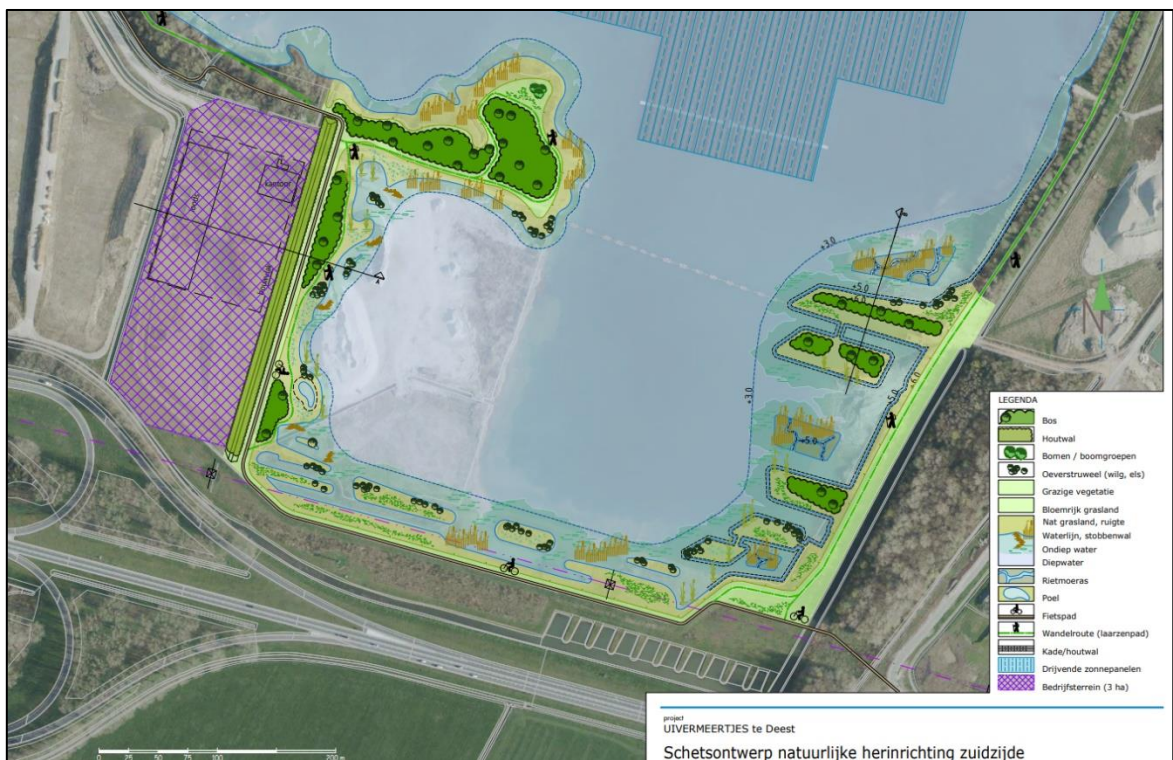
1.2 Beoogde ruimtelijke ingreep

De beoogde ruimtelijke ingreep betreft allereerst de ingebruikname van het installatieterrein. Een deel van het terrein bestaande uit de oostelijke helft van deelgebied A en deelgebieden D en E wordt volledig ontgrond (figuur 1.9). De toplaag van de bodem wordt opzijgeschoven en het overgebleven zand wordt gewonnen. Daarbij gaan de aanwezige structuren en groenelementen in deelgebieden volledig verloren. Het westelijk deel van deelgebied A wordt ingericht als bedrijventerrein (figuur 1.10). Langs de oostrand van het bedrijventerrein wordt een dichte houtwal aangelegd en langs de nieuwe en bestaande oevers van het meertje wordt natuur opgeleverd. Deelgebieden B en C blijven onaangetast. Het vigerende plan voorziet niet volledig in deze beoogde ruimtelijke ingreep, waardoor een planwijziging benodigd is. Onderstaand volgt een korte opsomming van de ingrepen en effecten:

- Wegschuiven van de toplaag: verwijderen terreininrichting, dempwerkzaamheden, graafwerkzaamheden, kapwerkzaamheden, transport van materiaal en groen;
- Winning van de zandlagen: afvoer van grondstoffen en materialen;
- Verwijderen installatie en bebouwing: allerhande sloopwerkzaamheden en afvoer sloopmateriaal;
- Realisatie van bedrijventerrein en natuur langs de oevers: egaliseren terrein, graafwerkzaamheden, grondtransport, algemene bouwwerkzaamheden, allerhande beplantings- en hovenierswerkzaamheden



Figuur 1.9 Contour van de zandwinning in deelgebieden A, D en E.



Figuur 1.10 Visuele representatie van de beoogde situatie (bron: Cleveringa Advies B.V.).

2 Methode

Dit oriënterend onderzoek verkent de relevante vakgebieden met betrekking tot natuurwet- en regelgeving. Hierbij wordt een beoordeling gegeven van de aanwezigheid van specifieke potentie voor beschermde flora en fauna op de planlocatie, de betekenis van de planlocatie voor de aanwezige soorten en de effecten van de voorgenomen ingrepen op de soorten, gebieden en houtopstanden. Dit onderzoek bestaat uit een veldbezoek en raadpleging van externe bronnen. De reikwijdte bestaat uit de Omgevingswet en de provinciale omgevingsverordening. Zie voor het juridisch kader bijlage 2 van dit rapport.

2.1 Uitvoering onderzoek

Het veldbezoek is een momentopname van de aanwezige flora en fauna. Op basis van dit veldbezoek wordt een inschatting gemaakt omtrent de mogelijke aanwezigheid van beschermde soorten. Tijdens het veldbezoek is de planlocatie nauwkeurig onderzocht, waarbij ook gelet werd op sporen en delen of restanten van planten en/of dieren. Het veldbezoek heeft plaatsgevonden op 28 januari 2025 en is uitgevoerd door ir. L. Bezemer. De weersomstandigheden tijdens het veldbezoek waren: droog, 7/8 bewolkt, 8° Celsius en windkracht 3-4 (Bft).

Vaak zijn er al gegevens bekend over een planlocatie en de directe omgeving hiervan. Raadpleging van externe bronnen levert vaak nuttige aanvullende informatie op en biedt daarmee een vollediger beeld van de (mogelijk) aanwezige flora en fauna, bovenop het bekende algemene verspreidingsbeeld van beschermde soorten. Deze gegevens worden onder andere beheerd in rapporten en naslagwerken en door de Nationale Databank Flora en Fauna (NDFF). De NDFF wordt geraadpleegd voorafgaand aan het uitvoeren van het veldbezoek en gedurende het rapporteren. Tijdens de zoekopdracht in de NDFF wordt hierbij een zoekgebied met straal van circa 2 km aangehouden rondom de planlocatie. Afhankelijk van het karakter en ligging van de planlocatie kan een afwijkende afstand aangehouden worden. De meest recente datum van raadpleging in de NDFF is d.d. 6 februari 2025.

In het kader van de Omgevingswet is door BIJ12 de Beschermde Soorten Indicator (BeSI) ontwikkeld. De indicator geeft per locatie de te verwachten soorten en effecten op verblijfplaatsen en leefgebied. Tot dusver blijken de resultaten van de BeSI ontoereikend, er wordt geen volledig beeld van de te verwachten soorten en effecten verkregen. Blom Ecologie volgt de ontwikkeling van de BeSI nauwgezet en zal de indicator toepassen indien de BeSI toereikend is. Momenteel biedt de NDFF het meest complete inzicht in de verspreiding van soorten. Ten behoeve van voorliggende quickscan is de BeSI niet geraadpleegd.

2.2 Houdbaarheid en toepassing

De beoogde ruimtelijke ingreep wordt getoetst aan de actuele wetgeving en provinciale verordening. Een quickscan Natuur heeft een houdbaarheid van drie jaar, mits binnen deze periode de omstandigheden op de planlocatie, de wetgeving en de provinciale verordening niet wezenlijk veranderen (Omgevingsregeling artikel 7.197j lid 2b).

3 Beoordeling

3.1 Soortenbescherming

Op basis van het veldbezoek en de bureaustudie wordt per soortgroep besproken wat de potentie van de planlocatie en de directe omgeving daarvan voor het voorkomen van soorten is, en welke effecten daarop te verwachten zijn ten gevolge van de beoogde ruimtelijke ingreep. Voor een aantal van de nationaal beschermde soorten geldt vrijstelling in het kader van ruimtelijke ontwikkelingen. In de voorliggende beoordeling is specifiek gelet op de potentiële aanwezigheid van beschermde soorten waarvoor geen vrijstelling geldt.

Planten en mossen

Binnen een straal van 2 km van de planlocatie is het voorkomen bekend van groot spiegelklokje en tonghaarmuts (NDFF 2020-2025).

De planlocatie is een voormalige zandwinning met grote oppervlakten kaal zand en grind en heeft langs de oevers met wilgenmoerasbos, rietmoeras en vochtige ruigte begroeide delen. Het veldbezoek is in de winterperiode uitgevoerd, waardoor een enigszins beperkt beeld is verkregen van de aanwezige inheemse plantensoorten. Ter plaatse van de planlocatie was gedurende het veldbezoek slechts sprake van inheemse en aangeplante soorten zonder beschermde status. Per deelgebied zijn de waargenomen plantensoorten reeds beschreven in hoofdstuk 1.1. Voor alle gebieden geldt dat de aanwezige soorten met name soorten van vochtige, voedselrijke milieus zoals bezemkruiskruid, geoord helmkruid, grote kattenstaart, herik, riet, rietgras, pitrus en (schie)wilg betreffen. Dit geeft een indicatie van een hoge voedselrijkdom en vochtige omstandigheden op de planlocatie.

Groot spiegelklokje staat op open, zonnige, vochtige, stikstofarme en kalkrijke bodems van zand, zavel, leem, lichte klei en mergel). Het is een typische soort van kalkrijke akkers die ook groeit op zandige stroomruggen in rivierdalen, open plekken van dijken en bermen, in graanakkers, op stoppelvelden en braakliggende terreinen. De dichtstbijzijnde waarneming van de soort is bekend langs een akkerrand op een afstand van 1,2 km ten zuidwesten van de planlocatie (NDFF, 2020-2025). Met name deelgebieden A, C en het noordelijk deel van deelgebied D hebben open, zonnige en enigszins vochtige stukken welke mogelijk geschikt zijn als groeiplaats voor het groot spiegelklokje. Gezien er mogelijk geschikte groeiplaatsen aanwezig zijn en het veldbezoek buiten de bloeiperiode van het groot spiegelklokje is uitgevoerd dient aanvullend onderzoek naar groot spiegelklokje uitgevoerd te worden in deelgebieden A, C en het noorden van deelgebied D (**zie H4.3**).

Tonghaarmuts is een mos wat groeit in vochtige jonge wilgenbossen en jonge aanplant van zomereik. De soort groeit op relatief kale takken en is een pionier voor deze groeiplaats. Vaak wordt tonghaarmuts na enkele jaren verdrongen door andere mossen. Voor het voortbestaan van deze zeldzame pionierssoort is het dan ook van belang dat nabij bestaande groeiplaatsen jonge bossen blijven voorkomen. De dichtstbijzijnde waarneming van tonghaarmuts is bekend op een afstand van circa 1,8 km ten westen van de planlocatie (NDFF, 2020-2025). De wilgenbosjes in deelgebieden B en D vormen geschikt habitat voor tonghaarmuts en bevatten een ruim aanbod aan geschikte groeiplaatsen. De quickscan betreft enkel een potentie-inschatting en kan niet gezien worden als een volledig, gedetailleerd onderzoek op soortniveau. Derhalve dient aanvullend onderzoek naar tonghaarmuts uitgevoerd te worden in deelgebieden B en D (**zie H4.3**).

De beoogde ruimtelijke ingreep leidt niet tot aantasting van beschermde en/of kwetsbare plantensoorten. Wel zijn er mogelijk geschikte groeiplaatsen voor tonghaarmuts (mos) aanwezig in deelgebieden B en D waar jong en vochtig wilgenbos aanwezig is. Derhalve dient aanvullend onderzoek naar tonghaarmuts uitgevoerd te worden (**zie H4.3**).

Grondgebonden zoogdieren

Binnen een straal van 2 km is de aanwezigheid bekend van de volgende zoogdieren: aarmuis, bever, bosmuis, bruine rat, das, egel, gewone bosspitsmuis, haas, huisspitsmuis, konijn, mol, muskusrat, ree, rode eekhoorn, rosse woelmuis, steenmarter, veldmuis, vos, wezel en woelrat (NDFP 2020-2025). Voor de volgende soorten geldt dat deze beschermd zijn en dat er geen vrijstelling geldt in het kader van ruimtelijke ontwikkelingen: bever, das, rode eekhoorn, steenmarter en wezel.

De bever is een soort van allerlei typen oppervlaktewateren met een goed bereikbare kruidenrijke en houtige vegetatie op de oevers. Als verblijfplaats worden holen in steile oevers gegraven of worden burchten gemaakt. Op de planlocatie is in deelgebied D een beverburcht aanwezig (figuur 3.1). Langs de oevers in alle deelgebieden zijn sporen van de bever aanwezig, met de hoogste dichtheid in deelgebied D waar ook de burcht aanwezig is. Met de beoogde ontwikkeling gaan de beverburcht, inclusief het omliggende en mogelijk essentiële leefgebied in deelgebieden C, D en E verloren. Gedurende het veldbezoek waren veel verse sporen zoals omgeknaagde bomen, glijbanen, pootafdrukken en kaalgevreten takken aangetroffen wat duidt op een zeer actief gebruikt territorium. Om de exacte functie van de planlocatie voor de bever in kaart te brengen dient aanvullend onderzoek naar de bever uitgevoerd te worden in deelgebieden B, C, D en E. (zie H4.3).



Figuur 3.1 De beverburcht en sporen in deelgebied D (boven) en sporen in deelgebieden B (linksonder) en E (rechtsonder).

De das heeft een voorkeur voor kleinschalig akker- en weidelandschap met verspreide bosjes, heggen en houtwallen. Maar komt ook voor in meer open terreinen, zoals vochtige heiden en rivierdalen. Het leefgebied van de das moet voldoende structurelementen zoals houtwallen, bosjes en struwelen bevatten. Daarnaast dienen er weinig verstoring, een groot voedselaanbod en een goed vergraafbare bodem voor de hollen en burchten (met een grondwaterstand van tenminste 1,5 m onder maaiveld) aanwezig te zijn (BLJ12 Kennisdocument Das, 2017). De dichtstbijzijnde waarnemingen van de das zijn gedaan op een afstand van circa 200 m ten zuidwesten van de planlocatie en betreffen doodgereden individuen langs de N322 (NDFP, 2020-2025). De planlocatie betreft een laaggelegen en vochtige zandafgraving. De open afgraving, vochtige moerassen, ruigtes en wilgenbosjes bieden slechts zeer beperkt foerageergebied aan de das. Er zijn geen geschikte locaties voor burchten of hollen aanwezig gezien de beperkt aanwezige hoger gelegen delen bestaan uit open zandhopen waar regelmatig zand afgegraven wordt en dus een hoge mate van verstoring aanwezig is. Over het algemeen is er sprake van een hoge mate van verstoring door de actieve afgravingen aan de oost- en westzijde evenals de drukke weg aan de zuidzijde. Gedurende het veldbezoek zijn bovendien geen sporen van de das (hollen, burchten, graafsporen, pootafdrukken, latrines, etc.) aangetroffen.

Naast de twee verkeersslachtoffers lands de N322 zijn waarnemingen van de das met name bekend uit de omgeving van het Bergharens bos ten zuiden van deze weg. Hier is veel geschikt leefgebied aanwezig in de vorm van het bos en de omliggende weilanden. Gezien er vrijwel geen geschikt leefgebied van de das aanwezig is op de planlocatie, er gedurende het veldbezoek geen sporen zijn aangetroffen van aanwezigheid, er significante barrières aanwezig zijn tussen gebieden met bekende waarnemingen en de planlocatie en er veel geschikt leefgebied aanwezig is rondom die gebieden zijn negatieve effecten op de das uitgesloten.

De rode eekhoorn is een soort van bossen, parken en andere boomrijke habitat. Daarbij is de aanwezigheid van oudere bomen van belang voor de voedselvoorziening. Verblijfplaatsen bestaan uit zelfgemaakte boomnesten, boomholten en nesten van andere soorten. De dichtstbijzijnde waarneming van de soort is bekend op een afstand van circa 1,7 km ten zuiden van de planlocatie (NDFF, 2020-2025). Op de planlocatie zijn enkel jonge wilgenbosjes en enkele vrijstaande andere bomen rondom het kantoorgebouw aanwezig. Deze zijn door de leeftijd, vochtigheid en afwezigheid van geschikte voedselbronnen niet geschikt als leefgebied voor de rode eekhoorn. Derhalve zijn negatieve effecten op de rode eekhoorn uitgesloten.

Voor deze planlocatie worden de bunzing, hermelijn, steenmarter en wezel samen beoordeeld als marterachtigen. Binnen een straal van 2 km van de planlocatie zijn alleen de steenmarter en wezel waargenomen op een afstand van 2 km ten oosten (steenmarter) en 1,9 km ten noorden (wezel) van de planlocatie (NDFF, 2020-2025). De planlocatie biedt geschikt leefgebied voor marterachtigen. Met name de wilgenbosjes en rietmoerassen langs de oevers in alle deelgebieden zijn geschikt als leefgebied voor deze soorten. Door de aanwezigheid van voldoende dekking en een zekere mate van microreliëf waarin zich hogere, droge delen bevinden bestaat ook de mogelijkheid dat er verblijfplaatsen van marterachtigen aanwezig zijn. De tunnels van betonelementen met transportbanden, stenenstapels en andere rommelhoekjes in deelgebied A bieden daarnaast ook mogelijk geschikte verblijfplaatsen aan marterachtigen. Verder zijn gedurende het veldbezoek sporen van aanwezigheid van de vos (holen, pootafdrukken, prooiresten) en het konijn (holen, pootafdrukken, uitwerpselen) aangetroffen in deelgebied A. Deze soorten vallen onder de vrijstelling, maar de aanwezige holen kunnen ook als verblijfplaats voor marterachtigen dienen (figuur 3.2). Om de exacte (mogelijke) functie van de planlocatie voor kleine marterachtigen in kaart te brengen dient aanvullend onderzoek naar bunzing, hermelijn, steenmarter en wezel uitgevoerd te worden in deelgebieden A, C, D en E (zie H4.3).



Figuur 3.2 Holen van vos en konijn in deelgebied A welke ook door marterachtigen gebruikt kunnen worden. Daarna

Ten aanzien van grondgebonden zoogdieren dient aanvullend onderzoek naar de bever en marterachtigen (bunzing, hermelijn, steenmarter en wezel) uitgevoerd te worden (**zie H4.3**).

Vleermuizen

Binnen een straal van 2 km is het voorkomen bekend van de volgende vleermuissoorten: gewone dwergvleermuis, gewone grootvleermuis en meervleermuis (NDFD 2020-2025). Onder de Habitatrichtlijn zijn alle in Nederland voorkomende vleermuizen beschermd (Bal art. 11.46). Laanvormige bomenrijen, oude bomen met gaten en scheuren, (oude) gebouwen met kieren en spleten en/of structuurrijke groenelementen kunnen een functioneel onderdeel zijn van een vleermuishabitat. Ongeacht de mogelijke aanwezigheid van vleermuisverblijfplaatsen kunnen vleermuizen gebruikmaken van de planlocatie tijdens vliegbewegingen en foerageeractiviteiten. Hier dienen in het kader van de specifieke zorgplicht mogelijk maatregelen genomen te worden (**zie H4.3**).

Op de planlocatie zijn alle bomen geïnspecteerd op de aanwezigheid van boomholten, loshangende bastdelen, scheuren, spleten of andere openingen welke kunnen dienen als verblijfplaats. Het overgrote deel van de bomen bestaat uit relatief jonge, dunne wilgen welke geen geschikte verblijfplaatsen voor vleermuizen (kunnen) bevatten. Rondom de woning staan enkele grotere bomen. In deze bomen geen boomholten of andere potentiële verblijfplaatsen aangetroffen. De ontwikkeling resulteert derhalve niet in het wegnemen van verblijfplaatsen van boombewonende vleermuizen.

De te slopen bebouwing is nauwkeurig geïnspecteerd op de aan- dan wel afwezigheid van potentiële verblijfplaatsen en geschikte invliegopeningen. Alle gevels en daken van de betreffende bebouwing zijn gecontroleerd op eventuele openingen als open stootvoegen, kierende daklijsten, scheefliggende dakpannen, ontbrekende specie en overige gevelafwerkingen die vleermuizen toegang kunnen verlenen tot een open dakruimte en/of spouwmuur. De verschillende elementen van de installatie, de zeecontainer en de loods van metalen damwandplaten bevatten geen geschikte verblijfplaatsen voor vleermuizen door de opbouw en constructie van deze elementen. Er zijn geen simpelweg geen kieren, holtes of andere afgesloten ruimtes welke als verblijfplaats zouden kunnen functioneren aanwezig. Het kantoorgebouw is opgebouwd uit bakstenen muren met een open luchtspouw en voorzien van een golfplaten dak met dakbeschot. De muur is voorzien van stootvoegen, deze zijn echter laag op de grond gesitueerd en/of voorzien van ventilatieroosters waardoor deze ongeschikt zijn als invliegopening. Het dak is afgewerkt met dakranden en/of gevelbekleding (figuur 3.3). Deze elementen sluiten strak aan en zijn aan de muurzijde afgewerkt met strakke houten balken waardoor geen invliegopeningen naar de spouwmuur of dakruimte aanwezig zijn. Het is derhalve uit te sluiten dat de bebouwing op de planlocatie gebruikt wordt door vleermuizen die in bebouwing leven, zoals gewone dwergvleermuis, laatvlieger en ruige dwergvleermuis.

Hoewel het uitgesloten is dat vleermuizen de planlocatie gebruiken als verblijfplaats, bestaat de mogelijkheid dat vleermuizen de planlocatie gebruiken als foerageergebied en/of vliegroute. Met name in deelgebieden B, D en de zuidrand van deelgebied E zijn geschikte foerageergebieden voor vleermuizen aanwezig in de vorm van wilgenopslag. Daarnaast bieden alle oevers voor vleermuizen zeer geschikt foerageergebied. In de beoogde ingreep gaan de bestaande oevers en een deel van de wilgenopslag in deelgebied D verloren. Rondom het meertje is echter meer dan voldoende vergelijkbaar leefgebied aanwezig wat als (tijdelijke) uitwijkmogelijkheid kan dienen. In de beoogde ontwikkelingen komen daarbij nieuwe stukken natuur met wilgenopslag en een grote houtwal terug, welke in de nieuwe situatie geschikt zijn als foerageergebied voor vleermuizen. Ten gevolge van de beoogde ruimtelijke ingreep zijn derhalve geen negatieve effecten op vliegroutes en foerageergebieden voorzien.



Figuur 3.3 Het gebouw op de planlocatie bevat geen geschikte invliegopeningen voor vleermuizen. Deze zijn afgesloten met een houten afwerking of ventilatieroosters.

Amfibieën

Binnen een straal van 2 km is de aanwezigheid bekend van de volgende amfibieënsoorten: bastaardkikker, bruine kikker, gewone pad, kamsalamander, kleine watersalamander en rugstreeppad (NDFP 2020-2025). Voor de volgende soorten geldt dat deze beschermd zijn en dat er geen vrijstelling geldt in het kader van ruimtelijke ontwikkelingen: kamsalamander en rugstreeppad.

Amfibieën leven zowel in een aquatische als terrestrische omgeving. Deze omgevingen betreffen voortplantingswater, foerageergebieden en overwinteringsstructuren. Deze habitatonderdelen dienen op korte afstand van elkaar te liggen.

De kamsalamander kent drie typen verblijfplaatsen: de wateren waar de eitjes worden afgezet, de plekken waar ze in de actieve periode verblijven en de plekken waar ze overwinteren. Het eerste type zijn de wateren waar voortplanting plaatsvindt. De voortplantingswateren zijn visarm, relatief diep, groot (vaak 400 – 1000 m²) en stilstaand. Vaak wordt een cluster van meerdere poelen gebruikt. Het zomer- en winterhabitat bestaat uit vochtige en beschutte plekken, bijvoorbeeld tussen stapels stenen, in hout(wallen) of struweel. Ook bestaande muizenholen in extensief beweide of op andere wijze extensief beheerd grasland worden gebruikt. Zowel 's zomers als 's winters gebruikt de kamsalamander dit soort plekken (BIJ12 Kennisdocument Kamsalamander, 2017). De dichtstbijzijnde waarneming van de kamsalamander is bekend op een afstand van circa 1,6 km ten noordoosten van de planlocatie (NDFP, 2020-2025). De planlocatie betreft een groot en in het verleden sterk verstoord zandwinning. Hier zijn langs de randen stukken riet- en wilgenmoeras ontstaan. Op het terrein van de winning zelf zijn verschillende (tijdelijke) poelen ontstaan met een pioniersbegroeiing. Deze elementen zijn te open, tijdelijk van aard en klein om een functie als leefgebied voor de kamsalamander te functioneren. Daarbij de voormalige zandwinningsput waar de planlocatie aan gelegen is te groot, diep en visrijk om als voortplantingswater voor de kamsalamander te functioneren. Er is bovendien sprake van grote barrières in de vorm van andere zandwinningsputten, gronddepots en grote (snel)wegen tussen de planlocatie en bekende waarnemingen van de kamsalamander. Gezien het bovenstaande is het voorkomen van de kamsalamander op de planlocatie uitgesloten.

De rugstreeppad is een echte pionierssoort van open, zandige terreinen met weinig tot geen begroeiing. Het voortplantingswater bestaat uit uitgesproken pionierswateren: ondiepe, meestal geheel vegetatie loze, tijdelijke watertjes. Voorbeelden zijn greppels, regenplassen en rijsporen. De landhabitat bestaat uit open, zanderige habitat met weinig tot geen begroeiing en bevindt zich op hoogwatervrije terreinen. Als ‘verblijfplaats’ graven rugstreeppadden zichzelf in vergraafbare bodem of schuilen in of onder elementen zoals muizenholen, tegels, pellets en tractorbanden. In de winter dienen de verblijfplaatsen vorstvrij en boven het grondwater gelegen te zijn (BIJ12 Kennisdocument Rugstreeppad, 2017). Op de planlocatie zijn al deze habitatelementen veelvoudig aanwezig in deelgebied A (figuur 3.4). De voormalige afgraving bestaat uit uitgestrekte stukken zand en grind, met een open en verspreide begroeiing en een grote hoeveelheid tijdelijke en semipermanente poeltjes. De andere deelgebieden zijn te dichtbegroeid om als leefgebied voor de rugstreeppad te functioneren. De dichtstbijzijnde waarnemingen van de soort zijn bekend uit de aangelegen zandafgraving op een afstand van circa 660 m ten noorden van de planlocatie (NDFF, 2020-2025). Gezien het bovenstaande kan het voorkomen van de rugstreeppad op de planlocatie niet uitgesloten worden. Derhalve dient aanvullend onderzoek naar de rugstreeppad uitgevoerd te worden in deelgebied A (**zie H4.3**).



Figuur 3.4 Potentiële voortplantingswateren en andere habitatelementen voor de rugstreeppad in deelgebied A.

Reptielen

Binnen een straal van 2 km is de aanwezigheid van inheemse reptielen niet bekend (NDFF 2020-2025). Voor alle inheemse reptielen geldt dat deze beschermd zijn en geen vrijstelling geldt in het kader van ruimtelijke ontwikkelingen.

Reptielen zijn over het algemeen verbonden aan structuurrijke en weinig verstoorde biotopen als heidevelden, bosgebied en natuurlijke oevers. Door de afwezigheid van structuurrijke biotopen en de hoge mate van menselijke verstoring in het recente verleden en de afwezigheid van waarnemingen in de nabije omgeving is het voorkomen van beschermde reptielen binnen het plangebied uitgesloten. Er is ten aanzien van reptielen geen sprake van overtreding van verbodsbepalingen.

Vissen

Binnen een straal van 2 km is de aanwezigheid bekend van de grote modderkruiper (NDFF 2020-2025).

Waarnemingen van de grote modderkruiper zijn bekend uit agrarisch gebied op een afstand van circa 1,4 km ten zuidoosten van de planlocatie en uit de uiterwaarden van de Waal op een afstand van circa 2 km ten noordwesten van de planlocatie (NDFF, 2020-2025). De planlocatie bestaat uit een voormalige zandwinning en is gelegen aan een zandwinput. De zandwinput is door een ringdijk afgesloten van oppervlaktewateren in de omgeving en er zijn derhalve geen verbindingen tussen de oppervlaktewateren op de locaties met bekende waarnemingen en de planlocatie. Bovendien bevat de planlocatie met name geïsoleerd wateren welke ondiep en vrij van vegetatie zijn. Dit oppervlaktewater is niet geschikt als leefgebied voor de grote modderkruiper of andere vissoorten. Gezien het bovenstaande kan het voorkomen van de grote modderkruiper op de planlocatie uitgesloten worden.

Alleen de sloot tussen deelgebieden A en E evenals de oevers van de planlocatie bieden geschikt leefgebied voor vissen. Ondanks dat het voorkomen van de grote modderkruiper uitgesloten kan worden, dienen algemene maatregelen genomen te worden om het doden of verwonden van algemene vissoorten en andere waterdieren te voorkomen. Dit betreft het aanhouden van een vaste werkrichting (stroomafwaarts, niet naar doodlopende einden) zodat mobiele vissen en andere dieren weg kunnen vluchten (**zie H4.3**).

Er is ten aanzien van vissen geen sprake van overtreding van verbodsbepalingen mits enkele algemene maatregelen getroffen worden.

Insecten en andere ongewervelden

Binnen een straal van 2 km is de aanwezigheid bekend van de teunisbloempijlstaart (NDFF 2020-2025).

De teunisbloempijlstaart is een zwervende nachtvlinder van vochtige, open bossen, bosranden, kapvlakten en andere ruderaal of braakliggende terreinen. Als waardplant worden verschillende soorten basterdwederik, grote kattenstaart, (harig) wilgenroosje en teunisbloemen gebruikt. De dichtstbijzijnde waarneming van de soort is gedaan op een afstand van circa 1,7 km ten noordwesten van de planlocatie (NDFF, 2020-2025). Op de planlocatie zijn in vrijwel alle deelgebieden grote aantallen geschikte waardplanten van de teunisbloempijlstaart aanwezig (figuur 3.5). In deelgebied A betreft dit met name teunisbloemen, en in de andere deelgebieden variërend basterdwederik, grote kattenstaart en teunisbloemen. Naast het voorkomen van de waardplanten bestaat de planlocatie ook deels uit vochtige, open wilgenbosjes welke geschikt zijn als leefgebied voor de soort. Gezien het bovenstaande kan het voorkomen van de teunisbloempijlstaart op de planlocatie niet worden uitgesloten. Derhalve dient aanvullend onderzoek naar de teunisbloempijlstaart uitgevoerd te worden in deelgebieden A, C, D en E (**zie H4.3**).



Figuur 3.5 Grote dichtheden aan met name teunisbloem spec. op de planlocatie maken deze geschikt als voortplantingsplaats en leefgebied van de teunisbloempijlstaart.

Vogels

Op de planlocatie en de directe omgeving hiervan zijn tijdens het veldbezoek de volgende soorten waargenomen: blauwe reiger, dodaars, ekster, fuut, graspieper, houtsnip, kauw, kievit, kokmeeuw, koolmees, kuifeend, meerkoet, merel, Nijlgans, pimpelmees, roodborst, tafeleend, vink, waterhoen, watersnip, winterkoning, zilvermeeuw en zwarte kraai. Gedurende het veldbezoek zijn geen nesten en/of sporen aangetroffen van vogelsoorten met een jaarrond beschermde nestlocatie en/of leefgebied. Binnen een straal van 100 meter van de planlocatie is vastgestelde aanwezigheid van nestlocaties van jaarrond beschermde vogels niet bekend (NDFP 2020-2025).

Vogels - Jaarrond beschermde nestlocaties

De installatie en bebouwing op de planlocatie bevatten geen toegankelijke spouwmuren, dakruimte of andere mogelijke geschikte nestlocaties voor gebouwbewonende soorten. Alleen het kantoorgebouw heeft een spouwmuur en dakruimte, deze zijn echter dermate strak afgewerkt en sluitend dat er geen geschikte invliegopeningen aanwezig zijn (zie figuur 3.3 en de tekst onder 'vleermuizen'). Derhalve zijn negatieve effecten op huismus en gierzwaluw uitgesloten.

De bebouwing is niet toegankelijk voor uilen en er zijn geen grote nesten of horsten aangetroffen in de bomen op en rondom de planlocatie. De aanwezigheid van nestlocaties en vaste rustplaatsen van in bebouwing en bomen broedende soorten als buizerd, kerkuil, steenuil, sperwer en ransuil kan uitgesloten worden. De open zandwinning, riet- en wilgenmoerassen en andere delen van het plangebieden bieden mogelijk geschikt foerageergebied aan roofvogels en uilen. In de directe omgeving is voldoende vergelijkbaar habitat en andere foerageergebied als akkers en weilanden aanwezig wat als uitwijkmogelijkheid kan dienen. Bovendien wordt in de beoogde situatie weer nieuwe natte natuur opgeleverd wat ook geschikt zal zijn als foerageergebied voor roofvogels en uilen. Derhalve is de aantasting van een essentieel leefgebied van roofvogels en uilen ten gevolge van de beoogde ontwikkeling uitgesloten.

Er is wat betreft vogels met jaarrond beschermde nesten geen sprake van het vangen of doden van individuen, het wegnemen van rust- of nestplaatsen, of het wegnemen van structuren die essentieel zijn in het functioneren van rust- of nestplaatsen.

Vogels - Algemene broedvogels en vogels met jaarrond beschermde nesten als onvoldoende alternatieven voorhanden zijn.

De planlocatie voorziet in beperkt voedselaanbod en structuurrijke schuilgelegenheden voor algemene soorten. De bomen, rietmoerassen en vochtige ruigte vormen voor algemene broedvogels zoals merel, duiven en kleine zangvogels geschikte nestlocaties. Tijdens het veldbezoek zijn verschillende nesten aangetroffen van ekster, merel, zanglijster en andere kleine zangvogels (figuur 3.6). Gedurende het broedseizoen zijn de nesten en de functionele leefomgeving van voornoemde soorten beschermd. Het broedseizoen vangt aan onder bepaalde klimatologische omstandigheden en betreft indicatief de periode 1 maart t/m 31 augustus. Ten aanzien van algemene broedvogels en categorie 5 soorten kunnen de werkzaamheden worden opgestart buiten het broedseizoen en/of na het ongeschikt maken van de planlocatie (in dit geval na het verwijderen van de huidige terreininrichting). Indien de beoogde werkzaamheden in het broedseizoen worden opgestart dient de locatie voorafgaand aan de werkzaamheden geïnspecteerd te worden door een ter zake deskundige (**zie H4.3**).



Figuur 3.6 Nesten van verschillende algemene zangvogels en ekster in de wilgenbosjes op de planlocatie.

De oeverzwaluw is een soort die broedt in steilwanden en oevers langs beken en rivieren, maar ook regelmatig in zanddepots of afgravingen tot broeden komt. Binnen een straal van 100 m zijn geen waarnemingen van de oeverzwaluw bekend (NDFF, 2020-2025). De verschillende zandhopen en depots zijn aangelegd met voldoende flauwe taluds dat deze niet geschikt zijn als nestlocatie voor de oeverzwaluw. Gedurende het veldbezoek zijn bovendien geen (oude) nestgangen of hopen aangetroffen op de planlocatie. Derhalve zijn negatieve effecten op de oeverzwaluw uitgesloten. Er zijn wel meekoppelkansen voor bijvoorbeeld de realisatie van een oeverzwaluwwand in de nieuwe situatie om leefgebied voor deze soort aan te leggen (zie H3.5).

Exoten

Er geldt een Europees verbod op bezit, handel, kweek, transport en import van schadelijke exotische planten en dieren onder de Unielijst. Op de planlocatie zijn gedurende het veldbezoek en de bureaustudie (NDFF 2019-2024) geen soorten aangetroffen die vallen onder de Unielijst Exoten. Tevens zijn er geen exoten aangetroffen welke niet zijn opgenomen onder de Unielijst Exoten waar maatregelen of vervolgstappen voor geadviseerd worden.

3.2 Specifieke zorgplicht Soorten

Binnen een straal van 100 m zijn waarnemingen bekend van de volgende Vrl art. 4.2 en bijlage 1-soorten, Rode Lijst-soorten, Hrl bijlage II, IV en V soorten en nationaal beschermde soorten: boerenzwaluw, haas, huismus, oeverloper, torenvalk, trosdravik en visdief (NDFF 2020-2025). Gedurende het veldbezoek zijn aanvullend daarop de volgende soorten waargenomen: graspieper, konijn en watersnip. Voor de volgende soorten geldt dat deze nog niet in de soortenbescherming (H3.1) beoordeeld zijn: boerenzwaluw, graspieper, haas, konijn, oeverloper, torenvalk, trosdravik, visdief en watersnip. Voor alle activiteiten die uitgevoerd worden en mogelijk negatieve gevolgen kunnen hebben, moeten deze negatieve gevolgen zoveel mogelijk voorkomen, beperkt of ongedaan gemaakt worden.

De boerenzwaluw, torenvalk en visdief zijn enkel overvliegend en/of foeragerend waargenomen in de omgeving van de planlocatie. Deze soorten vinden op de planlocatie geen geschikte nestlocatie in de vorm van open schuren of andere bebouwing (boerenzwaluw), hoge bomen of gebouwen (torenvalk) en kale eilandjes met zand, grind of schelpen (visdief). De planlocatie wordt door deze soorten hoogstens als foerageergebied gebruikt. In de omgeving zijn voldoende vergelijkbare foerageergebieden aanwezig, en in de beoogde situatie komt ook nieuwe natte natuur terug welke geschikt is als foerageergebied. Negatieve effecten op de staat van instandhouding zijn daarmee uitgesloten. Voor alle drie de soorten bestaan mogelijkheden om relatief eenvoudige, positieve maatregelen te treffen door het aanleggen van nestlocaties (zie H3.5)

De oeverloper en watersnip vinden op de planlocatie met name geschikt leefgebied langs de oevers en in deelgebied C waar natte ruigte aanwezig is. Hier zijn gedurende het veldbezoek ook verschillende watersnippen waargenomen. Rondom het meer is een grote hoeveelheid vergelijkbaar habitat aanwezig, en in de beoogde situatie wordt bovendien een groot oppervlak nieuwe natte natuur gerealiseerd. Derhalve is er geen sprake van negatieve effecten op de staat van instandhouding van oeverloper en watersnip. Wel bestaat de mogelijkheid dat deze soorten broeden op de planlocatie, derhalve dienen de werkzaamheden buiten het broedseizoen van de oeverloper en watersnip uitgevoerd te worden (**zie H4.3**). Het broedseizoen van deze soorten betreft indicatief de periode van 15 maart tot en met 30 september.

De haas is een soort van uitgestrekte open landschap zoals akkers en weilanden. In de omgeving van de planlocatie is de soort dan ook in de weilanden ten zuiden en westen van de planlocatie waargenomen. De open zandopgraving en moerassige gebieden op de planlocatie bieden weinig geschikt leefgebied voor de haas, met name door de afwezigheid van een door gras gedomineerde vegetatie. Negatieve effecten op de staat van instandhouding van de haas zijn daarmee uitgesloten.

Het konijn is in tegenstelling tot de haas een soort van meer afwisselende en gesloten gebieden. Op de planlocatie zijn verschillende sporen, waaronder graafsporen en één hol, van het konijn aangetroffen gedurende het veldbezoek. Met name de hogere zanderige delen in deelgebied A zijn daarbij geschikt als leefgebied voor het konijn, echter is hier weinig tot geen dekking aanwezig en vindt er regelmatig verstoring plaats. Dat maakt het gebied slechts beperkt geschikt, wat ook terug te zien is in het feit dat er slechts één hol aanwezig is en er relatief weinig sporen gevonden zijn gedurende het veldbezoek. Gezien het bovenstaande zijn negatieve effecten op de staat van instandhouding van het konijn uitgesloten. Wel dienen aanwezige hollen eerst ongeschikt gemaakt te worden op een manier dat aanwezige dieren deze kunnen verlaten voordat deze vergraven worden (**zie H4.3**).

Trosdravik is een grassoort van zonnige plaatsen op vochtige, voedselrijke en vaak kalkhoudende grond. De soort komt voor in nat, bemest grasland, hooiland, hooiweiden, zilt grasland, uiterwaarden, bermen, langs holle wegen, dijken en waterkanten. Er is één waarneming van de soort bekend op de planlocatie in deelgebied D (NDFF, 2020-2025). In de beoogde ingreep gaat deze specifieke groeiplaats verloren. In de omgeving zijn echter voldoende vergelijkbare groeiplaatsen aanwezig rondom de zandwinput. Bovendien wordt in de beoogde ingreep ook een groot oppervlak nieuwe natte natuur aangelegd, waar ook geschikte groeiplaatsen voor trosdravik toe behoren (vochtige oevers, graslanden en wilgenmoeras). Derhalve zijn negatieve effecten op de staat van instandhouding van trosdravik uitgesloten.

Er is wat betreft de bovenstaande soorten geen sprake van nadelige effecten op soorten van de Habitatrichtlijn en Rode Lijst ten gevolge van de beoogde ruimtelijke ontwikkeling mits enkele algemene maatregelen worden getroffen (**zie H4.3**). Daarnaast zijn er verschillende soorten waarvoor specifieke maatregelen genomen kunnen te worden in de oplevering van nieuwe natuur in de beoogde ingreep.

3.3 Gebiedsbescherming

Natura 2000

De planlocatie maakt geen deel uit van een Natura 2000-gebied. Op een afstand van circa 1,4 km ligt het Natura 2000-gebied 'Rijntakken' (figuur 3.7).



Figuur 3.7 De planlocatie ligt op een afstand van circa 1,4 km tot het Natura 2000-gebied 'Rijntakken' (bron: nationaal Georegister PDOK).

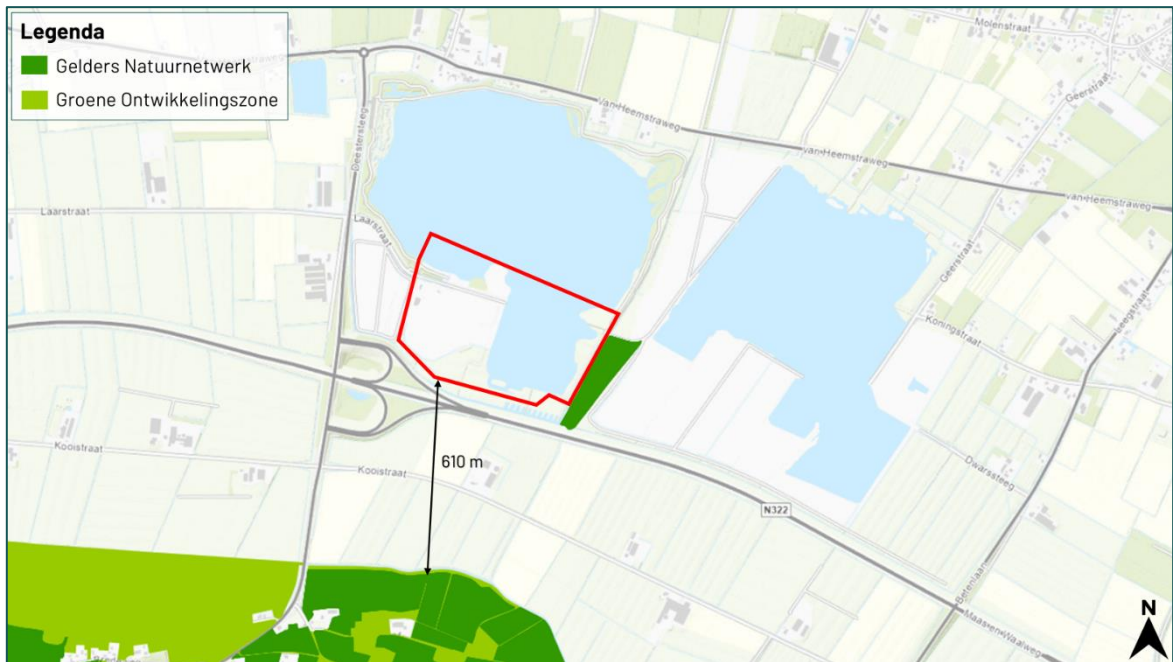
De beoogde ruimtelijke ingreep betreft winning van de grondstoffen, het verwijderen van de bebouwing en installatie, realisatie van een deel bedrijventerrein en realisatie van natuur. Ondanks dat deze buiten een Natura 2000-gebied uitgevoerd wordt, kunnen er nog steeds effecten optreden. Voor een aantal effecten (trillingen, geluid, optische verstoring etc.) geldt dat de afstand tot de omliggende Natura 2000-gebieden per definitie te groot is om te resulteren in negatieve effecten. Een toename in stikstofdepositie kan een negatief effect sorteren op stikstofgevoelige habitattypen en leefgebieden. Ten opzichte van de huidige situatie leidt de beoogde ruimtelijke ingreep in de gebruiksfase tot een tijdelijke toename in het aantal verkeersbewegingen.

Gedurende de aanlegfase kan er een tijdelijke stikstofemissie verwacht worden ten gevolge van het gebruik van mobiele werktuigen en bijbehorende verkeersbewegingen.

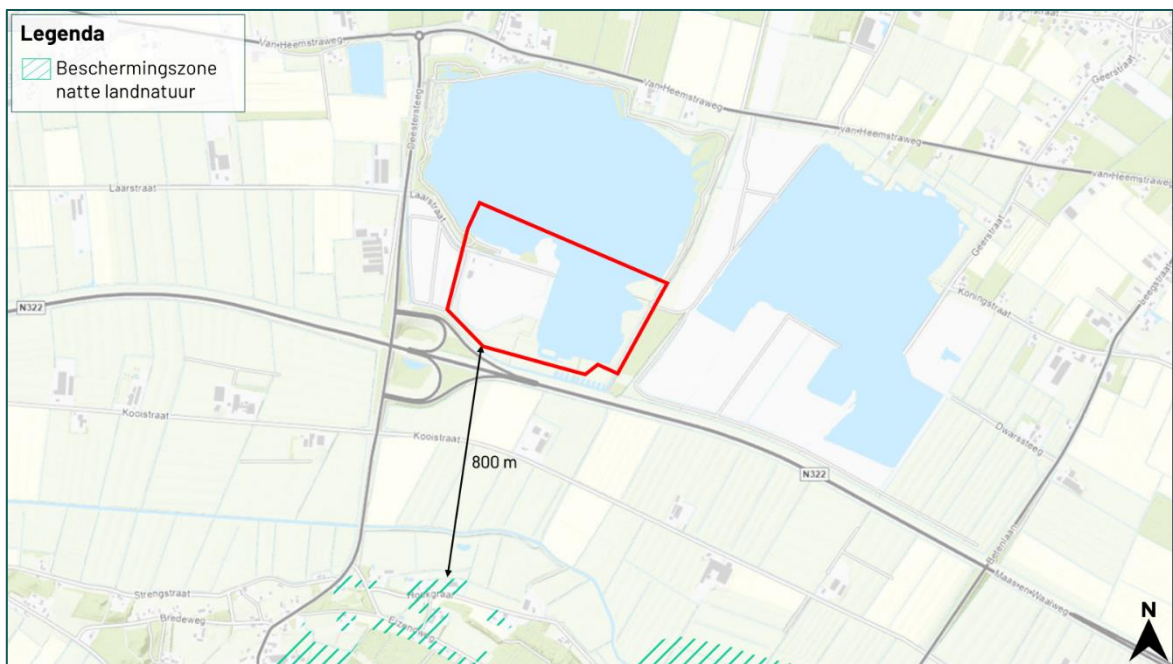
Gezien de geringe afstand (1,4 m) tussen het plangebied en het Natura 2000-gebied 'Rijntakken' en de grootte van de beoogde ontwikkeling wordt geadviseerd om een stikstofonderzoek met de AERIUS Calculator uit te voeren.

Provinciaal aangewezen gebieden

De planlocatie maakt geen deel uit van een beschermd gebied betreffende het Gelders Natuurnetwerk, Groene Ontwikkelingszone, Weidevogelgebied, Ganzenrustgebied of Beschermingszone natte landnatuur. Aan de zuidoostzijde grenst de planlocatie direct aan het Gelders Natuurnetwerk en op een afstand van circa 610 m ligt de Groene Ontwikkelingszone (figuur 3.8). Op een afstand van circa 5 km ligt Weidevogelgebied (geen kaartweergave). Ganzenrustgebied is gelegen op een afstand van circa 2,2 km van de planlocatie (geen kaartweergave). Op een afstand van circa 800 m ligt de Beschermingszone natte landnatuur (figuur 3.9). Ten aanzien van provinciaal aangewezen gebieden geldt dat externe werking geen toetsingskader is. Bovendien wordt in de beoogde ontwikkeling juist natuur gecreëerd, waardoor het geïsoleerde stuk GNN direct ten oosten van de planlocatie aansluiting krijgt bij een groter natuurgebied.



Figuur 3.8 De planlocatie grenst aan het Gelders Natuurnetwerk en ligt op een afstand van circa 610 m tot de Groene Ontwikkelingszone (bron: gldanders.planoview.nl).



Figuur 3.9 De planlocatie ligt op een afstand van circa 800 m ten noorden van de Beschermingszone natte landnatuur (bron: gldanders.planoview.nl).

3.4 Houtopstanden

Houtopstanden

In de beoogde ingreep zijn geen kapwerkzaamheden voorzien aan (i) zelfstandige eenheden van bomen, boomvormers, struiken, hakhout of griend, met een oppervlakte van 1000 m² of meer. In deelgebied D is een beginnende griend aanwezig welke gezien kan worden als houtopstand. Derhalve is sprake van een meld- en herplantplicht bij bevoegd gezag. In de beoogde ontwikkeling wordt de te kappen houtopstand ruim gecompenseerd door de aanleg van nieuwe natuur met wilgenbosjes en een houtwal. Desondanks is afstemming met bevoegd gezag rondom het plan en het herplanten van de te kappen wilgenopstand benodigd (**zie H4.3**).

Algemene Plaatselijke Verordening

Naast het landelijk en provinciaal beleid waar deze beoordeling op wordt getoetst hebben gemeenten echter vaak een eigen beleid omtrent het kappen dan wel vellen van bomen en struiken. Dit is vaak opgenomen in een Algemene Plaatselijke Verordening (APV). Gemeentelijke Verordeningen mogen niet strijdig zijn met landelijk/provinciaal beleid. Het is derhalve aanbevelingswaardig om in de voorbereidende fase de bepalingen in de APV af te stemmen met de gemeente om conflicterende situaties in een later stadium te voorkomen.

3.5 Natuurinclusiviteit

Een robuuste natuur draagt bij aan een aangename en klimaatbestendige leefomgeving. Binnen de beoogde ontwikkeling wordt na afronding van de zandwinning reeds nieuwe natuur aangelegd. Op basis van de voorkomende soorten en functies worden derhalve de volgende suggestie voor het verbeteren van de natuurwaarden in deze nieuwe stukken natuurgebied gedaan:

- Het aanleggen van een oeverwaluwand waarmee duurzame nestlocaties voor de oeverwaluw ontstaan;
- Het aanleggen van een vleermuisbunker met de overgebleven betonelementen waarmee (overwinterings-)verblijfplaatsen voor vleermuizen in het gebied gecreëerd worden;
- Het beheren van (delen van) de nieuwe natuurgebieden met wilgen als hakhout of het periodiek dunnen van de wilgenopstanden. Daarmee blijft de pioniersbiotoop van tonghaarmuts op lange termijn behouden.
- Het aanleggen van broedeilandjes voor verschillende vogelsoorten zoals de oeverloper en visdief.
- Het aanbrengen van nestlocaties voor torenvalk en boerenwaluw in of rondom de nieuwe bebouwing op het bedrijventerrein.
- Het aanbrengen van dood hout of zogenaamde 'vissenbossen' om meer structuur in het water te brengen welke als schuilmogelijkheid en paaiplaats voor vissen kan dienen.

Er zijn nog vele andere opties om een meerwaarde voor de natuur te creëren bij deze ontwikkeling. Blom Ecologie denkt daarin graag mee!

4 Conclusie en vervolg

4.1 Conclusie

In de beoogde ingrepen aan de Laarstraat e.o. te Deest moeten de vervolgstappen uitwijzen of wordt voldaan aan een evenwichtige toedeling van functies aan locaties in het kader van de Omgevingswet onderdeel natuur.

4.2 Effecten

Met betrekking tot soortenbescherming dienen enkele algemene maatregelen worden getroffen ten aanzien van de algemene zorgplicht, foeragerende vleermuizen en algemene broedvogels. Voorafgaand aan de werkzaamheden dient met aanvullend onderzoek te worden vastgesteld of de planlocatie een relevante functie heeft voor tonghaarmuts (mos), groot spiegelklokje, bever, marterachtigen (bunzing, hermelijn, steenmarter en wezel), rugstreepdier en teunisbloempijlstaart (soortenbescherming). Indien er sprake is van overtreding van verbodsbepalingen kan bevoegd gezag onder voorwaarden een omgevingsvergunning flora- en fauna-activiteit verlenen. De voorwaarden betreffen: er is geen andere bevredigende oplossing, er is sprake van een wettelijk, er is sprake van een reden van sociale of economische aard, en er wordt geen afbreuk gedaan aan de gunstige staat van instandhouding van de soort (een robuust en ruim maatregelenpakket van tijdelijke en permanente voorzieningen is hiertoe uitvoerbaar). Wegens het voorgaande onderzoek is er geen reden om aan te nemen dat een eventueel benodigde omgevingsvergunning flora- en fauna-activiteit, mits de juiste maatregelen worden getroffen, er sprake is van een gedegen alternatievenafweging en een wettelijk belang kan worden aangevoerd, niet verkregen zou kunnen worden. Hiermee mag geconcludeerd worden dat voldaan wordt aan een evenwichtige toedeling van functies aan locaties.

Om negatieve effecten omtrent gebiedsbescherming uit te sluiten, dient vooraf een stikstofonderzoek door middel van de AERIUS Calculator uitgevoerd te worden.

Met betrekking tot houtopstand is de kap van de beginnende griend / wilgenopstand in deelgebied D onderhevig aan een meld- en herplantplicht. In de nieuwe situatie wordt ruim herplant met de aanleg van een houtwal en nieuwe natuur, maar hierover dient wel afstemming met bevoegd gezag plaats te vinden.

4.3 Vervolgstappen en maatregelen

Vervolgstappen

- Voor de beoogde ruimtelijke ingreep dient aanvullend onderzoek naar Tonghaarmuts uitgevoerd te worden. Een aanvullend onderzoek naar Tonghaarmuts bestaat uit twee gerichte veldbezoeken waarvan ten minste één in de periode mei-juni wanneer de sporenkapsels rijp zijn.
- Voor de beoogde ruimtelijke ingreep dient aanvullend onderzoek naar groot spiegelklokje uitgevoerd te worden. Een aanvullend onderzoek naar groot spiegelklokje bestaat uit twee gerichte veldbezoeken in de periode juni-augustus wanneer de soort in bloei staat.
- Voor de beoogde ruimtelijke ingreep dient aanvullend onderzoek naar de bever uitgevoerd te worden. Een aanvullend onderzoek naar de bever betreft maatwerk en is per project sterk verschillend. In dit geval worden ten minste twee gerichte veldbezoeken in de voortplantingsperiode van de bever van 1 mei tot en met 31 augustus geadviseerd, waarvan 1 in mei/juni en 1 in juli/augustus.
- Voor de beoogde ruimtelijke ingreep dient aanvullend onderzoek naar kleine marterachtigen (bunzing, hermelijn en/of wezel) uitgevoerd te worden. Dit kan middels het plaatsen van inventarisatiemiddelen zoals wildcamera's, struikrovers, marterboxen en/of sporenbuizen. De

exacte invulling van deze inventarisatiemiddelen betreft maatwerk afhankelijk van de verwachte soorten, functies en oppervlakte. Het onderzoek dient gedurende 8 weken plaats te vinden in de (actieve) periode van kleine marterachtigen, namelijk van juni t/m half november, conform het Kennisdocument Kleine marterachtigen (BIJ12, 2024).

- Voor de beoogde ruimtelijke ingreep dient aanvullend onderzoek naar de rugstreeppad uitgevoerd te worden. Een aanvullend onderzoek naar de rugstreeppad bestaat uit ten minste vier gerichte veldbezoeken in de periode half april t/m september. Daarbij wordt gekeken naar voortplantingsactiviteit in de geschikte wateren en worden amfibieplaten langs een looproute uitgelegd conform de soorteninventarisatieprotocollen van het Netwerk Groene Bureaus (NGB, 2023)
- Voor de beoogde ruimtelijke ingreep dient aanvullend onderzoek naar de teunisbloempijlstaart uitgevoerd te worden. Een aanvullend onderzoek naar de teunisbloempijlstaart bestaat uit het gericht zoeken naar vraatsporen en rupsen op de waardplanten gedurende drie bezoeken in de periode van 1 juli tot en met 15 augustus. Daarvan dienen twee bezoeken in juli en één in augustus uitgevoerd te worden conform het onderzoeksprotocol vlinders en libellen van de vlinderstichting (Vlinderstichting, 2023).
- Voor de beoogde ruimtelijke ingreep dient rekenkundig inzichtelijk te worden gemaakt of er sprake is van een verhoging van stikstofdepositie binnen stikstofgevoelige habitattypen en leefgebieden van Natura 2000-gebieden. Dit kan door een stikstofonderzoek uit te voeren middels de AERIUS Calculator.
- Het kappen van de wilgenopstand in deelgebied D is onderhevig aan een meld- en herplantplicht bij bevoegd gezag. In de beoogde ingreep wordt ruim herplant, hier is desondanks afstemming met bevoegd gezag bij benodigd.

Algemene zorgplicht

- Tijdens de werkzaamheden moet voorzichtig worden gehandeld met alle voorkomende flora en fauna (algemene zorgplicht).
- De beoogde dempwerkzaamheden leiden niet tot aantasting van functioneel leefgebied van beschermde vissoorten. Tijdens de werkzaamheden dient rekening gehouden te worden met de Algemene zorgplicht. Bij het dempen van sloten of werkzaamheden aan de oevers dient ten alle tijden één werkrichting aangehouden te worden. Daarbij dient altijd gewerkt te worden richting het open water, zodat mobiele dieren de kans hebben om te vluchten.

Specifieke zorgplicht

- Wanneer ondanks zorgvuldig handelen, onderzoek en advies schade lijkt te ontstaan voor beschermde flora en fauna, dient direct contact opgenomen te worden met een ter zake deskundige.
- Eventueel aanwezige vegetatie of bodemmateriaal (takken, stronken) voorafgaand aan de werkzaamheden gefaseerd verwijderen. Dit om grondgebonden dieren de kans te bieden zelfstandig de te verlaten.
- Bekende verblijfplaatsen zoals hollen van konijnen, vos en andere vrijgestelde soorten dienen voorafgaand aan het verwijderen van deze verblijfplaatsen ongeschikt te maken worden. Ongeschikt maken kan door de hollen voorzichtig uit te graven onder begeleiding van een ecologisch deskundige. Eventueel aanwezige dieren hebben derhalve de mogelijkheid om te ontsnappen, waarna het hol dichtgemaakt of vergraven kan worden.
- Er wordt gelegenheid gegeven aan dieren, die tijdens de werkzaamheden worden gevonden, te vluchten of zich te verplaatsen naar een schuilplaats buiten het bereik van de werkzaamheden.
- De planlocatie tijdens de werkzaamheden en in de nieuwe situatie bij voorkeur niet verlichten en in de periode april-oktober de werkzaamheden tussen zonsopgang en zonsondergang uitvoeren (buiten schemerperiodes). Mocht verlichting noodzakelijk zijn hierbij een vleermuisvriendelijke verlichtingswijze toepassen (amberkleurig licht, lichtbundel nederwaarts richten, toepassen geconvergeerde lichtbundel).

- Mogelijke overwinteringslocaties van algemene amfibieën (vorstvrije structuren als stenenstapels, houtwallen, dichte struwelen etc.) dienen verwijderd of ongeschikt gemaakt te worden buiten de overwinteringsperiode oktober – april.
- De werkzaamheden opstarten of uitvoeren buiten het broedseizoen van vogels (indicatief 1 maart t/m 31 september). Als dit niet mogelijk is dienen de potentiële nestlocaties van algemene broedvogels ruim voorafgaand aan het broedseizoen ongeschikt of ontoegankelijk gemaakt te worden. E.e.a. op aanwijzing van deskundige. Als werkzaamheden in het broedseizoen worden uitgevoerd die mogelijk resulteren in het wegnemen of verstoren van broedgevallen dient voor aanvang door een ter zake deskundig gecontroleerd te worden of er broedvogels aanwezig zijn.

Bronvermelding

Geraadpleegde documenten (BIJ12, 2017-2024)

Kennisdocument Bever (*Castor fiber*)(2017)

Kennisdocument Buizerd (*Buteo buteo*)(2017)

Kennisdocument Das (*Meles meles*)(2017)

Kennisdocument Gewone dwergvleermuis (*Pipistrellus pipistrellus*)(2024)

Kennisdocument Gierzwaluw (*Apus apus*)(2023)

Kennisdocument Grote modderkruiper (*Misgurnus fossilis*)(2021)

Kennisdocument Huismus (*Passer domesticus*)(2023)

Kennisdocument Kamsalamander (*Triturus cristatus*)(2017)

Kennisdocument Kleine marterachtigen (Bunzing – Hermelijn – Wezel)(2024)

Kennisdocument Rugstreppad (*Epidalea calamita*)(2017)

Kennisdocument Ruige dwergvleermuis (*Pipistrellus nathusii*)(2024)

Geraadpleegde websites

atlas.bij12.nl

bij12.nl

gldanders.planoview.nl

nationaalgeoregister.nl

ndff.nl

ravon.nl

verspreidingsatlas.nl

vleermuisprotocol.nl

vlinderstichting.nl

wilde-planten.nl

zoogdiervereniging.nl

- Bijlage 1 Fotografische impressie
- Bijlage 2 Juridisch kader
- Bijlage 3 Vervolgstappen soortenbescherming
- Bijlage 4 Ecologie rugstreppad

Bijlage 1 Fotografische impressie



Figuur 1 Fotografische impressie van de verschillende elementen van de installatie.



Figuur 2 De planlocatie grenst aan een voormalige zandwinput.

Bijlage 2 Juridische kaders

Zorgplicht

De zorgplichten zijn in de omgevingswet opgedeeld in de algemene zorgplicht en de specifieke zorgplicht. Hierbij kan de specifieke zorgplicht verder opgedeeld worden in de Specifieke zorgplicht Natura 2000 (art. 11.6 Bal), Specifieke zorgplicht houtopstanden (art. 11.116 Bal) en Specifieke zorgplicht soorten (art 11.27 Bal). De Specifieke zorgplicht Natura 2000 en Specifieke zorgplicht houtopstanden worden bij de betreffende hoofdstukken beschreven.

Algemene zorgplicht

Voor iedereen geldt dat er sprake is van een algemene zorgplicht, waarin wordt voorgeschreven dat een ieder voldoende zorg draagt voor de fysieke leefomgeving (Ow art. 1.6). De Omgevingswet heeft als oogmerk bescherming en verbetering van het leefmilieu (Ow art. 1.3). Hiertoe worden de volgende onderdelen nagestreefd: het bereiken en in stand houden van een veilige en gezonde fysieke leefomgeving en een goede omgevingskwaliteit, ook vanwege de intrinsieke waarde van de natuur, en het doelmatig beheren, gebruiken en ontwikkelen van de fysieke leefomgeving ter vervulling van maatschappelijke behoeften. Bij activiteiten met nadelige gevolgen moeten maatregelen genomen worden om die gevolgen te voorkomen, de gevolgen zoveel mogelijk te beperken of ongedaan te maken, of de activiteit heroverwegen (Ow art. 1.7).

Specifieke zorgplicht soorten

De Specifieke zorgplicht soorten heeft betrekking op het beschermen van specifieke planten- en diersoorten en is gericht op het behoud van biodiversiteit.

Degene die een activiteit verricht is verplicht:

1. Alle maatregelen te nemen die redelijkerwijs van diegene kunnen worden gevraagd om die gevolgen te voorkomen.
2. Voor zover die gevolgen niet kunnen worden voorkomen: die gevolgen zoveel mogelijk te beperken of ongedaan te maken.
3. Als die gevolgen onvoldoende kunnen worden beperkt: die activiteit achterwege te laten voor zover dat redelijkerwijs van diegene kan worden gevraagd.

Hiervoor moet er voorafgaand aan de te verrichten activiteit, worden nagegaan of er op de locatie waar de activiteit wordt verricht of in de directe nabijheid van de locatie aanwijzingen zijn van de aanwezigheid van:

- *“van nature in Nederland in het wild levende vogels van soorten, genoemd in bijlage I bij de vogelrichtlijn, en niet in de bijlage genoemde, geregeld in Nederland voorkomende trekvogelsoorten als bedoeld in artikel 4 tweede lid van die richtlijn.*
- *van nature in Nederland in het wild levende dieren of planten van soorten, genoemd in de bijlage II, IV en V bij de habitatrichtlijn;*
- *dieren of planten van soorten, genoemd in bijlage IX of in de rode lijsten, bedoeld in artikel 2.19, vierde lid, onder a, onder 4^o, van de wet; en*
- *voor die soorten belangrijke leefgebieden of natuurlijke habitats;”*

De aanwezigheid van de bovenstaande soorten wordt met behulp rapporten, naslagwerken en de Nationale Databank Flora en Fauna (NDFF) en tijdens veldbezoeken bepaald. In de NDFF wordt een zoekgebied met straal van circa 100 m aangehouden rondom de planlocatie. Afhankelijk van het karakter en ligging van de planlocatie kan een afwijkende afstand aangehouden worden.

Bij de aanwezigheid van een of meerdere soorten worden de mogelijk negatieve gevolgen van de beoogde realisatie beoordeeld. Hierbij wordt beoordeeld op de soorten en hun nest, voortplantingsplaats, rustplaats, eieren en standplaats. Mocht er aanwijzing zijn op nadelige gevolgen voor de soorten dan zijn er passende preventieve maatregelen benodigd om de nadelige gevolgen te

voorkomen en dienen deze gemonitord te worden. Mochten er toch nadelige gevolgen optreden, dient de activiteit gestaakt te worden of passende herstelmaatregelen getroffen worden als staken van de activiteit redelijkerwijs niet meer mogelijk is.

Flora- en fauna activiteit

De soortenbescherming is opgedeeld in de volgende beschermingsregimes: Vogelrichtlijnsoorten (Bal art. 11.37), Habitatrichtlijnsoorten (Bal art. 11.46) en Andere soorten (Bal art. 11.54). Het is verboden om zonder omgevingsvergunning een flora- en fauna activiteit te verrichten (Ow art. 5.1 lid 2). Hierin worden rust- en voortplantingsverblijfplaatsen en het functioneel leefgebied beschermd. Opzettelijk verstoren als bedoeld onder de Habitatrichtlijn wordt gedefinieerd als: *“elke opzettelijke verstoring die van invloed kan zijn op de overlevingskansen, het voortplantingssucces of het voortplantingsvermogen van een beschermde soort, of die leidt tot een verkleining van het leefgebied of tot verplaatsing of verdringing van de soort”*.

Bij overtreding van een verbodsbepaling geldt de plicht tot een vergunning flora- en fauna activiteit conform de bepalingen in het Besluit Kwaliteit Leefomgeving (art. 8.74 lid j, lid k en lid l).

Vogelrichtlijn (Bal art. 11.37)

1. Het verbod, bedoeld in artikel 5.1, tweede lid, aanhef en onder g, van de wet, om zonder omgevingsvergunning een flora- en fauna-activiteit te verrichten, geldt voor:
 - a. het opzettelijk doden of opzettelijk vangen van van nature in Nederland in het wild levende vogels van soorten als bedoeld in artikel 1 van de vogelrichtlijn;
 - b. het opzettelijk vernielen of opzettelijk beschadigen van nesten, rustplaatsen en eieren van vogels als bedoeld onder a, of het opzettelijk wegnemen van nesten van die vogels;
 - c. het rapen en onder zich hebben van eieren van vogels als bedoeld onder a; of
 - d. het opzettelijk storen van vogels als bedoeld onder a.
2. Het verbod geldt niet, als:
 - a. het verrichten van die activiteit op grond van een andere wet is toegestaan en is voldaan aan de artikelen 9, eerste en tweede lid, en 13 van de vogelrichtlijn; of
 - b. de activiteit uitvoering geeft aan:
 - 1) een instandhoudingsmaatregel als bedoeld in de artikelen 3, eerste lid en tweede lid, onder b, c en d, en 4, eerste lid, eerste zin, en tweede lid, van de vogelrichtlijn of artikel 6, eerste lid, van de habitatrichtlijn; of
 - 2) een passende maatregel als bedoeld in artikel 6, tweede lid, van de habitatrichtlijn.
 - 3) Het verbod op het opzettelijk storen van vogels, bedoeld in het eerste lid, onder d, geldt niet, als het storen niet van wezenlijke invloed is op de staat van instandhouding van de vogelsoort.

Habitatrichtlijn (Bal art. 11.46)

1. Het verbod, bedoeld in artikel 5.1, tweede lid, aanhef en onder g, van de wet, om zonder omgevingsvergunning een flora- en fauna-activiteit te verrichten, geldt voor:
 - a. het in hun natuurlijk verspreidingsgebied opzettelijk doden of opzettelijk vangen van in het wild levende dieren van soorten, genoemd in bijlage IV, onder a, bij de habitatrichtlijn, bijlage II bij het verdrag van Bern of bijlage I bij het verdrag van Bonn;
 - b. het opzettelijk verstoren van dieren als bedoeld onder a;
 - c. het in de natuur opzettelijk vernielen of rapen van eieren van dieren als bedoeld onder a;
 - d. het beschadigen of vernielen van de voortplantingsplaatsen of rustplaatsen van dieren als bedoeld onder a; en
 - e. het opzettelijk plukken en verzamelen, afsnijden, ontwortelen of vernielen van planten van soorten, genoemd in bijlage IV, onder b, bij de habitatrichtlijn of bijlage I bij het verdrag van Bern, in hun natuurlijke verspreidingsgebied.
2. Het verbod geldt niet als:
 - a. het verrichten van de activiteit op grond van een andere wet is toegestaan en is voldaan aan artikel 16, eerste lid, van de habitatrichtlijn; of
 - b. de activiteit uitvoering geeft aan:

- 1) een instandhoudingsmaatregel als bedoeld in de artikelen 3, eerste lid en tweede lid, onder b, c en d, en 4, eerste lid, eerste zin, en tweede lid, van de vogelrichtlijn of artikel 6, eerste lid, van de habitatrichtlijn; of
- 2) een passende maatregel als bedoeld in artikel 6, tweede lid, van de habitatrichtlijn.
- 3) Onder de soorten, bedoeld in het eerste lid, onder a, worden niet begrepen de soorten, bedoeld in artikel 1 van de vogelrichtlijn.

Andere soorten (Bal art. 11.54)

1. Het verbod, bedoeld in artikel 5.1, tweede lid, aanhef en onder g, van de wet, om zonder omgevingsvergunning een flora- en fauna-activiteit te verrichten, geldt voor:
 - a. het opzettelijk doden of vangen van in het wild levende zoogdieren, amfibieën, reptielen, vissen, dagvlinders, libellen en kevers van de soorten, genoemd in bijlage IX, onder A;
 - b. het opzettelijk beschadigen of vernielen van de vaste voortplantingsplaatsen, rustplaatsen of eieren van dieren als bedoeld onder a; en
 - c. het opzettelijk in hun natuurlijke verspreidingsgebied plukken en verzamelen, afsnijden, ontwortelen of vernielen van vaatplanten van de soorten, genoemd in bijlage IX, onder B.
2. Het verbod geldt niet als:
 - a. het gaat om het doden of vangen van de bosmuis, de huisspitsmuis en de veldmuis, of om het beschadigen of vernielen van hun vaste voortplantingsplaatsen of rustplaatsen, voor zover deze dieren zich in of op gebouwen of daarbij behorende erven of roerende zaken bevinden;
 - b. het verrichten van de activiteit op grond van een andere wet is toegestaan en is voldaan aan de eisen die zijn opgenomen artikel 8.74l van het Besluit kwaliteit leefomgeving; of
 - c. de activiteit deel uitmaakt van:
 - 1) een instandhoudingsmaatregel als bedoeld in de artikelen 3, eerste lid en tweede lid, onder b, c en d, en 4, eerste lid, eerste zin, en tweede lid, van de vogelrichtlijn of artikel 6, eerste lid, van de habitatrichtlijn; of
 - 2) een passende maatregel als bedoeld in artikel 6, tweede lid, van de habitatrichtlijn.

Gedragscode

Verschillende partijen hebben de mogelijkheid om gebruik te maken van een gedragscode. De gedragscode Stadswerk geldt voor soortenbescherming. Deze gedragscode kan ingezet worden voor zowel bestendig beheer & onderhoud als voor ruimtelijke ontwikkelingen. Voor het gebruik van de gedragscode is het noodzakelijk om inzichtelijk te hebben of beschermde soorten aan- of afwezig zijn en wat de gebiedsfuncties van het leefgebied zijn. Indien de beoogde activiteiten en gevolgen voor beschermde soorten binnen de reikwijdte van de gedragscode vallen, kan de gedragscode van toepassing worden verklaard op de activiteit en hoeft voor de activiteit niet een losse omgevingsvergunning flora- en fauna-activiteit te worden verkregen.

Natuurlijk verspreidingsgebied

Individueel, populaties en groeiplaatsen die zich buiten het natuurlijk verspreidingsgebied bevinden, vallen buiten het beschermingsregime van soortenbescherming. Het natuurlijk verspreidingsgebied wordt gedefinieerd als het gebied welke een soort op eigen kracht heeft bezet of waarin deze is geïntroduceerd binnen het verspreidingsgebied waar de soort van nature voorkwam. Het beschermingsregime geldt dus niet voor ingezaaide planten of dieren welke zijn losgelaten, ontsnapt of vanuit elders zijn meegelift. Om te bepalen of een plant of dier voorkomt binnen zijn natuurlijke verspreidingsgebied wordt gebruik gemaakt van de Verspreidingsatlas en naslagwerken. Wel geldt onverminderd de Algemene zorgplicht.

Vogelrichtlijn

Onder de Vogelrichtlijn zijn alle in gebruik zijnde nesten en broedgevallen van vogels beschermd. Het is van alle vogelsoorten verboden om nesten te beschadigen of te vernielen. Daarnaast gelden onder provinciale aanwijzingen categorieën waarin de nesten en rustplaatsen van specifieke vogelsoorten jaarrond bescherming genieten, dus ook in de periode dat deze niet in gebruik zijn. Rustplaatsen zijn conform de Richtsnoeren van de Europese Commissie gedefinieerd als zijnde essentiële zones voor het bestaan van een dier of groep van dieren wanneer ze niet-actief zijn.

Tabel 4.1 Vogelsoorten onder categorie 1: nesten en rustplaatsen jaarrond beschermd. Vogelsoorten onder categorie 2: nesten en rustplaatsen jaarrond beschermd, tenzij is aangetoond dat er voor de betreffende soort voldoende alternatieve leefomgeving in de omgeving aanwezig is om zich te kunnen vestigen.

Vogelsoorten onder categorie 1			
Boomvalk	Havik	Ooievaar	Sperwer
Buizerd	Huismus	Ransuil	Steenuil
Gierzwaluw	Kerkuil	Roek	Wespendief
Grote gele kwikstaart	Oehoe	Slechtvalk	Zwarte wouw
Vogelsoorten onder categorie 2			
Blauwe reiger	Groene Specht	Nachtzwaluw	Velduil
Boerenzwaluw	Grote bonte specht	Oeverzwaluw	Wulp
Bonte vliegenvanger	Grutto	Patrijs	Zeearend
Boomklever	Huiszwaluw	Raaf	Zwarte kraai
Boomkruiper	IJsvogel	Ruigpootuil	Zwarte mees
Bosuil	Kleine bonte specht	Spreeuw	Zwarte roodstaart
Draaihals	Kleine vliegenvanger	Tapuit	Zwarte specht
Gekraagde roodstaart	Kortsnavelboomkruiper	Torenvalk	
Glanskop	Kwartel	Tureluur	
Grauwe vliegenvanger	Middelste bonte specht	Veldleeuwerik	

Provinciale vrijstelling

Van de verboden als bedoeld in *Andere soorten* Bal art. 11.54 kan door bevoegd gezag vrijstelling verleend worden voor het opzettelijk vangen van individuen en voor het opzettelijk beschadigen of vernielen van voortplantingsplaatsen of vaste rustplaatsen voor bepaalde soorten (Bkl 8.74l).

Voor alle soorten in Nederland geldt dat er sprake is van een algemene zorgplicht (Ow afdeling 1.3). Hierin wordt voorgeschreven dat nadelige gevolgen voor flora en fauna voorkomen moeten worden. Het uitgangspunt van de algemene zorgplicht is dat het doden, verwonden, verontrusten of beschadigen van flora en fauna wordt vermeden. Deze zorgplicht geldt voor iedereen.

Gebiedsbescherming

In Nederland zijn natuurgebieden aangewezen met een beschermde status. Deze natuurgebieden betreffen hoofdzakelijk Natura 2000-gebieden en provinciaal beschermde gebieden.

Natura 2000-gebieden

Voor werkzaamheden in Natura 2000-gebieden is bij alle mogelijke effecten een Voortoets vereist. Met de Voortoets wordt bepaald of de plannen mogelijk negatieve effecten hebben op de doelstellingen van Natura 2000-gebieden. Ten aanzien van Natura 2000-gebieden kunnen ook externe effecten als stikstofdepositie en licht- of geluidsuitstraling van invloed zijn. Bij negatieve effecten op beschermde natuurgebieden dient een vergunning voorhanden te zijn. Bij de afwezigheid van significant negatieve effecten maar mogelijke kans op verslechtering moeten voor de Specifieke zorgplicht Natura 2000-gebieden (art. 11.6 Bal) stappen voor de algemene bescherming ondernomen worden. De beoordeling van de Specifieke zorgplicht Natura 2000-gebieden zal derhalve in de voortoets beschreven worden.

Provinciaal beleid

Onderstaande teksten zijn gebaseerd op de meest recente versie van de Omgevingsverordening.

Gelders Natuurnetwerk

Binnen het Gelders Natuurnetwerk geldt het 'nee, tenzij'-principe. Het uitgangspunt is dat een bestemmingsplan geen nieuwe activiteiten mogelijk maakt die de kernkwaliteiten, oppervlakte of samenhang van het Gelders Natuurnetwerk aantasten. Uitzonderingen hierop betreffen ruimtelijke ontwikkelingen met een groot openbaar belang waarbij er geen reële alternatieven zijn. Bij aantasting van de kernkwaliteiten, oppervlakte of samenhang geldt een compensatieplicht.

Groene Ontwikkelingszone

Een nieuwe ontwikkeling in de Groene Ontwikkelingszone is toegestaan als uit onderzoek blijkt dat de kernkwaliteiten of ontwikkelingsdoelen per saldo en naar rato van de ingreep worden versterkt en de samenhang niet verloren gaat. Deze onderbouwing dient te worden vastgelegd in een versterkingsplan.

Weidevogelgebied

Een bestemmingsplan dat betrekking heeft op weidevogelgebied laat de realisatie van een nieuwe windturbine of nieuw zonnenveld niet toe. Een andere nieuwe activiteit of ontwikkeling is enkel toegestaan als deze geen nadelige gevolgen heeft voor de functie als broedgebied voor weidevogels.

Ganzenrustgebied

Een bestemmingsplan dat betrekking heeft op een ganzenrustgebied laat een nieuwe activiteit of ontwikkeling alleen toe als uit onderzoek blijkt dat deze activiteit of ontwikkeling wordt uitgevoerd op een locatie waar de nadelige gevolgen voor de functie als rustgebied voor overwinterende ganzen zoveel mogelijk worden beperkt, en na uitvoering minimaal 500 hectare in het betreffende ganzenrustgebied overblijft.

Beschermingszone natte landnatuur

Natte landnatuur is natuur die direct afhankelijk is van de grondwatersituatie ter plaatse. Een bestemmingsplan voor gronden gelegen in een beschermingszone natte landnatuur maakt geen functies mogelijk die significant nadelige effecten kunnen hebben op de instandhouding van de natte landnatuur. Uitzonderingen hierop betreffen ruimtelijke ontwikkelingen met een groot openbaar belang waarbij er geen reële alternatieven zijn.

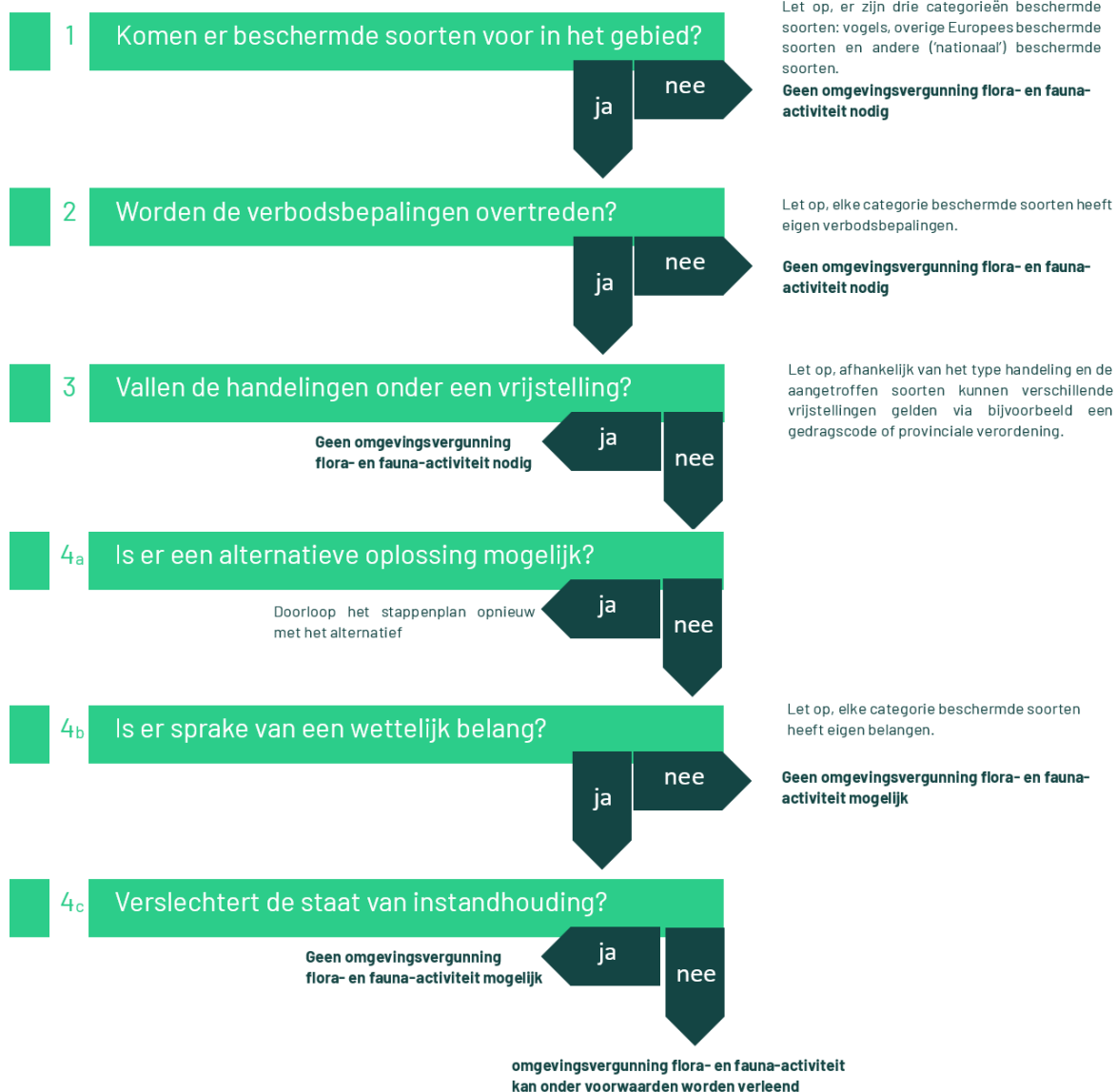
Houtopstanden

Houtopstanden betreffen zelfstandige eenheden van bomen, boomvormers, struiken, hakhout of griend, met een oppervlakte van 1000 m² of meer, of een rijbeplanting met meer dan 20 bomen. Het is verboden een houtopstand geheel of gedeeltelijk te vellen of te doen vellen, met uitzondering van het periodiek vellen van griend- of hakhout, zonder voorafgaand melding te doen bij gedeputeerde staten. Ingeval een houtopstand geheel of gedeeltelijk is geveld, dient deze binnen drie jaar herplant te worden. Bij het vellen van houtopstanden en het herbeplanten van grond geldt de Specifieke zorgplicht houtopstanden (art. 11.116 Bal) als de activiteit nadelige gevolgen heeft voor de oogmerken voor regels voor deze activiteiten (art. 11.112 Bal). Waarbij de oogmerken doelstellingen zijn voor regels over het vellen en herbeplanten. Het vellen van houtopstanden is niet meldingsplichtig als het één van de volgende typen houtopstanden betreft (Bal art. 11.111 lid 2):

- a. houtopstanden binnen de in het omgevingsplan aangewezen bebouwingscontour houtkap, bedoeld in artikel 5.165b van het Besluit kwaliteit leefomgeving; Besluit activiteiten leefomgeving – geconsolideerde Staatsbladversie
- b. houtopstanden op erven of in tuinen;
- c. bomen en struiken die specifiek voor het oogsten van fruit, noten of vruchten worden geteeld;
- d. houtopstanden die windschermen om boomgaarden vormen;
- e. naaldbomen, kennelijk bedoeld om te dienen als kerstbomen, als deze niet ouder zijn dan 20 jaar;
- f. kweekgoed;
- g. uit populieren of wilgen bestaande:
 - 1) wegbeplantingen;
 - 2) beplantingen langs waterwegen; en
 - 3) eenrijige beplantingen langs landbouwgronden;
- h. het dunnen van een houtopstand voor de bevordering van de groei van de overblijvende houtopstand;
- i. uit populieren, wilgen, essen of elzen bestaande beplantingen die kennelijk zijn bedoeld voor de productie van houtige biomassa, als zij:
 - 1) ten minste eens per 10 jaar worden geoogst;
 - 2) bestaan uit minstens 10.000 stoven per ha per beplantingseenheid, die bestaat uit aaneengesloten beplanting die niet wordt doorsneden door onbeplante stroken breder dan 2 m; en
 - 3) zijn aangelegd na 1 januari 2013; en
- j. houtopstanden die een kleinere oppervlakte grond beslaan dan 10 a, of bestaan uit een rijbeplanting die 20 of minder bomen omvat, gerekend over het totaal aantal rijen.

Bijlage 3 Vervolgstappen soortenbescherming

Als uit het oriënterend onderzoek is gebleken dat effecten op beschermde soorten naar aanleiding van de beoogde ingreep niet uitgesloten zijn, dient een vervolgonderzoek soortenbescherming te worden uitgevoerd. Uit dit vervolgonderzoek blijkt of desbetreffende soort aanwezig is en welke functie de planlocatie al dan niet heeft voor de soort. Met onderstaand stappenplan, overgenomen uit 'Soortenbescherming bij ruimtelijke ingrepen' van het Ministerie van Economische Zaken, wordt inzichtelijk gemaakt welke consequenties dit heeft voor het project.



Vogelrichtlijnsoort

In het kader van de Vogelrichtlijn zijn een aantal belangen waarvoor een omgevingsvergunning flora- en fauna-activiteit kan worden aangevraagd. De beoogde ruimtelijke ingreep dient een dergelijk belang te dienen (Schema 4b ja/nee). De voorwaarden zijn onderstaand weergegeven (conform Bkl art. 8.74j).

Een omgevingsvergunning flora- en fauna-activiteit of een vrijstelling wordt uitsluitend verleend, indien is voldaan aan elk van de volgende voorwaarden:

- a) er bestaat geen andere bevredigende oplossing;
- b) zij is nodig:
 - 1. in het belang van de volksgezondheid of de openbare veiligheid;
 - 2. in het belang van de veiligheid van het luchtverkeer;
 - 3. ter voorkoming van belangrijke schade aan gewassen, vee, bossen, visserij of wateren;
 - 4. ter bescherming van flora of fauna;
 - 5. voor onderzoek of onderwijs, het uitzetten of herinvoeren van soorten, of voor de daarmee samenhangende teelt, of
 - 6. om het vangen, het onder zich hebben of elke andere wijze van verstandig gebruik van bepaalde vogels in kleine hoeveelheden selectief en onder strikt gecontroleerde omstandigheden toe te staan;
- c) de maatregelen leiden niet tot verslechtering van de staat van instandhouding van de desbetreffende soort.

Habitatrichtlijnsoort

In het kader van de Habitatrichtlijn zijn een aantal belangen waarvoor een omgevingsvergunning flora- en fauna-activiteit kan worden aangevraagd. De beoogde ruimtelijke ingreep dient een dergelijk belang te dienen (Schema 4b ja/nee). De voorwaarden zijn onderstaand weergegeven (conform Bkl art. 8.74k).

Een omgevingsvergunning flora- en fauna-activiteit of een vrijstelling wordt uitsluitend verleend, indien is voldaan aan elk van de volgende voorwaarden:

- a) er bestaat geen andere bevredigende oplossing;
- b) zij is nodig:
 - 1. in het belang van de bescherming van de wilde flora of fauna, of in het belang van de instandhouding van de natuurlijke habitats;
 - 2. ter voorkoming van ernstige schade aan met name de gewassen, veehouderijen, bossen, visgronden, wateren of andere vormen van eigendom;
 - 3. in het belang van de volksgezondheid, de openbare veiligheid of andere dwingende redenen van groot openbaar belang, met inbegrip van redenen van sociale of economische aard en met inbegrip van voor het milieu wezenlijke gunstige effecten;
 - 4. voor onderzoek en onderwijs, repopulatie of herintroductie van deze soorten, of voor de daartoe benodigde kweek, met inbegrip van de kunstmatige vermeerdering van planten, of
 - 5. om het onder strikt gecontroleerde omstandigheden mogelijk te maken op selectieve wijze en binnen bepaalde grenzen een beperkt, bij de omgevingsvergunning vastgesteld aantal van bepaalde dieren van de aangewezen soort te vangen of onder zich te hebben, respectievelijk een beperkt bij de omgevingsvergunning vastgesteld aantal van bepaalde planten van de aangewezen soort te plukken of onder zich te hebben;
- c) er wordt geen afbreuk gedaan aan het streven de populaties van de betrokken soort in hun natuurlijke verspreidingsgebied in een gunstige staat van instandhouding te laten voortbestaan.

Andere soort

Ten aanzien van Andere soorten zijn een aantal belangen waarvoor een omgevingsvergunning flora- en fauna-activiteit kan worden aangevraagd. De beoogde ruimtelijke ingreep dient een dergelijk belang te dienen (Schema 4b ja/nee). De belangen zijn onderstaand weergegeven en zijn aanvullend op de belangen die voor Habitatrichtlijnsoorten kunnen worden aangevoerd (conform Bkl art. 3.74l).

1. in het kader van de ruimtelijke inrichting of ontwikkeling van gebieden, daaronder begrepen het daarop volgende gebruik van het ingerichte of ontwikkelde gebied;
2. ter voorkoming van schade of overlast, met inbegrip van schade aan sportvelden, schietterreinen, industrieterreinen, kazernes, of begraafplaatsen;
3. ter beperking van de omvang van de populatie van dieren, in verband met door deze dieren ter plaatse en in het omringende gebied veelvuldig veroorzaakte schade of in verband met de maximale draagkracht van het gebied waarin de dieren zich bevinden;
4. ter voorkoming of bestrijding van onnodig lijden van zieke of gebrekkige dieren;
5. in het kader van bestendig beheer of onderhoud in de landbouw of bosbouw;
6. in het kader van bestendig beheer of onderhoud aan vaarwegen, watergangen, waterkeringen, waterstaatswerken, oevers, vliegvelden, wegen, spoorwegen of bermen, of in het kader van natuurbeheer;
7. in het kader van bestendig beheer of onderhoud van de landschappelijke kwaliteiten van een bepaald gebied, of
8. in het algemeen belang.

Bijlage 4 Rugstreepad

Herkenning

De rugstreepad (*Epidalea calamita*) is een middelgrote pad met een lengte van circa 4,5 - 7 cm. De pad heeft vrij korte poten en heeft op de rug een karakteristieke lichtgele lengtestreep. Verder is de rug grijsbruin met groenige vlekken en heeft de buik een lichtgrijze kleur met grijszwarte vlekken. De ogen zijn geelgroen en hebben een horizontale pupil. Mannetjes zijn in de paartijd te onderscheiden van vrouwtjes door een paars/blauwe verkleuring van de keel. Gedurende het voortplantingsseizoen is tijdens de kooractiviteiten een typische en harde roep te horen die over een afstand van 1 - 3 km is waar te nemen (Creemers & Van Delft, 2009). De larven van rugstreepad zijn maximaal 2,5 cm lang en zwart van kleur. Oudere larven hebben een lichte keelvlak en soms een streep over de rug (figuur 1, Diepenbeek & Creemers, 2006).



Figuur 1 Impressies van de verschillende levensstadia van rugstreepad. Bron: bovenste foto's RAVON, onderste foto's: Blom Ecologie.

Gedrag

De rugstreepd is een typische pioniersoort die opportunistisch profiteert van tijdelijke gunstige omstandigheden. Veranderingen in weersomstandigheden als vocht en temperatuur vormen in sterke mate een sein voor migratie, voortplanting en dergelijke. Onderstaande periodes zijn dan ook indicatief. Bij het koloniseren van nieuwe gebieden kunnen jonge rugstreepdassen afstanden tot wel 5 km afleggen (BIJ12 Kennisdocument Rugstreepd, 2017).

De overwintering vindt plaats van oktober/november tot en met maart. De eerste dieren kunnen vanaf begin maart de overwinteringslocatie verlaten om vervolgens al dan niet direct door te trekken naar de voortplantingslocaties. De voortplanting vindt plaats in de periode april - september met een hoogtepunt rond half april - mei. Het vaststellen van aan- of afwezigheid van rugstreepdassen kan middels drie gerichte (avond)veldbezoeken in de periode 15 april - juli (BIJ12 Kennisdocument Rugstreepd, 2017).

Habitat en verblijfplaatsen

De geprefereerde habitat van de rugstreepd bestaat uit een dynamische omgeving met vergraafbaar zand of fijne grond. De verblijfplaatsen van de soort kunnen worden onderverdeeld in voortplantings-, zomer- en overwinteringshabitat. De voortplantingshabitat is aquatisch en na de voortplanting zijn rugstreepdassen hoofdzakelijk op het land te vinden. Het functionele leefgebied bestaat ook uit het gebied tussen deze habitats (migratieroutes).

De eitjes worden afgezet in veelal tijdelijke, ondiepe en wateren zonder vegetatie, waar weinig tot geen sprake is van concurrentie of predatie. Voorbeelden hiervan zijn greppels, rijsporen, regenplassen en geschoonde sloten. De zomer en- en winterlocaties bevinden zich op het land in hoogwatervrije terreinen. Voor de overwintering gebruikt de rugstreepd bestaande (muizen)holletjes, graaft deze zich in de bodem of kruipt de rugstreepd onder materialen als: stenen, boomstammen, banden en houtstapels. Voorwaarde voor de winterhabitat is dat deze locatie vorstvrij dient te zijn.

Populatieomvang

Rugstreepdassen verspreiden zich in diverse richtingen waardoor de minimale populatieomvang en bijbehorend oppervlakte voor de gunstige staat van instandhouding locatiespecifiek is. Als vuistregel wordt gehanteerd dat een gezonde populatie uit minimaal 100 - 200 dieren bestaat en dat deze in verbinding staat met andere populaties (BIJ12 Kennisdocument Rugstreepd, 2017).

Voorkomen kolonisatie

Doordat de rugstreepd een typische pioniersoort is en een dynamische omgeving met vergraafbare grond prefereert, kan snel spontane kolonisatie van de soort in een braakliggend gebied of bouwterrein ontstaan. Om kolonisatie van rugstreepd te voorkomen wordt geadviseerd maatregelen te treffen.

Deze maatregelen bestaan uit het ongeschikt dan wel ontoegankelijk houden van het plangebied. Indien er sprake is van het ontstaan van mogelijk geschikt voortplantingswater dient het ontoegankelijk maken van een perceel voor de migratie en voortplantingsperiode (april-september) uitgevoerd worden. Het ongeschikt houden van het plangebied voor rugstreepdassen houdt in dat zo min mogelijk vergraafbaar zand gebruikt of opgeslagen wordt binnen het bouwterrein. Bij het bouwrijp maken van het perceel dient het zand direct geëgaliseerd te worden. De aanleg van een zanddepot moet voorkomen worden. In de voorjaars- en zomerperiode zorgen dat er geen kleine poelen ontstaan waar rugstreepdassen eieren kunnen leggen. Diepe rijsporen van machines kunnen al voldoende diep zijn als voortplantingswater voor rugstreepdassen (figuur 2).



Figuur 2 Bij hevige regenval kunnen ondiepe plassen gevuld worden met water. Deze tijdelijke poelen zijn uitermate geschikt voor de rugstreepad, waarin eisnoeren afgezet kunnen worden. Het ontstaan van deze geulen dient te allen tijde voorkomen te worden (bron: Blom Ecologie).

In de najaar- en winterperiode moet gezorgd worden dat er geen overwintering van rugstreepadden kan optreden. Voldoende vergraafbaar zand (zanddepot) kan gebruikt worden voor overwintering. Ook stenenstapels, houtstapels of andere vorstvrije structuren (onder een bouwkeet bijvoorbeeld) kunnen gebruikt worden voor overwintering. Dergelijke structuren dienen weggehaald te worden buiten de overwinteringsperiode (september-april) van de soort. Het ontoegankelijk houden van het plangebied voor rugstreepadden houdt in dat voorzieningen worden geplaatst waardoor rugstreepadden het plangebied niet kunnen bereiken. Dit kan bijvoorbeeld door het plaatsen van schermen van stevig plastic of worteldoek van 50 centimeter hoog en minimaal 10 centimeter ingegraven in de grond (figuur 3). De voorzieningen die getroffen zijn om het gebied ontoegankelijk te maken moeten zodanig geplaatst en beheerd worden dat ze hun functie ten allen tijden kunnen vervullen.



Figuur 3 Een incorrect geplaatst amfibiescherm (links). Een correct geplaatst amfibiescherm (rechts). Deze dienen minimaal 10 cm ingegraven te zijn (bron foto's: Blom Ecologie).



BLOM ECOLOGIE

Verbindt natuur en samenleving

Koeweistraat 2

4181 CD Waardenburg

0418 820 288

blomecologie.nl