



Gebr. Van der Lee

Versterkingsplan voor Uitbreiding  
Verzorgingsplaats Vanenburg, A28

Rapportnummer R202201-M  
Versie 3.0 d.d. 07-11-2022

Auteur:  
Ir. F. Fahner

## 1. Inleiding

Rijkswaterstaat is voornemens verzorgingsplaats Vanenburg langs de A28 ten noorden van Nijkerk te vergroten. Voor deze ruimtelijke ontwikkeling is onder andere een quickscan flora en fauna uitgevoerd (rapport R202201-D d.d. 16.03.2022). Daarin is geconcludeerd dat er ter plaatse van het beoogde uitbreidingsgebied sprake is van overlap (ca. 2,6 ha) met de Groene Ontwikkelingszone (GO). Op 31 mei 2022 hebben Gedeputeerde Staten van Gelderland ingestemd met de nieuwe regels voor de GO. Deze houden in dat als een initiatiefnemer iets wil bouwen in de GO, tegelijk de kernkwaliteiten moeten worden versterkt door natuur- en landschapselementen aan te leggen. De nieuwe regels helpen bij het bepalen hoe en waar die versterking moet plaatsvinden. Hiervoor is een tabel beschikbaar gesteld. De ingevulde tabel (bestaande uit drie onderdelen) is als bijlage bij deze notitie opgenomen. In voorliggende notitie wordt een toelichting gegeven op deze tabel, bedoeld als onderbouwing van de versterking van de GO die met het plan wordt gerealiseerd. Ook komt het beheer aan de orde.

## 2. Landschappelijke inpassing en natuurontwikkeling

### *Landschappelijke inpassing*

Voor de landschappelijke inpassing zij verwezen naar de desbetreffende tekening van Lindeloof Tuin- en Landschapsarchitecten; zie ook bijlage 4 in de genoemde quickscan.

### *Natuurontwikkeling*

Het niet te verhardende deel binnen het uitbreidingsgebied heeft een totale oppervlakte van circa 1,1 ha; zie figuur 1.

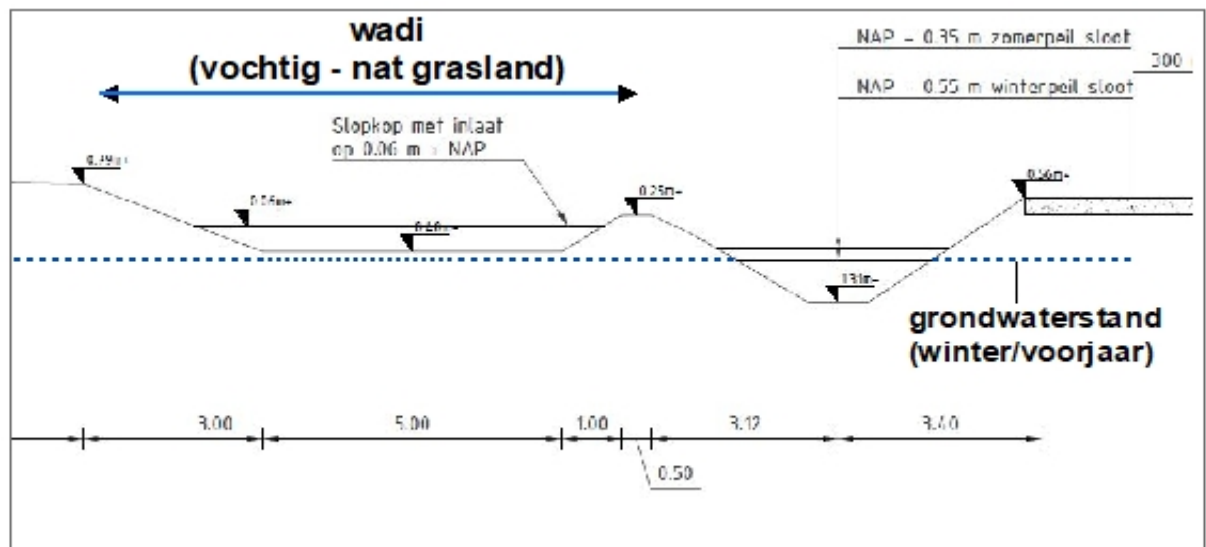
In dit deelgebied ligt de focus op het ontwikkelen van natuurwaarden door middel van nat grasland /vochtig hooiland, namelijk ter plaatse van de wadi, die een totale breedte van 8 meter krijgt. De diepte is zodanig dat de wadi in winter en voorjaar een grondwaterstand heeft van maximaal 15 cm onder maaiveld. Er is binnen de wadi derhalve sprake van vochtig tot nat grasland, zie ook het dwarsprofiel (figuur 2).

Verder wordt buiten het projectgebied, maar binnen het beheergebied van Rijkswaterstaat, een vlak met als bestaand beheertype 'gesloten beplanting' (zie foto 1) omgevormd tot het natuurdoeltype 'natuurlijk bos'.

Op kaart 1 zijn de natuurdoeltypen weergegeven, die worden nagestreefd.



Figuur 1: Ontwerptekening met daarop geprojecteerd de Groene Ontwikkelingszone binnen het uitbreidingsgebied



Figuur 2: Dwarsprofiel ter plaatse van de sloot in het zuiden met aansluitend de wadi



Foto 1: Tot natuurlijk bos om te vormen beplanting

### 3. Verlies en winst/versterking

De overlap met de GO bedraagt 2,62 ha en het gebied van de overlap bestaat geheel uit akker (in 2022 ingezaaid met gras). Het gaat echter niet om een kruiden- en faunarijke akker, omdat het als regulier agrarisch land wordt benut, zonder beheer gericht op flora en fauna. Er is dan ook geen sprake van verlies van ecotopen zoals die genoemd in bijgaande tabel 1 VERLIESFACTOR worden benoemd. Tabel 2 IMPACTFACTOR is daarentegen wel van toepassing. Er wordt een parkeerterrein gerealiseerd, met een verharde oppervlakte van 0,8 ha, gelegen in EVZ (toeslagfactor 1,25), zodat er een score van 1.200 'impactpunten' berekend wordt. Er dient daarom door de aanleg van natuur c.q. landschapselementen een minimum van 1.200 'versterkingspunten' gerealiseerd te worden.

In tabel 3. VERSTERKINGSMaatregelen worden ecotopen, landschapselementen en speciale elementen (zoals een bijenhotel of zoogdiertunnel) benoemd en voorzien van kwaliteitsfactoren, waarmee een score voor de 'versterkingspunten' kan worden berekend. In het onderhavige geval betreft het de ecotopen 'nat schraalland/vochtig hooiland' (0,20 ha) en 'natuurlijk bos (0,62 ha). Er wordt een score berekend van 1.640 versterkingspunten, waarmee dus voldoende winstpunten worden behaald tegenover de verliesscore.

In onderstaande tabel a wordt een relatie gelegd met de kernkwaliteiten van de GO zoals deze voor deelgebied 126, waarin het uitbreidingsgebied ligt, zijn geformuleerd. De meeste kernkwaliteiten zijn niet van toepassing voor het onderhavige gebied, omdat deze betrekking hebben op specifieke gebieden in de omgeving. Het betreft met name de kwaliteiten 'waardevol open gebied of verkaveling' en 'natte landnatuur', die met het plan worden ondersteund.

**Tabel a: Relatie van de versterkingsmaatregelen met kernkwaliteiten deelgebied 126**

Betreft waarden	Kernkwaliteiten	Versterking door
natuur en landschap	samenhang in bos, heide, schraalland, beken en landschapselementen in een gordel tussen de Veluwe en de Utrechtse Heuvelrug	er wordt een structuurrijk bos ontwikkeld direct naast de ingreeplocatie, waarin verder nog condities voor natte natuur worden gecreëerd
	vochtig zandgebied met bos, heide en beekdalen	n.v.t.
	verbindingen voor o.a. das, vlinders en reptielen	n.v.t.
	Parel Veldbeek: beekstelsel met meerdere takken tussen Veluwe en Nuldernauw; grote diversiteit met o.m. beekbegeleidende bossen, droge en natte heiden, vennen en blauwgraslanden	n.v.t.
	Parel Appelse en Kruishaarse Heide: zeldzame vegetaties, reptielen en dagvlinders	n.v.t.
	Parel Appelse Beek: beekbegeleidend bos	n.v.t.
	Parel Heide op de Hoef: restant van eertijds uitgestrekte heide langs de rand van de Veluwe, met ven en bijzondere soorten, zoals moerasviooltje, gevlekte orchis en klokjesgentiaan. In het ven waterlepelkje, van belang voor reptielen	
	leefgebied das	n.v.t.
	leefgebied steenuil	n.v.t.
	leefgebied kamsalamander	n.v.t.
	mooie essen in de omgeving van Appel	n.v.t.
	weinig bebouwing	n.v.t.
	zeer karakteristiek rechthoekig wegenpatroon (Appelsche en Kruishaarsche heide)	n.v.t.
	rust, ruimte en duisternis	er is een lichtplan opgesteld, waarbij zo weinig mogelijk omgevingslicht wordt geproduceerd
	de gaafheid van het cultuurhistorische landschap met zandwegen, hoge en lage gronden, verschillende grenswallen, eikenlanen	n.v.t.
	de bijzondere fraaie es Hell als Middeleeuws relict	n.v.t.
aardkundige waarden	dekzand met veen en kleidek; Gerven; Driedorp; Appelsche Heide; Terschuur	n.v.t.
waardevol open gebied of verkaveling	+	de openheid blijft in een groot deel van het uitbreidingsgebied behouden, de aan te planten bomen worden niet in rijverband gezet, zodat het gebied transparant blijft
parel	+	n.v.t.
natte landnatuur	ja	er wordt een wadi aangelegd met een hoge grondwaterstand

## 4. Aanleg en beheer

### *Natuurgrasland*

In figuur 2 is een dwarsprofiel weergegeven, waaruit blijkt dat er door afgraving van het maaiveld condities voor de ontwikkeling van vochtig tot nat grasland worden gecreëerd.

Na afgraving wordt het terrein ingezaaid met een mengsel voor bloemrijk grasland, afgestemd op vochtige tot natte standplaatsen, met soorten als brunel, moerasrolklaver, scherpe boterbloem en veldzuring.

Het natte grasland, zijnde het laagste deel ter plaatse van de wadi, direct grenzend aan de sloot in het zuiden, wordt jaarlijks gemaaid, na 1 september. Het maaisel wordt afgevoerd. Indien riet en/of pitrus dominant wordt, wordt een extra maaironde in de winter toegepast.




### *Natuurlijk bos*

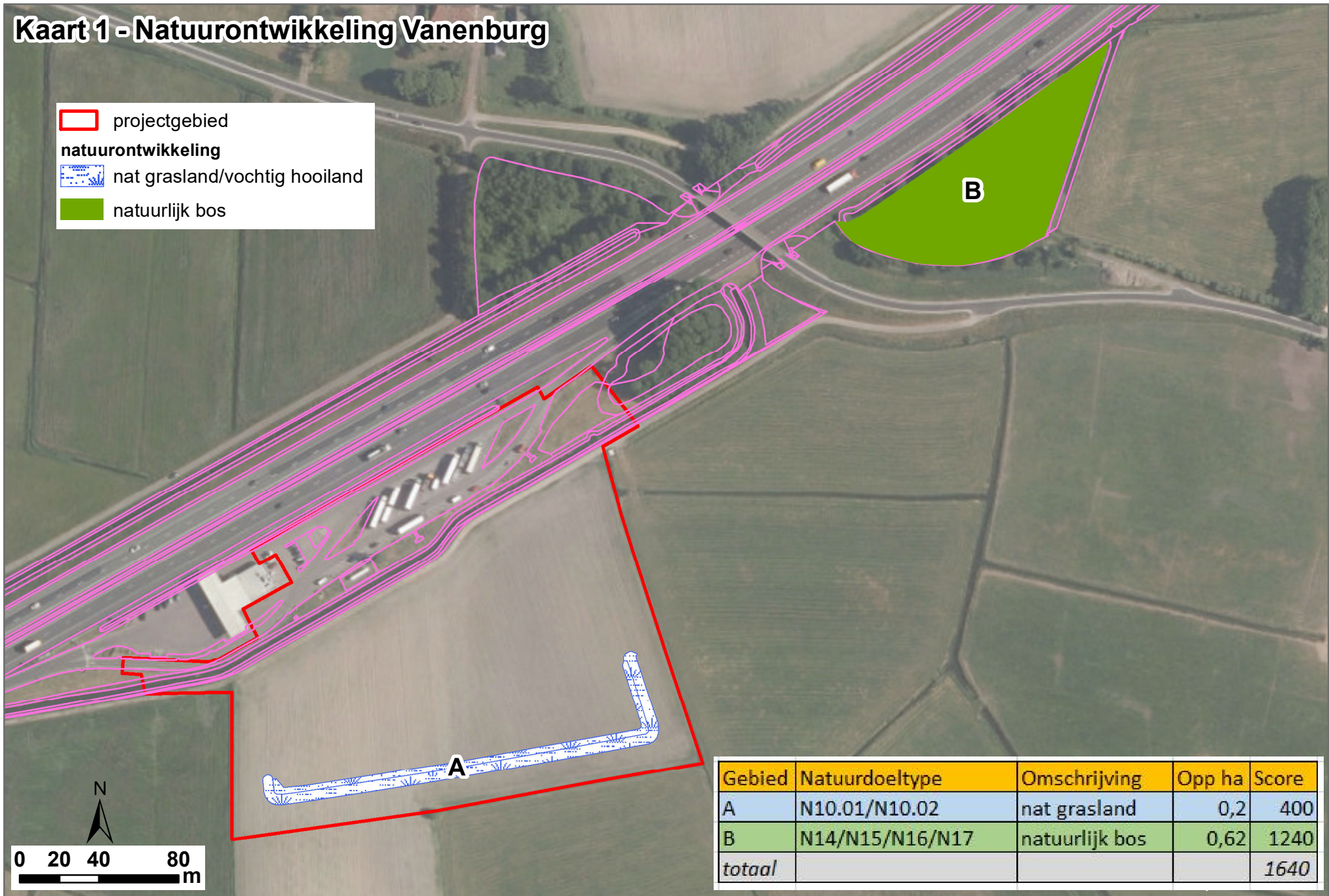
De bestaande gesloten beplanting wordt versterkt met aanplant van bomen ter versterking en uitbreiding van de kern (beuk, haagbeuk, hazelaar, zoete kers en zomereik)

Rondom wordt de mantel versterkt c.q. gecreëerd door de aanplant van bosplantsoen met diverse soorten, waaronder vogelkers, sporkehout, hulst, meidoorn, gewone lijsterbes, gewone vlier, wilde kamperfoelie en verder besdragende struiken (*Ribes spec.*).

Beheer van het bos is in principe niet nodig, wanneer in de randzone (in te grote mate) woekeraars als braam verschijnen, worden deze wel afgemaaid.

# Kaart 1 - Natuurontwikkeling Vanenburg

-  projectgebied
- natuurontwikkeling**
-  nat grasland/vochtig hooiland
-  natuurlijk bos



Gebied	Natuurdoeltype	Omschrijving	Opp ha	Score
A	N10.01/N10.02	nat grasland	0,2	400
B	N14/N15/N16/N17	natuurlijk bos	0,62	1240
<b>totaal</b>				<b>1640</b>

Toelichting

## 1. Verliesfactor

categorie	voorbeelden van beheertypen	punten /eenheid	opper-vlakte (ha)	punten	
Natuurvriendelijke oever, poel, zoete plas	L01.15, L01.01, N04.02	4000		0	
Houtwal, houtsingel, elzensingel, bomenlaan, rij knotwilgen, solitaire bomen (niet Wnb beschermd hout opstand)	L01.02, L01.03, L01.07, L01.08	leeftijd < 25 jaar	3000	0	
		leeftijd 25-100 jaar	4000	0	
		leeftijd >100 jaar	5000	0	
Struweelhaag of scheerhaag	L01.05 en L01.06	4000		0	
Hoogstamboomgaard	L01.09	2700		0	
Moeras, rietland	N05.04	2700		0	
Nat schraalland / vochtig hooiland	N10.01 en N10.02	2000		0	
Vochtig weidevogelgrasland	N13.01	1000	0	0	
Droge natuurgraslanden	N11.01, N12.02, N12.03	1000		0	
Kruiden- en faunarijke akker	N12.05	1000		0	
Ruigteveld of -zoom	N12.06	1000		0	
Alle typen bos die niet Wnb beschermd houtopstand zijn	N14, N15, N16 en N17	leeftijd < 25 jaar	3000	0	
		leeftijd 25-100 jaar	4000	0	
		leeftijd >100 jaar	5000	0	
VERLIESPUNTEN				0	
				opp. (ha)	0,00

dit grasland lijkt niet geschikt voor weidevogels; dus 0 ipv 1,25 ha



3 kolommen voor aantekeningen

Tabel 2 IMPACTFACTOR

categorie	eenheid	basispunten /eenheid	aantal eenheden	toeslagfactoren			aardkundige waarden voor zover BUITEN open landschap	indien van toepassing factor verhogen	ligging in EVZ	indien van toepassing factor verhogen	Impactpunten		
				nieuwe functie op deze locatie	indien van toepassing factor verhogen	open landschap					basis	incl. toeslagen	
woningen	wooneenheid	20		2	1	2	1	1,5	1	1,25	1	0	0
	ha. woonbestemming	400		2	1	2	1	1,5	1	1,25	1	0	0
woonwijk	wooneenheid	25		2	1	2	1	1,5	1	1,25	1	0	0
	ha woonwijk	600		2	1	2	1	1,5	1	1,25	1	0	0
bedrijventerrein - milieucategorie 1 en 2	ha. bedrijventerrein	1500		2	1	2	1	1,5	1	1,25	1	0	0
milieucategorie 3 en 4	ha. bedrijventerrein	3000		2	1	2	1	1,5	1	1,25	1	0	0
milieucategorie 5 en 6	ha. bedrijventerrein	4500		2	1	2	1	1,5	1	1,25	1	0	0
windturbine *	aantal turbines	600		1,5	1	1	1	1	1	1,25	1	0	0
	verstoringsafstand (m)												
	verstoringsgraad (%)												
zonnepark	ha. functioneel zonnenveld	600		1,5	1	1,5	1	1,25	1	1,25	1	0	0
parkeerterrein	ha. verharding of half verharding	1000	0,8	2	1	2	1	1,5	1,5	1,25	1	800	1200
wegen <80 km/uur	ha. verharding	2000		2	1	2	1	1,5	1	1,25	1	0	0
middel 80-99 km/uur	ha. verharding	3000		2	1	2	1	1,5	1	1,25	1	0	0
wegen >= 100 km/uur	ha. verharding	4000		2	1	2	1	1,5	1	1,25	1	0	0
IMPACTPUNTEN											1200	0,80	

bruto opp 1,25 ha, verhard ca 0,8 ha; dus 0,8 ipv 1,25 wel aardkundige waarde toeslag 1,5 ipv 1

opp. (ha)  
excl. wind-turbine

windturbine \* Impact = 600 x aantal windturbines x verstoringsafstand(m) x verstoringsafstand(m) / 10000 x pi x verstoringsgraad %

Tabel 3. VERSTERKINGSMAATREGELEN

categorie	voorbeelden van beheertypen	basis	opp (ha)	factor tijdelijke maatregel	indien van toepassing factor verlagen	factor bijdrage EVZ	indien van toepassing factor verhogen	Versterkingspunten			
								basis	incl. toeslagen		
Natuurvriendelijke oever	L01.15		3000	0	0,7	1	1,25	1	0	0	
Poel (max. 0,3 hectare per stuk)	L01.01		3000	0	0,7	1	1,25	1	0	0	
Houtwal, houtsingel, elzensingel,	L01.02 en L01.03		3000		0,7	1	1,25	1	0	0	
Struweelhaag of scheerhaag	L01.05 en L01.06		3000	0	0,7	1	1,25	1	0	0	
Laan (dubbele bomenrij)	L01.07		3000		0,7	1	1,25	1	0	0	
Rij knotwilgen	L01.08		3000	0	0,7	1	1,25	1	0	0	
Hoogstamboomgaard	L01.09		2000		0,7	1	1,25	1	0	0	
Zoete plas	N04.02		2000		0,7	1	1,25	1	0	0	
Dynamisch moeras	N05.04		2000		0,7	1	1,25	1	0	0	
Nat schraalland / Vochtig hooiland	N10.01 en N10.02		2000	0,197	0,7	1	1,25	1	394	394	
Vochtig weidevogelgrasland	N13.01		1000		0,7	1	1,25	1	0	0	
Droge natuurgraslanden	N11.01, N12.02, N12.03		1000	0	0,7	1	1,25	1	0	0	
Kruiden- en faunarijke akker	N12.05		1000		0,7	1	1,25	1	0	0	
Ruigteveld of -zoom	N12.06		1000		0,7	1	1,25	1	0	0	
Alle typen natuurlijk bos	N14, N15, N16 en N17		2000	0,62	0,7	1	1,25	1	1240	1240	
<i>Speciale elementen</i>											
Stobbenwallen	hoge toegevoegde waarde over kleine oppervlakten		5000		0,7	1	1,25	1	0	0	
Takkenril/ houtstapel	hoge toegevoegde waarde over kleine oppervlakten		5000		0,7	1	1,25	1	0	0	
Nestkast steen, bos- of kerkuil			10		0,7	1	1,25	1	0	0	
Bijenhotel	per m2 functioneel oppervlak		10		0,7	1	1,25	1	0	0	
Kleine zoogdiertunnel	das, bever, kleine marters e.a.		100		0,7	1	1,25	1	0	0	
Herpetofaunatunnel	reptielen en amfibieën		300		0,7	1	1,25	1	0	0	
Boombrug	marters, eekhoorn		100		0,7	1	1,25	1	0	0	
'Hop-over'	vleermuizen, vlinders en vogels		100		0,7	1	1,25	1	0	0	
Loopstroken of -richels	bij bestaande brug of duiker, voor zoogdieren		100		0,7	1	1,25	1	0	0	
VERSTERKINGSPUNTEN									1634	opp. excl. speciale elementen	
VEREISTE VERSTERKING			1200	BALANS						434	0,82